

WINKLER D., 1959. — Die Larvenmuskulature von *Limnophilus flavicornis* F. *Dtsch. ent. Z.*, 6 : 112-128.

WITTIG G., 1955. — Untersuchungen am Thorax von *Perla abdominalis* BURM. (Larve und Imago). *Zool. Jb. (Anat. Ont.)*, 74, 4 : 491-570.

Abréviations

af	:	apodème furcal latéral
ap	:	anapleure
bs	:	basisternite
c-f	:	muscle coxo-furcal
c-n	:	muscle coxo-notal
cp	:	catapleure
c-s	:	muscle coxo-spinal
d	:	muscle longitudinal dorsal
dv	:	muscle dorso ventral
em	:	épimère
es	:	épisternite
f	:	furca antérieure
f-c	:	muscle furco-céphalique
f-n	:	muscle furco-notal
f-p	:	muscle furco-pleural
fs	:	furcisternite
is	:	intersternite
mc	:	membrane collaire
pa	:	apodème pleural
pe	:	préépisternite
pl	:	pleuron
p-n	:	muscle pleuro-notal
pr	:	présternite
pt	:	prétergite
S 1, S 2	:	premier et deuxième stigmates
s-n	:	muscles spino-notaux (fig. 4)
sp	:	spina cuticulaire ou flottante
ss	:	spinisternite
tb	:	trachéobranche
t-f	:	muscle trochantéro-furcal
ti	:	trochantin
tp	:	tergite postérieur
v	:	muscle longitudinal ventral
x	:	lame verticale du furcisternite prothoracique (<i>Polymorphanisus</i>)
y	:	lame horizontale postérieure du furcisternite prothoracique (<i>Polymorphanisus</i>)
σ	:	sclérite spinisternal (<i>Hydropsyche</i>).

CONTRIBUTION A L'ETUDE DES COLEOPTERES LUCANIDES

DESCRIPTIONS DE QUELQUES ESPECES NOUVELLES ASIATIQUES*

par Hughes E. BOMANS*

Tous les dessins du présent travail sont dûs au talent de notre collègue et ami J.P. LACROIX, de Paris.

1. *Prospocoelus politus* PARRY - ♀.

Ce magnifique Lucanide est resté rare dans les collections et sa femelle n'a été décrite qu'en 1950 par G.J. ARROW dans la « *Fauna of India, Coleoptera*, vol. IV, p. 156 ». Il s'agit cependant d'un insecte de très forte taille dont nous donnons pour la première fois une représentation iconographique.

Nous profitons de cette occasion pour préciser que la femelle a les protibias incurvés vers l'intérieur, et que les méso- et méta-tibias sont armés en leur milieu d'une forte épine aiguë.

2. *Hemisodorcus (Pogonodorcus) debatissei* n. sp. (fig. 1).

Insecte brillant, lisse, proche de *Hem. elegantulus* ALBERS et de *rufus* BOILEAU, mais néanmoins fort différent, notamment par la taille, la teinte et la forme du pronotum.

♂ : Tête deux fois plus large que haute ; front déprimé en arc de cercle avec une faible dépression centrale allongée barrant la base de l'épistome ; celui-ci est court, large, fortement concave, aux angles relevés et saillants ; épiscrane faiblement déprimé ;

* Déposé le 4 avril 1979.

** Zeestraat 119, B-1960 Sterrebeek (Belgique).

angles antérieurs arrondis ; canthus saillants coupant l'œil à moitié ; joues courtes et bombées ; entièrement couverte d'un fin chagrin avec quelques gros points de ponctuation peu enfoncés au-dessus des yeux et des joues.

Mandibules droites, larges de la base jusqu'à la dent médiane, puis brusquement courbées à angle droit au tiers supérieur, où

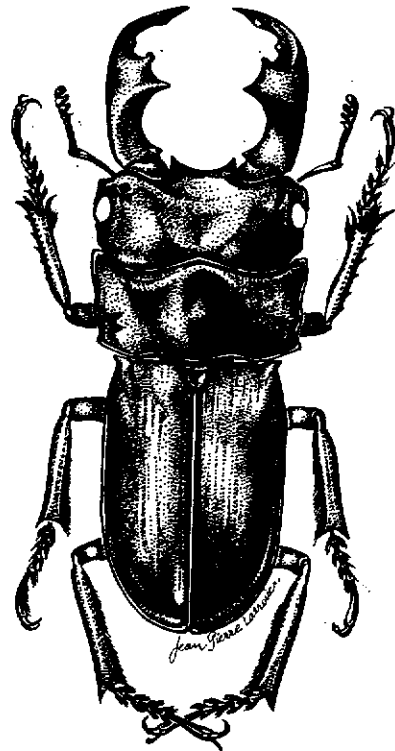


FIG. 1. — *Hemisorcus (Pogonorcus) debatissei* n. sp. : holotype ♂.

elles se rétrécissent subitement jusqu'à devenir pointues à l'apex. Chacune porte une petite dent pointue près de la base, et une large dent double au dessus de la moitié ; cette dent est composée d'un gros denticule allongé, triangulaire et pointu, dirigé à l'horizontal, et d'un second denticule plus petit dirigé vers l'avant à un angle de 45° ; les mandibules sont très finement chagrinées avec quelques points de ponctuation vers la base.

Antennes comprenant un 1^{er} article arqué plus long que les autres réunis ; les articles 2 à 6 courts et semblables ; l'article 7 portant un appendice glabre ; et les articles 8 à 10 sétigères formant la massue.

Pronotum transverse, nettement plus large que la tête et les élytres, légèrement bombé sur le disque ; angles antérieurs placés très haut, larges, arrondis et encadrant profondément la tête ; côtés droits et parallèles sur 2/5 de leur hauteur, puis bisinués, formant presque un angle intermédiaire ; angles médians placés très bas, très arrondis ; les angles postérieurs, très en retrait, se trouvent pratiquement sur la même ligne que la base qui est légèrement bisinuée ; bord antérieur largement bisiné ; tous les pourtours sont rebordés d'un bourrelet épais ; entièrement et très finement chagriné, avec seulement quelques légers points de ponctuation le long de la marge antérieure.

Ecusson à pointe émoussée couvert de quelques ponctuations. Elytres allongés, étroits, à côtés parallèles sur les 2/3 de leur longueur puis régulièrement arrondis jusqu'à l'apex ; base droite ; angles huméraux épineux ; suture soulignée de chaque côté d'une fine ligne de petits points ; la base est garnie d'une série de plus gros points ; le restant des élytres est entièrement lisse et brillant.

Pattes longues et grêles ; protibias garnis d'innombrables et minuscules denticules et d'une fourche étroite très allongée ; méso- et métatibias inermes, avec une double frange de soies dorées sur la tranche interne ; la plupart des tarses ont disparu, mais ceux qui restent sont longs et garnis en dessous d'une touffe épaisse de soies dorées.

En dessous, l'insecte est aussi brillant et entièrement lisse, à l'exception de la tête qui est garnie d'un très fin chagrin. Le menton est large et couvert de très fines soies dorées. Le sous-menton est très large et lisse. La saillie prosternale est épaisse et émoussée. La saillie métasternale est fortement creusée.

L'insecte est entièrement concolore acajou clair, à l'exception des pointes mandibulaires et de tous les pourtours qui sont légèrement noirâtres.

♀ : inconnue.

— Longueur totale, mandibules incluses	27 mm
— Longueur des mandibules	6,8 mm
— Largeur maximale au prothorax	9 mm
— Largeur maximale aux élytres	8 mm

Holotype : 1 ♂, Malaysia, Pahang, Cameron Highlands, 7 Avril 1973 (Chua coll.), in-collection H.E. BOMANS.

Paratypes : 2 ♂, Malaysia, Taiping, Avril 1973, in-collection J.P. LACROIX (Paris).

Insecte dédié à M. Guillaume DEBATISSE (St. Ghislain, Belgique) qui a eu la gentillesse de me céder de nombreuses espèces intéressantes de l'Est asiatique.

3. *Hemisodorcus (Pogonodorcus) acudentatus* n. sp. (fig. 2).

Insecte proche du précédent et de *Hem. axis* BOILEAU mais suffisamment différent par la forme des mandibules, de l'épistome et du pronotum en particulier, pour constituer une espèce nouvelle.

♂ : Tête deux fois aussi large que haute ; front déprimé prolongé par l'épistome large, court, à bord concave et angles arrondis ; angles antérieurs arrondis, légèrement échancrés au dessus des yeux ; une saillie rebordant l'avant des yeux ; canthus étroits, mais légèrement saillants en avant, entamant l'œil d'un tiers environ ; joues courtes et fuyantes.

Mandibules longues, légèrement convexes et aplaties jusqu'au deuxième tiers, où elles se courbent brusquement en tenaille en devenant cylindriques ; apex aigu ; une très petite dent située tout à la base interne ; au deuxième tiers, juste avant la courbure, une très longue double dent pointe vers le haut et l'intérieur, le denticule inférieur étant extrêmement long et aigu et orienté vers l'arrière, le denticule supérieur plus court tourné vers l'avant.

Antennes longues ; le 1^{er} article légèrement concave plus long que tous les autres réunis ; articles 2 à 6 courts ; le 7^{me} plus long, développé en long appendice du côté interne ; les 3 derniers formant une massue allongée et sétigère.

Pronotum court, très large, bombé sur le disque ; angles antérieurs très larges, faiblement arrondis, encadrant profondément la tête ; côtés parallèles, faiblement bisinués, d'abord très légèrement concaves, puis légèrement convexes, puis plus fortement concaves juste avant l'angle médian placé très bas et fortement arrondi ; angle postérieur nul ; marges antérieure et postérieure fortement

bisinuées ; une dépression bien marquée dans chaque angle inférieur ; entièrement et finement chagriné avec quelques gros points peu enfoncés tout le long de la marge antérieure ; côtés et marge postérieure fortement rebordés.

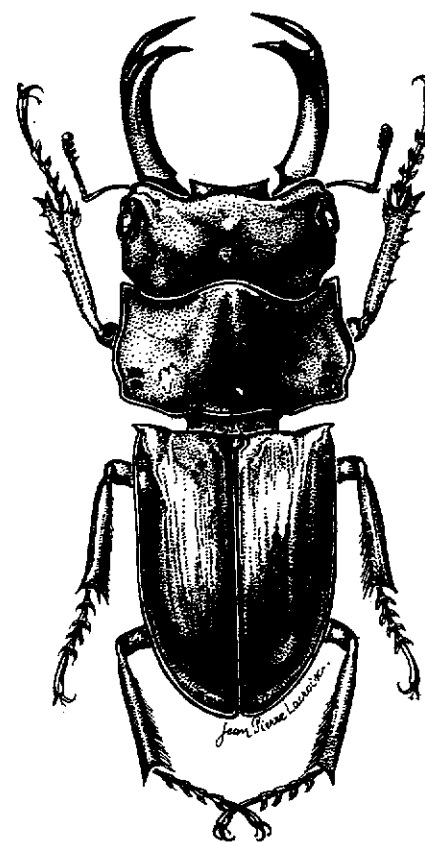


FIG. 2. — *Hemisodorcus (Pogonodorcus) acudentatus* n.sp. : holotype ♂.

Ecusson large, pointu, couvert de quelques grosses punctations. Elytres très allongés, étroits ; base droite soulignée de sortes de froissures ; angles huméraux émoussés, bien marqués ; côtés parallèles jusqu'aux deux tiers, puis très régulièrement arrondis jusqu'à l'apex ; la suture est bordée sur les 3/4 de sa longueur par une ligne de fines punctations ; les élytres sont couverts d'un chagrin plus grossier, et l'apex est recouvert de pores sétigères.

Pattes grêles ; protibias droits, garnis de 4 à 5 épines très courtes entremêlées de très nombreux petits denticules, et d'une longue fourche étroite ; méso- et métatibias inermes ; tarsi très longs, particulièrement le 5^{me}, garnis en dessous de courtes touffes de soies dorées.

En dessous, l'insecte est brillant à l'exception du menton couvert d'une dense pilosité dorée, et des mandibules, du sous-menton et des épisternes prothoraciques couverts d'un fin chagrin ; saillie prosternale courte, aplatie, à pointe émoussée ; saillie métasternale fortement canaliculée.

L'insecte est de teinte acajou sombre, sauf les pointes mandibulaires, les rebords de la tête et du pronotum, une faible bande de chaque côté de la suture élytrale, des jointures des pattes, et d'un petit dessin triangulaire au centre du métasternum, qui sont nettement noirâtres, rappelant un peu le dessin d'*Hemisodorcus elegantulus*.

♀ : inconnue.

— Longueur totale, mandibules incluses	26 mm
— Longueur des mandibules	6,5 mm
— Largeur maximale au prothorax	9 mm
— Largeur maximale aux élytres	7,8 mm

Holotype : 1 ♂, Lebong Tandai, W. Sumatra, Juillet 1922 (C.J. Brooks coll.), n° 7700, in-collection British Museum (Nat. Hist.).

Paratype : 1 ♂, Sumatra, Sidikalang, 7.X.1974, in-collection J.P. Lacroix (Paris).

4. *Ditomoderus lacroixi* BOMANS, ♀ nov.

♂ : Le mâle a été décrit dans la présente revue en 1973, tome 109, p. 278.

♀ : Tête deux fois plus large que haute ; épiscrane garni de trois faibles dépressions placées en triangle, deux devant et une près de la base ; front abaissé découvrant l'épistome large, trapézoïdal, aux angles formés de deux bulbes émoussés ; angles antérieurs fortement arrondis, prolongés directement par les canthus très larges, régulièrement convexes, coupant l'œil au sept huitième ; joues presque nulles. La tête est entièrement couverte de très

grosses punctuations irrégulières. Mandibules fortes, régulièrement arquées jusqu'à l'apex très aigu ; face supérieure canaliculée et rebordée du côté interne ; chaque mandibule est garnie sur la face interne d'une dent épaisse, large et triangulaire. Antennes courtes, massives ; 1^{er} article à peine arqué, suivi de 5 articles courts, puis de 4 articles plus larges garnis de soies formant la massue.

Pronotum transverse beaucoup plus large que haut, plat et lisse, avec de gros points de ponctuation sur les tiers externes ; angles antérieurs arrondis encadrant profondément la tête ; côtés régulièrement convexes jusqu'à l'angle médian, placé bas et très arrondi, puis jusqu'à l'angle postérieur très obtus placé en retrait des angles huméraux des élytres ; marge antérieure peu sinuée ; marge postérieure droite et rebordée, ce rebord étant souligné d'une ligne de punctuations.

Ecusson petit, pointu, avec à la base quelques points peu enfoncés. Elytres larges, plats, plus étroits à la base qui est concave ; des angles huméraux, portant une petite pointe émoussée, les côtés sont régulièrement convexes, en s'évasant vers le centre, jusqu'à l'apex allongé. A partir de la suture élytrale se dessinent 13 à 14 stries garnies de points légèrement allongés ; les 3 ou 4 premières stries sont partiellement effacées, mais deviennent de plus en plus serrées en approchant des bords externes ; ceux-ci sont garnis de points sétigères leur donnant un aspect grisâtre.

Les protibias sont larges, aplatis, garnis de 5 larges et courtes dents et d'une fourche robuste légèrement courbée vers le bas ; les mésotibias et les métatibias sont courts et portent chacun une épine courte, robuste et très aiguë. Les tarsi sont courts et garnis de touffes de soies dorées.

En dessous, et sauf la gula et le centre du métasternum qui sont lisses, l'insecte est entièrement couvert de punctuations, particulièrement le menton qui est large, parfaitement rectangulaire et qui possède une petite fossette centrale. Les épisternes prothoraciques sont garnis de longues soies dorées.

L'insecte est de teinte concolore brun-rouge très foncé, presque noir.

— Longueur totale, mandibules incluses	26,5 mm
— Longueur des mandibules	2,2 mm
— Largeur maximale au prothorax	10 mm
— Largeur maximale aux élytres	10 mm

Allotype : 1 ♀, Malaysia, Pahang, Cameron Highlands, alt. 2000 ft., 25 Mars 1972, in-collection H.E. BOMANS.

Parallotypes : 10 ♀, même provenance, entre le 25 Mars et le 16 Août 1972, in-collections H.E. BOMANS et J.P. LACROIX (Paris).

1 ♀, Malaysia, Région orientale, Mai 1973 (Chassot), in-collections Musée d'Histoire Naturelle de Genève.

CONOSTIGMUS NANDOBINI, n. sp.
DE SOMALIE

(Hymenoptera Ceraphronoidea Megaspilidae)

par Paul DESSART**

Les *Conostigmus* ne paraissent pas très nombreux en Afrique noire ; l'espèce décrite ci-après nous semble nouvelle pour la science.

Conostigmus nandobini n. sp.

Holotype femelle.

Espèce à corps sombre, à mésosoma relativement long et peu élevé, à notaulices très convergentes vers l'arrière, sans sternaulus ni carène longitudinale intertorulaire, à flagellomère apical plus long que les deux précédents ensemble.

Coloration : corps brun noirâtre, mandibules claires à dents rougeâtres, palpes pâles, scape clair, flagelle sombre, pattes claires (fémurs postérieurs et surtout hanches postérieures assombris), ailes hyalines. *Tégument* de la tête, du dos et des flancs du mésosoma : alutacé. *Tête* semi-globuleuse, à peine plus large que le mésosoma, environ 1,4 fois aussi large que longue ; yeux assez gros, non proéminents ; espace facial interoculaire minimal : 50 % de la largeur de la tête ; lunule préoccipitale et dépression supraclypéale très peu prononcées ; tempes et joues courtes. *Antennes* (fig. 1) : scape environ 4,1 fois aussi long que large, subégal aux quatre articles suivants réunis ; pédicelle plus long que le premier flagellomère ; tous les flagellomères munis de créneaux apicaux, sauf le dernier, plus long (141 μ) que les deux précédents réunis (116 μ) ;

* Déposé le 7 février 1979.

** Institut royal des Sciences naturelles de Belgique, 31, rue Vautier, B-1040 Bruxelles.