

- LECLERCQ J., 1963. — Crabroniens d'Asie et des Philippines (Hymenoptera Sphecidae). *Bull. Ann. Soc. r. Ent. Belg.*, 99 : 1-82.
- PATE V.S.L., 1944. — The subgenera of *Crossocerus*, with a review of the nearctic species of the subgenus *Blepharipus* (Hymenoptera Sphecidae : Pemphilidini). *Lloydia*, 6 : 267-317.
- TSUNEKI K., 1974. — Sphecidae (Hymenoptera) from Korea. *Ann. Hist. Nat. Mus. N. Hungarici*, 66, pp. 359-387.

DEUX NOUVELLES **SARCOPHAGA**
MEIGEN D'AUTRICHE*
(Diptera, Sarcophagidae)*

par Andy Z. LEHRER**

Dans les anciennes collections du Muséum d'Histoire naturelle de Vienne, qui m'ont été confiées aimablement pour la révision du genre *Sarcophaga* MEIGEN, nous avons trouvé deux nouvelles espèces : *Sarcophaga hennigi* n. sp. — dédiée à la mémoire du Prof. dr. Willi HENNIG — et *Sarcophaga bachmayeri* n. sp. — dédiée au Prof. dr. Friedrich BACHMAYER, Directeur du Muséum de Vienne. Voici leurs diagnoses.

1. ***Sarcophaga hennigi*** n. sp.

MÂLE :

Tête : noire et couverte d'un tomentum argenté à nuance brune ; parfois les parafacialies, vibrissarium et les parties suboculaires du péristome sont brunes ou brun-orange. Le front, vu du dessus, mesure 1/2 de la largeur d'un œil. La bande frontale est noire et 1,5-2 fois plus large qu'une parafrontalie. Vibrissarium est plus ou moins brun. Les antennes sont noires à nuance brunâtre sur les articles basaux ; le troisième article est deux fois plus long que le deuxième. L'ariste est longue, d'un noir brunâtre et pourvue de poils assez longs sur les deux parties. Les palpes et la trompe sont noirs, cette dernière a une teinte brunâtre.

Chétotaxie de la tête : les macrochètes verticaux internes sont forts, longs et rétroclines ; les macrochètes verticaux externes

* Déposé le 6 avril 1977.

** Centre de Recherches biologiques, B-dul Karl Marx nr. 14 A, Iasi, R. S. Roumanie. Adresse privée : Strada Oastei Nr. 2 A, Scara A, etaj 2, apt. 5, Iasi.

manquent ; les ocellaires proclines et les préverticaux rétroclines sont plus fins et plus courts ; les macrochètes frontaux sont au nombre de 8-11 paires ; à la marge antéro-inférieure de l'œil on voit 4-5 cils parafaciaux fins ; les petites vibrisses montent sur le tiers inférieur des bordures faciales ; il y a 1 postocellaire et 1-2 postverticaux de chaque côté de l'occiput ; les cils postoculaires sont relativement longs et les microchètes occipitaux sont disposés sur deux rangées plus ou moins régulières. Le périostome est couvert de poils noirs et la partie postérieure de la tête de poils blancs assez rares.

Thorax : noir et couvert d'un tomentum cendré. Les cinq bandes longitudinales noires sont très distinctes et larges. Les stigmates antérieurs sont bruns ; les stigmates postérieurs sont brun orange. Les pattes noires ont les tibias plus ou moins bruns et les fémurs médians pourvus d'un ctenidium typique.

Chétotaxie du thorax : ac = 0 + 1, dc = 5 + 4, ia = 1 + 2-3, prs = 1, sa = 3-4, pa = 2, h = 3, ph = 2, n = 4, sc = 1 + 3-5 (les prébasaux sont piliformes), pp = 1-2 (plus quelques poils), pst = 1 (plus quelques poils), st = 1 : 1 : 1.

Ailes : transparentes à teinte brune. La nervure r_1 est glabre ; la nervure r_{4+5} est ciliée sur une longueur égale à $1/2-2/3$ de la distance entre son origine et r-m. Cubitulus est courbé en angle presque droit (un peu plus petit que 90°) et est prolongé d'un pli (parfois d'une petite nervure). L'épine costale manque.

Chétotaxie des tibias : les tibias antérieurs ont 2-3 ad proximaux petits et 1 pv ; les tibias médians sont pourvus de 2 ad, 1 av, 2-3 pd et 1 pv ; les tibias postérieurs ont quelques ad (deux sont très bien développés), 1 av, 2 pd et une longue vilosité sur les parties antéro- et postéro-ventrales.

Abdomen : noir, couvert d'un tomentum argenté et avec des caractéristiques très claires. La formule chétotaxique est : 0 + 2 + (3 + 2 + 3) + série. Les tergites génitaux et anaux sont noirs, presque dépourvus de pruinosité ; le premier est garni de 4 paires de macrochètes marginaux. Les cerques sont noirs et bruns ; les paralobes sont bruns.

Armature génitale (fig. 1 à 4) : très proche de celle de *S. dolosa* LEHRER, mais avec caractères bien distincts. Le sternite V

est normal et sans brosses. Les cerques (1) ont une forme habituelle, à marges parallèles et se terminent par un petit sommet pointu. Les paralobes sont normaux. Le distiphallus (2) est plus massif que celui de l'espèce voisine ; la membrane est plus ou moins transparente ; le paraphallus se prolonge dans sa partie apicale avec les branches paraphalliques très distinctes et dans sa

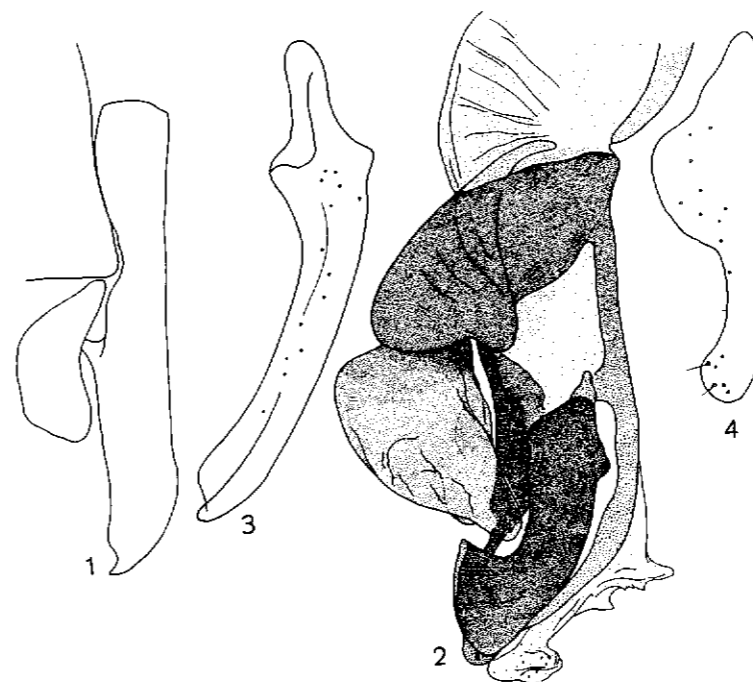


FIG. 1 à 4. — *Sarcophaga hennigi* n. sp.
1 = cerques et paralobes ; 2 = distiphallus ; 3 = prégonites ;
4 = postgonites.

partie antéro-basale avec les lobes hypophalliques basaux assez larges ; les lobes membranaires sont bien développés, larges à la base et assez longs ; les lobes hypophalliques ventraux sont fortement pigmentés et larges. Les styles sont larges, courbés, avec la partie terminale élargie et pourvus de dents récurrentes. Juxta n'est pas très développée. Les prégonites (3) sont plus longs que les postgonites (4) ; les premiers sont caractéristiques au genre *Sarcophaga* ; les seconds ont l'apex arrondi et quelques chètes microscopiques.

Longueur du corps : 10-16 mm.

FEMELLE : inconnue.

Holotype : Autriche : 1 ♂, Salzburg, 5.IX.1886 (col. MIK ; avec l'étiquette « *S. carnaria* MEIG. VILLEN. ♂ det. BÖTTCHER »).

Paratypes : Autriche : 1 ♂, Dornbach, 19.IV.1885 (col. HANDLIRSCH) ; 1 ♂, Bisamberg, 6.IV.1887 (col. HANTLIRSCH) ; 1 ♂, Ramsau, 6.VI.1866 (col. BERGENSTAMM) ; 1 ♂, Kremsmünster, 25.IV.1912 (col. CZERNY) ; 1 ♂, Salzburg, 5.IX.1886 (col. MIK) ; 1 ♂, Hanfeld, 22.V.1892 (col. MIK) ; 1 ♂, Steyrburg, 1.VI ; 1 ♂, ? Pyrin. (Bulgarie ?), sans date (col. BRAUER et BERGENSTAMM) ; 1 ♂, Bisamberg, 11.V.1884 (col. MIK).

Remarques : Quelques individus ont les dessins thoraciques ou abdominaux plus sombres et plus ou moins indistincts. L'holotype et les paratypes ont été déterminés comme « *carnaria* » par BÖTTCHER et ils sont déposés dans les collections du Muséum d'Histoire naturelle de Vienne (excepté les deux derniers paratypes qui se trouvent dans ma collection).

2. *Sarcophaga bachmayeri* n. sp.

Syn. ? *Sarcophaga subvicina schulzi* sensu GREGOR et POVOLNY 1961, Folia Zoologica, X (XXIV), 1, p. 23, fig. 2 (n. syn.).

MÂLE :

Même diagnose que l'espèce précédente hormis les parafacialies qui sont plus poilues et la formule chétotaxique de l'abdomen qui est : 0 + 0-2 + (3 + 2 + 3) + série.

Armature génitale (fig. 5 à 8) : semblable à celle de *S. disputata* LEHRER et *S. baraschi* LEHRER. Le sternite V, les cerques et les paralobes (5) ont une forme normale. Le distiphallus (6) est assez petit, les lobes hypophalliques basaux sont plus étroits et placés perpendiculairement sur l'axe longitudinal du paraphallus ; les lobes membranaux sont plus grands, plus larges et plus sclérifiés que ceux de *S. disputata*, mais ils sont plus petits et n'ont pas la forme demi-circulaire régulière de ceux de *S. baraschi* ; les lobes hypophalliques ventraux sont étroits et longs. Les styles sont assez courts, avec la partie terminale élargie et pourvus de dents récurrentes. Juxta est plus ou moins développée.

Longueur du corps : 10-14 mm.

FEMELLE : inconnue.

Holotype : Autriche : 1 ♂, Mädling, 31.VII.1881 (col. HANDLIRSCH).

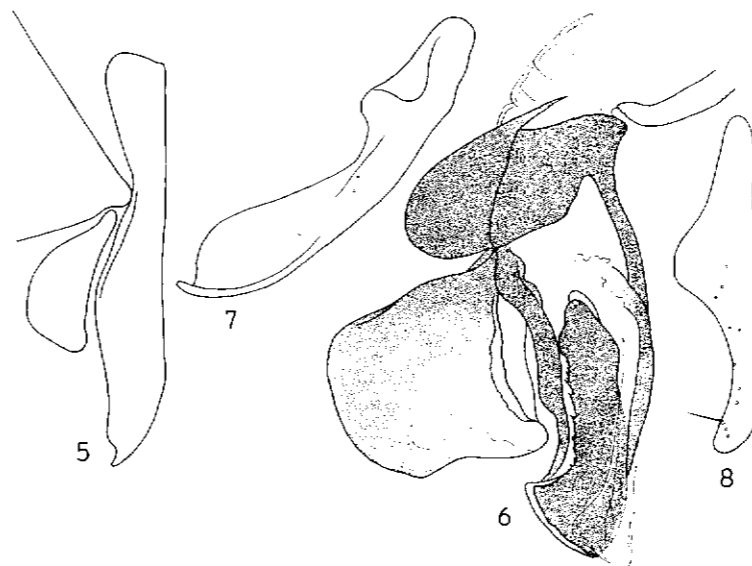


FIG. 5 à 8. — *Sarcophaga bachmayeri* n. sp.
5 = cerques et paralobes ; 6 = distiphallus ; 7 = prégonites ;
8 = postgonites.

Paratypes : Autriche : 1 ♂, Freistadt, 15.IV.1882 et 1 ♂, Freistadt, 14.V.1883 (col. HANDLIRSCH).

Remarques : Tous les exemplaires ont été déterminés aussi comme « *carnaria* » par BÖTTCHER et sont déposés dans les collections du Muséum d'Histoire naturelle de Vienne.

Bibliographie

- GREGOR F., POVOLNY D., 1961. — Vysledky stacionárneho vyzkumu synantropnich much okoli Vychodoslovenské vesnice. Folia Zoologica, X (XXIV), 1 : 17-44.
- ROHDENDORF B.B., 1937. — Fam. Sarcophagidae (P. 1). Faune de l'U.R.S.S., Insectes Diptères, 19 (1), 501 pp. (en russe).
- SEGUY E., 1941. — Etudes sur les Mouches Parasites. Tome II. Calliphorides. Calliphorines (suite), Sarcophagines et Rhinophorines de l'Europe occidentale et méridionale. Encycl. Entom., A, 21, 436 pp.