

CONTRIBUTIONS A L'ETUDE
DES COLEOPTERES LUCANIDES DU GLOBE
DEUX GENRES NOUVEAUX ET ONZE ESPÈCES INÉDITES
(CHIASOGNATHINAE, LUCANINAE, CHALCODINAE,
CLADOGNATHINAE, DORCINAE)*

par J.P. LACROIX**

Résumé

Dans cette étude, nous décrivons deux nouveaux genres : *Weinreichius* et *Bomansius* ; ainsi que onze espèces inédites : *Chiasognathus beneshi*, *Weinreichius perroti*, *Chalcodes rubens*, *Neolucanus curvidens*, *Neolucanus sianoukei*, *Prosopocoelus cyclommatoides*, *Prosopocoelus nicolleti*, *Prismognathus ruficephalus*, *Hemisodorcus negrei*, *Aegotypus curvimaxillaris*, *Bomansius gabrieli*. Nous en profitons pour décrire une nouvelle sous-espèce (*Lucanus cervus mediadonta*) ainsi que l'allotype de *Dinonigidius abenobarbus* (de LISLE). Cette étude apporte aussi de nouvelles informations sur 14 espèces peu connues ou taxonomiquement mal classées appartenant aux genres *Chalcodes* WESTWOOD, *Psolidoremus* MOTSCHULSKY, *Prosopocoelus* HOPE. Cette étude tient compte des derniers catalogues parus : DIDIER & SÉGUY (1953), BENESH (1960). Enfin, nous avons volontairement incorporé au genre multicaractériel *Prosopocoelus* HOPE les espèces nouvelles ou peu connues des genres *Metopodontus* HOPE et *Prosopocoelus* HOPE en attendant une révision générale de tout ce groupe.

I. CHIASOGNATHINAE

LACORDAIRE, 1856, Genera III, p. 10 ; THOMSON, 1862, Ann. Soc. ent. Fr., p. 391.

Chiasognathus STEPHENS

STEPHENS, Trans. Phil. Soc. Cambr., IV, 1831, p. 5 ; REED, Rev. Chil. Hist. nat., VIII, p. 181 ; ARROW, Ann. Mag. nat. Hist., 1938, p. 52.

Espèce type : *C. granti* STEPHENS.

* Déposé le 6 avril 1977.

** Attaché au Muséum National d'Histoire Naturelle de Paris, rue Claude Debussy 37, F-78370 Plaisir.

Chiasognathus beneshi n. sp. (Fig. 1, 1a, 1b, 1c)

Holotype : ♂, Chili. Province d'Aysen : Rio Manihuales, 4.III. 1961 (réc. E. Pena, coll. de l'auteur).

<i>Dimensions</i> : longueur du corps, mandibules incluses	26	mm
longueur des mandibules	4,5	mm
largeur du pronotum	9	mm
largeur de élytres	10,4	mm

♀ : Inconnue.

♂ : Espèce voisine de *C. latreillei* SOL. et de *C. schoemanni* KR. ; en diffère par la conformation mandibulaire, la carène frontale convexe de la tête, et le dessin du pronotum.

Tête et pronotum à reflets submétalliques bronzé, mandibules brun clair à la base plus sombre vers l'apex. Elytres brun rouge irisés de reflets verts. Les contours de la tête et du pronotum sont plantés de soies jaunâtres ainsi que les mandibules sur lesquelles ces soies sont courtes et acclines.

Tête rectangulaire renflée sur le disque, avec une dépression en avant de l'œil, limitée par deux mamelons précédant la bordure frontale et placés symétriquement en avant du relief discal. Sinciput convexe, caractéristique de l'espèce (voir figures 1a, 1b, 1c). Canthus concaves puis convexes à l'aplomb de l'œil, formant un angle fermé débordant antérieurement la tête. Mandibules cintrées, rentrantes de la base à l'apex, et légèrement plongeantes. Chacune d'elles est doublement carénée ; d'une part, d'une carène interne irrégulièrement dentée sur toute sa longueur ; d'autre part, d'une carène supérieure mutique arrêtée par un denticule précédant la pointe. Antennes malheureusement brisées sur cet exemplaire unique.

Pronotum régulièrement transverse, rétréci en avant et s'évasant jusqu'à l'angle médian arrondi. Dessus bombé, à disque plat marqué en avant par deux dépressions symétriques et limité en arrière par une carène en V s'estompant latéralement. Côtés concaves puis convexes, s'évasant jusqu'à l'angle médian peu marqué et prolongé par une bordure convexe jusqu'à l'angle postérieur. Marge postérieure bisinuée en son milieu. Ecusson demi-circulaire à ponctuation prononcée.

Elytes obconiques, larges, à épaules non épineuses, et rentrant régulièrement jusqu'à l'apex. Surface plissée et vermiculée, irisée de reflets submétalliques.

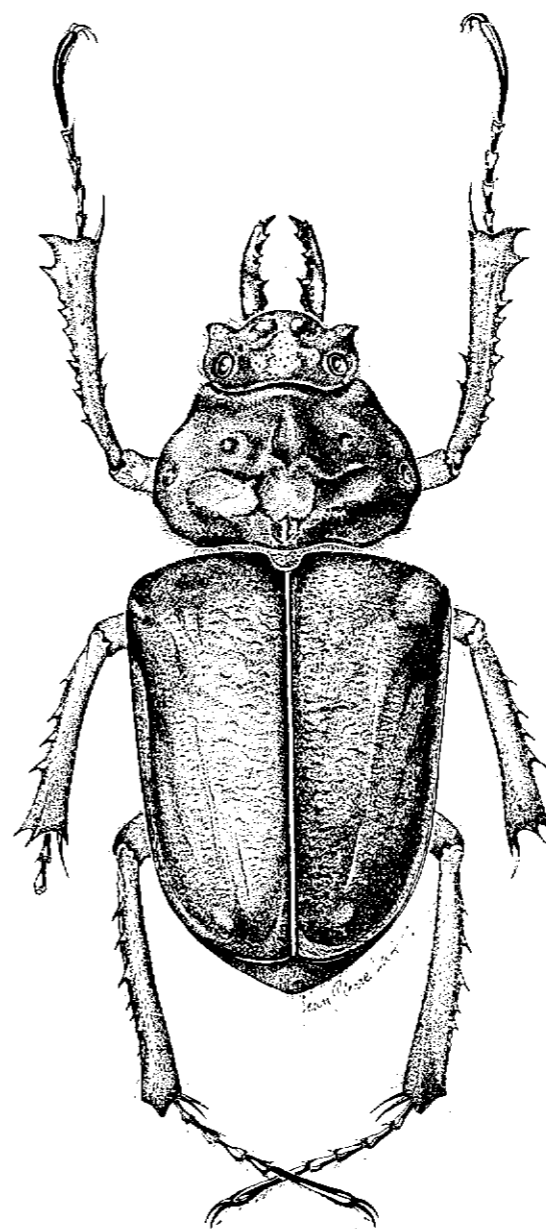
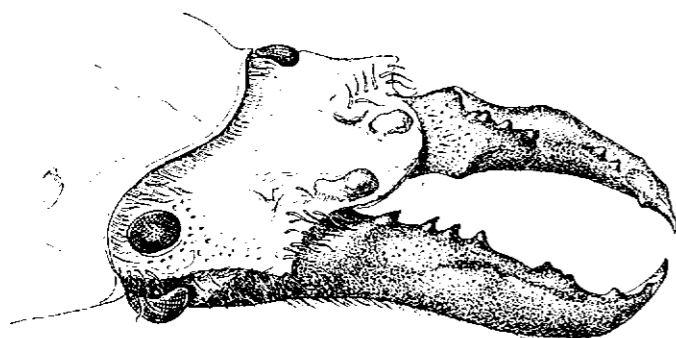
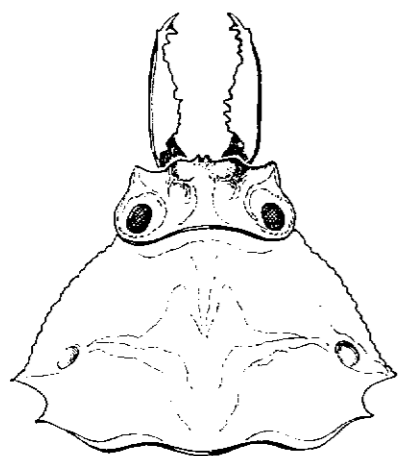


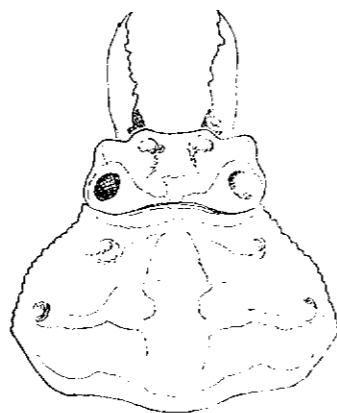
FIG. 1. — *Chiasognathus beneshi* n. sp. : holotype ♂ (protographie).



1a



1b



1c

FIG. 1a. — *Chiasognathus beneshi* n. sp. : tête de profil.
 FIG. 1b. — *Chiasognathus latreillei* SOL. : tête et pronotum.
 FIG. 1c. — *Chiasognathus schoemanni* KR. : tête et pronotum.

Pattes longues, armées sur leur bord externe, et entièrement couvertes d'une pilosité jaunâtre espacée laissant apparaître le fond du tégument brun rouge.

Nous dédions cette nouvelle espèce à la mémoire de B. BENESH († 1963), qui fut un éminent spécialiste de l'étude des Coléoptères Lucanides.

L'individu décrit précédemment porte une étiquette manuscrite de B. BENESH intitulée : *Chiasognathus* n. sp. B. BENESH det.

II. LUCANINAE

MAC LEAY, Horea Ent. I, 1819, p. 111 ; LACORDAIRE, Genera, III, p. 19 (Lucanitae) ; THOMSON, Ann. Soc. ent. Fr., II, 1862, p. 393 (Lucanitae).

Lucanus SCOPOLI

SCOPOLI, Ent. Carniol. 1763, p. 1 ; PLANET, Essai Monog., 1898 ; VAN ROON, Catal., p. 10.

Espèce type : *Scarabaeus cervus* L.

Lucanus cervus mediadonta n. ssp. (Fig. 2)

Holotype : ♂, Géorgie (U.R.S.S.) env. de Tiflis (ex. Deyrolle 1964, coll. de l'auteur).

Dimensions : longueur, mandibules incluses	67 mm
longueur des mandibules	19 mm
largeur du pronotum	16 mm
largeur des élytres	18 mm

♀ : Inconnue.

♂ : Ce spécimen acquis par la Société Deyrolle nous fut cédé avec un lot de *Lucanus orientalis* KR. Il appartient toutefois à la forme *cervus* et ne peut être assimilé au développement télodonte d'*orientalis* KR.

Coloration identique à la forme typique, plus mate sur la tête et le pronotum.

Cette forme se différencie par les caractères suivants :

Tête subrectangulaire, à carènes céphaliques peu débordantes latéralement et postérieurement à équivalence de taille avec un *cervus* type.

Mandibules fortes à dent médiane située en-deçà du milieu. Bordure interne mutique de la base à la dent médiane, puis garnie de

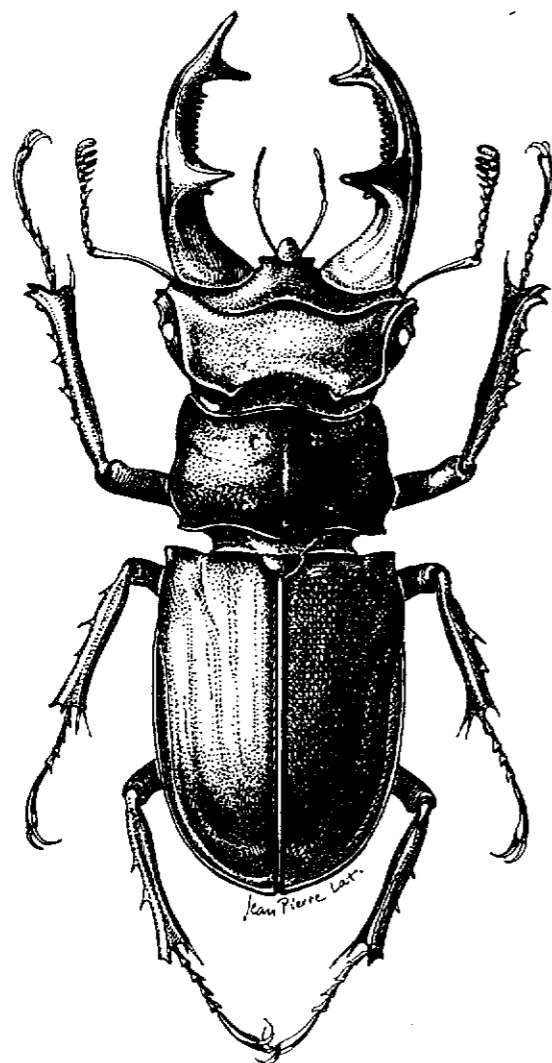


FIG. 2. — *Lucanus cervus mediadonta* n. ssp.: holotype ♂ (protographie).

denticules subcylindriques émoussés jusqu'à la zone antérieure à la fourche distale.

Epistome excavé en son milieu et se prolongeant latéralement par une saillie rectiligne.

Massue antennaire pentaphylle, les huitième, neuvième et dixième articles plus courts que sur les formes recensées jusqu'ici.

Weinreichius n. gen.

Stature élancée, subparallèle. Tête transverse avec une dépression frontale s'amenuisant vers la nuque. Œil saillant à demi divisé par les canthus.

Mandibules allongées, armées au-delà de leur milieu, sans apophyses basales supérieure ou inférieure. Antennes de dix articles, à massues tétraphylles.

Epistome saillant, rétréci en avant, terminé en lame verticale, et conditionnant sur le dessous le fort développement du mentum.

Pronotum transverse, régulièrement bombé, à angle antérieur débordant largement l'insertion céphalique. Scutellum pentagonal.

Elytres lisses, finement ponctuées, à bordures latérales bien marquées. Mentum subrectangulaire, plus développé que le submentum.

Pièces sternales et ventrales inermes ponctuées finement, d'aspect satiné. Pattes allongées, graciles, à tarsi légèrement plus courts que les tibias.

Espèce type : *Weinreichius perroti* n. sp.

Ce genre diffère de *Rhaetulus* WEST., de *Pseudorhaetus* PL. et d'*Hexarthrius* HP. par 4 caractères significatifs : l'allongement des mandibules, peu plongeantes, sans armatures basales, le développement hypertélique de l'épistome, la structure aplatie de la tête, le pronotum fortement transverse.

Weinreichius perroti n. sp. (Fig. 3)

Holotype : ♂, Vietnam : Dalat (réc. Général H. Perrot, coll. de l'auteur, 1974).

Dimensions : longueur du corps, mandibules incluses

longueur des mandibules	12 mm
largeur de la tête	10,4 mm
largeur du pronotum	12,6 mm
largeur des élytres	11,5 mm

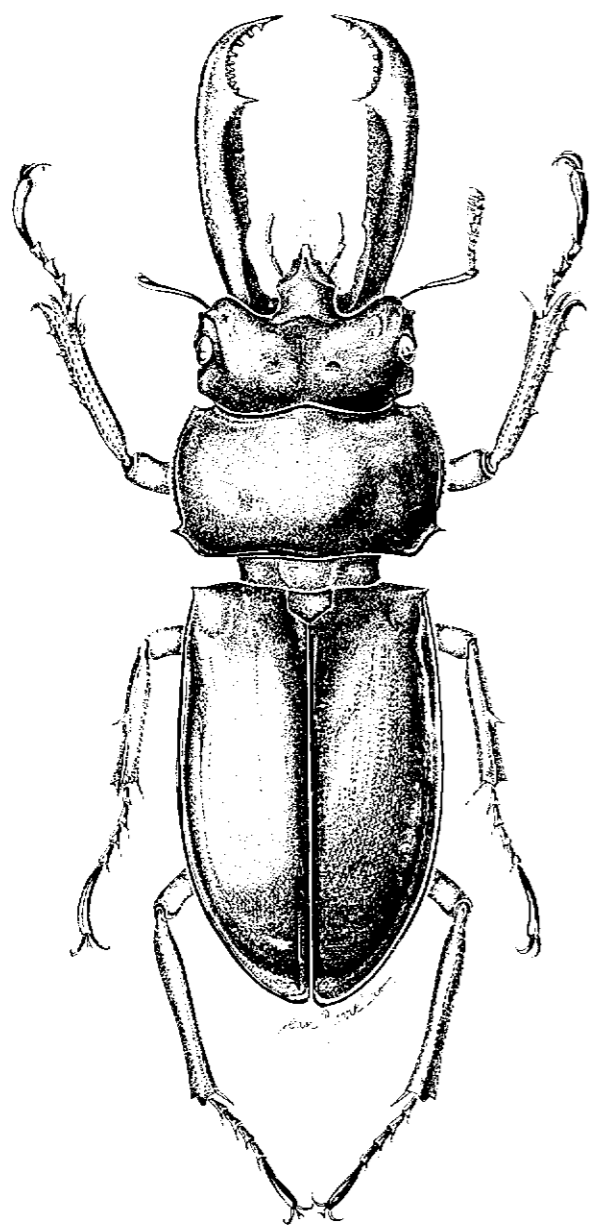


FIG. 3. — *Weinreichius perroti* n. sp. : holotype ♂ (protographie)

♂ : Espèce d'allure gracile, d'un brun noir uniforme sur la tête et le pronotum.

Elytres bicolores à marges noires, épaules et suture brun noir ; dégageant une plage jaune orangé sur chacun d'eux. Dessous brun uniforme ; les pièces ventrales, les tibias et les cuisses rougeâtres.

Tête transverse, à ponctuation fine, d'aspect satiné ; avec une dépression frontale s'amenuisant sur le disque. Epistome trifide, très large à la base, se rétrécissant antérieurement pour former une lame verticale à bord émoussé. La conformation de l'épistome rapproche cette espèce des *Hexarthrius buqueti* HP., *deyrolli* PR., *parryi* HP. et *rhinoceros* OL. Œil saillant, bien développé, entamé à demi par les canthus. Joues renflées, en saillie coupée droite avant le rétrécissement de l'insertion thoracique. Mandibules allongées, subrectilignes sur leurs deux premiers tiers puis rentrantes et déclinées sur le dernier tiers. Base mandibulaire mutique et étroite. Armature interne formée d'une longue lame serratiforme et rectiligne sur le tiers médian. Cette dernière est arrêtée antérieurement par une dent aigüe plantée verticalement, d'où naît la bordure distale concave et plantée de denticules subcylindriques jusqu'à l'apex. La conformation mandibulaire rappelle apparemment celle d'un petit *Hexarthrius deyrollei* PARRY. Antennes bien développées, le scape étant égal à la longueur des 9 autres articles. Massues antennaires tétraphylles comme chez les *Pseudorhaetus* PL.

Pronotum fortement transverse, bombé sur le disque. Angle antérieur coupé droit débordant largement la tête et continué par le bord latéral finement crénelé jusqu'à l'angle médian épineux, puis rentrant brusquement jusqu'à l'angle postérieur à peine marqué. Ponctuation et coloration identiques à la tête.

Elytres subparallèles, peu bombés. Epaupe marquée par un tubercule terminé en pointe aigüe. Chaque élytre a un contour enfumé de couleur brun noir, plus nettement limité sur les marges et délimitant ainsi une plage orangé comme chez *Rhaetulus didieri* de LISLE.

Pattes bien développées d'aspect gracile. Tibias antérieurs armés de 4 épines à intervalles crénelés jusqu'à la fourche distale. Tibias médians armés d'une seule épine en leur milieu. Tibias postérieurs mutiques.

Mentum rectangulaire, à ponctuation profonde et angles antérieurs arrondis. Le fort développement du mentum est conditionné par la forte extension de l'épistome comme nous l'avons déjà laissé

supposé précédemment. Submentum à ponctuation fine, déprimé en son milieu. Pointe sternale étroite et courte, réclinée. Pièces sternales et ventrales d'aspect satiné à fine ponctuation.

III. CHALCODINAE

Odontolabidae PARRY, Proc. ent. Soc. Lond., 1870, p. 74.

Odontolabini LEUTHNER, Trans. zool. Soc. Lond., 1885, XI, p. 385.

Chalcodes WESTWOOD

WESTWOOD, Ann. Sci. nat., I, 1834, p. 116 ; HOPE, Catal., p. 5, 31. (auct. emed.) et PARRY (Catal., 1870, p. 75).

Espèce type : *Lucanus aeratus* HOPE.

Ce genre comprend des espèces actuellement placées indifféremment dans les *Chalcodes* WEST. ou les *Odontolabis* HP. Les caractères distinctifs de chacune d'elles, nous amènent à proposer les regroupements ci-après, accompagnés de quelques commentaires justifiant cette proposition.

PREMIER GROUPE

carinatus LINNÉ, 1735, Syst. Nat., I, 2, p. 560, ARROW, Trans. ent. Soc. Lond., 1937, p. 241 ; ARROW, Fauna Ind., p. 207.

Les synonymies indiquées dans le Catalogue DIDIER & SÉGUY 1953, sont exactes.

nigritus DEYROLLE, 1864, Ann. Soc. ent. Fr., IV, p. 314 ; BOILEAU, Trans. ent. Soc. Lond., 1913, p. 243.

Cette espèce se distingue de la précédente par la conformation de la tête plus allongée, par les mandibules plus cintrées à armature forte, par l'aspect général plus brillant, et par l'absence de soies courtes couvrant la surface des élytres.

srilankaensis BOMANS, 1974, Bull. Ann. Soc. r. belge Ent., 110, pp. 181, 182 : Sri-lanka.

Cette dernière espèce semble très voisine de *nigritus* DEYR., les caractères cités par les deux auteurs portant sur les mêmes particularités. Un examen des types est nécessaire comme nous l'avons vu dernièrement avec notre ami et excellent collègue H.E. BOMANS.

Ces trois espèces cohabitent dans la sous-région orientale (Sud de l'Inde et Ceylan).

DEUXIEME GROUPE

Ce groupe est affine du précédent ; nous l'avons fictivement séparé pour mieux marquer son aire de répartition dans la zone indo-malaise.

albolateralis KLOPP, 1975, (?), *in litt.* : West Malaysia (Fig. 4).

Cette belle espèce isolée par notre ami W. KLOPP, qui nous l'a obligeamment communiquée pour en faire le dessin, est à rapprocher de *striatus* DEYR. et *cephalotes* LTH. (Fig. 5). Elle en diffère par sa coloration acajou sombre uniforme, avec sur la marge externe des élytres une bande soyeuse blanc-nacré partant de l'épaule jusqu'à l'apex.

Il est possible, comme nous le verrons plus loin, qu'*albolateralis* KL., soit le ♂ d'une espèce décrite par H. BOILEAU sur la ♀ et nommée *C. ritsemae* par ce dernier.

cephalotes LEUTHNER, 1885, Monogr. Trans. zool. Soc., XI, p. 478, fig ♂ ; BOILEAU, Trans. ent. Soc. Lond., 1913, p. 241 : Bornéo (Fig. 5).

BOILEAU a confirmé en son temps la validité de cette espèce à l'examen du type, en insistant sur la forme de la tête et des mandibules :

« La différence la plus frappante entre *O. cephalotes* LTH. et *O. striatus* D. est dans la forme de la tête et des mandibules. Ces dernières aplaties en largeur chez *striatus* DEYR., sont au contraire comprimées latéralement chez *cephalotes* LTH. La dent basale est simple au lieu d'être double comme chez *striatus* DEY. et il existe une forte carène surplombant le front, qui fait défaut même chez les plus grand ♂ connus de *striatus* DEY. »

BOILEAU a également rapproché cette forme de l'*O. sarasinorum* HEL., nommé de Célèbes ; mais ce dernier est en fait un *Odontolabis* du groupe *alces* F., de taille plus petite et bicolore.

striatus DEYROLLE, 1864, Ann. Soc. ent. Fr., IV, p. 313 ; LEUTHNER, Monographie, p. 477 : Malacca, Bornéo, Java, Sumatra.

Ce taxon bien représenté dans les collections, ne peut être confondu avec *cephalotes* LTH., cité plus haut.

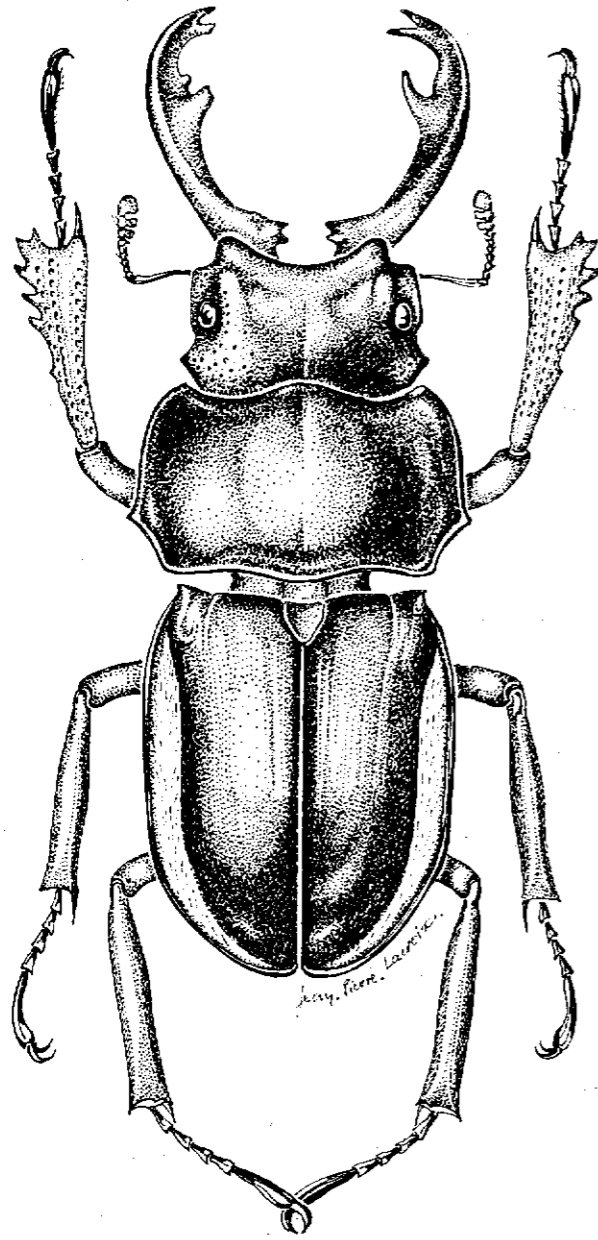


FIG. 4. — *Chalcodes albolateralis* KLOPP : holotype ♂ (protographie).

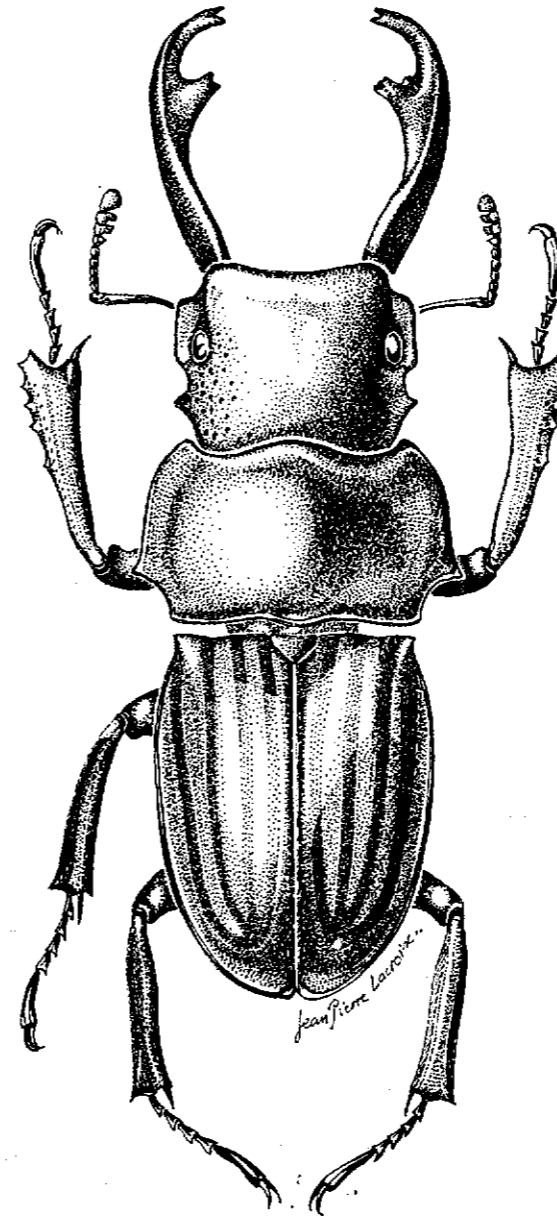


FIG. 5. — *Chalcodes cephalotes* LEUTHNER : ♂ (fac similé)

ritsemae BOILEAU, 1899, Bull. Soc. ent. Fr., p. 42 ; Malacca.

Boileau en fin de description de la ♀ appuyant l'espèce, précise que ce taxon est voisin de *striatus* DEYR. :

« Probablement voisine d'*O. striatus* DEYR., cette remarquable espèce est la seule, avec celle-ci, qui présente un dessin soyeux sur les élytres, elle m'a paru assez distincte pour être reconnue à la description de la femelle. »

Cette ♀ présente des affinités avec *albolateralis* KL. connu par un ♂ de développement télodonte (Fig. 4), et un ♂ amphiodonte reçu des Cameron Highlands (Chua réc. 1972, coll. de l'auteur). Toutefois le dessin soyeux des élytres est blanc nacré chez les ♂♂, alors qu'il est jaune-doré sur la ♀. Des matériaux plus nombreux nous permettront de confirmer cette hypothèse fondée actuellement sur l'examen de deux ♂ et la lecture de la description de BOILEAU.

TROISIEME GROUPE

Les représentants de ce dernier groupe sont également répartis dans la sous-région indo-malaise : Bornéo, Sumatra, Malaysia, Tenasserim.

aeratus HOPE, 1835, Trans. zool. Soc. Lond., I, p. 99, pl. 14 ; WESTWOOD, Cab. orient. Eent., 1848, p. 22 ; LEUTHNER, Monogr., p. 473 ; BOILEAU, Trans. ent. Soc. Lond., 1913, p. 243 ; ARROW, Trans. ent. Soc. Lond., 1937, p. 240, et Fauna Ind., p. 209 ; Tenasserim, Malaisie, Sumatra (Fig. 6a : ♂, et 6b : ♀).

Cette espèce est reçue fréquemment de Malaisie (Cameron Highlands), les exemplaires conservés dans les Collections du M.N.H.N. (Paris) proviennent du Tenasserim et de Sumatra (Palembang). Nous ne connaissons pas de *C. aeratus* Hp. récoltés à Bornéo comme l'indique DIDIER & SÉGUY dans leur Catalogue des Lucanides du globe (1953). En fait cette localisation douteuse est citée par MÖLLENKAMP dans la description de *C. cupreiventris* M.

cupreiventris MÖLLENKAMP, 1900, Notes Leyd. Mus., XXII, p. 45, et Ot. ent. Zeist., 1903, p. 348 : Bornéo, côte orientale, Sumatra (Fig. 7a : ♂ et 7b : ♀).

Les types de la Collection MÖLLENKAMP conservés dans les collections du M.N.H.N. (Paris) sont mentionnés de Bornéo. Nous rejoignons l'opinion de E. SÉGUY quant au bien-fondé de cette

localisation ; les nombreux individus observés proviennent tous de Sumatra et sont conformes aux types.

La synonymie indiquée par B. BENESH avec *aeratus* HP., n'est pas soutenable et l'auteur aurait dû se reporter à la distinction faite par E. SÉGUY en 1955 :

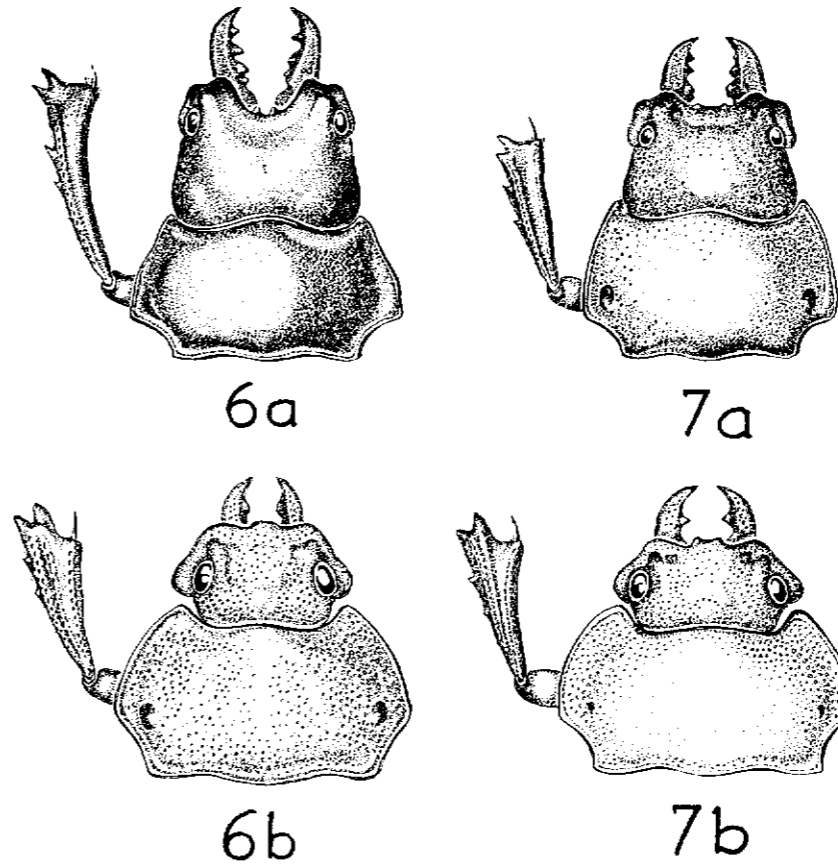


FIG. 6. — *Chalcodes aeratus* HOPE :
a. tête et pronotum du ♂ ; b. idem de la ♀.
FIG. 7. — *Chalcodes cupreiventris* MÖLLENKAMP :
a. tête et pronotum du ♂ ; b. idem de la ♀.

« Se distingue du *C. aeratus* par le tégument couvert de petits points profondément enfoncés. La face ventrale chagrinée est d'un cuivre doré ou d'un vert métallique brillant. La longueur du corps ne dépasse ordinairement pas 20 mm. Le *C. aeratus* peut atteindre 35-40 mm.

» Paraît spécial à Sumatra (sub. nom. *aeratus* RITSEMA, coll. Oberthur) ; Langkat, Balei Gadjah, mai, juin (coll. Boileau) ; O.K. Siantar, Simpang Raja,

VIII-X (J.B. Corporal). Les exemplaires de la coll. Möllenkamp, dont le type, sont étiquetés Bornéo. C'est probablement une erreur. »

C. cupreiventris MOLL. diffère d'*aeratus* HP. par les caractères ci-après non mentionnés par E. SÉGUY (Fig. 6a, 6b et 7a, 7b).

♂ : Bord frontal légèrement excavé, cette excavation étant fortement prononcée chez *aeratus*.

Epistome bifide à proéminences espacées.

Mandibules courtes, trapues, et moins cintrées que chez l'espèce de référence.

Tibia antérieur rectiligne, évasé dans sa partie distale, bien plus court que chez *aeratus*.

Côtés du pronotum régulièrement convexes jusqu'à l'angle médian arrondi. Chez *aeratus*, les côtés sont bisinués, d'abord concaves puis convexes avant l'angle médian.

♀ : Tégument uniformément plus brillant chez *cupreiventris* MÖLL.

Epistome bifide plus dégagé que chez l'espèce comparée.

Tibia antérieur à bord interne concave, dessus rinulaire non ponctué en profondeur comme sur *aeratus*.

rubens n. sp. (Fig. 8)

Holotype : ♂, Malaisie : Kuala-lipis (réc. Chua, 1971, coll. de l'auteur).

Dimensions : longueur totale du corps, mandibules

incluses	15,4 mm
longueur des mandibules	1,8 mm
largeur du pronotum	6,1 mm
largeur des élytres	6,2 mm

♀ : Inconnue.

Espèce de petite taille, voisine d'*aeratus* HP. et *cupreiventris* MÖLL. En diffère par la coupe des canthus oculaires, la conformation du pronotum, la coloration uniforme d'un rose violacé submétallique et la ponctuation forte donnant un aspect brillant plus accentué que sur les deux espèces de références.

Tête transverse, plus large que haute, à bord frontal concave laissant voir l'épistome demi-circulaire simple. Canthus en palette, à angle antérieur arrondi, débordant largement la tête jusqu'en arrière de l'œil et divisant ce dernier entièrement. Joues droites,

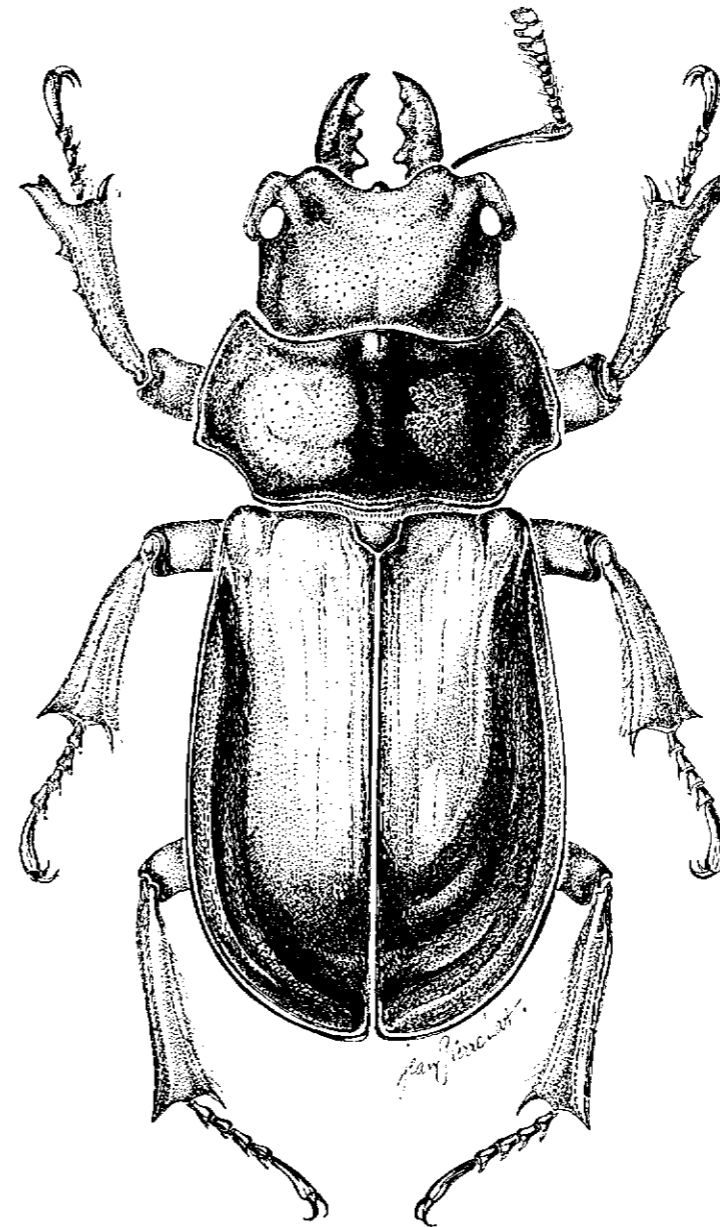


FIG. 8. — *Chalcodes rubens* n. sp. : holotype ♂ (protographie).

légèrement concaves, et coupées obliquement en arrière au niveau de l'insertion de la tête dans le pronotum. Disque bombé vers la nuque, à ponctuation forte, régulièrement espacée, plus dense vers le contour interne des yeux et le sinciput. Mandibules courtes, épaisses, à bord externe rentrant et arqué, formé par une carène supérieure inerme. Bord interne droit armé d'une dent basale réclinée à pointe émoussée, puis de 2 dents épaisses plus courtes que la précédente. Pointe allongée et acérée. Une faible dépression longitudinale sépare la carène supérieure de la bordure interne. Antennes bien développées, à scape aussi long que le funicule et la massue réunis. Huitième, neuvième et dixième articles larges et hauts garnis d'une fine pilosité dorée. Dernier article coupé droit à l'inverse des espèces de références dont la forme générale rappelle un fer de hache.

Pronotum trapézoïdal, deux fois plus large que haut, à peine bombé sur le disque. Côtés obliques irrégulièrement convexes partant des angles antérieurs entourant la tête au-delà de la ligne d'insertion, allant en s'évasant jusqu'à l'angle médian fermé et suivi d'une échancrure abrupte jusqu'à l'angle postérieur. Contour nettement rebordé et planté de courtes soies blanchâtres.

Elytres allongés, à contour convexe s'évasant jusqu'au deuxième tiers, puis rentrant en demi-cercle jusqu'à l'apex. Ponctuation fine couvrant le tégument, ce dernier garni d'une très fine villosité vers les marges.

Pattes fortes et larges comme sur les espèces de références. Protibias rectilignes évasés jusqu'à la fourche, à bordure externe armée de 3 denticules courts. Mésotibias mutiques, plantés extérieurement et intérieurement de lignes de soies jaunâtres. Métatibias comme les précédents, quelque peu plus allongés à pilosité plus serrée. Tarses courts, les quatre premiers articles plantés de brosses roussâtres sur le dessous.

Mentum rectangulaire, transverse, à bord frontal concave, et angles latéraux antérieurs arrondis. Surface profondément ponctuée, inerme au-delà du bord frontal garni de longues soies éparses. Pièces sternales et ventrales couvertes d'une fine ponctuation plus ou moins sétigère.

On aura remarqué que les espèces de ce petit genre ont des caractères plus ou moins éloignés des *Neolucanus* THOMSON et des *Odontolabis* HOPE. Les groupes proposés ici ont surtout pour but d'améliorer et de parfaire notre connaissance sur des espèces souvent difficiles à placer dans la nomenclature.

Neolucanus THOMSON

THOMSON, Ann. Soc. ent. Fr., II, 1862, p. 415 ; LEUTHNER, Monogr., p. 420 ; VAN ROON, Catal., p. 15.

Espèce type : *Odontolabis baladeva* HP.

Anoplocnemus BURMEISTER (pars), 1847, Handb., V, p. 357 ; PARRY, Trans. ent. Soc. Lond., II, 1864, p. 12.

Espèce type : *Lucanus alces* F.

curvidens n. sp. (Fig. 9a et 9b)

Holotype : ♂, Chine, Kouy Tcheou (ex. coll. Le Moul, 1967, coll. de l'auteur).

Dimensions : longueur totale, mandibules incluses . . . 32 mm
 longueur des mandibules 5 mm
 largeur du pronotum 11 mm
 largeur des élytres 10,5 mm

♀ : Inconnue.

Paratype : 1 ♂ même provenance que l'holotype (coll. H.E. Bomans, Bruxelles).

Espèce de taille moyenne, voisine du *N. opacus* BOIL. S'en distingue par la mandibule moins allongée, fortement et régulièrement relevée vers l'apex. Coloration brunâtre entièrement dépolie, tirant au rouge sombre sur les élytres.

Tête trapézoïdale, deux fois plus large que haute, évasée antérieurement, très finement ponctuée et légèrement déprimée sur le disque. Sinciput concave, laissant voir l'épistome peu saillant. Canthus largement arrondis, beaucoup plus développés que chez *opacus* BOIL. Mandibules fortes, larges à la base, se relevant régulièrement jusqu'à l'apex bifide. Bord interne armé de 6 à 8 denticules mousses de formes variables. Antennes bien développées, les huitième, neuvième et dixième articles formant la massue, moins hauts que chez *opacus* BOIL.

Pronotum subrectangulaire, finement chagriné. Angles antérieurs arrondis continués par les côtés parallèles jusqu'à l'angle médian épineux très saillant et planté verticalement. Disque peu bombé traversé par un sillon faiblement apparent. Ecusson semi-circulaire, court et d'aspect brillant.

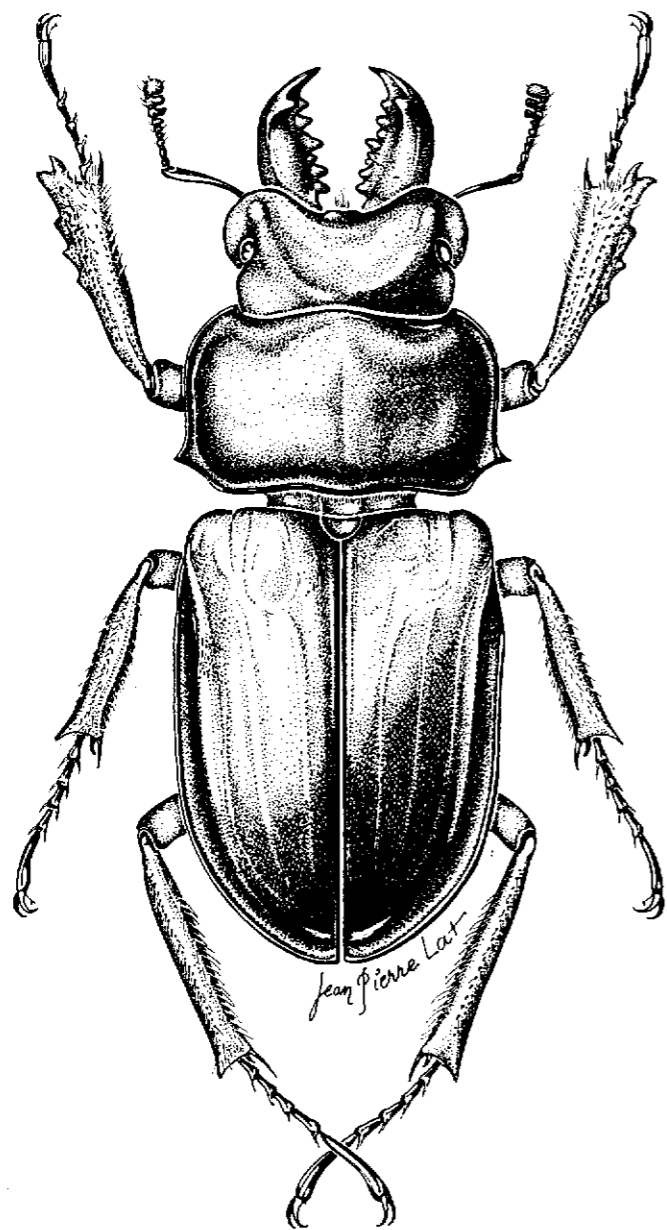


FIG. 9 a. — *Neolucanus curvidens* n. sp. : holotype ♂ (protographie).

Elytres ovales, d'aspect mat, moins convexes que chez l'espèce de référence, à pourtour régulièrement rebordé. Surface traversée longitudinalement par deux côtes confluentes.

Protibias armés de trois dents fortes dirigées vers l'avant sur le bord externe, à fourche peu développée. Bord interne cilié de soies roussâtres espacées. Mésotibias et métatibias mutiques, portant de longues soies rousses couchées vers l'arrière sur le bord interne.

Mentum trapézoïdal, garni de soies rousses couvrant en partie le tégument. Submentum excavé antérieurement, à surface peu

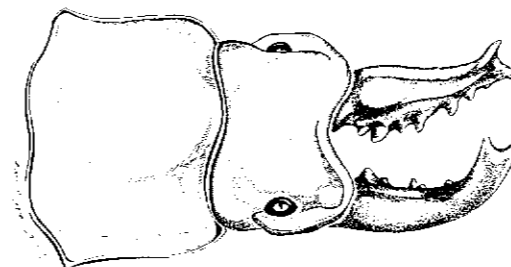


FIG. 9 b. — *Neolucanus curvidens* n. sp. : tête de profil de l'holotype ♂.

ponctuée. Joux concaves à ponctuation dense. Pointe prosternale obtuse et réclinée.

Ce taxon s'inclut dans le groupe formé par les espèces ci-après : *Neolucanus opacus* BOILEAU, *N. pseudopacus* HLB., *N. sinicus* SAUND., *N. intermedius* HLB., *N. oberthuri* LTH., *N. bisignatus* HLB., dont les trois dernières sont peut être les formes chromatiques d'une seule et même espèce. *Neolucanus curvidens* n. sp. tient une place de transition vers le groupe des *N. atratus* DIDIER, *nitidus* SAUNDERS, *angulatus* HP., *donckieri* DIDIER.

sianoukei n. sp. (Fig. 10)

Holotype : ♂, Tonkin, env. d'Hanoï (Docteur André leg., coll. de l'auteur).

Dimensions : longueur total, mandibules incluses . . . 35 mm
 longueur des mandibules 6 mm
 largeur du pronotum 13 mm
 largeur des élytres 12,5 mm

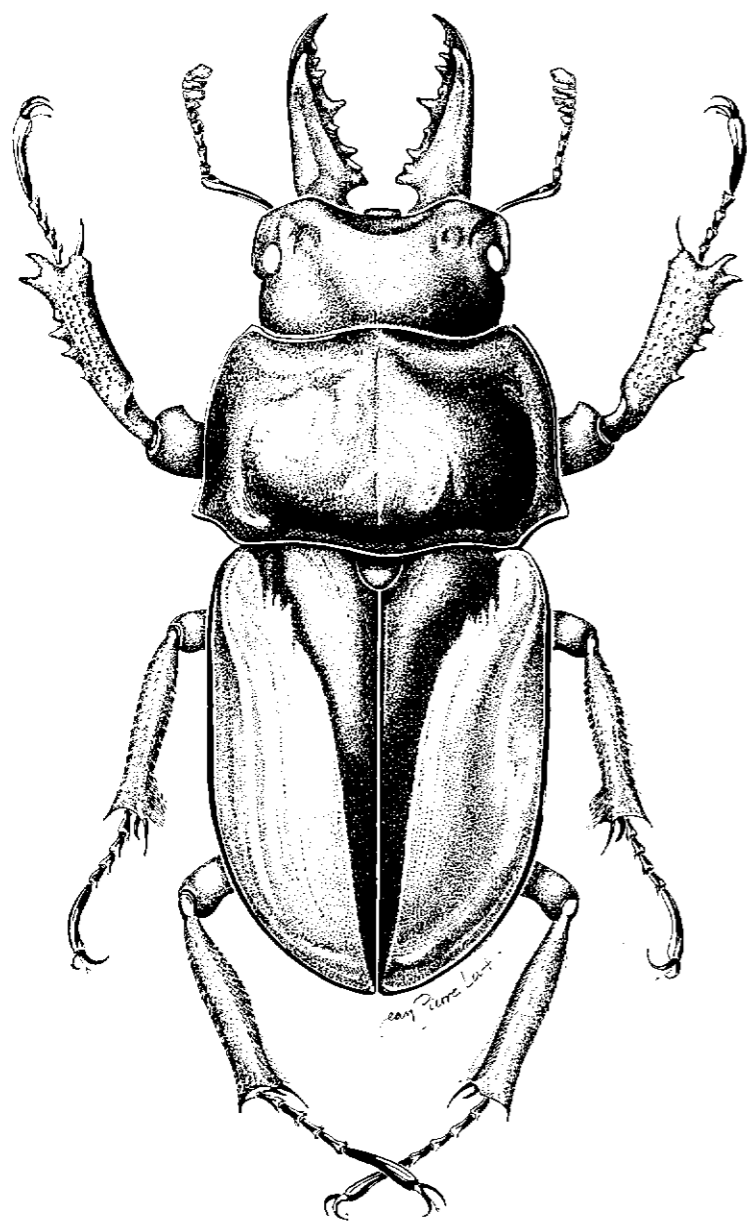


FIG. 10. — *Neolucanus sianoukei* n. sp. : holotype ♂ (protographie).

Espèce voisine de *N. armatus* LACROIX et *delicatus* DIDIER.

Forme générale elliptique, trapue, rétrécie vers la tête. Insecte bicolore, à tête et pronotum brun sombre, et élytres jaune-orangé marqués d'une tache triangulaire noire partant de la base des épaules. Face ventrale et cuisses brunâtres.

Tête rectangulaire, plus large que haute, déprimée sur le disque. Bord frontal faiblement concave dégageant l'épistome plat et large. Canthus débordant à peine la tête, à angles antérieurs droits. Œil peu développé. Mandibules allongées, larges à la base, acuminées vers l'apex et acclives. Bord externe rectiligne, rentrant sur le dernier tiers. Base interne excavée, suivie d'une dent bituberculée et forte. Bordure interne irrégulièrement armée de 5 à 6 dents aciculaires ; dont les médianes plus développées sont disposées symétriquement. Carène supérieure armée d'une dent oblique dirigée vers l'avant, et formant la fourche avec l'extrémité de l'organe. Antennes de dix articles, les trois derniers de formes distinctes constituant la massue.

Pronotum augustiforme, plus large que haut, Angles antérieurs obtus, légèrement épineux. Côtés bisinués, convexes puis concaves, s'évasant jusqu'à l'angle médian bien marqué et se rétrécissant jusqu'à l'angle postérieur arrondi. Disque fortement convexe, à peine rimulaire. Ecusson oval, court, finement ponctué.

Elytres ovoïdes, larges à la base, fortement bombés sur le disque. Pourtour rebordé d'un fin liseré brunâtre. Fond de couleur jaune orangé, marqué de part et d'autre de la suture par une tache triangulaire rouge sombre, s'appuyant à la base des épaules et s'amenuisant jusqu'à l'apex.

Protibias larges, armés sur le bord externe de trois dents acuminées de grandeur variable, et à fourche distale à dents divergentes. Bord interne excavé à la base vers la gonythèque. Ce dernier caractère est spécifique du groupe cité précédemment. Mésotibias et métatibias mutiques, garnis de soies sur les faces externes et internes. L'extrémité du bord interne des mésotibias est garni d'un faisceau de soies allongées, alors que les métatibias ne présentent que des lignes sétigères sur cette face.

Mentum subrectangulaire, à angles antérieurs arrondis. Surface couverte d'une épaisse pubescence roussâtre cachant le tégument. Submentum excavé antérieurement et parallèlement à la suture du mentum. Joues concaves, granuleuses, puis lisses vers les côtés du submentum. Pointe prosternale épaisse, faiblement réclinée.

Allotype ♀ : Vietnam, Dalat (coll. H. Perrot).

<i>Dimensions</i> : longueur totale, mandibules incluses	29	mm
longueur des mandibules	2	mm
largeur du pronotum	13	mm
largeur des élytres	12,5	mm

De même coloration que le ♂, de forme elliptique, tête et pronotum moins brillants que chez l'holotype.

Tête plus large que haute, enchâssée dans la partie avant du pronotum. Canthus débordant largement la tête, coupés obliquement à partir de l'angle antérieur arrondi. Disque bombé, granuleux puis lisse vers l'insertion pronotale. Mandibules triangulaires, fortement granuleuses, armées sur le bord interne de deux à trois dents obtuses, asymétriques. Epistome large, légèrement avancé sur son milieu, et bien dégagé par le sinciput concave.

Pronotum trapézoïdal s'évasant jusqu'à l'angle médian arrondi. Les côtés se rétrécissent ensuite brusquement jusqu'à l'angle postérieur saillant.

Elytres comme chez l'holotype, mais proportionnellement plus renflés sur les marges.

Protibias larges, armés de 4 dents obtuses sur le bord externe ; fourche à dents aigües parallèles dirigées vers l'avant. Surface rimulaire marquée d'une profonde ponctuation et garnie de soies espacées. Mésotibias et métatibias mutiques, moins développés que chez le ♂, et garnis de lignes de soies sur les faces externes et internes.

Mentum semi-circulaire, fortement granuleux et excavé en son milieu. Surface brunâtre plantée de fines et longues soies éparses. Submentum excavé le long de la suture avec le mentum, à ponctuation moyenne et espacée.

Ce taxon se rapproche également du groupe de *N. castanopterus* HOPE, *vicinus* P., et *swinhoi* PARRY. Il s'en distingue par les élytres bicolores et surtout par l'armature interne des protibias. A la demande du Dr André, cette espèce est dédiée au Prince Sianouk, ancien souverain du Cambodge.

III. CLADOGNATHINAE

PARRY, Trans. ent. Soc. Lond., 1870, p. 75 (Cladognathidae); KRIESCHE, Mitt. zool. Mus. Berlin, IV, 1919, p. 157.

Psolidoremus MOTSCHULSKY

MOTSCHULSKY, Etudes entom., 1862, II, p. 55; PARRY, Trans. ent. Soc. Lond., 1870, p. 76; VAN ROON, Catal., p. 22. *Psolidognathus* MOTSCHULSKY, 1862 (nec GRAY 1832 (Ceramb.)), Etudes entom., 10 (1861), p. 15.

Espèce type : *Lucanus inclinatus* MOTSCHULSKY.

austerus de LISLE, 1967, Rev. suisse Zool., p. 527, 528 ; Formose.

Cette espèce peu répandue dans les collections, ne peut être maintenue dans le genre *Psolidoremus* ni même dans la nomenclature des Lucanides. Il s'agit en fait d'une forme localisée du *Prosopocoelus forficula* THOMSON. Nous avons examiné dernièrement un ♂ reçu de Formose par notre ami et collègue P. RATTI (Gènes), de même taille que l'holotype d'*austerus* de LISLE : la comparaison avec le type de *forficula* THOMSON, conservé dans les collections du M.N.H.N. (Paris) est convaincante ; *austerus* de LISLE est bien synonyme de *forficula* TH. Les genitalia n'offrent aucune différences. La coloration noire indiquée dans la description d'*austerus* est « apparente » à l'œil nu, mais elle devient rouge sombre en lumière polarisée, comme *forficula*. Les collections du M.N.H.N. (Paris) renferment également un exemplaire ♂ de Formose (ex. coll. Parry-R. Oberthur) absolument identique aux formes équivalentes de Chine méridionale (Fokien). C'est une exception car, les Lucanides du Fokien sont généralement caractérisés par rapport aux espèces connues du Yunnan, de l'Indochine et de Formose.

Prosopocoelus HOPE

HOPE, Catal., 1845, p. 30; PARRY, Trans. ent. Soc. Lond., 1870, p. 76; VAN ROON, Catal., p. 25.

Espèce type : *Prosopocoelus cavifrons* WESTWOOD.

Pelecognathus HOULBERT, 1915, Insecta, V, p. 52.

Espèce type : *P. prosopocoeloides* HLB.

cyclommatoides n. sp. (Fig. 11)

Holotype : ♂, Tonkin, Tam-Dao, N.E. Hanoï (rec. Général H. Perrot, 1935, coll. de l'auteur).

<i>Dimensions</i> : longueur totale, mandibules incluses	57	mm
longueur des mandibules	16,5	mm

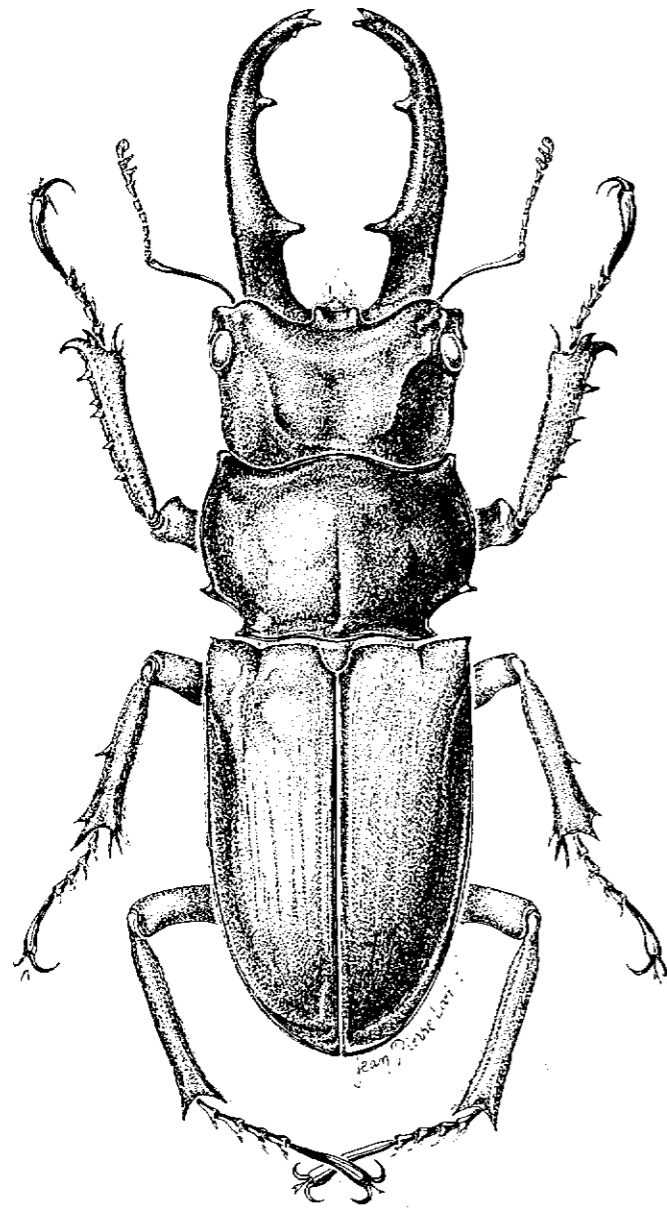


FIG. 11. — *Prosopocoelus cyclommatoides* n. sp. : holotype ♂ (protographie).

largeur de la tête	14 mm
largeur du pronotum	14,5 mm
largeur des élytres	14,5 mm

Espèce de grande taille bien isolée dans le grand genre *Prosopocoelus* Hp. Sur le dessus ; tête, gonythèques et tibias tirant au noir, pronotum et élytres rouge sombre. Sur le dessous, tête, prosternum et tibias brun sombre, cuisses et métasternum maculés d'orangé, cernés de brun.

Tête forte, aussi haute que large se rétrécissant légèrement vers l'insertion thoracique. Bord frontal concave séparant nettement le front, puis se relevant jusqu'à l'angle antérieur rond suivi des canthus coupés droit. Epistome rectangulaire, large, bituberculé, occupant tout l'espace infra-mandibulaire. Disque déprimé, bordé par deux carènes naissant dans la région de l'œil et se refermant vers la nuque. Joues à peine concaves en-deçà de l'œil, puis convexes. Mandibules allongées, infléchies et régulièrement arquées jusqu'à la fourche apicale formées de deux denticules d'égale longueur. Bord interne inerme à la base, puis armé d'une forte dent suivie d'une lame lisse, concave, arrêtée par une dent moyennement développée au niveau du tiers distal. La courbure apicale présente ensuite quelques calosités asymétriques sur chacune des mandibules. Antennes longues, à scape égal au funicule et à la massue réunis, cette dernière composée des huitième, neuvième et dixième articles courts et sétueux.

Pronotum rectangulaire, aussi large que haut, fortement convexe. Angles latéraux antérieurs coupés droit, débordant l'insertion céphalique et légèrement épineux. Côtés convexes jusqu'aux angles médians aciculiformes, puis rentrant jusqu'aux angles postérieurs aigus. Marge inférieure bisinuée.

Elytres convexes, renflés sur le tiers distal, arrondis à l'apex. Epauls épineuses, dans le prolongement basal puis bulbeuses latéralement. Surface finement granuleuse, traversée par 5 lignes subparallèles visibles seulement en lumière rasante.

Protibias forts, subrectilignes, à bordure externe densément crénelée et armée de 4 à 5 dents aigües. Dent externe de la fourche apicale longue, recourbée vers l'arrière. Surface rimulaire par une ligne de profondes ponctuations, profémurs calleux vers l'articulation tibiale. Mésotibias aussi longs que les précédents avec une épine acérée sur le bord externe. Bord interne garni de soies jaunâtres. Métatibias longs, mutiques, ciliés comme les précédents.

Métafémurs longs et grêles de même développement que les tibias. Tarses noirs, garnis de brosses roussâtres sur le dessous.

Mentum trapézoïdal, rétréci en avant, à angles antérieurs arrondis. Bord frontal renflé en son milieu. Surface finement granuleuse non ponctuée. Submentum angustiforme, déprimé le long de la suture avec le mentum. Surface granuleuse plus brillante que le mentum. Saillie prosternale non anguleuse.

Ce taxon a une place intermédiaire dans le grand genre *Prosopocoelus*. Il se situe près de *Prosopocoelus occipitalis* WEST. par les carènes céphaliques et la conformation mandibulaire. Son faciès général le rapproche également des *Hoplitocranum* et aussi des *P. jenkinsi* WEST., *spineus* DID. et *superbus* BOMANS. Toutefois aucun des caractères recensés ne permet de le ranger dans un groupe distinct.

nicollei n. sp. (Fig. 12)

Holotype : ♂, Birmanie, Dwindani Valley, Tenasserim, II.1953 (M. Fernet leg., coll. de l'auteur).

Dimensions : longueur du corps, mandibules incluses . . . 41 mm
 longueur des mandibules 14 mm
 largeur de la tête 9 mm
 largeur du pronotum 10 mm

Espèce du groupe des *Prosopocoelus jenkinsi* WEST., *spineus* DID., *superbus* BOM., *mohnikei* PAR. et *chujoi* D.L.

Forme générale du *P. jenkinsi* WEST., s'en distinguant par la taille plus grande, l'allure plus trapue, les mandibules subrectilignes, la coloration générale acajou brillant sur le dessus et satinée sur le dessous.

Tête rectangulaire légèrement plus large que haute ; disque bombé caréné en avant comme chez *jenkinsi* WEST. Bord frontal concave non marqué, dégageant l'épistome large et bifide qui occupe tout l'espace infra-mandibulaire.

Angle antérieur droit formé par les canthus courts bien marqués et moins épineux que sur l'espèce de référence. Œil petit, très en avant, suivi de la joue proéminente, convexe, et fortement renflée en son milieu. Mandibules allongées, subrectilignes sur les trois quarts de leur longueur, puis rentrantes vers l'apex. Profil à peine infléchi sur le tiers distal. Bord interne armé d'une forte dent sur le tiers basal suivi d'une lame inerte sur le tiers médian, puis garni

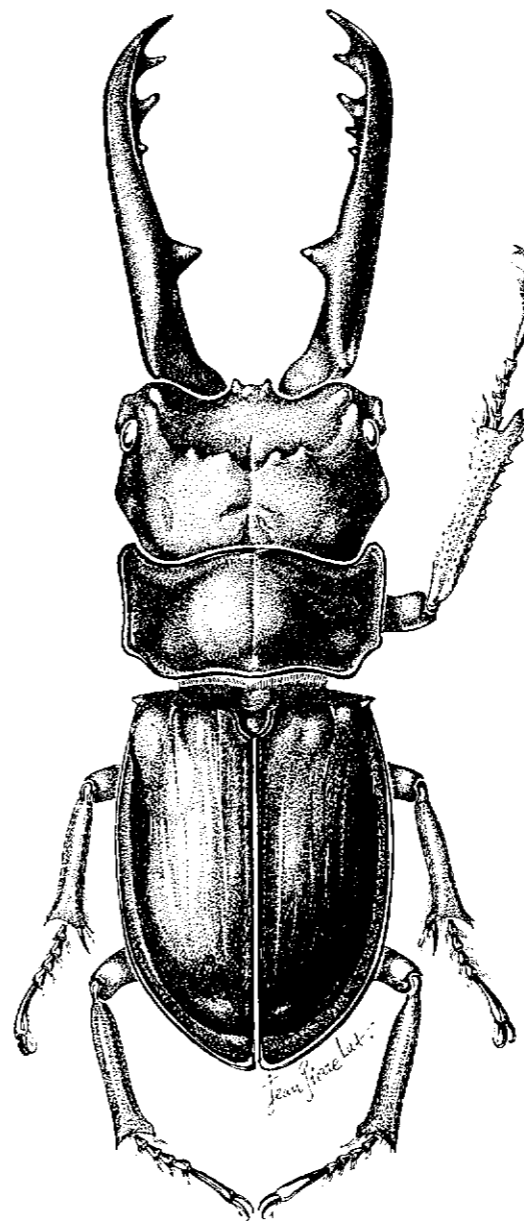


FIG. 12. — *Prosopocoelus nicollei* n. sp. : holotype ♂ (protographie).

de 1 ou 2 petits denticules mousses précédents deux dents allongées dirigées vers l'avant dont la dernière forme la fourche avec la pointe apicale. Sur le tiers distal, le bord interne se prolonge jusqu'à la pointe formant une carène peu prononcée. Coloration noir satiné, tirant au brun sombre.

Pronotum rectangulaire, deux fois plus large que haut. Bord antérieur convexe, se relevant latéralement jusqu'à l'angle prolatéral arrondi. Côtés subparallèles, légèrement concaves jusqu'à l'angle médian peu marqué, puis rentrant jusqu'à l'angle postérieur. Coloration acajou sombre, tirant au noir sur le contour.

Elytres très convexes, larges à la base. Epaules épineuses, mamelonnées latéralement. Surface finement granuleuse, traversée par 4 lignes parallèles faiblement ponctuées, disparaissant vers l'apex.

Protibias allongés comme chez *jenkensi* WEST., mais plus larges, à bordure externe serratulée. Mésotibias mutiques, courts, à bordure interne ciliée sur le dernier tiers, et planté d'un faisceau de longues soies jaunâtres sur l'extrémité. Métatibias plus longs que les précédents, mutiques, le bord interne présentant une calosité saillante à l'apex. Tibias et cuisses de même couleur que le corps, plus sombres vers les articulations. Tarses moyens, plantés de quelques longues soies sur le dessous.

Mentum rectangulaire, large, à bordure frontale convexe et angles latéraux arrondis. Surface granuleuse à peine ponctuée, et de coloration acajou cerné de noir. Submentum trapézoïdal, rétréci en arrière déprimé le long de la suture avec le mentum. Pointe prosternale peu développée, dirigée vers le bas, mais plus accentuée que sur l'espèce de référence. Mésosternum rectangulaire, bombé, de coloration acajou uniforme.

Cette nouvelle espèce est dédiée à la mémoire de notre ami Henri Nicolle († 1974).

spineus DIDIER, 1927, Bull. Soc. ent. Fr., p. 38.

Holotype : ♂, Tonkin, Hoa Binh (rec. R.P. de Cooman, 1968).

Lectotypes : ♂, Tonkin, Tam Dao, N.E. Hanoi (rec. Général H. Perrot).

Synonymie : *lesnei* DIDIER, 1927, Bull. Soc. ent. Fr., p. 116.

Le Docteur R. Didier a décrit ces deux espèces la même année ; la première sur un ♂ de taille moyenne, la seconde sur un ♀ de provenance identique. En fait, *lesnei* DID. est la ♀ de *spineus* DID. ; la confusion de l'auteur s'étant établie sur l'éloignement chromatique des deux sexes. Ce phénomène peu courant chez les *Prosopo-*

coelus est pourtant étendu à quelques espèces appartenant au même groupe comme l'indique le tableau ci-après :

Espèces	♂			♀		
	Tête	Pronotum	Elytres	Tête	Pronotum	Elytres
<i>spineus</i> DIDIER	Noire	Orangé sombre Disque noir	Orangé clair, cernés, de noir	Noir satiné	Noir satiné	Noir brillant
<i>mohnikei</i> PARRY	Orangé sombre, cerné de brun	Orangé sombre, disque brun	Orangé suture brun	Noir satiné	Noir brillant	Noir brillant
<i>superbus</i> BOMANS *	Noir disque orangé	Orangé sombre, disque noir	Orangé sombre cerné de noir	Noir satiné	Noir satiné	Noir brillant

* *superbus* BOM. : Allotype ♀ H.E. Bomans et J.P. Lacroix, *in lit.* ; se différencie de *spineus* DID. (♀ = *lesnei* DID.) par la terminaison arrondie de l'élytre non coupée droit, comme sur l'espèce de DIDIER.

Aphanognathus HELLER

HELLER, Ent. Mitt., XVI, 1927, p. 210.

Espèce type : *A. minutigranosus* HELL.

minutigranosus HELLER, 1927, l.c., XVI, p. 210 ; Philippines.

Synonymie : *Chalcodes castaneus* SEGUY, 1955, Rev. franç. Ent., XXII (1), p. 33, ♂ : Philippines, Leyte VIII.1896 (rec. J. Whithead ; coll. M.N.H.N., Paris) (Fig. 13. — Protographie de l'holotype ♂).

E. SEGUY a décrit *C. castaneus* sur un ♂ assimilé à tort au genre *Chalcodes*. En fait, cette espèce est synonyme d'*Aphanognathus minutigranosus* HELLER et appartient donc à la sous-famille des Cladognathinae.

Nous avons pu dernièrement grâce à l'obligeance de notre ami H.E. BOMANS comparer l'holotype d'HELLER avec celui de E. SEGUY conservé dans les collections du M.N.H.N. (Paris) ; il s'agit bien de la même espèce, et *minutigranosus* garde la priorité du genre resté jusqu'ici monotypique.

Nous noterons (Fig. 13) l'aspect particulier de la découpe mandibulaire, en ajoutant que le plan latéral de l'organe est profondément excavé de la base à la moitié de sa longueur (non visible sur la

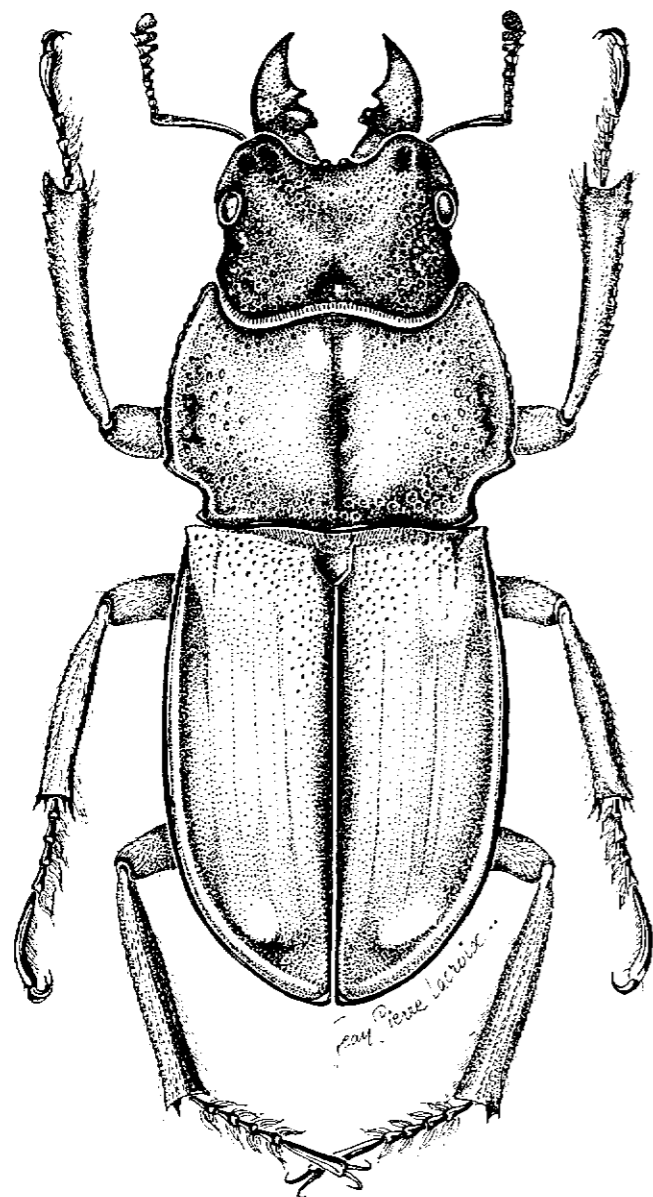


FIG. 13. — *Chalcodes castaneus* SÉGVY : holotype ♂ (protographie).

figure). Le canthus ne divisant l'œil qu'à moitié, la découpe du pronotum, le contour des élytres, la conformation des tibias et la granulation générale du corps sont autant de caractères qui placent le genre *Aphanognathus* parmi les Cladognathinae.

Prismognathus MOTSCHULSKY

MOTSCHULSKY, Schrenck's Reise, 1860, p. 138 ; VAN ROON, Catal., p. 30.

Espèce type : *P. subaeneus* MOTSCH.

= *Cyclorasis* THOMSON, 1862, Ann. Soc. ent. Fr., II, p. 397 et 421.

Espèce type : *Cyclophthalmus platycephalus* HOPE.

ruficephalus n. sp. (Fig. 14)

Holotype : ♂, Assam, Naga Hills (réc. S.K. Sircar, 1975 ; coll. de l'auteur).

Dimensions :

longueur totale, mandibules incluses	33 mm
longueur des mandibules	1,5 mm
largeur du pronotum	4,2 mm
largeur des élytres	4,2 mm

♀ : Inconnue.

Espèce voisine de *P. lucidus* BOILEAU ; en diffère par la taille beaucoup plus petite, l'allure plus gracile et plus allongée, les pattes plus fines, et la coloration rouge clair de la tête, devenant jaunâtre sur le pronotum et les élytres.

Tête rectangulaire plus large que haute, sinciput profondément excavé sur le milieu ; cette dépression étant beaucoup plus étroite que sur l'espèce de référence. Angles antérieurs bossués, prolongés par les canthus rectangulaires, entamant à peine l'œil très gros et saillant. Joux droites, courtes et parallèles non renflées comme chez *lucidus* BOIL. Epistome trapézoïdal, bien dégagé dans l'espace infra-mandibulaire. Mandibules courtes, légèrement acclives, marquées d'une carène supérieure peu accentuée, caleuse à l'extrémité. Bord interne armé à la base d'une dent conique, puis de deux à trois dents inégales réparties sur la longueur. Pointe apicale rentrante et acérée. Coloration rouge uniforme, tirant au brun sur la bordure interne et les denticules. Antennes longues, à massues triphiles moins développées que chez *lucidus*. Scape brunâtre, funicule brun-rouge jusqu'au huitième article inclu.

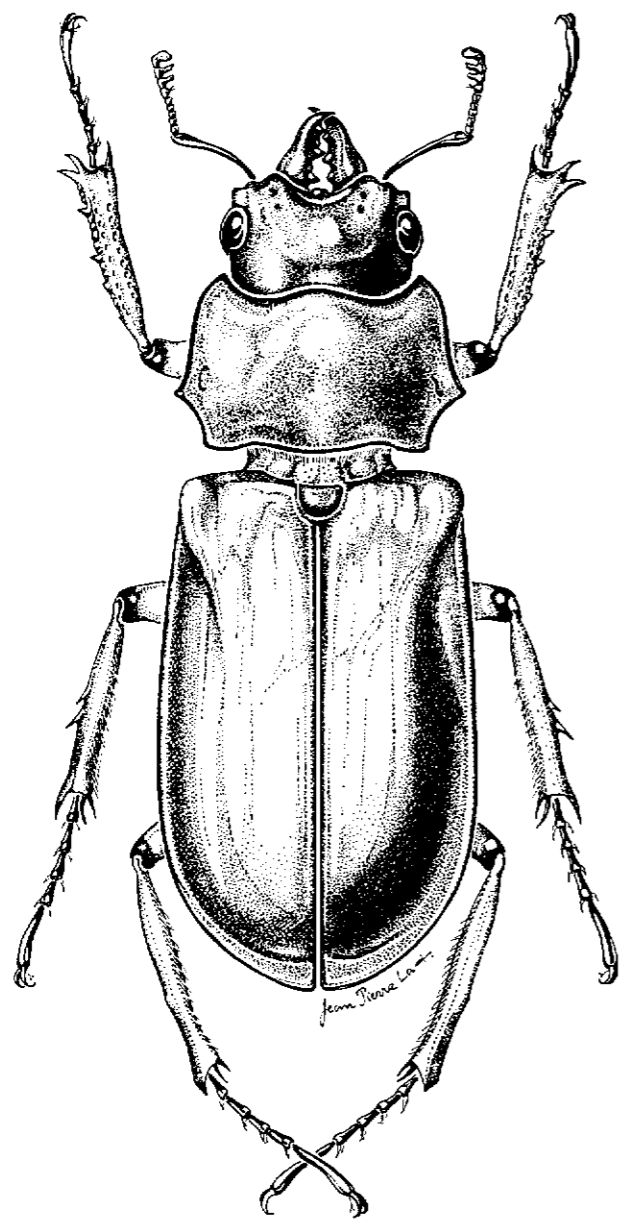


FIG. 14. — *Prismognathus ruficephalus* n. sp.: holotype ♂ (protographie).

Pronotum angustiforme, étroit en avant, à angles latéraux supérieurs relevés enserrant la tête. Côtés convexes puis concaves s'évasant jusqu'à l'angle médian aigu. Angles postérieurs rentrés et arrondis. Coloration jaunâtre, à contour brun nettement dessiné.

Elytres allongés, graciles, plus étroits que sur l'espèce de comparaison. Epauls renflées, arrondies, non épineuses. Surface lisse traversée par 5 à 6 lignes de ponctuation sétuleuse visibles à la loupe binoculaire.

Protibias longs et s'évasant vers l'avant. Bordure externe serratiforme, armée de trois dents fortes dirigées en avant. Fourche terminale allongée à dents divergentes. Mésotibias grêles armés de deux épines rapprochées, d'inégale longueur sur le bord externe. Bord interne sétifère sur les 2/3 postérieurs. Métatibias armés extérieurement d'une calosité peu développée. Coloration rougeâtre plus brune vers les gonythèques.

Mentum trapézoïdal, étroit en avant, à bord frontal concave. Surface finement granuleuse à ponctuation espacée peu profonde. Coloration jaunâtre virant au rouge sur le contour. Submentum cordiforme évasé en avant. Pointe prosternale arrondie peu saillante. Mésosternum rectangulaire, à suture médiane rimulaire apparente.

DORCINAE

PARRY, Trans. ent. Soc., Lond., 1864, p. 86.

Hemisodorcus THOMSON

THOMSON, Ann. Soc. ent. Fr., II, 1862, p. 421. *Espèce type*: *Lucanus nepalensis* HOPE.

= *Digonophorus* WATERHOUSE, 1895, Ann. Mag. nat. Hist., XVI, p. 157.
Espèce type: *D. atkinsoni* WATERHOUSE.

negrei n. sp. (Fig. 15)

Holotype: ♂, Tonkin, région de Hoah-Binh (ex. coll. J. Clermont, acq. J. Nègre 1967, coll. de l'auteur).

Dimensions: longueur totale, mandibules
incluses 27 mm
longueur des mandibules 6 mm
largeur du pronotum 9 mm
largeur des élytres 7,5 mm

♀: Inconnue.

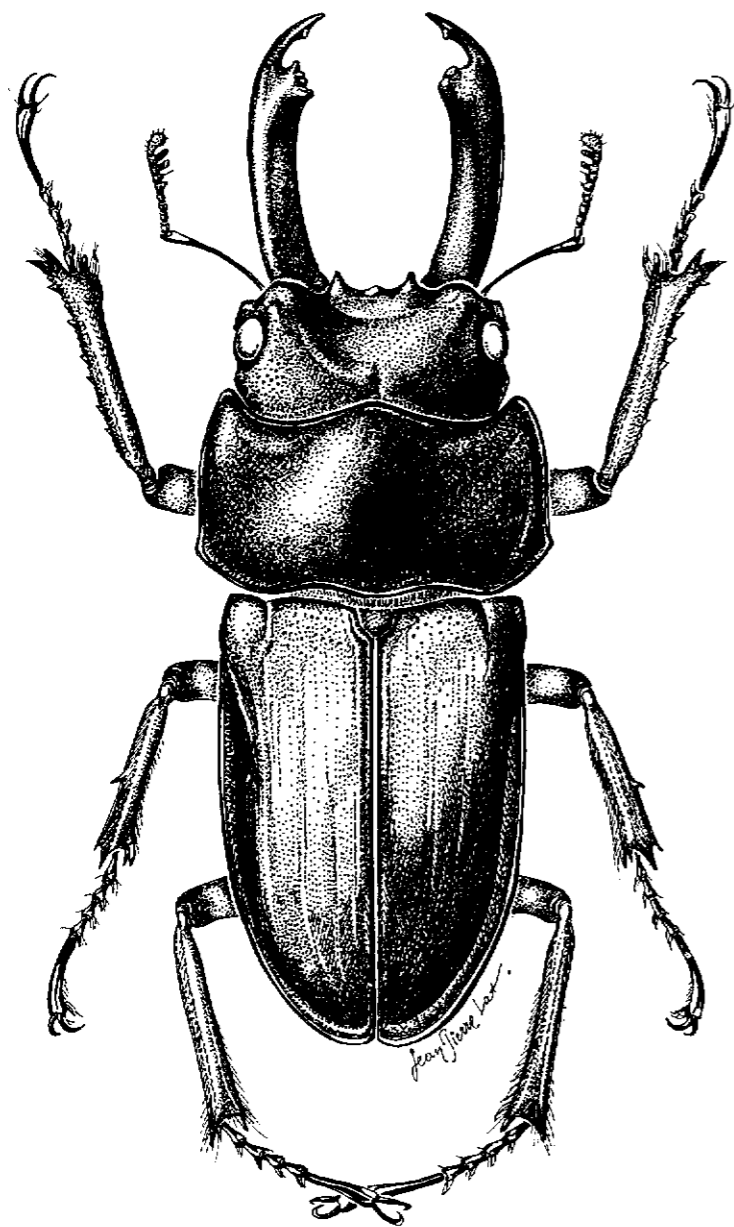


FIG. 15. — *Hemisodorcus negrei* n. sp. : holotype ♂ (protographie).

Espèce de taille moyenne, élégante, d'aspect satiné, de coloration acajou rembrunie à l'extrémité des mandibules et vers la suture élytrale. Tibias rougeâtres, ciliés de soies dorées réclinées. Cuisses oranges, virant au brun sombre sur la gonythèque et l'insertion cotyloïde.

Tête rectangulaire, deux fois plus large que haute. Sinciput légèrement concave dégageant entièrement l'épistome bifide. Ce dernier occupe tout l'espace infra-mandibulaire et présente un léger renflement sur son milieu. Angles antérieurs relevés, très arrondis et séparés des canthus courts entamant à peine l'œil. Joues courtes et renflées. Disque déprimé d'avant en arrière. Surface granuleuse à ponctuation éparsse vers les côtés. Mandibules légèrement cintrées rentrantes sur le tiers distal et légèrement infléchies en avant. Bord interne mutique sur les deux premiers tiers, suivi d'une apophyse acclive tétratuberculée sur la mandibule gauche, bituberculée sur la mandibule droite. Pointe apicale précédée d'un petit denticule récliné. Aspect plus brillant que la tête, tirant au rouge clair sur le bord externe, rembruni vers l'apophyse et le bord interne. Antennes de 10 articles ; scape plus long que le funicule dont les huitième, neuvième et dixième articles sont sétuleux.

Pronotum rectangulaire, débordant la largeur de la tête et des élytres. Bordure antérieure convexe en son milieu, se relevant jusqu'aux angles latéraux arrondis et enclavant la nuque. Côtés légèrement bisinués, s'évasant jusqu'à l'angle médian saillant, et se rétrécissant au-delà jusqu'à l'angle postérieur arrondi. Bord inférieur bisiné convexe dans sa partie médiane. Ecusson cordiforme, brillant, ponctué sur toute la surface.

Elytres subparallèles, arrondis vers l'apex. Epaupe coupée droit, non épineuse. Surface ponctuée sur l'étendue de la base, puis finement granuleuse, d'aspect satiné plus brillant le long de la suture. Coloration acajou sombre, rembrunie vers les marges.

Protibias allongés à bord externe serratiforme, planté de 6 à 7 dents plus fortes régulièrement espacées. Fourche terminale étirée à dents parallèles. Surface traversée par deux fines rimules sétuleuses. Métatibias peu développés, armés d'une dent médiane réclinée, et sillonnés de lignes de soies courtes et jaunâtres. Mésotibias mutiques plantés comme les précédents. Tibias de coloration acajou plus clair que sur le corps.

Mentum rectangulaire, plus large que haut, à ponctuation forte et serrée. Bord frontal concave à angles latéraux arrondis. Saillie prosternale massive, ronde et dirigée vers l'arrière.

Ce taxon appartient au genre *Hemisodorcus* TH. redéfini par E. SÉGUY en 1954. Il faut toutefois préciser que les *Hemisodorcus* présentent des caractères composites les plaçant entre les Cladognathinae et les Dorcinae. Pour ne pas ajouter aux confusions déjà nombreuses de la classification des Lucanides, nous maintenons pour le moment, ce genre parmi les Dorcides.

Aegotypus PARRY

PARRY, Trans. ent. Soc. Lond., 1874, p. 371.

Espèce type : *A. trilobatus* PARRY.

curvimaxillaris n. sp. (Fig. 16)

Holotype : ♂, Malaisie, Cameron Highlands, 2000 ft., 1975 (réc. Chua, coll. de l'auteur).

Dimensions : longueur totale, mandibules

incluses	13 mm
longueur des mandibules	2,8 mm
largeur de la tête	4,5 mm
largeur du pronotum	4,5 mm
largeur des élytres	4,2 mm

♀ : Inconnue.

Nous classons provisoirement cette nouvelle espèce dans le genre *Aegotypus* malgré la forme du pronotum non trilobé et les mésotibias armés. Mais les caractères généraux de l'espèce ne permettent pas de la classer dans le genre *Aegus*.

Espèce de petite taille, d'allure gracile, de couleur brune tirant au rougeâtre, partiellement couverte de poils raides, émoussés comme *A. armatus* BOILEAU.

Tête grande, transverse, fortement renflée sur le disque et uniformément ponctuée ; ces points étant de diamètre plus grand sur le pourtour oculaire. Front concave, se relevant pour devenir largement convexe vers l'angle antérieur épineux, suivi du canthus oculaire qui sépare complètement l'œil. Joux étirées, armées d'une forte protubérance latérale. Epistome bituberculé, étroit, occupant par moitié l'espace infra-mandibulaire. Mandibules acclives, aussi longues que la tête, finement ponctuées, et courbées sur la première moitié de leur longueur, puis bisinuées jusqu'à la pointe. Base

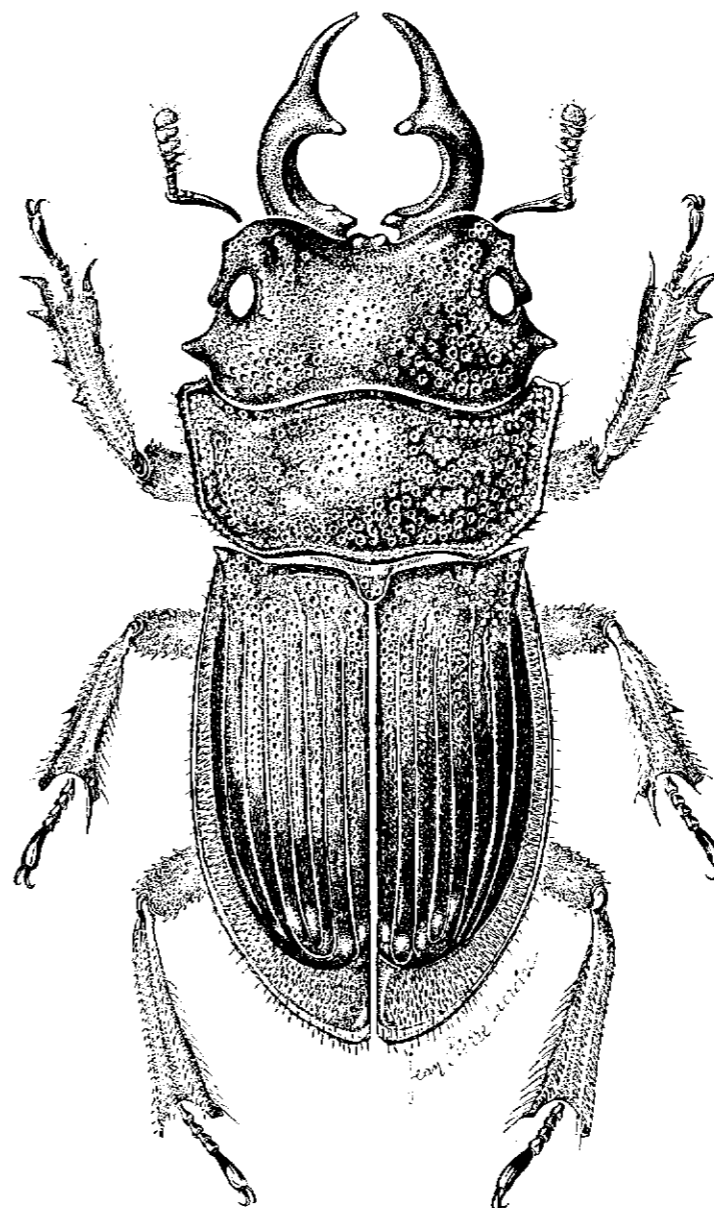


FIG. 16. — *Aegotypus curvimaxillaris* n. sp. : holotype ♂ (protographie).

armée d'une forte dent tronquée, vue du dessus mais en lame trituberculée sur le plan vertical. Bord interne 1/2 circulaire jusqu'à la dent médiane bien développée et se relevant obliquement pour se diriger ensuite vers l'arrière. Elle forme une fourche largement ouverte avec la pointe distale, sur un plan horizontal supérieur au plan basal. Antennes courtes et robustes. Peignes formés des huitième, neuvième et dixième articles d'aspect spongieux, et plus épais que chez *A. armatus* BOIL.

Pronotum transverse, débordant la tête et rétréci vers l'arrière. Angle latéral antérieur relevé, coupé droit enchâssant la nuque. Côtés obliques, crénelés jusqu'à l'angle médian obtus, plantés de soies courtes et tronqués sur toute leur longueur. Surface uniformément ponctuée, brillante, bombée sur le disque et présentant de faibles dépressions latérales symétriques vers la bordure postérieure. Ecusson ogival, brillant, marqué de quelques points.

Elytres ovoïdes, bombés, fortement striés, sétuleux sur la base, la suture et les côtés. Epaulés obliques, épineuses, à pointe dirigée vers l'avant. Surfaces des interstries ponctuées sur les 2/3 de leur longueur et devenant lisses vers l'arrière.

Protibias courts et larges, armés de 4 dents sur le bord externe, et traversés sur le dessus par deux lignes sétigères. Mésotibias forts, dilatés vers l'extrémité, armés d'une épine médiane sur le bord externe, et ornés de 4 lignes sétigères denses. Métatibias mutiques, longs, plantés comme les précédents. Tarses d'égales longueurs, plus courts que chez *armatus* BOIL.

Mentum transverse, échancré, arrondi latéralement, grossièrement ponctué, et déprimé sur le milieu de sa surface. Prosternum ponctué dans sa partie médiane et lisse sur les côtés. Mésosternum régulièrement ponctué sur toute la surface. Cuisses uniformément ponctuées, cillées de soies jaunâtres sur la face arrière. Segments abdominaux bordés postérieurement par des lignes sétigères. Segment anal entièrement ponctué comme sur l'espèce de référence.

Bomansius n. gen.

Stature ovoïde très convexe. Tête fortement transverse. Œil petit et peu saillant, entièrement divisé par le canthus qui couvre la joue jusqu'à l'angle antérieur du pronotum. Mandibules arquées, peu développées, à armature interne simple. Antennes de 10 articles, à scape plus court que le funicule et la massue.

Pronotum rectangulaire 2 fois plus haut que la tête et la débordant latéralement. Scutellum court demi-circulaire.

Elytres trapus plus larges que hauts, dilatés vers l'arrière et portant une striation irrégulière peu profonde sur le disque. Ponctuation basale peu profonde, disparaissant sur le tiers distal.

Mentum rectangulaire, très large, de faible hauteur, à surface ponctuée. Submentum obconique à ponctuation éparse. Pièces sternales et ventrales irrégulièrement ponctuées. Pattes fortes, bien développées, les tarses deux fois plus courts que les tibias.

Espèce type : *Bomansius gabrieli* n.sp. (Fig. 17).

Ce genre se situe entre *Hoplogonus* PARRY et *Lissotes* WESTWOOD. Il s'en sépare par la conformation mandibulaire, l'aspect fortement convexe, la structure élargie de la tête et du pronotum rappelant quelque peu le genre *Colophon* WEST., (sous-famille : Lampriminae).

Holotype : ♂, Nouvelles Hébrides, Erromango Island : Baie Dillon (J. Ancelin leg., 1967 ; coll. de l'auteur).

Dimensions : longueur totale, mandibules
 incluses 11,5 mm
 longueur des mandibules 1,3 mm
 largeur du pronotum 6 mm

Très convexe et d'allure trapue ; brun noir uniforme sur la tête et le pronotum, tirant au rougeâtre sur les élytres. Dessous et pattes acajou clair rembruni dans les zones articulaires et vers les insertions.

Tête transverse, courte, d'aspect satiné à ponctuation fine à peine visible sur le disque. Front droit, plongeant, non caréné, laissant voir l'épistome large, concave, se relevant latéralement. Angles antérieurs bossués, continués par les canthus qui enferment complètement les yeux. L'œil est petit, situé très en recul par rapport à l'avant de la tête. Mandibules courtes et grêles, très espacées à la base et régulièrement cintrées pour converger vers l'apex. Base armée intérieurement d'une dent obtuse réclinée. De la base naît une deuxième bordure interne supérieure à la première et armée d'une dent médiane parallèle à la dent basale.

Pronotum transverse, très haut, à bord antérieur convexe se relevant ensuite jusqu'aux angles latéraux ainsi voisins du renflement des canthus oculaires. Côtés subparallèles, crénelés jusqu'à

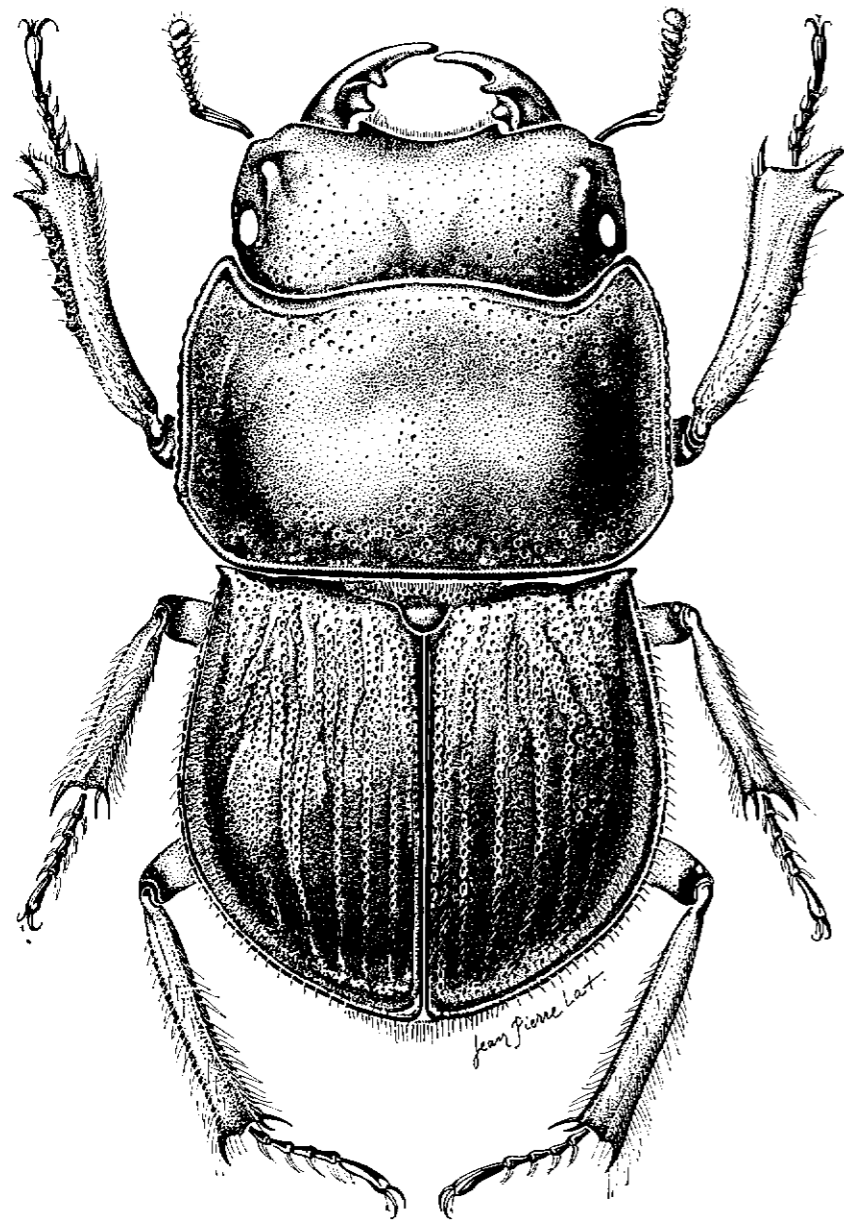


FIG. 17. — *Bomansius gabrieli* n. sp. : holotype ♂ (protographie).

l'angle médian à peine marqué et continué par la marge inférieure rectiligne. Surface satinée, lisse sur le disque, et profondément ponctuée sur le contour.

Elytres larges, fortement convexes et dilatés vers l'arrière. Surface striée à ponctuation profonde sur les deux premiers tiers. Marges couvertes de points sétigères denses. Bordures relevées en gouttière et plantées de soies courtes à intervalles égaux.

Protibias larges, évasés en avant, légèrement cintrés et rentrants, armés extérieurement de 3 à 4 dents mousses précédant la fourche distale. Surface garnie de quelques soies peu abondantes. Mésotibias et métatibias mutiques, ciliés sur le dessus et les côtés par 3 lignes de longues soies dorées.

Mentum transverse, à bordure antérieure concave, arrondie latéralement et plantée de courtes soies serrées. Surface marquée d'une ponctuation profonde, déprimée sur le milieu. Submentum obcuniqué peu ponctué. Saillie prosternale épaisse réclinée, à profil arrondi. Pièces sternales et ventrales à ponctuation plus ou moins dense, nulle sur les segments abdominaux dont le dernier est orné de longues soies sur le bord postérieur.

Allotype : ♀, même provenance que l'holotype ♂.

Paratype : ♀, même provenance que l'holotype et l'allotype (coll. H. Nicolle).

Dimensions : longueur totale, mandibules
 incluses 14,5 mm
 longueur des mandibules 0,8 mm
 largeur du pronotum 7,2 mm

Stature ovoïde, convexe, plus trapue que le ♂ et de développement plus grand. Tête trapézoïdale, rétrécie en avant. Bord frontal droit rejoignant les angles antérieurs arrondis et continuées par les canthus jusqu'en arrière de l'œil. Epistome rectangulaire, droit, aussi large que celui du ♂. Surface à ponctuation éparses, convexe sur le disque. Mandibules courtes, arquées et armées intérieurement d'une seule dent réclinée. Antennes moins développées que chez le ♂.

Pronotum transverse, bombé sur le disque. Surface entièrement ponctuée jusqu'aux marges. Côtés convexes de l'angle antérieur à l'angle postérieur, rejoignant la bordure inférieure subrectiligne à peine sinuée.

Elytres de même conformation que le ♂, à marges suturales relevées et peu ponctuées.

Protibias courts très évasés en avant, à fourche composée de 2 dents larges divergentes. Mésotibias et métatibias mutiques, courts, moins forts que chez l'holotype.

Mentum transverse, marqué de gros points enfoncés sur toute sa surface. Pièces sternales et ventrales comme chez le ♂.

Ce genre est dédié à notre ami et collègue H.E. BOMANS (Bruxelles), en reconnaissance des conseils judicieux qui nous ont été prodigués pour l'étude des Coléoptères Lucanides.

L'espèce est dédiée à notre père, en hommage à notre initiation iconographique.

Dinonigidius de LISLE

DE LISLE, 1973, Rev. suisse Zool., 80 (4), p. 78.

Espèce type : *D. abenobarbus* D.L. (l.c. p. 795-797, fig. ♂).

Allotype : South India, Cardamum Hills, V.1957 (rec. Susai Nathan, H.E. Bomans leg.) (Fig. 18).

Dimensions : longueur totale, mandibules

incluses	22 mm
longueur des mandibules	1,7 mm
largeur des élytres	9 mm

Tête transverse, plate sur le disque, à ponctuation dense s'éclaircissant sur les côtés. Sinciput non caréné, à peine concave, se relevant jusqu'aux angles antérieurs bossués, continués par les canthus coupés obliquement en avant de l'œil et séparant entièrement ce dernier en s'étirant ensuite jusqu'aux joues. Epistome étroit, décliné dans le prolongement du front, et légèrement soyeux. Mandibules fortes, triangulaires, avec une apophyse basale externe, relevée verticalement. Bord interne armé de 1 à 2 dents acérées masquées en partie par de longues soies rousses plantées diagonalement de l'armature jusqu'à l'apophyse.

Pronotum pourvu d'une bosse discale arrondie, moins proéminente que chez le ♂. Bord antérieur convexe, relevé jusqu'aux angles latéraux coupés droit. Côtés subconiques, dilatés au-delà du milieu, puis s'amenuisant en arrondi jusqu'à la marge postérieure bisinuée. Surface régulièrement ponctuée, plus chagrinée de part et d'autre de la bosse discale.

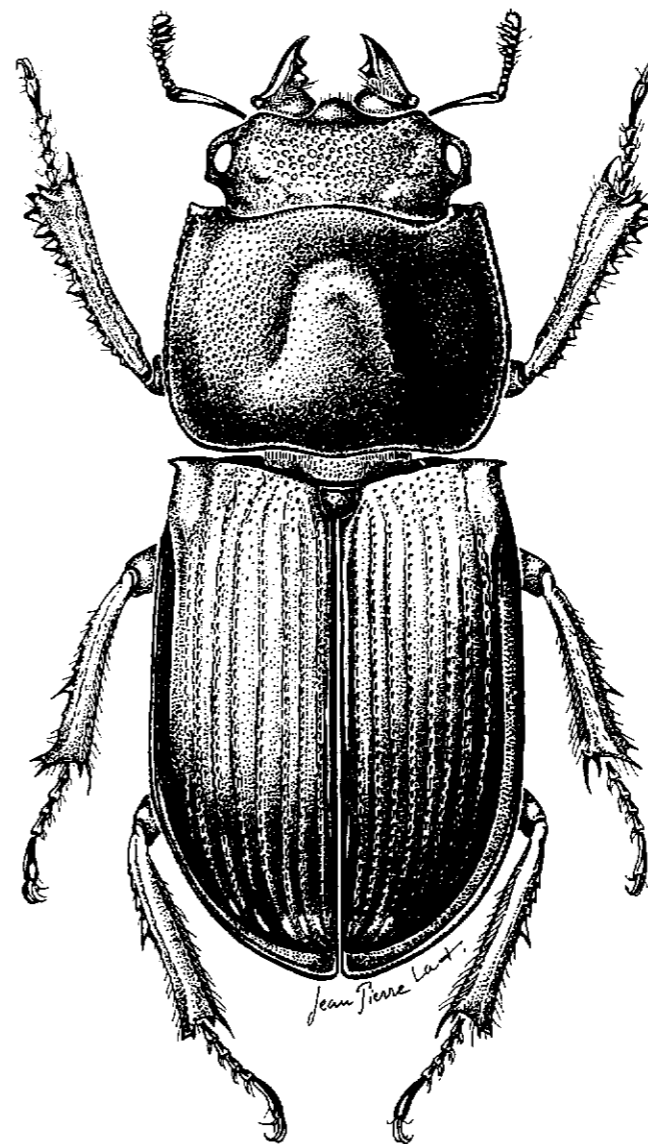


FIG. 18. — *Dinonigidius abenobarbus* de LISLE : allotype ♀ (protographie).

Elytres avec 7 stries rimulaires. Interstries brillants, à forte ponctuation basale. Epauls épineuses, perpendiculairement à l'axe du corps.

Protibias grêles, armés sur le bord interne de 6 à 7 denticules inégaux précèdent l'apex trifide. Ce dernier est muni d'une dent supérieure acclive, à la base de la fourche proprement dite. Ce caractère est beaucoup plus prononcé chez l'allotype. Mésotibias et métatibias armés d'une épine médiane allongée précédée et suivie de petits denticules réclinés.

Pièces sternales et ventrales plantées de fines soies roussâtres, laissant apparaître une ponctuation uniformément répartie.

Un ♂ de même provenance que l'allotype nous a été remis par H.E. BOMANS que nous remercions encore vivement par ces lignes. On notera que les 2 sexes proviennent des Cardamun Hills, situées au Sud-Ouest des Palni Hills, patrie de l'Holotype.

BIBLIOGRAPHIE

Les références concernant les sous-familles, les genres et les espèces faisant l'objet d'une révision de la position systématique sont mentionnées directement dans le texte. Seules les références des genres et espèces citées pour les comparaisons sont énumérées ci-dessous :

- BOILEAU, 1897 : *Bull. Soc. ent. Fr.*, p. 288.
 BOILEAU, 1899 : *Bull. Soc. ent. Fr.*, p. 176.
 DIDIER, 1927 : *Bull. Soc. ent. Fr.*, p. 38, p. 116 et p. 144.
 DIDIER et SÉGUY, 1953 : *Cat. Illustré Lucanides du Globe*. Lechevalier, Paris.
 HELLER, 1898 : *Abh. Mus. Dresd.*, VII (3), p. 21.
 HOPE, 1843 : *Trans. Linn. Soc. Lond.*, XIX (II), p. 104.
 HOULBERT, 1914 : *Insecta*, IV, p. 252 à 257.
 KRIESCHE, 1919 : *Arch. Nat.*, LXXXIII, A.II, p. 94.
 LACROIX, 1972 : *Ann. Soc. ent. Fr.*, (N.S.), 8 (1), p. III à 114.
 LEUTHNER, 1885 : *Monographie*, p. 429.
 LISLE (de), 1970 : *Rev. suisse Zool.*, 77 (1), n° 6, pp. 101-102.
 PARRY, 1864 : *Trans. ent. Soc. Lond.*, II, p. 10 ; l.c. 1873, p. 338.
 PARRY, 1876 : *Cistula Entomol.*, II, p. 131.
 PLANET, 1899 : *Naturaliste*, XXI, p. 174.
 SAUNDERS, 1854 : *Trans. ent. Soc. Lond.*, p. 48.
 SOLIER, 1851 : *Hist. Chile*, V, p. 42.
 THOMSON, 1856 : *Rev. Zool.*, p. 527 ; 1857. *Arch. ent.*, I, p. 488.
 WESTWOOD, ap HOPE, 1845, *Catal.*, p. 13.
 WESTWOOD, 1848 : *Cab. Or. Ent.*, p. 21, pl. 10 ; 1855, *Trans. ent. Soc Lond.*, p. 213 ; 1871, l.c., p. 353.

DENDROCERUS FLORIDANUS

(ASHMEAD, 1881),

NOUVEL EXEMPLE D'ESPECE HOLARCTIQUE

(HYM. CERAPHRONOIDEA MEGASPILIDAE) *

par Paul DESSART**

Dans leur liste des types de *Proctotrupoidea* déposés au United States National Museum à Washington, L. MASNER & C. MUESEBECK on écrit, à propos de « *Lygocerus floridanus* (ASHMEAD) » : « Lectotype female, USNM n° 24396 ; Jacksonville, Fla., from *Cinara australis* (ASHMEAD) ; thorax somewhat damaged, left forewing and left legs missing. Described from a male and a female, but the male has not been found. » La raison en est qu'un couple syntypique nous avait été prêté précédemment. S'il n'est malheureusement plus possible de changer le lectotype désigné, il est légitime de considérer ces deux exemplaires comme paralectotypes et, n'en déplaise au Code, le mâle comme allolectotype.

C'est en étudiant du matériel japonais, élevé par notre collègue Hajimu TAKADA et identifié par lui comme *Dendrocerus longispinus* (YASUMATSU & MORITSU, 1947), que nous avons soupçonné la synonymie de cette espèce avec *D. floridanus* (ASHMEAD). En outre, nous nous sommes penché attentivement sur les mensurations du type de *Dendrocerus semiramosus* (KIEFFER, 1907), que nous avons prises au British Museum : cette espèce est très voisine de *Dendrocerus serricornis* (BOHEMAN, 1832), comme l'avait judicieusement fait remarquer notre collègue japonais (à propos de *D. longispinus*) mais nous les avons mises erronément en synonymie (DESSART, 1972).

Dans la présente note, nous nous bornerons essentiellement à mettre en évidence les caractères permettant de séparer *Dendro-*

* Déposé le 7 septembre 1977.

** Institut royal des Sciences naturelles de Belgique, rue Vautier 31, B-1040, Bruxelles, Belgique.