

SUR UNE COLLECTION ESTIVALE D'ARAIGNEES DU MAROC*

par R. JOCQUE**

Résumé

L'auteur donne le relevé des araignées, récoltées lors du séjour de la mission biologique belge au Maroc en juillet et août 1971. Des soixante espèces capturées (Lycosides non comprises) vingt sont nouvelles pour la faune du Maroc. Deux espèces et une sous-espèce nouvelles pour la science sont décrites. Enfin, quelques considérations sont émises sur la répartition d'espèces peu communes.

Summary

The author gives a list of spiders collected by the Belgian expedition to Morocco (July-August 1971). Sixty species (Lycosids not included) are mentioned. Twenty of these are new to the fauna of the country involved. The distribution of some uncommon species is discussed. Two species and one subspecies new to science are described.

Introduction

La faune arachnologique du Maroc est relativement bien connue. Environ 350 espèces différentes ont été mentionnées dans plus de 80 publications traitant d'une manière ou d'une autre, des araignées de ce pays. On constate donc que chacune de ces publications n'ajoutait seulement que quatre espèces en moyenne à la faune du Maroc. Vu la grande diversité des biotopes de ce pays, il est pourtant probable qu'il héberge une faune composée d'un nombre beaucoup plus élevé d'espèces que ce qui est actuel-

* Résultats de la mission biologique de l'Université de Gand (Belgique) au Maroc (juillet-août 1971), Contribution n° 13. Déposé le 1^{er} décembre 1976.

** Rijksuniversiteit Gent, Laboratorium voor Oecologie der Dieren, Zoögeografie en Natuurbehoud (Prof. Dr. J. HUBLE) - K.L. Ledeganckstraat 35, 9000 Gent.

lement connu. L'amélioration plutôt lente de la connaissance de cette faune peut être expliquée par plusieurs facteurs.

Tout d'abord les méthodes classiques de capture passent sur certains éléments de la faune comme je l'ai déjà mentionné antérieurement (JOCQUÉ, 1972).

Ensuite, au Maroc surtout, les formes vivant en végétation dense ou dans la litière ont été négligées. Ce fait a encore été accentué par le fait que la plupart des collections proviennent de récoltes occasionnelles effectuées par des botanistes, entomologistes, etc. Hormis les premiers arachnologues comme E. SIMON, peu de spécialistes de ce domaine particulier se sont rendus eux-mêmes au Maroc. Reste encore le fait qu'une grande partie des récoltes a été effectuée au printemps. A cette époque, la température est plus agréable et le nombre d'espèces atteignant le stade mature et actif est alors beaucoup plus élevé que pendant le reste de l'année. Ceci n'est pas seulement le cas pour les araignées mais aussi pour la plupart des composants des biocénoses. En conséquence, on voit que les missions ont été organisées en général au printemps au détriment de l'aspect estival de la faune et de la flore.

Le présent travail traite des araignées récoltées par l'auteur du 16 juillet jusqu'au 6 août, pendant la mission biologique belge au Maroc (DUMONT, 1971).

Pendant cette période, nous avons pu ramasser soixante espèces d'araignées, Lycosidae non comprises. Il est clair que ce nombre restreint d'araignées est attribuable comme nous l'avons écrit plus haut, à la saison pendant laquelle la mission belge a voyagé. D'autre part, un grand nombre d'espèces, 20 sur 60, sont nouvelles pour le Maroc. Ce très haut pourcentage s'explique d'abord par le fait que les espèces adultes en été sont mal connues. Une deuxième explication est à attribuer au fait que nos captures ont été réalisées à l'aide de pièges placés dans deux stations, à savoir Ifrane (Moyen Atlas, altitude 1600 m) et à Imlil (Haut Atlas, alt. 2200 m). Les pièges de la deuxième station ont hélas été détruits; ceux d'Ifrane ont été opérationnels pendant cinq jours (22-26/VII). Nous y avons capturé dix espèces dont cinq nouvelles pour le Maroc et deux pour la science ce qui donne une certaine indication sur le fait que c'est surtout la faune du sol qui reste à étudier.

Le fait d'avoir piégé surtout dans les régions montagneuses ne semble pas avoir d'influence sur la proportion de nouvelles espèces comme le montre le tableau suivant :

Stations	espèces capturées	dont nouvelles pour le Maroc
Montagne (au-dessus de 1500 m)	38	14
Plaine	15	5
Commun	7	1

Une autre caractéristique de nos captures est l'importance de la représentativité de certaines familles par rapport à d'autres.

Dans le premier groupe nous trouvons les *Tetragnathidae* représentées ici par cinq espèces alors qu'on en connaissait seulement quatre. Les autres familles bien représentées ici sont les *Araneidae* (11), *Thomisidae* (9), *Salticidae* (8) et *Gnaphosidae* (7). De cette dernière nous n'avons trouvé des adultes qu'en montagne.

Parmi les familles sous-représentées, notons les *Erigonidae* dont nous n'avons trouvé qu'une seule espèce, bien que nous les ayons spécialement recherchées. La plupart des *Erigonidae* sont des espèces hygrophiles ce qui explique leur absence ou inactivité en saison sèche. En haute montagne par contre, elles atteignent la maturité à cette époque. Les *Linyphiidae*, très rares au Maroc, sont également représentées par une seule espèce trouvée en montagne.

La plupart des espèces nouvelles pour le Maroc (marquées *) sont celles qu'on peut attendre dans cette région puisqu'elles sont connues d'une grande partie de la région méditerranéenne, ou de l'Europe méridionale. Plusieurs d'entre elles ont une répartition encore plus large, alors qu'une seulement, les nouvelles pour la science exceptées, est restreinte à l'Afrique. Nos quelque 130 spécimens de Lycosidae n'ont pas été traités ici à cause de la grande confusion taxonomique existante. Les spécimens juvéniles, indéterminables jusqu'à l'espèce, n'ont pas été cités, si d'autres représentants du même genre étaient présents parmi nos récoltes.

Les types sont déposés au Muséum National d'Histoire Naturelle de Paris.

Résultats

DYSDERIDAE

Dysdera atlantica SIMON

Ifrane 26/VII, 1 ♀, piège, chênaie mixte.

Cette espèce n'est connue que du Maroc (Mogador) (DENIS, 1961).

Segestria florentina (ROSSI)

Ifrane (Cascades des Vierges, 1600 m) 23/VII, 2 ♀, 3 ♀ juv., abondants dans les trous des murs d'une villa abandonnée.

SICARIIDAE

Loxosceles distincta (LUCAS)

Imlil (massif du Toubkal, 1900 m), 1/VIII, 1 ♀ dans une fissure de rocher.

GNAPHOSIDAE

Drassodes lapidosus (WALCK.)

Refuge Neltner (Massif du Toubkal, 3200 m), 2/VIII, 1 ♀, sous une pierre sur fond rocheux.

Haplodrassus dalmatensis (L. KOCH)

Ifrane (Cascades des Vierges, 1600 m), 26/VII, 1 ♂, piège, chênaie mixte humide à sous-bois dense.

Zelotes carmeli (O.P. CAMBRIDGE)

Ifrane, même station que la précédente, piège, chênaie mixte, 1 ♂.

* *Zelotes civicus* (SIMON)

Ifrane, même station que la précédente, 3 ♂, 1 ♀, piège, chênaie mixte humide à sous-bois dense.

Cette espèce était connue de France, Suisse et Portugal. La plupart des spécimens français que nous avons examinés sont plus petits et plus pâles que ceux du Maroc, sauf les exemplaires provenant des Pyrénées. La comparaison de la vulva éclaircie avec la figure donnée par JEZEQUEL (1961) ne laisse pourtant aucun doute sur l'identité de nos spécimens.

Zelotes rezoumowski (PAVESI)

Ifrane, 24/VII. 1 ♀, au bord d'une forêt de cèdres.

Gnaphosa tigrina SIMON

Refuge Neltner (Massif du Toubkal, 3200 m), 2/VIII, 1 ♀, sous une pierre sur fond rocheux. Mentionnée du même massif par FAGE (1938).

* *Micaria cherifa* n. sp.

Description :	Mâle	Femelle
Longueur totale	5,0 mm	6,1 mm
Céphalothorax	2,3 mm	2,6 mm
Abdomen	2,9 mm	3,5 mm
Pattes 1	5,6 mm	6,6 mm
2	5,4 mm	6,0 mm
3	5,4 mm	5,9 mm
4	8,1 mm	8,6 mm

Céphalothorax (fig. 1 A, B et C) fauve-roux à dessin noir, presque mutique. Disposition oculaire : ligne antérieure fortement procurvée, les yeux médians plus petits que les latéraux. Ligne postérieure légèrement procurvée.

Chez la femelle l'abdomen est couvert de poils squamiformes noirs brillant et orné de trois bandes transversales largement interrompues de sorte qu'elles apparaissent comme trois taches de chaque côté. Elles sont formées de squamules blanches irisantes. Chez le mâle par contre, l'abdomen est revêtu de squamules uniquement noires.

Fémurs des deux premières paires de pattes brun foncé, tibias jaunes, tarsi et métatarses fauve-roux. Fémurs, patelles et tibias des dernières paires brun foncé, métatarses et les deux tiers basaux des tarsi fauve roux, le tiers apical jaune.

Un caractère important est le courbage des tarsi (fig. 1 D), très typique pour cette espèce.

Epigyne (fig. 2 E). Patte mâchoire du mâle (fig. 2 F, G et H).

Localité typique : Maroc : Ifrane (Cascades des Vierges, 1600 m), 26/VII/1971, mâle (holotype) et 2 femelles (allotype et paratype) : piège, chênaie mixte.

Autre capture : Maroc, Imlil (Massif du Toubkal, ± 2000 m), 31/VII/1971, une femelle parmi les herbes le long d'un ruisseau.

Diagnose : par certains aspects des organes génitaux, cette espèce ressemble à *Micaria scintillans* (O.P. CAMBRIDGE). Par sa taille, la coloration de l'abdomen et surtout par la forme des tarsi, elle en diffère pourtant nettement.

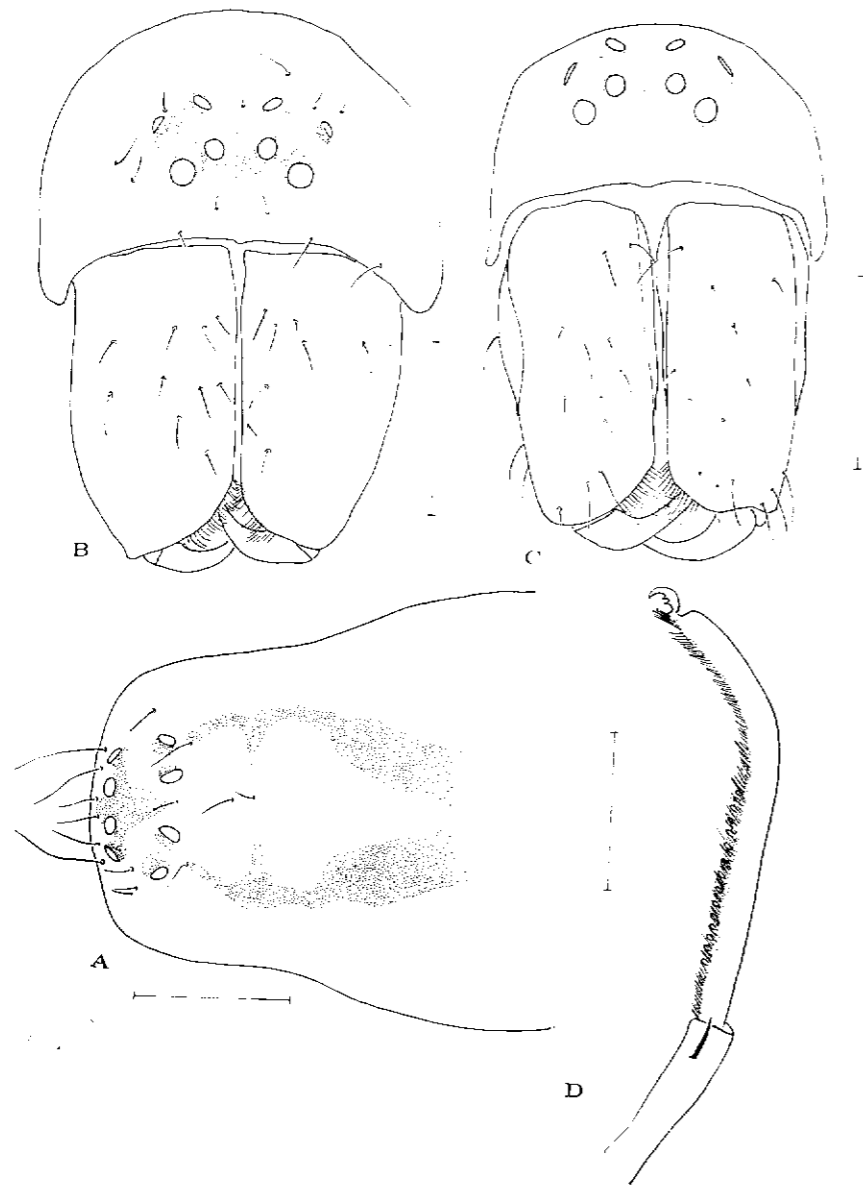


FIG. 1. — *Micaria cherifa* n. sp. : A. Céphalothorax de la femelle vue dorsale ; B. id., de face ; C. Céphalothorax du mâle, de face ; D. tarse de la quatrième patte. Echelle = 0,5 mm.

Cette espèce pourrait être *Micaria curvitaris* qui figure dans une liste des *Clubionidae* (!) du Maroc qui nous a été remise par J. DENIS mais qui est *nomen nudum*.

Nous supposons que DENIS a ajouté cette espèce à la liste sans avoir eu l'occasion de la décrire. L'indisponibilité de la collection DENIS rend toute vérification de cette hypothèse impossible.

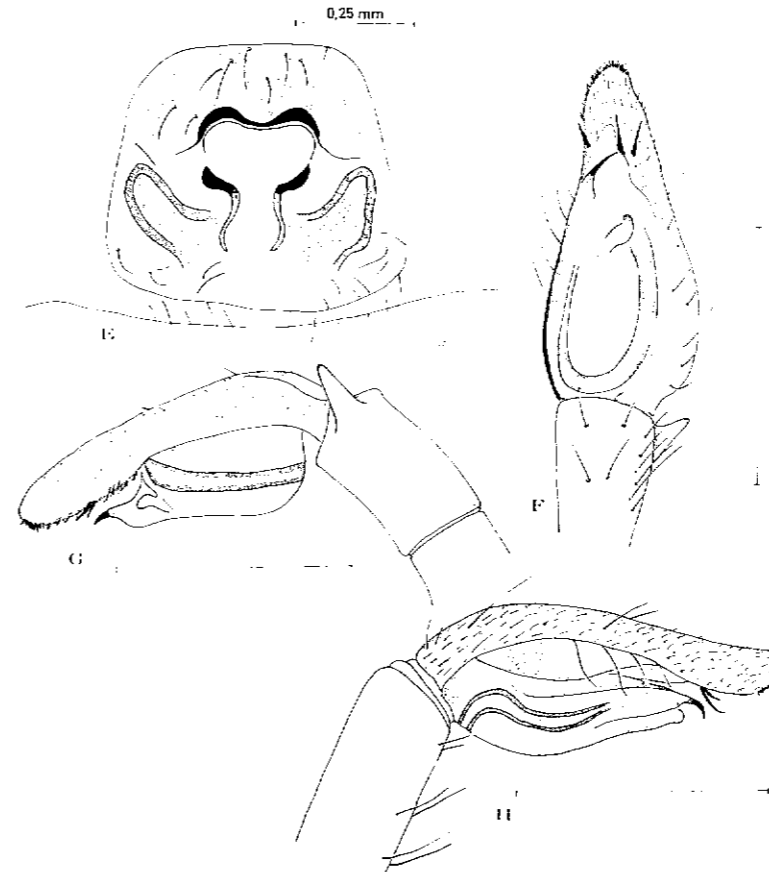


FIG. 2. — *Micaria cherifa* n. sp. : E. épigyne ; F. patte mâchoire du mâle, vue de dessous ; G. id., de profil, par la face externe ; H. id. par la face interne. Echelle = 0,5, à moins qu'autrement indiqué.

CLUBIONIDAE

* *Clubiona neglecta* O.P. CAMBRIDGE

Ifrane, 23/VII, 1 ♀, sous une pierre le long de la rivière à l'aval des Cascades des Vierges.

Bien qu'elle ait une large répartition, presque toute l'Europe, la Sibérie et le Turkestan, elle n'était pas connue d'Afrique.

HETEROPODIDAE

Olios argelasius (WALCK)

Mdiq (côte méditerranéenne au nord de Tétouan), 18/VII, 1 ♀, parmi la végétation basse aux environs du lac.

Eusparassus dufouri oraniensis (LUCAS)

Meski, 29/VII, 1 ♂, aux environs de la Source Bleue.

THOMISIDAE

Runcinia lateralis (C.L. KOCH)

Mdiq, 18/VII, 1 ♀, par fauchage.

Synaema globosum (FABR.)

Mdiq, 18/VII, 1 ♀, sur des plantes basses par fauchage.
Ifrane, 24/VII, 1 ♀, 3 juv., sur des fleurs.

* *Philodromus aureolus* (CLERCK)

Ifrane (1700 m), 23/VII, par fauchage le long d'une rivière.
Imlil (2000 m), 31/VII, par fauchage.

Il est surprenant que cette espèce commune et ayant une très large répartition (régions paléarctiques et néarctiques) n'avait pas encore été mentionnées du Maroc.

* *Oxyptila perplexa* SIMON

Ifrane (Cascade des Vierges, 1600 m), 26/VII, 1 ♂, piège, chênaie mixte ; 1 ♀, piège, chênaie mixte humide à sous-bois dense.

Répartition : France, Espagne, Algérie.

Thomisius sp.

Ksar es Souk, 29/VII, 1 ♀ juv., sur un buisson de la plaine rocheuse près du barrage.

* *Xysticus erraticus* BLACKWALL

Imlil (2000 m), 1/VIII, 1 ♀, parmi la végétation basse le long de la rivière.

Cette espèce n'était connue que d'Europe centrale (Angleterre et Irlande incluses) et méridionale.

Xysticus kochi THORELL

Imlil (2000 m), 1/VIII, 1 ♂.

Xysticus cribratus SIMON

Imlil (1800 m), 1/VIII, 2 ♀, sur les herbes, par fauchage.

* *Xysticus quagga* n. sp.

Description : longueur totale : 3,9 mm ; céphalothorax : 1,9 mm ; abdomen : 2,3 mm.

Céphalothorax (fig. 3 A) d'un brun très foncé, presque noir, devenant plus pâle dans la région oculaire, et marqué de deux bandes longitudinales blanc jaunâtre, convergeant vers l'arrière mais ne se touchant pas. Sternum brun, pourvu de deux taches jaunâtres bordant les hanches des dernières pattes.

Abdomen (fig. 3 A) pourvu d'une large bande médiane de couleur blanc-jaunâtre, délimitée par deux taches longitudinales noires. Les côtés de l'abdomen sont d'un blanc pur, la partie inférieure d'un brun grisâtre. En avant, l'abdomen est pourvu de plusieurs épines courtes dentiformes.

Pattes : longueur en mm. 1 : 6,7
2 : 6,5
3 : 4,4
4 : 4,8

Fémurs, patelles et l'extrémité proximale des tibias des premières paires brun foncé, le reste des tibias, tarsi et métatarses comme les dernières paires d'un brun très pâle et jaunâtre. Les tibias, patelles et fémurs des dernières paires de pattes sont rayés de blanc. Tous les fémurs portent de nombreuses épines fortes. Patte mâchoire (fig. 3 B et C) brun foncé avec des taches plus pâles comme dans la région oculaire.

Les couleurs de cette espèce rappellent celles d'*Equus quagga quagga*, un zèbre éteint de l'Afrique du Sud, auquel nous avons pris le nom pour cette nouvelle espèce.

Localité typique : Maroc, Ifrane, Cascades des Vierges, 1600 m, 26/VII/1971. Mâle (holotype) : piège, chênaie mixte humide à sous-bois dense ; mâle (paratype) : même station, même date, piège dans une autre partie de la chênaie mais plus sèche à sous-bois épars.

Diagnose : cette espèce est assez voisine de *X. parallelus* (SIMON). Les différences principales sont les couleurs et surtout la forme de l'apophyse apicale du bulbe, oblique chez *X. quagga*, presque droite chez l'autre espèce.

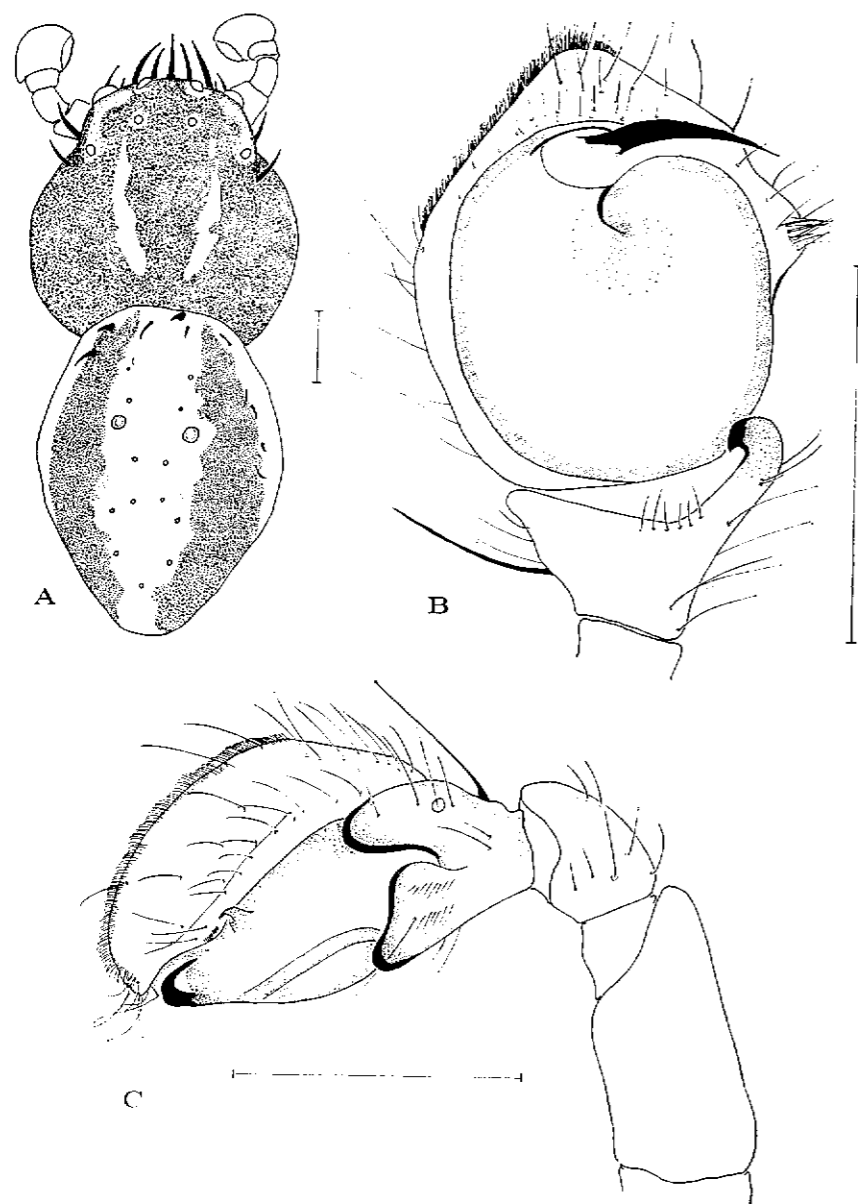


FIG. 3. — *Xysticus quagga* n. sp. A. vue d'ensemble ; B. patte mâchoire, vue de dessous ; C. id. de profil, par la face externe. Echelle = 0,5 mm.

SALTICIDAE

* *Neaetha membrosa* (SIMON)

Ksar es Souk, 29/VII, 1 ♂, sur la plaine rocheuse près du barrage.

Il est peu surprenant de trouver cette espèce au Maroc puisqu'elle est connue d'Europe méridionale, d'Algérie et de Palestine.

Menemerus semilimbatus (HAHN)

Ifrane, 25/VII, 1 ♂ sur sol rocheux ; 1 ♀ parmi les lichens, sur le tronc d'un arbre à environ 1 m du sol.

Imlil (Massif du Toubkal, 2100 m), 1/VIII, 1 ♂, sur une pente rocheuse. Ouirgane, 4/VIII, 2 ♂, parmi les galets dans le lit de l'Oued Nfiss.

La présence de cette espèce dans des circonstances très variées peut expliquer sa large répartition au Maroc, déjà constatée par DENIS (1955 b).

Euophrys rufibarbis (SIMON)

Refuge Neltner (Massif de Toubkal, 3200 m), 2/VIII, 1 ♂, parmi les pierres sur fond rocheux.

Cette espèce fut déjà mentionnée du même massif par FAGE (1938).

Euophrys sp.

Tizi-n-Tichka, 31/VII, 1 ♀, parmi les bagages.

* *Icius hamatus* (C.L. KOCH)

Ifrane (1700 m) 25/VII, 1 ♂, sur le sol au bord d'une forêt de cèdres.

Bien que largement répandue dans la région méditerranéenne occidentale, cette espèce n'était pas encore mentionnée du Maroc.

* *Salticus modicus* (SIMON)

Refuge Neltner (Massif du Toubkal, ± 3000 m), 2/VIII, 1 ♂, dans le gravier assez humide sous un rocher en surplomb.

Cette espèce n'était connue que de France.

* *Evarcha laetabunda* (C.L. KOCH)

Mdiq, 17/VII, 1 ♂, en battant les buissons entourant le lac.

Cette espèce à très large répartition (Europe, Sibérie, Lybie) est nouvelle pour la faune marocaine.

Aelurillus sp.

Ksar-es-Souk, 29/VII, 2 ♂, 1 ♀, sur la plaine rocheuse, dans les environs du barrage.

PALPIMANIDAE

Palpimanus sp.

Imlil (Massif du Toubkal, ± 2300 m), 3/VIII, 1 ♀ avec son cocon contenant 19 petites araignées écloses, sous une pierre sur une pente rocheuse.

Il pourrait s'agir de *P. gibbulus* (DUFOR) ou de *P. maroccanus* (KÜLCZ.). La détermination des femelles de *Palpimanus* étant très difficile, nous ne prenons pas de décision à cet égard.

ZODARIIDAE

* *Zodarion affine* (SIMON)

Ifrane (Cascades des Vierges, 1600 m), 26/VII, 3 ♂, pièges, chênaie mixte.

Espèce seulement connue de l'Espagne méridionale.

PHOLCIDAE

Pholcus sp.

Imlil (1800 m), 31/VII, 1 ♂, subad., dans une maison.

Il est probable qu'il s'agit de *Ph. phalangoides* (FUESSL), espèce cosmopolite déjà connue du Maroc.

THERIDIIDAE

Latrodectus tredecimguttatus (ROSSI)

Mdiq, 17/VII, 1 ♀, par fauchage.

Larache (10 km plus au sud), 6/VIII, 1 ♀ (var. *lugubris*), dans un buisson bas épineux sur la berge d'un ruisseau.

* *Enophognatha ovata* (CLERCK)

Ifrane (Cascades des Vierges, 1600 m), 26/VIII, 1 ♀, piège, chênaie mixte humide à sous-bois dense; 24/VII, 1 ♂, 11 ♀, par fauchage.

Il est normal de trouver cette espèce au Maroc puisqu'elle a une répartition holarctique.

Theridium impressum (L. KOCH)

Imlil (± 2000 m), 1/VIII, 1 ♂, 6 ♀, par fauchage sur les herbes le long d'un ruisseau.

ERIGONIDAE

Araeoncus altissimus SIMON

Refuge Neltner (Massif du Toubkal, 3200 m), 2 ♀, sur les bords très humides d'un ruisseau parmi les graminées très basses (± 5 cm).

C'est la troisième espèce trouvée également par FAGE (1938) dans le même massif.

LINYPHIIDAE

* *Leptyphantes tenuis* (BLACKWALL)

Ifrane, 24/VII, 1 ♂, parmi les herbes basses le long de la rivière en aval des Cascades des Vierges.

Cette espèce à répartition disjointe (Europe, Transcaucasie, Açores, Madère, Nouvelle Zélande) n'était pas connue d'Afrique.

TETRAGNATHIDAE

* *Pachygnatha degeeri dysdericolor* n. ssp.

Il n'y a pas de différences structurelles importantes entre cette nouvelle sous-espèce et la forme typique. Sa coloration est par contre très différente.

Le céphalothorax, les pattes et pattes mâchoires sont d'un rouge clair uniforme, l'abdomen d'un blanc pur, ce qui donne tout à fait l'aspect d'une *Dysdera*.

Matériel: 1 ♂, en dessous d'un pont en travers du ruisseau à environ 1 km au nord-est du barrage de Cavagnac (région de Marrakech), 4/VII. La forme typique n'a pas encore été mentionnée du Maroc.

Tetragnatha extensa (L.)

Dayet Hachlaf (Moyen Atlas), 24/VII, 7 ♂, 9 ♀, 3 ♂ juv.

Ifrane (Cascades des Vierges, 1600 m), 25/VII, 4 ♂, 1 ♀.

Imlil (± 2200 m), 1/VIII, 2 ♀.

Tous les spécimens furent trouvés le long de l'eau.

* *Tetragnatha obtusa* C.L. KOCH

Mdiq, 17/VII, 3 ♀, 1 ♂, 1 ♂ juv. Ifrane, 25/VII, 1 ♀, 3 ♂.

Bien qu'elle ait une répartition déjà très large (Europe, Sibérie, Madère, Afrique du Nord), cette espèce est nouvelle pour le Maroc.

Tetragnatha nitens (SAV. & AUD.)

Barrage de Cavagnac (région de Marrakech), 4/VIII, 1 ♀.
Tizi-n-Test (1200 m), 4/VIII, 2 ♀.
Mehdyia, 6/VIII, 1 ♂, 2 ♀, au bord du Lac de Sidi-Bourhaba.

* *Meta merianae* (PALLAS)

Ifrane (1600 m), 25/VII, 1 ♂, dans une fissure de rocher.

Répartition : France, Açores, Syrie, Algérie, Turquie, Pologne.

ARANEIDAE

* *Araneus sclopetarius* CLERCK

Ifrane (Cascades des Vierges, 1600 m), 22/VII, 6 ♀, dans leur toile au bord du ruisseau. Imlil (Massif du Toubkal, 2500 m), 2/VII, 1 ♀, dans sa toile, au bord d'un ruisseau.

Espèce à répartition holarctique non mentionnée du Maroc.

Araneus cucurbitinus CLERCK

Ifrane, 23-26/VII, plusieurs ♂♂ et ♀♀.

Araneus angulatus CLERCK

Ifrane (Cascades des Vierges, 1600 m), 26/VII, 1 ♂, piège, chênaie mixte. Imlil (± 2000 m), 4/VIII, 1 ♀. Mehdyia, 6/VIII, 1 ♀, au bord du lac de Sidi Bourhaba, dans sa toile. Larache (± 10 km plus au sud), 6/VIII, 1 ♀, dans sa toile au-dessus d'un ruisseau.

Araneus cornutus CLERCK

Mdiq, 17/VII, 1 ♀, 1 ♂.

* *Singa lucina* (AUDOUIN)

Larache (± 10 km plus au sud), 1 ♀.

Espèce attendue au Maroc puisqu'elle était connue de presque toute la région méditerranéenne.

Zilla diodia (WALCK)

Ifrane, 23/VII, 1 ♀.

Zygiella kochi (THORELL)

Larache (± 10 km plus au sud), 6/VIII, 1 ♂, 2 ♀, 3 juv., au-dessous d'un pont en travers d'un ruisseau.

Argiope lobata (PALLAS)

Ifrane, 25/VII, 1 ♀, sur le sol dans la plaine rocheuse au nord d'Ifrane.

Argiope bruennichi (SCOP.)

Mdiq, 18/VII, 2 ♀, dans leur toile.

Larinia lineata (LUCAS)

Kenitra, 6/VIII, 1 ♂, sur le camping.

Mangora acalypha (WALCK)

Imlil (± 2000 m), 1/VIII, 2 ♀, 1 ♂.

AGELENIDAE

Agelena agelenoides (WALCK)

Ifrane, 23/VII, 2 ♀, 1 ♂ juv. Imlil (± 2000 m), 1/VIII, 1 ♂. Kenitra, 6/VIII, 2 ♀.

Textrix sp.

Massif du Toubkal (± 2700 m), 2/VIII, 1 ♀ juv.

OXYOPIDAE

Oxyopes lineatus LATR.

Mdiq, 17/VII, 1 ♂. Ifrane, 23/VII, 2 ♀.

Oxyopes lineatus nigripalpis KULCZ.

Ksar-es-Souk, 29/VII, 2 ♂, 1 ♀, sur la plaine rocheuse aux environs du barrage.

Ces déterminations nous semblent douteuses de même que l'existence d'une sous-espèce dont l'aire de répartition recouvre pour la plus grande partie celle de la forme typique.

Les formes présentes dans notre collection, considérées ici comme appartenant toutes à la même espèce, sont très probablement en fait des espèces différentes. Nous espérons résoudre ce problème dans un proche avenir.

* *Peucetia arabica* SIMON

Tizi-n-Test (versant sud, ± 1200 m), 4/VIII, 1 ♀ avec son cocon contenant 82 œufs.

Nous devons cette capture à M. D. VAN DAMME, qui l'a capturée dans une « arganeraie » sur *Ononis viscosa* (L.), une papilionacée très gluante. Cette araignée y serait très abondante. Elle était déjà connue du nord-est de l'Afrique et du Yémen (fig. 4).

Il est possible que sa répartition apparemment disjointe soit due au manque de données arachnologiques sur les autres pays Nord-Africains ; d'autres espèces de *Peucetia* sont pourtant connues des régions intermédiaires (SIMON, 1897). Au vu des nom-

breuses missions et captures (ROEWER, 1942) faites dans ces régions, il nous semble douteux qu'un animal aussi frappant soit resté inaperçu. Il y a donc une chance qu'il s'agit d'une aire relique, peut-être en expansion actuellement. Le fait que cette espèce a été trouvée dans une arganeraie pourrait confirmer cette hypothèse puisque l'arganier est maintenant restreint à la région ouest entre le Haut et l'Anti-Atlas, à part quelques stations isolées plus au nord (EMBERGER, 1939).

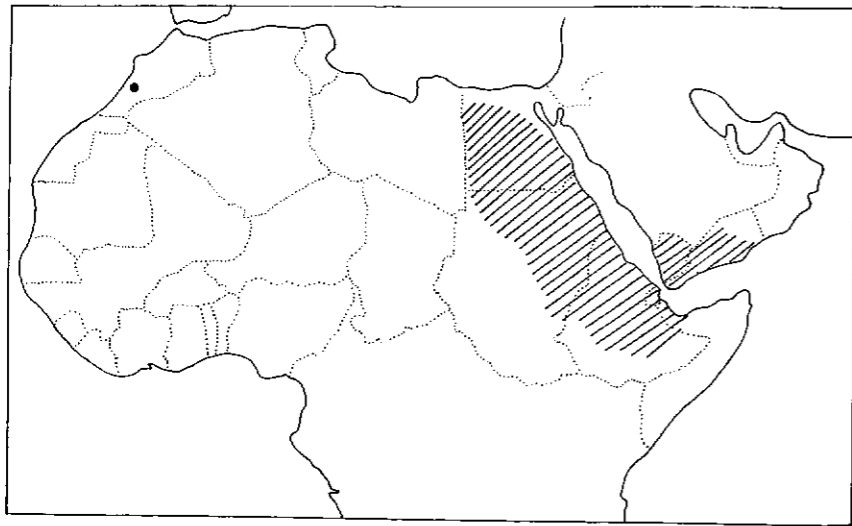


FIG. 4. — Aire de répartition approximative de *Peucetia arabica* SIMON. Le point noir indique la station de capture mentionnée dans cette étude.

ULOBORIDAE

Uloborus walckenaerius LATR.

Imlil (± 2000 m). 1/VIII, 1 ♀, dans une fissure de rocher.

AMAUROBIIDAE

Amaurobius sp.

Ifrane (Cascades des Vierges, 1600 m). 1 ♀ juv., piège, chênaie mixte.

*

**

Remerciements

Nous tenons à remercier particulièrement M. M. HUBERT du Muséum d'Histoire naturelle de Paris qui nous a donné la possibilité de consulter, à plusieurs reprises, la collection E. SIMON.

Nous remercions le Prof. Dr. P. VAN DER VEKEN de l'Université de Gand pour son aide en ce qui concerne l'aspect botanique.

Enfin nous remercions l'organisation « Les Amis du School-museum M. THERRY » qui a financé cette mission.

Bibliographie

- DENIS J., 1955 a. — Notes d'aranéologie marocaine. IV. Araignées recueillies à Ifrane par M. L. Chopard. *Bull. Mus. Hist. nat. Paris*, 2^e ser., 27 : 207-211.
- DENIS J., 1955 b. — Notes d'aranéologie marocaine. VI. Bibliographie des araignées du Maroc et addition d'espèces nouvelles. *Bull. Soc. Sc. nat. phys. Maroc*, 25 : 179-207.
- DENIS J., 1961. — Notes d'aranéologie marocaine. IX. Les araignées du Maroc. I. Orthognatha et Haplogynae. *Bull. Soc. Sc. nat. phys. Maroc*, 41 : 141-167.
- DUMONT H.J., 1971. — Compte rendu et objectifs de la mission biologique belge au Maroc. *C.R. Soc. sc. nat. phys. Maroc*, pp. 115-119.
- EMBERGER L., 1939. — Aperçu général sur la végétation du Maroc. Dans : Rübél und Lüdi. Ergebnisse der Internationalen Pflanzengeographischen Exkursion durch Marokko und Westalgerien. *Veröff. geobot. Inst. Rübél Zurich*, 14 (1939).
- FAGE L., 1938. — Sur quelques araignées du Haut-Atlas Marocain. A propos d'une espèce nouvelle : *Agelena atlantea* sp. nov. *Bull. Soc. Sc. nat. Maroc*, 18 : 120-122.
- JEZEQUEL J.F., 1961. — Contribution à l'étude des *Zelotes* femelles (Araneida, Labidognatha, Drassodidae « Gnaphosidae ») de la faune française. *Verh. Deutsch. zool. Ges. Saarbrücken*, 519-532.
- JOCQUE R., 1972. — Contribution à la connaissance des araignées de la Belgique. I. *Biol. Jb. Dodonaea*, 40 : 214-223.
- ROEWER C.F., 1942. — *Katalog der Araneae. 1 Band.* Kommissions-Verlag von NATURA, Paul Budy, Bremen.
- SIMON E., 1897. — *Histoire naturelle des araignées. 2^e partie.* Encyclop. Roret, L. Mulo, Paris.