

CONTRIBUTION A L'ETUDE  
DES COLEOPTERES LUCANIDES\*

Description d'une nouvelle espèce  
du Zaïre

par Hughes E. BOMANS\*\*

*Prosopocoelus fuscus* n. sp.

Insecte de très grande taille, d'aspect trapu, appartenant au groupe de *Prosopocoelus antilope* SWEDERUS, et proche de *Prosopocoelus natalensis* PARRY dont il diffère cependant sensiblement.

MÂLE :

Tête beaucoup plus large que longue ; légèrement trapézoïdale ; bord frontal fortement arrondi et creusé, cachant presque entièrement le clypéus, lequel forme une saillie unilobée émoussée ; canthus entamés en avant, peu saillants, divisant les yeux jusqu'à leur moitié ; joues allongées et légèrement saillantes. Vertex légèrement boursoufflé en son centre avec un creux bien marqué de chaque côté et vers l'avant. Mandibules un peu plus longues que la tête ; très élargies et aplaties à la base ; se rétrécissant rapidement du côté du bord externe qui est parfaitement lisse, jusqu'à la pointe apicale qui est émoussée et arrondie vers l'intérieur ; bord interne creusé en quart de cercle et rebordé à la base, garni d'une grosse dent ronde émoussée, suivie d'une série de 7 à 8 petites dents émoussées. Antennes relativement courtes ; le premier article beaucoup plus long que les 9 autres réunis.

Prothorax quadrangulaire fortement bombé ; bord antérieur bisinué ; angles antérieurs coupés encadrant les joues ; côtés arrondis en avant, puis légèrement sinués jusqu'aux angles médians bien nets, et se terminant par une ligne droite joignant les angles postérieurs situés fortement en retrait ; bord postérieur légèrement bisinué. Tous les côtés sont fortement rebordés.

\* Déposé le 1<sup>er</sup> septembre 1976.

\*\* Zeestraat 119, 1960-Sterrebeek (Belgique).

Ecusson large et pointu.

Elytres fortement bombés, larges et très allongés ; base bisinuée ; angles huméraux très saillants mais émoussés ; côtés presque parallèles ; apex très largement arrondi.

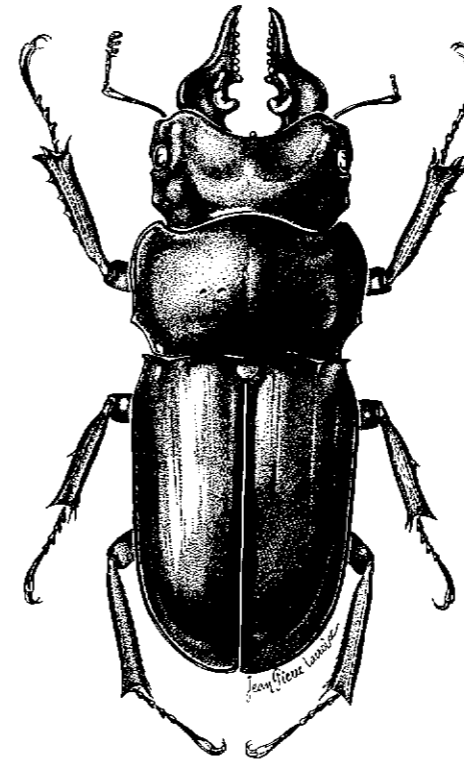


FIG. 1. — *Prosopocoelus fuscus* n. sp.

Tête, mandibules, prothorax et élytres entièrement couverts d'une granulation extrêmement fine et serrée, donnant à l'insecte un aspect luisant mais non brillant.

Tibias antérieurs droits, garnis du côté externe d'une série de 5 à 6 dents émoussées de taille décroissante, se terminant par une fourche à 3 dents fortement courbée vers le bas. Tibias médians portant une dent aiguë au milieu externe. Tibias postérieurs inermes.

En dessous l'insecte est plus brillant. Le menton est large, légèrement creusé ; le sous-menton est fortement creusé et séparé

du menton par un épais bourrelet. Pointe prosternale très large, épaisse, saillante mais émoussée.

Insecte entièrement noir ; toutefois les élytres, à l'exclusion d'une fine marge noire le long des bords et des sutures, ainsi que le centre des fémurs et une large tache métasternale sont d'un jaune vieux buis.

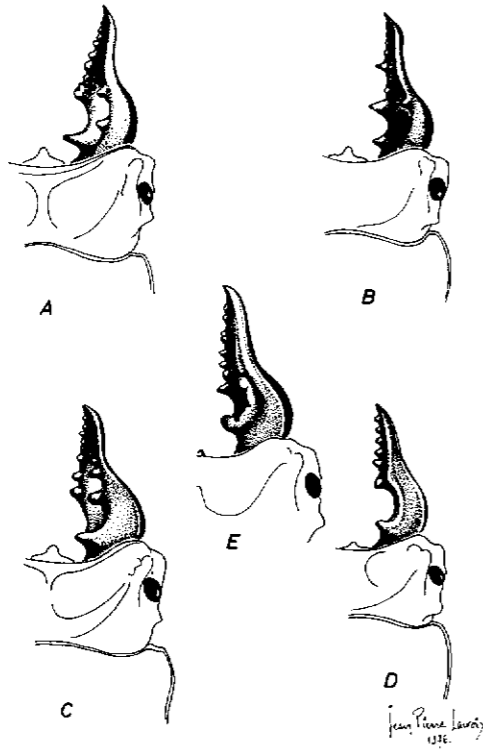


FIG. 2. — a : *P. antilope* SWEDERUS. (♂ amphiodonte).  
Congo = Libreville  
b : *P. natalensis* PARRY. ( » » ). Kilimandjaro.  
c : *P. hanningtoni* WATERH. ( » » ). Zanzibar.  
d : *P. eximius* PARRY. ( » » ). Cameroun.  
e : *P. fuscus* n. sp. ( » » ). Zaïre : Kivu.

#### FEMELLE :

Elle diffère sensiblement du mâle. Très brillante, elle porte partout, sauf sur le vertex, de nombreux points de ponctuation peu enfoncés qui n'existent pas chez le mâle.

Tête large et plate ; bord frontal légèrement arrondi découvrant le clypéus bilobé ; joues nulles. Mandibules longues, plates, grêles et pointues ; garnies sur le bord interne d'une large dent triangulaire.

Prothorax bombé ; bords externes fortement et régulièrement arrondis seulement coupés d'un très léger angle médian.

Elytres larges et allongés, à bords presque parallèles terminés par un apex très arrondi.

Tibias antérieurs légèrement concaves, garnis extérieurement de quelques petits denticules et d'une fourche terminale de 3 dents dont curieusement la dent supérieure est dirigée obliquement vers l'extérieur et le haut. Tibias médians portant une longue et fine dent aiguë. Tibias postérieurs garnis d'un très petit denticule.

Couleur semblable au mâle ; toutefois les élytres et les fémurs sont un peu plus rougeâtres.

#### Dimensions des types en mm.

	♂	♀
— longueur maximale, mandibules incluses	44,5	32,—
— longueur des mandibules	8,8	3,5
— largeur maximale au prothorax	17,—	13,—
— largeur maximale aux élytres	15,8	13,5

HOLOTYPE : 1 ♂, Zaïre, Nord Kivu : Mahanga, juillet 1974 (Réc. Dr. V. Allard, in-coll. H.E. Bomans).

ALLOTYPE : 1 ♀, même provenance que l'holotype (in-coll. H.E. Bomans).

PARATYPES : 2 ♂, même provenance que l'holotype (in-coll. H.E. Bomans et Musée Royal de l'Afrique Centrale, à Tervuren).

Tous les mâles examinés sont de formes mésodonte et amphiodonte. Aucune forme télodonte n'a pu encore nous être communiquée, ce qui n'est pas anormal, cette forme étant assez rare dans le groupe de *P. antilope*. Malgré cela la forme notamment des mandibules semble prouver que nous nous trouvons ici en présence d'une espèce transitoire entre *Prosopocoelus antilope* SWEDERUS qui couvre le centre et l'ouest de l'Afrique Centrale, et *Prosopocoelus natalensis* PARRY qui se situe en Afrique de l'Est et du Sud-Est. Mais il est quand même étonnant que cet insecte massif et de grande taille n'ait jamais été signalé jusqu'à présent.

Les dessins qui accompagnent la présente note sont dus au talent de notre excellent collègue et ami J.P. LACROIX, de Paris.