

5.2. *Megachile metatarsalis* STRAND.

STRAND, 1911, Ent. Rundsch., 28, p. 132, ♀ ; PASTEELS, 1965, loc. cit., p. 87, ♀, ♂.

En ce qui concerne la femelle de cette espèce, très reconnaissable par l'élargissement de ses basitarses III, on s'en référera à notre monographie de 1965 (p. 87), de même que pour les caractères de relief, de pilosité et de coloration du mâle.

Nous en précisons ici, les caractères *structuraux*. La mandibule, les pattes I et III sont identiques de celle de *waterbergensis*. En différent, le 6<sup>e</sup> et 7<sup>e</sup> tergites (fig. 45) et le gonoforceps (fig. 46 a et b). Remarquons que tandis que les gonoforceps sont assez semblables, le 6<sup>e</sup> tergite à pointe médiane, et le 7<sup>e</sup> tergite crénelé différent très sensiblement de ceux de *waterbergensis* (7<sup>e</sup> tergite échancré).

*Répartition géographique* : il s'agit également d'une espèce largement répandue dans les zones de savanes. Nous avons vu des exemplaires du Togo, du Cameroun, du Ghana, du Soudan, d'Ethiopie (Siog-Langano, 10.VIII.1971, leg. P. BONELLI), de la Rép. Centrafricaine (Uam), du Kivu, du Bechoualand, de Namibie (Windhoek, leg. EMPEY) et du Transvaal (leg. EMPEY).

## SOMMAIRE

Revision du sous-genre *Eurymella*. Précisions sur les caractères mandibulaires de la femelle. Nouvelle subdivision en groupes d'espèces et leurs définitions. Revision des groupes *tetracantha*, *opaculina* et *waterbergensis*. Réhabilitation des espèces : *tetracantha* CKLL, *okahandjica* STRAND, *epixanthula* CKLL, *katonana* STRAND. Description du mâle inédit de *riggenbachiana* STRAND.

Description d'espèces nouvelles : *Megachile (Eurymella) rozenii* ♂ et *M. E. rufisetosa* ♂. Mise en synonymie de *M. vittatula orientalis* PAST. (= *riggenbachiana* STRAND) et de *M. spinosiventris* PAST. (= *okahandjica* STRAND).

CONTRIBUTIONS A L'ETUDE  
DES COLEOPTERES PSELAPHIDES  
DE MADAGASCAR4. DEUX GENRES NOUVEAUX ET SEPT ESPECES INEDITES  
DECOUVERTS PAR LE PROFESSEUR H. FRANZ  
(FARONINI, EUPLECTINI, BATRISINI,  
ARHYTODINI, TYRINI)\*

par N. LELEUP\*\*

Tribu *Faronini* RAFFRAY

1. Genre *Parafaronus* JEANNEL

*Parafaronus* JEANNEL, 1953, *Mém. Inst. Sc. Madagascar*, Série E, IV, p. 156 ; espèce type : *pauliani* JEANNEL. — Jeannel, 1958, *Bull. Ac. malg.*, Nouv. Série, XXXVI, p. 55.

C'est parce que ce genre a été décrit d'après un unique exemplaire mutilé, dont les élytres sont enfoncés à la suture et fortement relevés latéralement, que son caractère le plus important a échappé à Jeannel. Il s'agit de la présence de quatre fossettes élytrales situées au-dessous des fossettes basales. Une particularité de même ordre est offerte par les *Faronini* sud-africains des genres *Faronidius* CASEY et *Faronidiellus* JEANNEL qui présentent, sous les fossettes de la base des élytres, trois rangées longitudinales de fossettes tout aussi grandes qui, elles aussi, n'ont pas été remarquées par Jeannel. En revanche, de telles fossettes surnuméraires n'existent pas chez le genre malgache *Faronites* JEANNEL.

1. *Parafaronus foveipennis* n.sp. ; holotype : Manangotry, à l'W de Fort Dauphin (collection H. Franz, Vienne) (fig. 5a).

Taille : 1,2 mm. Ailé. Testacé rougeâtre.

\* Déposé le 1<sup>er</sup> septembre 1976.

\*\* Musée Royal de l'Afrique Centrale, B-1980 Tervuren.

Tête sensiblement moins longue (0,16 mm) que large y compris les yeux (0,25 mm); lobe antérieur court et étroit (largeur = 0,11 mm), les bourrelets latéraux peu larges. Yeux très grands et saillants, presque deux fois plus longs que les tempes qui sont modérément arquées et convergentes. Antennes courtes (longueur = 0,55 mm) et qui ne dépassent pas la moitié des élytres; tous les articles brièvement pédonculés; scape peu épais, un peu plus de deux fois plus long que large; pédicelle ovale; article 3 beaucoup plus petit et plus étroit que le 4; articles 4, 5, 6 et 7 pas plus longs que larges; article 8 sensiblement moins long que large. Massue bien différenciée: articles 9 et 10 en forme de sphère aplatie; article 11 en ogive irrégulière, un peu plus longue que large.

Pronotum un peu moins long (= 0,26 mm) que large (= 0,29 mm); sillon longitudinal présent, mais à peine perceptible; deux fossettes basales latérales; une fossette prébasale médiane; bosses latérales surbaissées, non convexes dorsalement et formant un arc régulier; plis latéraux prébasaux larges. Dans l'intervalle délimité par les plis latéraux prébasaux et entre les fossettes basales, le sillon prébasal forme un arc ininterrompu et régulier au milieu duquel se situe la fossette prébasale.

Elytres aussi longs à la suture que larges dans leur ensemble; plus grande largeur au 1/3 distal. Cinq fossettes par élytre: trois basales dont la juxtascutellaire et la médiane sont contiguës; une quatrième fossette se situe un peu au-dessous de la juxtascutellaire; la cinquième fossette, plus grande que la quatrième, se trouve un peu plus bas que celle-ci et légèrement décalée vers la suture par rapport à la fossette basale externe.

Partie libre de l'abdomen un peu moins longue (0,37 mm) que large (= 0,39 mm) et un peu moins longue que la suture des élytres (= 0,41 mm).

Pattes sans particularités.

Edéage, fig. 5a. Les deux styles sont parfaitement symétriques.

Madagascar, Manangotry, à l'W de Fort Dauphin, forêt de montagne (Mg 45-46), 4.V.1969, l'holotype mâle (H. Franz); scierie de Bimanguidi, à 100 km au N de Fort Dauphin, 3.V.1969, 1 seule femelle (H. Franz). Holotype mâle dans la collection H. Franz à Vienne; paratype femelle au Mus. R. Afr. Centr., Teruren.

2. **Parafaronus franzi** n.sp.; holotype :Manangotry, à l'W de Fort Dauphin (collection H. Franz, Vienne) (fig. 1).

Mâle inconnu.

Taille : 1,5 mm. Ailé. Testacé rougeâtre.

Tête moins longue (0,23 mm) que large y compris les yeux (0,30 mm); lobe antérieur court et large (largeur = 0,19 mm), les bourrelets latéraux larges, peu convexes et grossièrement ponctués; yeux saillants, mais relativement petits, dont la longueur équivaut aux 3/4 de celle des tempes qui sont modérément arquées et convergentes. Fossettes ocellaires profondes. Milieu du bord occipital offrant un denticule dirigé vers l'arrière. Antennes nettement moniliformes, sensiblement plus longues que chez *P. foveipennis* (= 0,81 mm) et qui atteignent le 1/3 apical des élytres; tous les articles longuement pédonculés; scape épais, à peine 1 1/2 plus long que large. Considérés sans les pédoncules qui sont cylindriques, les autres articles se présentent comme suit: pédicelle dolioforme et un peu moins large que le scape; articles 3 à 8 globuleux, le 3 étant pratiquement aussi grand et aussi large que le 4; articles 9 et 10 plus larges que les précédents, mais également globuleux; article 11 piriforme, nettement atténué au 1/3 distal et un peu plus court que les 9 et 10 considérés avec leurs pédoncules (= 0,12 mm pour 0,14 mm).

Pronotum un peu moins long (0,35 mm) que large (0,37 mm); sillon longitudinal médian très net; trois fossettes basales; une fossette prébasale située juste au-dessus de la fossette basale médiane qui est plus petite; bosses latérales surbaissées, convexes dorsalement et formant un arc régulier; sillon prébasal peu profond, arqué, ininterrompu et au milieu duquel se situe la fossette médiane prébasale; plis latéraux prébasaux plus étroits que chez *P. foveipennis*.

Elytres un peu moins longs à la suture (0,51 mm) que larges dans leur ensemble (0,55 mm); plus grande largeur au 1/3 apical. Epauls très saillantes, formant un angle droit à leur extrémité distale. Cinq fossettes par élytres: trois basales dont la juxtascutellaire et la médiane sont contiguës; une quatrième fossette se trouve un peu au-dessous de la juxtascutellaire; la cinquième, plus grande que la quatrième, se situe un peu plus bas que celle-ci et légèrement décalée vers la suture par rapport à la fossette basale externe.

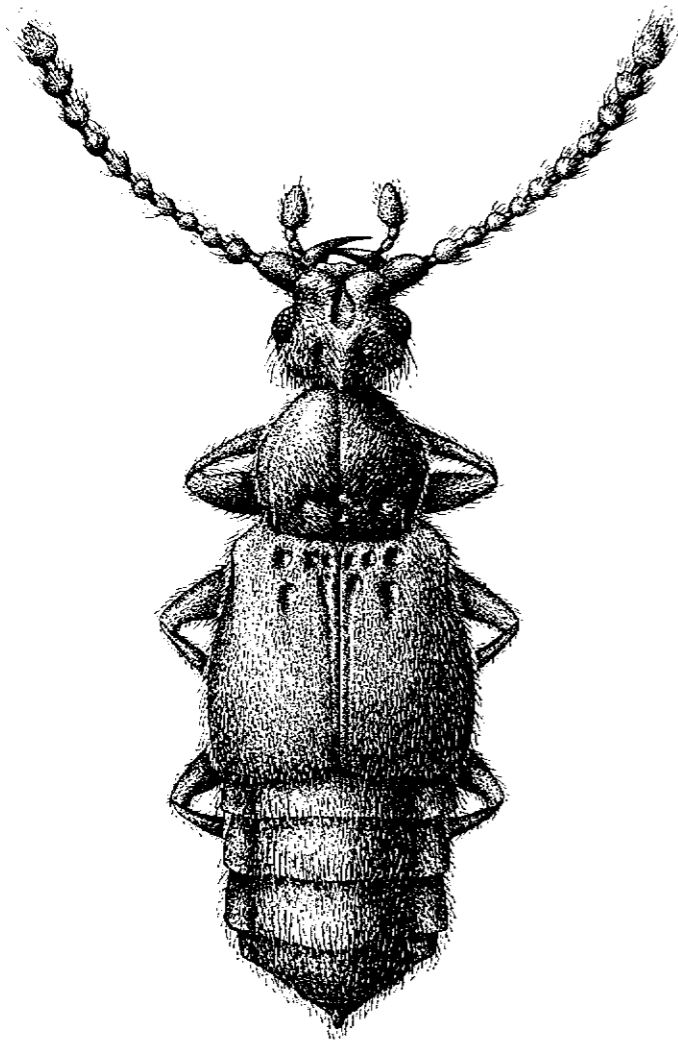


FIG. 1. — *Parafaronus franzi* n.sp., ♀ (dessin de Madame S. Berger).

Partie libre de l'abdomen aussi longue que large (0,53 mm) et un peu plus longue que les élytres à la suture.

Pattes sans particularités.

Madagascar, Manangotry, à l'W de Fort Dauphin, forêt de montagne (Mg 45-46), 4.V.1969, 1 seule femelle (H. Franz).

Espèce très différente de *P. pauliani* JEANNEL et *P. foveipennis* par la conformation du pronotum et par la taille ; elle diffère encore radicalement de *P. foveipennis* par la configuration des antennes. Le seul exemplaire connu de *P. pauliani* est mutilé et a perdu les antennes.

#### Tribu Euplectini RAFFRAY

#### 2. Genre *Trimiophanes* JEANNEL

*Trimiophanes* JEANNEL, 1953, *Mém. Ins. Sc. Madagascar*, Série E, IV, p. 168, espèce type : *globulicornis* JEANNEL. — Jeannel, 1958, *Bull. Ac. malgache*, Nouv. Série, XXXVI, p. 86. — Jeannel, 1959, *Rev. fr. Ent.*, XXVI, 4, pp. 196-200.

Contrairement à l'assertion de Jeannel, la massue antennaire des *Trimiophanes* n'est pas constituée d'un seul article, mais de trois, le distal étant cependant toujours énorme, beaucoup plus volumineux que les articles 10 et 9 qui peuvent n'être que peu différenciés par rapport au funicule.

*Trimiophanes basilewskyi* n. sp.; holotype : Col de Manangotry, près de Fort Dauphin (collection H. Franz, Vienne) (fig. 2 et 5b).

Femelle inconnue.

Taille : 1,3 mm. Ailé. Testacé. Ponctuation du dessus du corps très fine et superficielle. Pubescence blanchâtre, courte et couchée.

Tête un peu moins longue (0,22 mm) que large y compris les yeux (0,25 mm), le front nettement concave, les fossettes ocellaires à peine indiquées. Lobe antérieur très ample, occupant près des 3/4 de la largeur totale de la tête (0,18 pour 0,25 mm) ; bord antérieur saillant en courbe régulière (holotype) ou subanguleux (paratype) ; bourrelets antennaires très saillants ; une forte incision latérale entre les yeux et les bourrelets antennaires. Yeux saillants, sensiblement plus courts que les tempes (= 0,05-0,08 mm) qui sont convergentes et en arc régulier. Antennes

courtes, dont le distal, piriforme, acuminé et fortement excavé au côté interne, est aussi long que l'ensemble des autres articles ; scape à peine plus long que large ; pédicelle plus étroit que le scape, mais un peu plus large que le funicule qui est con-

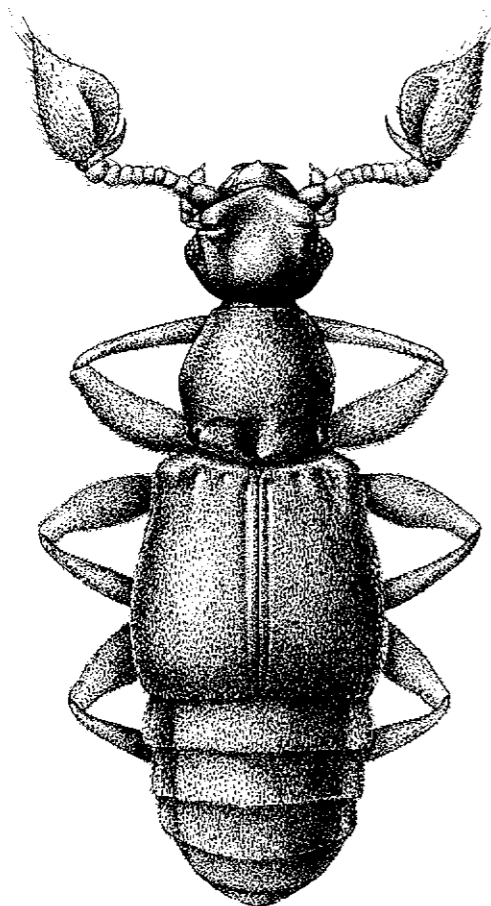


FIG. 2. — *Trimiophanes basilewskyi* n.sp., ♂ (dessin de Madame S. Berger).

tracté ; article 3 un peu plus long que le 4 et légèrement atténué à la base ; articles 5 à 8 subcylindriques et tous plus larges que longs ; article 9 un peu dilaté, conformé en sphère aplatie ; article 10 nettement moins long mais plus large que le 9 et offrant une longue apophyse falciforme au côté interne.

Pronotum aussi long que large, nettement rebordé à la base et dont les côtés sont arrondis ; plus grande largeur située vers le milieu ; fossette prébasale grande ; angles postérieurs vifs et saillants, au départ desquels s'avance vers le milieu et de part et d'autre, une fine carène pigmentée.

Elytres un peu moins longs à la suture que larges dans leur ensemble (= 0,37-0,39 mm) ; plus grande largeur sise au 1/3 apical ; trois fossettes basales ; pas de strie discale, mais strie juxtasaturale bien indiquée et complète ; épaules très saillantes, anguleuses.

Abdomen dont les trois premiers tergites sont de longueur sensiblement identique.

Edéage fig. 5b.

Madagascar, Col de Manangotry, près de Fort Dauphin, forêt de montagne (Mg 45-46), 4.V.1969, 2 mâles (H. Franz). Holotype dans la collection H. Franz, à Vienne ; paratype au Mus. R. Afr. Centr., Tervuren.

Belle espèce, bien isolée, que j'ai le plaisir de dédier à Monsieur Pierre Basilewsky.

#### Tribu **Batrisini** RAFFRAY

#### 3. Genre **Jochmansiella** n. gen.\*

Espèce type : *suzannae* n. sp.\*\*

Taille moyenne. Forme déliée, arrière-corps ovale. Tête au lobe antérieur large et subrectangulaire ; bourrelets latéraux saillants ; milieu du vertex formant une convexité prolongée vers l'avant et qui offre une grande fossette ovale située entre les fossettes ocellaires. Yeux modérément saillants et plus courts que les tempes qui sont régulièrement arquées. Antennes assez longues et grêles, la massue peu épaissie, constituée de trois articles. Palpes maxillaires assez grands, l'intermédiaire triangulaire et plus long que large, la massette elliptique et allongée.

Pronotum convexe et fortement rétréci vers l'arrière ; bosses latérales longues et saillantes, séparées du disque par un sillon ;

\* \*\* Genre et espèce dédiés à Madame Suzanne Berger-Jochmans dont quatre magnifiques dessins dus à son talent rehaussent l'illustration de ce travail.

pas de strie médiane longitudinale ; fossette à peine visible ou absente, mais trois fossettes latérales en alignement transversal.

Elytres convexes, sans épaules et très étroits à la base ; côtés divergents et régulièrement arqués ; bord apical formant une courbe saillante ; ni fossettes basales, ni fossette épipleurale, ni strie discale, mais strie juxtasuturale présente.

Premier tergite aussi long que les tergites 2, 3 et 4 considérés dans leur ensemble, et dont les carénules latérales sont remplacées par de larges plis s'étendant sur la moitié de la longueur ; pas de carénules submédianes.

Pattes assez longues, les trochanters des postérieures différenciés chez le mâle.

Edéage aberrant, cruciforme, très chitineux et pigmenté dont la capsule basale, un peu comprimée latéralement, est démunie de fenêtre dorsale et ne semble pas présenter d'ouverture apicale. Une longue pièce copulatrice en forme d'épaisse lanière sinuée et progressivement atténuée vers l'apex, est implantée au côté droit de la capsule et sur une très petite ouverture de celle-ci. Un voile, malheureusement dilacéré au cours de l'extraction de l'organe copulateur, paraît aussi être d'implantation externe ; il offre par places des aires noduleuses hyalines qui rappellent la structure d'un sac interne.

**Jochmansiella suzannae** n. sp. ; holotype : Maroanetra (collection H. Franz, Vienne) (fig. 3, 5c, 5d, 5e, 5f).

Taille : 1,6 mm. Aptère. Brun rougeâtre foncé. Ponctuation du dessus du corps peu profonde, formée de points assez grands et séparés par des intervalles équivalant de deux à quatre fois leur diamètre. Pubescence jaune pâle, longue et peu dense.

Tête moins longue que large y compris les yeux (= 0,32-0,39 mm) ; lobe antérieur ample, occupant presque les 3/4 de la largeur totale de la tête (= 0,30-0,39 mm), son bord antérieur progressivement relié à l'épistome ; bourrelets latéraux saillants, transversalement convexes et qui divergent légèrement vers l'avant ; fossettes ocellaires petites, situées au niveau du bord inférieur des yeux ; une fossette médiane oblongue et plus grande que les fossettes ocellaires se situe dans le même alignement que celles-ci. Yeux modérément saillants, comprenant de 12 à 16 omatidies et moins longs que les tempes (= 0,09-0,15 mm) qui forment un arc régulier. Antennes (fig. 5c) relativement longues (0,9 mm). Scape court ; pédicelle dolioforme,

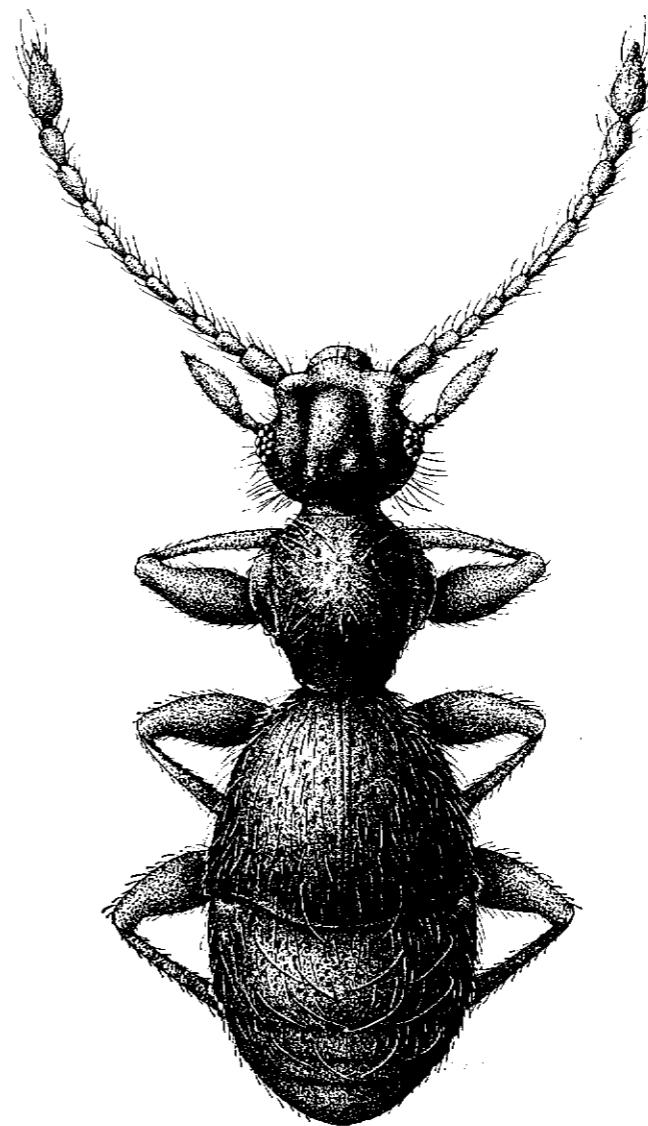


FIG. 3. — *Jochmansiella suzannae* n. gen. ; n. sp., ♀  
(dessin de Madame S. Berger).

sensiblement moins épais que le scape et de 1/3 plus long que large ; article 3 piriforme, plus étroit et un peu moins long que le pédicelle ; articles 4, 5, 6, 7 et 8 beaucoup plus longs que larges, les 5 et 7 sensiblement plus étirés ; articles 9 et 10 ovales, de même longueur et sensiblement plus longs que larges, le 10 étant plus épais que le 9 ; article 11 conformé en ogive régulière et acuminée, aussi long que les 9 et 10 considérés dans leur ensemble.

Pronotum très convexe, considérablement rétréci en arrière, les bords antérieur et postérieur étant pratiquement de même longueur. Bosses latérales saillantes et assez longues, formant un arc régulier. Fossette basale à peine visible ou absente ; trois fossettes latérales de chaque côté, alignées transversalement et dont seule la supérieure, sise à l'arrière des bosses latérales, est visible de dessus.

Elytres très convexes, un peu moins longs à la suture que larges dans leur ensemble (= 0,53-0,58 mm) ; côtés arqués et divergeant fortement vers l'apex, le bord apical étant trois fois plus large que le bord basal ; plus grande largeur vers le 1/4 distal ; bord apical formant un arc saillant. Ni fossettes basales, ni fossette épipleurale, pas de strie discale.

Abdomen de même longueur que les élytres. Tergite 1 aussi long que les trois suivants réunis (lorsqu'ils ne sont pas distendus), offrant une fossette latérale de part et d'autre de sa base ; un large pli latéral de chaque côté ; pas de carénules submédianes.

Pattes assez longues. Trochanter des pattes postérieures du mâle (fig. 5e) montrant une petite apophyse linguiforme incurvée distalement.

Edéage (fig. 5b) très extraordinaire, comprenant une capsule basale dépourvue de fenêtre dorsale et surmontée par une longue pièce conformée en croix sinuée dont l'une des branches est bifide et située au-dessus d'un élargissement latéral anguleux. Une longue pièce copulatrice en forme de lanière sinuée, progressivement étreinte et obliquement dirigée vers le côté ventral, est implantée à la surface chitineuse du côté droit de la capsule.

Madagascar, Maroanetra, forêt tropicale (Mg 48), 8.V.1969, 1 mâle et 2 femelles (H. Franz). Holotype femelle et paratype mâle en préparations microscopiques dans la collection H. Franz, à Vienne ; 1 paratype femelle au Mus. R. Afr. Centr., Tervuren.

Espèce très curieuse s'écartant radicalement de tous les autres *Batrisini* malgaches par plusieurs caractères insolites : conformation aberrante de l'édéage ; présence de trois fossettes latérales à chaque côté du pronotum ; absence de fossettes basales et surtout de la fossette épipleurale aux élytres ; extrémité apicale de ces derniers formant un arc saillant.

#### Tribu *Arhytodini* (sensu JEANNEL)

#### 4. Genre *Eichiella* n. gen.\*

Espèce type : *demeyeri* n. sp.\*\*

Taille petite ou moyenne (de 1,09 à 1,65 mm). Avant-corps mat, à ponctuation forte, rugueuse et confluyente. Lobe antérieur de la tête allongé, étroit et peu ou pas élargi au sommet, les bourrelets latéraux ne divergeant pas vers l'apex qui est constitué par les bulbes antennaires saillant vers l'extérieur. Cou épais.

Pronotum très transverse, subrectangulaire, n'offrant aucune trace de sillon longitudinal médian ou de sillon transversal prébasal ; fossette basale et fossettes latérales présentes, les dernières pouvant être très petites ; ni angles antérieurs, ni angles postérieurs ; côtés courts et subparallèles, reliés aux bords antérieur et postérieur par de larges arrondis.

Arrière-corps comparable à celui des genres *Tetraglyptus* JEANNEL et *Tetraglyptinus* JEANNEL.

Tibias et fémurs armés d'épines au bord interne.

Les genres malgaches *Tetraglyptus*, *Tetraglyptinus* et *Eichiella*, qui appartiennent à un même phylum, se différencient comme suit.

- 1 (2) Avant-corps mat à ponctuation très forte, rugueuse et confluyente. Tête étroite, le lobe antérieur allongé et non élargi au sommet. Pronotum très transverse, dont les angles postérieurs sont remplacés par de larges arrondis ; aucune trace de sillon longitudinal médian ou de sillon transversal prébasal . . . . . *Eichiella* n. gen.

\* \*\* Genre et espèce dédiés à la mémoire de deux amis très chers : Monsieur et Madame Willy De Meyer-Eich.

- 2 (1) Avant-corps plus ou moins brillant, à ponctuation beaucoup moins forte et non confluyente. Pronotum offrant un long et très net sillon longitudinal médian ; angles postérieurs parfois émoussés ou obtus, mais toujours présents . . . 3
- 3 (4) Antennes géniculées au niveau du scape qui occupe plus du tiers de la longueur totale des onze articles. Lobe antérieur de la tête non élargi au sommet, les extrémités distales des deux bourrelets latéraux étant contiguës. Pronotum sans trace de sillon transversal prébasal . . . . .  
*Tetraglyptinus* JEANNEL
- 4 (3) Antennes non géniculées et dont le scape occupe moins du tiers de la longueur totale. Lobe frontal élargi au sommet, les deux bourrelets latéraux étant nettement divergents. Pronotum offrant un long sillon transversal prébasal bien marqué . . . . .  
*Tetraglyptus* JEANNEL

1. *Eichiella demeyeri* n. sp. ; holotype : massif de Marojezy, près d'Andape (collection H. Franz, Vienne) (fig. 4, 5g, 6a, 6b).  
 Femelle inconnue.

Taille : 1,09 mm. Brachyptère. Testacé rougeâtre. Ponctuation de la tête et du pronotum très forte, alvéolaire, confluyente et rugueuse ; ponctuation des élytres et de l'abdomen beaucoup plus fine, superficielle et espacée. Pubescence blanchâtre, assez longue et peu fournie.

Tête pratiquement aussi longue (= 0,26 mm) que large y compris les yeux (= 0,25 mm). Lobe antérieur dont la largeur (= 0,13 mm) équivaut à peu près à la moitié de celle de la tête y compris les yeux ; bourrelets latéraux séparés par un large sillon longitudinal. Fossettes ocellaires bien imprimées, situées au niveau du 1/3 postérieur des yeux ; yeux comprenant une trentaine d'omatidies, modérément saillants et un peu plus courts que les tempes qui sont à peine convexes et légèrement convergentes ; palpes maxillaires (fig. 5g) petits, la massette ovoïde et sessile, l'intermédiaire court. Antennes assez longues atteignant le 1/3 basal des élytres ; scape deux fois plus long que large et offrant une épine grêle au côté ventral ; pédicelle court et transverse ; funicule contracté, les articles 3 à 8 très transverses, conformés en pastilles. Massue très grande et très large, dont la longueur dépasse un peu la moitié de celle de la totalité de l'antenne ; article 9 tronconique et dont le côté dorsal se prolonge

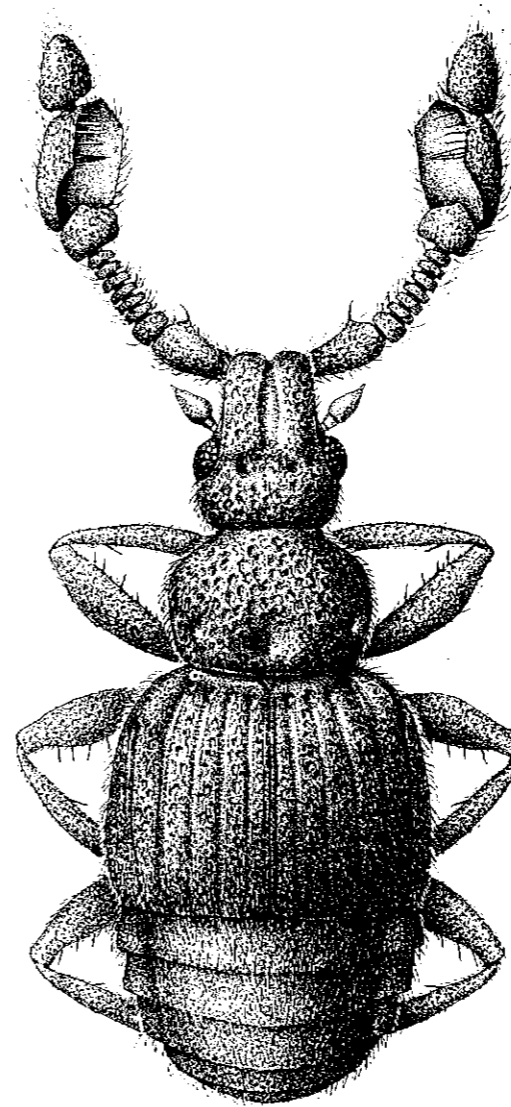


FIG. 4. — *Eichiella demeyeri* n.gen. ; n.sp., ♂ (dessin de Madame S. Berger).

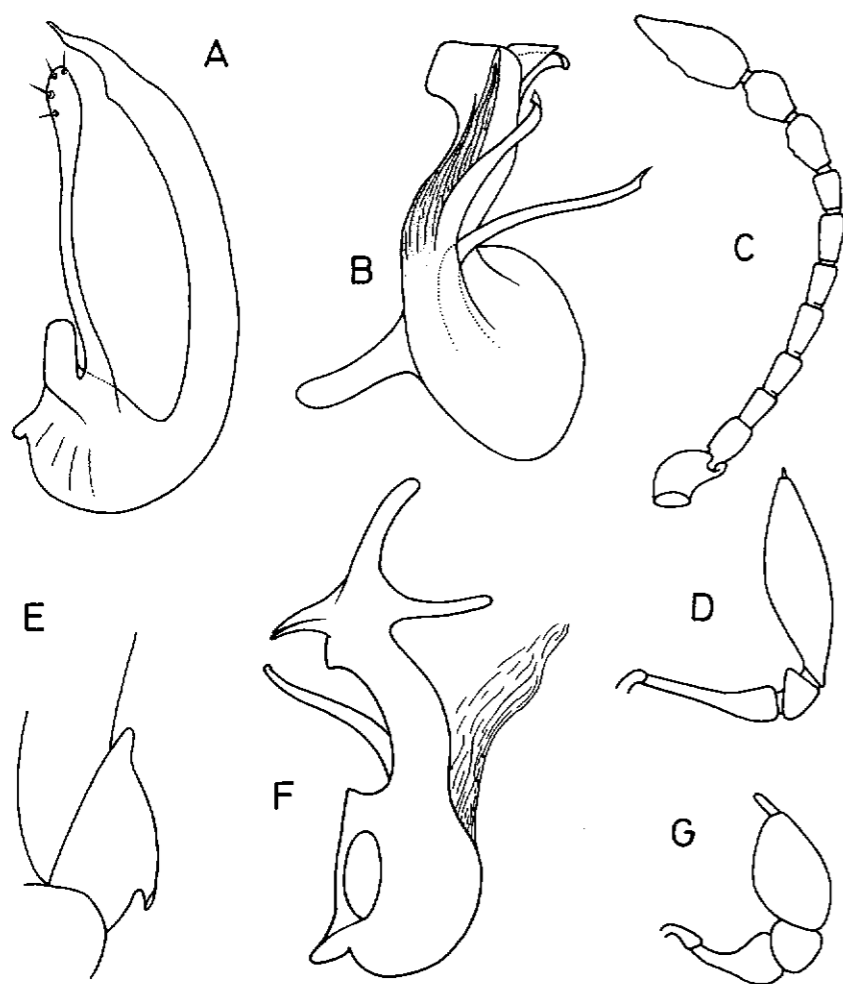


FIG. 5. — A = *Parafaronus foveipennis* n.sp. : édéage. B = *Trimiophanes basilewsky* n. sp. : édéage. C à F = *Jochmansella suzannae* n.gen.; n.sp. C : antenne droite ; D : palpe maxillaire droit ; E. trochanter des pattes postérieures du ♂ ; F : édéage. G = *Eichiella demeyeri* n.gen.; n.sp. ♂ : palpe maxillaire droit.

en triangle obtus ; article 10 énorme, plus long que large et évidé longitudinalement ; l'un des côtés latéraux de la cavité est sinué et offre un groupe de trois à quatre épines pratiquement perpendiculaires et convergentes précédé distalement par trois ou quatre épines disposées à intervalles réguliers. Article 11 ogival et court.

Pronotum sensiblement moins long (= 0,20 mm) que large (= 0,30 mm), subrectangulaire, la base très large et rebordée ;

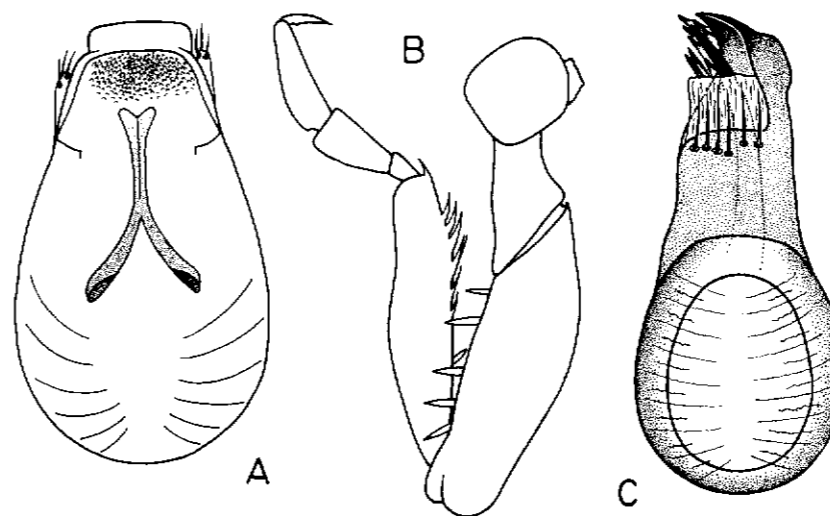


FIG. 6. — A et B = *Eichiella demeyeri* n.gen.; n.sp. ♂ ; A : édéage ; B : patte médiane. C = *Franziotus jeanneli* n.sp. : édéage.

plus grande largeur située au 1/3 antérieur. Fossette basale grande et profonde ; fossettes latérales présentes et visibles de dessus.

Elytres sensiblement moins longs à la suture (= 0,35 mm) que larges dans leur ensemble (= 0,47 mm) et plus longs que l'abdomen (= 0,35-0,23 mm) ; épaulés fuyants mais offrant un calus saillant ; côtés peu arqués ; bord apical presque rectiligne. Quatre fossettes basales ; quatre stries discales larges, parallèles et entières par élytre ; strie juxtasuturale indiquée ; fossette et strie épipleurales présentes.

Pattes (fig. 6b) dont les fémurs et les tibias sont armés de fortes épines implantées au côté interne : de trois à cinq épines



presque perpendiculaires sur les fémurs ; une seule épine, nettement plus oblique, au côté interne de chacun des tibias.

Edéage (fig. 6a) comportant une grande capsule basale membraneuse ovoïde renfermant une pièce copulatrice en i grec renversé surmontée de nombreuses petites nodosités hyalines et externes ; pièce distale large, courte et rectangulaire ; styles baculiformes, garnis chacun de trois soies apicales.

Madagascar, forêt de Marojesy près d'Andape (Mg 58), 18.V. 1969, 2 mâles mutilés (H. Franz). Holotype, auquel il manque un élytre, dans la collection H. Franz, à Vienne ; paratype, fortement mutilé, au Mus. R. Afr. Centr., Tervuren.

Très belle et curieuse espèce dont la conformation des antennes du mâle constitue vraisemblablement un caractère générique.

2. **Eichiella franzi** n. sp. ; holotype : massif de Marojezy, près d'Andape (collection H. Franz, Vienne).

Mâle inconnu.

Taille : 1,65 mm. Aptère. Brun marron ; les palpes maxillaires et les pattes plus claires. Ponctuation et pubescence comparables à celles de *Eichiella demeyeri*.

Tête étroite et sensiblement plus longue (= 0,37 mm) que chez *E. demeyeri*, et dont la largeur, y compris les yeux est de 0,28 mm. Lobe antérieur très long, les bourrelets latéraux séparés par un sillon et légèrement ainsi que progressivement atténués jusqu'aux bulbes antennaires qui saillent extérieurement. Fossettes ocellaires situées au niveau du bord postérieur des yeux qui sont très petits et ne comportent que 3 à 7 omatidies ; tempes trois fois plus longues que les yeux, très légèrement convexes et peu convergentes. Palpes maxillaires comparables à ceux de *E. demeyeri*. Antennes géniculées ; scape 3 1/2 fois plus long que large et dont le côté interne offre un angle prédistal saillant ; articles 2 à 8 cylindriques et transverses, le 2 étant plus large que les autres ; massue peu épaisse, l'article 9 cylindrique et à peine plus épais que le 8, article 10 un peu plus long que large et légèrement tronconique ; article 11 cylindro-ogival, deux fois plus long que large et aussi long que l'ensemble des 8, 9 et 10.

Pronotum nettement moins long (0,30 mm) que large (0,41 mm) ; fossette basale plus petite que chez *E. demeyeri* ; fossettes latérales squamifères et bien visibles de dessus.

Elytres courts, beaucoup moins longs à la suture que larges considérés dans leur ensemble (= 0,35 pour 0,60 mm) et plus courts que l'abdomen (= 0,35-0,58 mm) ; côtés pratiquement rectilignes et divergents ; plus grande largeur à proximité de l'apex. Quatre fossettes basales par élytre : l'externe nettement décalée vers le bord basal par rapport aux trois autres, les deux médianes sensiblement rapprochées. Quatre stries discales par élytre dont les deux internes (2 et 3) sont plus rapprochées que ne le sont la strie juxtascutellaire par rapport à la strie 2, ou que la strie 3 ne l'est par rapport à la strie externe. Fossette et strie épipleurales présentes. Bord apical pratiquement droit.

Pattes relativement longues ; tibias et fémurs garnis d'épines plus grêles que chez *E. demeyeri*.

Abdomen long, non contracté, atténué à l'apex.

Madagascar, massif de Marojezy, entre Andape et Sambave (Mg 59 + 60), 18.V.1969, 1 seule femelle en parfait état (H. Franz).

Espèce bien différente de *E. demeyeri* par sa forte taille et ses antennes géniculées. Mais la très forte sculpture de l'avant-corps, l'absence de sillon longitudinal médian et de sillon transversal prébasal au pronotum, qui sont des caractères se trouvant chez les deux espèces, s'opposent à la séparation de celles-ci en deux genres distincts.

Il est intéressant de constater que les deux espèces d'*Eichiella* proviennent du massif de Marojezy où le genre est peut-être confiné.

#### Tribu Tyrini RAFFRAY

#### 13. Genre **Franziotus** LELEUP

*Franziotus* LELEUP, 1972, *Bull. Ann. Soc. R. Belge Ent.*, 108, pp. 175-179 ; espèce type : *hirsutus* LELEUP (collection H. Franz, Vienne).

**Franziotus jeanneli** n. sp. ; holotype : Madagascar, forêt de Périnet (collection H. Franz, Vienne) (fig. 6c).

Femelle inconnue.

Taille : 1,85 mm. Aptère. Brun rougeâtre foncé. Ponctuation de la tête, du pronotum et de l'abdomen très fine et fort espacée ;

celles des élytres moins faible et moins espacée. Pubescence très longue et hérissée.

Tête aussi longue que large y compris les yeux qui sont grands, peu saillants et plus longs que les tempes (rapport = 0,15-0,09 mm); ces dernières modérément arquées, convergentes et garnies de quelques soies dirigées vers l'avant au même titre que chez *Franziotus hirsutus*. Lobe frontal très court, étroit et fortement étranglé, offrant de part et d'autre un amas villosité dans l'échancrure; les trois fossettes disposées en triangle équilatéral, les ocellaires se trouvant un peu en deçà du niveau du bord antérieur des yeux. Vertex sensiblement plus convexe que chez *F. hirsutus* et les antennes plus robustes et un peu plus courtes que chez cette espèce; palpes maxillaires conformes à ceux offerts par l'espèce type du genre.

Pronotum plus ample que chez *F. hirsutus*, aussi long que large, moins atténué en avant et en arrière, les largeurs des bords antérieur et supérieur s'établissant comme suit chez les deux espèces: *F. hirsutus*, bord ant. = 0,16 mm; bord post. = 0,23 mm. *F. jeanneli*, bord ant. = 0,23 mm; bord post. = 0,33 mm. Fossette basale présente; pas de fossettes latérales.

Elytres très courts, convexes, beaucoup moins longs à la suture (0,34 mm) que larges dans leur ensemble (0,74 mm) et beaucoup moins larges à la base qu'à proximité du bord apical (= 0,27 mm pour 0,74 mm) qui est infléchi et forme une courbe rentrante; fossettes basales internes surélevées par rapport aux externes; strie juxtasaturale présente.

Abdomen ample, identique à celui de *F. hirsutus*.

Pattes sans particularités.

Edéage (fig. 6c) du même type que celui offert par *F. hirsutus*, comprenant une capsule basale ovale et musculeuse montrant une grande fenêtre ovale. Pièce distale (= lobe médian) dont plus de la moitié proximale est conformée en un manchon aplati qui offre une demi-douzaine de macrochètes dorsaux à son bord antérieur et dont la partie apicale, acuminée ainsi que fortement pigmentée, est incurvée vers la gauche. Sac interne renfermant une longue pièce copulatrice noire en forme de corne, ainsi que de robustes épines dont l'extrémité est également très pigmentée. Ces épines sont exserties dans la préparation de l'édéage du seul mâle connu.

Dimorphisme sexuel secondaire: deuxième sternite abdominal du mâle offrant deux petites cornes implantées de part et d'autre d'une concavité lisse et brillante.

Forêt de Périnet, 17.IV.1969, 1 seul mâle (H. Franz).

Espèce proche de *Franziotus hirsutus* LELEUP, mais distincte par les antennes plus épaisses et moins longues, par le pronotum plus ample et démuné de fossettes latérales, par les fossettes basales internes des élytres surélevées par rapport aux externes et enfin, par la conformation de l'édéage.

---

### CORRIGENDA

---

- P. 20, 45<sup>e</sup> ligne, lire particulièrement au lieu de pariculièrement
- P. 21, 32<sup>e</sup> ligne, lire bibliothécaire au lieu de bibliothèque
- P. 26, 36<sup>e</sup> ligne, lire chargé au lieu de chagré
- P. 26, dernière ligne, lire *Rbagium* au lieu de *Rbadium*
- P. 60, 31<sup>e</sup> ligne, lire sablières au lieu de sablières
- P. 67, 3<sup>e</sup> ligne, lire two au lieu de tffo
- P. 67, 5<sup>e</sup> ligne, lire two or three au lieu de two of three
- P. 90, 2<sup>e</sup> ligne du texte, lire cavernicole au lieu de cavrenicole
- P. 175, 18<sup>e</sup> ligne, lire la sex-ratio au lieu de le sex-ratio
- P. 183, 11<sup>e</sup> ligne, lire Knokke au lieu de Knokk
- P. 183, 24<sup>e</sup> ligne, lire Elle au lieu de Elle
-