

- MATEU J., 1971. — Sur les Microlestes SCHMIDT-GOEBEL et genres voisins récoltés au Cameroun par Ph.B. DE MIRÉ. *Biologia Gabonica*, VII (2) : 103-119.
- MATEU J., 1971. — Nuevos datos sobre los Microlestes Schmidt-Goebel de Asia. *Arg. Mus. Bocage*, 2<sup>a</sup> sér., V.III (4) : 51-90.
- MAYET L., 1887. — Nouv. espèc. Col. Tunisie. *Bull. Soc. ent. Fr.*, sc. 11 mai. p. LXXXIX.
- VAN EMDEN F., 1954. — The 3<sup>rd</sup> Danish Expedition to Central Asia. Carabidae from Afghanistan. *Vidensk. Medd. fra Dansk. naturh. Foren.*, bd. 116 : 175-188.

## NOUVELLES SARCOPHAGINES D'EURASIE (DIPTERA SARCOPHAGIDAE)\*

par Andy Z. LEHRER\*\*

Par cette note nous venons encore ajouter trois nouvelles espèces de Sarcophagidae : *Blaesoxipha (Servaisia) freidae* n. sp., *Kramarella slameckovae* n. sp. et *Heteronychia (Spatulapica) wabisi* n. sp.

### 1. *Blaesoxipha (Servaisia) freidae* n. sp.

MÂLE :

*Tête* : noire et couverte d'un tomentum cendré-argenté peu épais. Le front mesure presque la moitié de la largeur d'un œil. La bande frontale est noire et 1,5 fois plus large qu'une parafrontalie. Les antennes sont noires ; le troisième article est presque deux fois plus long que le deuxième. L'ariste est d'un brun foncé, s'épaississant d'abord jusqu'à la moitié de sa longueur et puis elle devient filiforme. Elle est couverte de poils courts sur les deux parties de la moitié proximale. La trompe est noire et relativement allongée et plus mince. Les palpes sont noirs, normalement développés et renflés à la partie terminale.

*Chétotaxie de la tête* : Les macrochètes verticaux internes sont longs et forts ; les macrochètes verticaux externes sont plus ou moins indistincts ; les ocellaires proclines et les préverticaux rétroclines sont longs et très bien développés ; les macrochètes frontaux sont au nombre de 8-9 paires, les trois dernières paires sont grandes et rétroclines ; à la marge antéro-inférieure de l'œil on trouve quelques macrochètes parafaciaux longs et fins ; les petites vibrisses montent très peu au-dessus des grandes vibrisses ; il y a

\* Déposé le 1<sup>er</sup> septembre 1976.

\*\* Centrul de cercetari biologice Iasi, B-dul Karl Marx Nr. 14 a, Roumanie.  
Adresse privée : Strada Oastei nr. 2A, Scara A etajul 2, apt. 5, Iasi.

1 postocellaire et 1 postvertical de chaque côté de l'occiput ; les microchètes occipitaux sont disposés sur trois rangées plus ou moins régulières. Le péristome est couvert de poils noirs ; la partie postérieure de la tête a une pilosité blanchâtre.

*Thorax* : noir à tomentum très faible. Les bandes longitudinales noires ne sont pas bien distinctes. Les stigmates thoraciques sont bruns. Les pattes sont noires ; les fémurs médians ont un ctenidium typique avec épines.

*Chétotaxie du thorax* : ac = 3 + 1 (les présuturaires sont forts), dc = 3 + 3, ia = 0 + 3, prs = 1, sa = 3, h = 3, ph = 2, n = 4, pa = 2, sc = 1 + 3 (plus quelques latéraux piliformes), pp = 1 (plus 2 poils longs), pst = 1 (plus 1 poil), st = 1 : 1 : 1.

*Ailes* : (les moitiés apicales sont détruites). Transparentes à nuance brunâtre. La nervure  $r_1$  est glabre ; la nervure  $r_{4+5}$  est ciliée jusqu'à la moitié de la distance entre son origine et r-m. L'épine costale est indistincte. Les balanciers sont jaunes à capitulum brun.

*Chétotaxie des tibias* : Les tibias antérieurs ont 3 ad et 1 pv ; les tibias médians sont pourvus de 2 ad et 2 (3) pd ; les tibias postérieurs, dépourvus de longue vilosité, ont 2(3) ad, 2(3) av et 2 pv.

*Abdomen* : noir et couvert d'un tomentum cendré faible, formant des taches peu distinctes. La formule chétotaxique est : 0 + 4 (acumbents et piliformes) + 4 + série. Le tergite génital noir sur la moitié antérieure et rouge sur la moitié postérieure, est pourvu de 5 paires de macrochètes submarginiaux courts. Le tergite anal, les cerques (excepté l'apex) et les paralobes sont rouges.

*Armature génitale* (fig. 1) : s'approche de *Blaesoxipha (Servaisia) potanini* ROHDENDORF, ayant des caractères très clairs. Le sternite V (A) a sa partie basale très étroite et son foramen assez grand ; les parties proximales de ses lames latérales sont larges, tandis que les parties distales sont très étroites avec trois longs poils. Les cerques (B) sont bien caractéristiques : marges parallèles, carène latérale proximale, courbure dorsale large et spinulée, gonflement latéro-apical fortement spinulé et le sommet allongé et pointu ; les paralobes sont très allongés. Le distiphallus (C) est relativement massif, allongé et un peu courbé ; membrane réduite ; le paraphallus est tubulaire et très pigmenté ; les lobes hypophalliques ventraux sont sclérifiés et pourvus de fortes épines ; les

apophyses latérales longues, obliques ont les sommets arrondis et courbés latéralement en angle droit ; la partie apicale du distiphallus est fortement développée et se termine par deux sommets allongés, minces, très sclérifiés et pourvus de quelques grandes dents. La theca est plus large dans sa région distale que le paraphallus. Les prégonites (D) sont égaux à la moitié des postgonites (E) ; les premiers sont fortement sclérifiés et grossis, avec

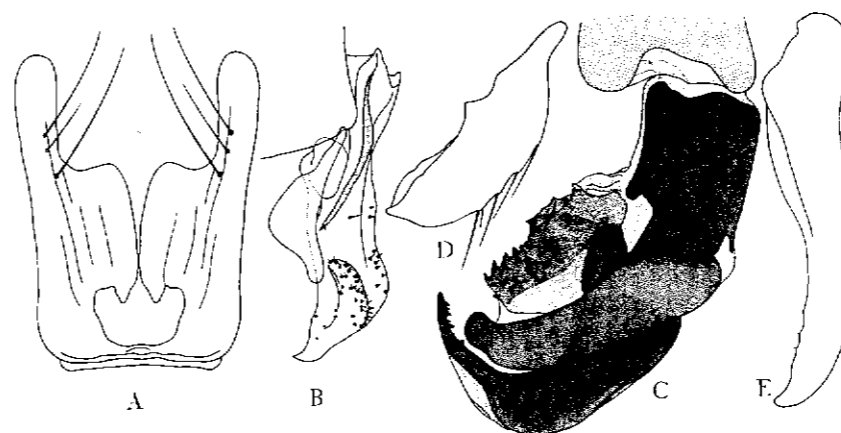


FIG. 1. — *Blaesoxipha (Servaisia) freidae* n. sp.  
A = sternite V ; B = cerques et paralobes ; C = distiphallus ;  
D = prégonites ; E = postgonites.

4-5 macrochètes inframarginaux ; les seconds sont allongés, légèrement courbés et sans macrochètes.

*Longueur du corps* : 8 mm.

FEMELLE : inconnue.

*Holotype* : France : Hautes-Alpes : St-Véran, 1 ♂, 12.VIII. 1966, 2.236 m. alt., sur *Saxifraga aizoides* (R. WAHIS leg.) (Laboratoire de Zoologie générale et faunistique, Faculté des Sciences agronomiques de l'Etat, Gembloux - Belgique).

## 2. *Kramerella slameckovae* n. sp.

MÂLE :

*Tête* : noire et couverte d'un tomentum argenté à nuance jaunâtre. Le front est large ; vu du dessus, il mesure les deux tiers

de la largeur d'un œil. La bande frontale est noire et deux fois plus large qu'une parafrontalie. Profond proéminent. Les antennes sont noires ; le troisième article est relativement large et deux fois plus long que le deuxième. L'ariste est assez longuement poilue sur les deux parties, jusqu'à la moitié de sa longueur. La trompe est noire ; les palpes sont d'un noir-brunâtre et dilatés à l'apex.

*Chétotaxie de la tête* : Les macrochètes verticaux internes sont très longs, forts et rétroclines ; les macrochètes verticaux externes sont très développés et mesurent presque les deux tiers des verticaux internes ; les ocellaires proclines et les préverticaux rétroclines sont longs et forts ; les macrochètes frontaux sont au nombre de 7 paires, bien développées et presque de même longueur, mais les deux dernières paires sont rétroclines ; à la marge antéro-inférieure de l'œil on observe 3-4 macrochètes parafaciaux très longs ; quelques petites vibrisses montent un peu au-dessus des grandes vibrisses ; il y a seulement 1 postocellaire de chaque côté de l'occiput ; les microchètes occipitaux sont relativement longs et disposés sur deux rangées. Le péristome est couvert de poils noirs ; la partie postérieure de la tête a une vilosité blanche et assez rare.

*Thorax* : noir et couvert d'un tomentum argenté à nuance jaunâtre. Les cinq bandes longitudinales noires sont assez larges. Les stigmates sont d'un brun foncé. Les pattes sont noires ; les fémurs médians ont un ctenidium atypique, formé de longs macrochètes.

*Chétotaxie du thorax* : ac = 0 + 1 (les présuturaires sont plus ou moins indistincts), dc = 3 + 3, ia = 0 + 2, prs = 1, sa = 3, h = 3, ph = 2, n = 2 (les autres 2 notopleuraux sont très petits, à peu près indistincts), pa = 2, sc = 1 + 3 (d sont fins ; ap sont relativement très longs, gros et dressés perpendiculairement sur le scutellum ; sap sont très développés et deux fois plus longs que les ap), pp = 1, pst = 1, st = 1 : 1 : 1.

*Ailes* : transparentes à nuance brunâtre. La nervure  $r_1$  est pourvue de grands cils sur toute sa longueur ; la nervure  $r_{4+5}$  est ciliée jusqu'à la nervure transversale r-m. Cubitulus est courbé sous un angle droit. L'épine costale est longue. Les balanciers sont jaune brunâtre.

*Chétotaxie des tibias* : Les tibias antérieurs ont 3 ad proximaux et 1 pv ; les tibias médians sont pourvus de 3-4 ad, 1 av,

2-3 pd et 1 pv ; les tibias postérieurs ont quelques ad, 2 av et 2 pd, dépourvus de la longue pilosité.

*Abdomen* : dessins caractéristiques, mais un peu plus clairs. La formule chétotaxique est : 0 + 2 + série + série. Le tergite génital est petit, noir et sans macrochètes marginaux. Le tergite anal et les cerques sont noirs. Les paralobes sont d'un rouge brunâtre.

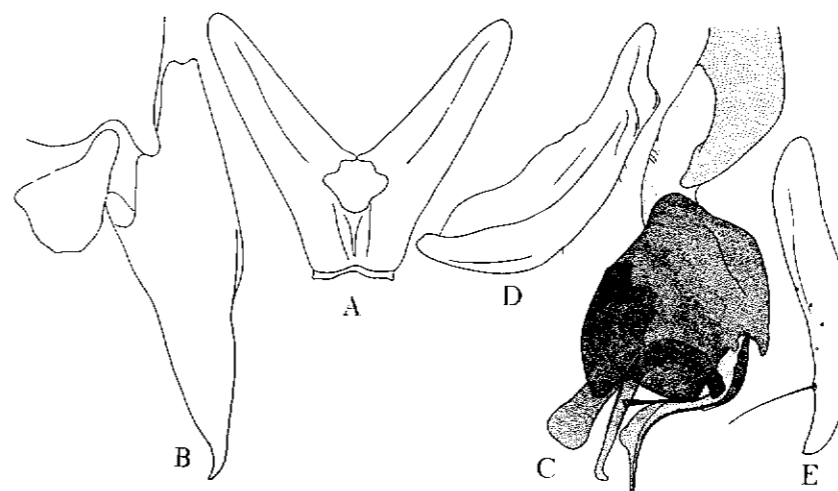


FIG. 2. — *Kramerella slameckovae* n. sp.  
A = sternite V ; B = cerques et paralobes ; C = distiphallus ;  
D = prégonites ; E = postgonites.

*Armature génitale* (fig. 2) : Proche de *Kramerella setipennis* (RONDANI). Le sternite V (A) n'a pas une forme particulière, mais il est pourvu de brosses à macrochètes petits. Les cerques (B) sont très distincts de ceux de l'espèce affine, se rétrécissant graduellement et se terminant dans un sommet long, mince et peu courbé ; les paralobes sont plus ou moins triangulaires, à sommets arrondis. Le distiphallus (C) a une membrane transparente, peu sclérifiée ; le paraphallus est développé et, avec ses lobes hypophalliques basaux, est plus étroit que *K. setipennis* ; les lobes ventraux sont relativement plus longs ; la partie apicale du distiphallus est étroite, courbée et pourvue d'apophyses latérales

très minces ; les styles sont courbés, dépourvus de dents récurrentes et peu sclérifiés. Les prégonites (D) et les postgonites (E) sont subégaux ; les premiers sont fortement développés, avec une base très large et sans macrochètes ; les seconds sont étroits, peu courbés et avec un macrochète superterminal.

Longueur du corps : 5,5 mm.

FEMELLE : inconnue.

*Holotype* : Espagne : Valencia : El Saler, 1 ♂, 11.IV.1968, sur *Euphorbia terracina* (M. LECLERCQ leg.) (Laboratoire de Zoologie générale et faunistique, Faculté des Sciences agronomiques de l'Etat, Gembloux - Belgique).

*Observation* : C'est la deuxième espèce européenne du genre paléarctique *Kramerella* ENDERLEIN, 1928, et nous l'avons dédiée à notre collègue Mme Dr Maria SLAMECKOVA (Nitra, C.S.S.R.).

### 3. *Heteronychia (Spatulapica) wahisi* n. sp.

MÂLE :

*Tête* : noire et couverte d'une tomentosité argentée. Le front mesure la moitié de la largeur d'un œil. La bande frontale est noire et deux fois plus large qu'une parafrontalie. Les antennes sont noires ; le troisième article est presque 1,5 fois plus long que le deuxième. L'ariste est noire et pourvue de longs poils sur les deux parties. La trompe et les palpes sont noirs et de forme normale.

*Chétotaxie de la tête* : Les macrochètes verticaux internes sont longs et forts ; les macrochètes verticaux externes sont bien développés ; les ocellaires proclines sont plus faibles et les préverticaux rétroclines sont forts ; les macrochètes frontaux sont au nombre de 8 paires ; les petites vibrisses montent un peu sur les bordures faciales ; il y a 2 postocellaires et 1 postvertical de chaque côté de l'occiput ; les microchètes occipitaux sont disposés sur deux rangées. Le péristome est couvert de poils noirs ; la partie postérieure de la tête est couverte de poils blancs assez rares.

*Thorax* : noir à tomentum argenté faible avec trois bandes longitudinales noires. Les stigmates sont bruns. Les pattes sont noires ; les fémurs médians ont un ctenidium atypique formé de longs macrochètes.

*Chétotaxie du thorax* : ac = 0 + 1 (les présuturaires sont plus ou moins indistincts), dc = 3 + 3, ia = 0 + 2, prs = 1, sa = 3,

n = 4, h = 3, ph = 2, pa = 2, sc = 1 + 4 (les apicaux sont bien développés), pp = 1 (plus quelques longs poils), pst = 1, st = 1 : 1 : 1.

*Ailes* : transparentes. La nervure  $r_1$  est ciliée sur le quart basal ; la nervure  $r_{4+5}$  est ciliée sur une distance plus longue que la moitié de la longueur entre son origine et r-m. Cubitulus est courbé en

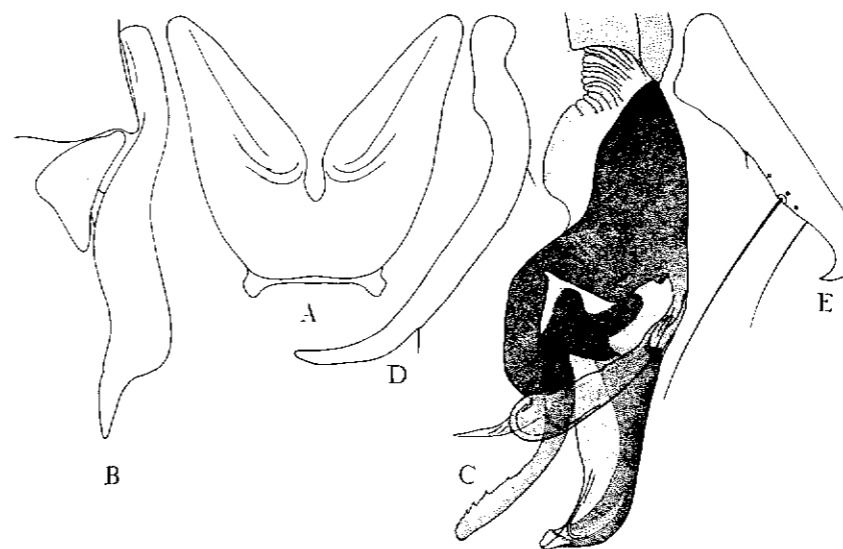


FIG. 3. — *Heteronychia (Spatulapica) wahisi* n. sp.  
A = sternite V ; B = cerques et paralobes ; C = distiphallus ;  
D = prégonites ; E = postgonites.

angle droit. L'épine costale est grande. Les balanciers sont jaunes, tachés de brun.

*Chétotaxie des tibias* : Les tibias antérieurs ont 2 ad proximaux et 1 pv ; les tibias médians sont pourvus de 2 ad, 1 av, 2-3 pd et 1 pv ; les tibias postérieurs ont quelques ad, 2 av piliformes, 2 pd et une vilosité courte et rare sur la partie postéro-ventrale.

*Abdomen* : dessins clairs caractéristiques. La formule chétotaxique est : 0 + 2 + (2 + 2 + 2) + série. Le tergite génital est noir, mais par endroits et sur la marge postérieure, il est rouge avec une tache postérieure de tomentum plus ou moins

dorée et deux paires de macrochètes marginaux. Le tergite anal et les parabolobes sont rouges. Les cerques sont noirs.

*Armature génitale* (fig. 3) : se rapproche beaucoup de *Heteronychia* (*Spatulapica*) *haemorrhoides* (BOTTCHE) et *H. (S.) abramovi* (ROHDENDORF), mais la combinaison des différents caractères est très distincte. Le sternite V (A) a la forme habituelle avec des brosses à macrochètes fournis et petits. Les cerques (B) sont légèrement ondulés, avec une large courbure dorsale et un sommet long, large (en forme d'une tête de cane) et courbé un peu dorsalement vers l'intérieur. Le distiphallus (C) est allongé ; la membrane est petite, mais sclérifiée ; le paraphallus se prolonge avec des lobes hypophalliques basaux très étroits, qui se terminent par un sommet ventral plus ou moins transparent ; les apophyses latérales sont longues, obliques et étroites ; la partie apicale du distiphallus est allongée, avec l'apex pourvu de petites proéminences élargies sur lesquelles se posent les styles ; ces derniers sont longs, minces, pourvus de dents récurrentes dépassant l'apex de la partie apicale. Les prégonites (D) sont plus longs que les postgonites (E) ; les premiers sont minces, légèrement courbés et avec 2-3 macrochètes courts ; les seconds sont en forme de crochet et pourvus de 2 macrochètes longs submédians.

*Longueur du corps* : 7,5 mm.

FEMELLE : inconnue.

*Holotype* : Turquie : Antakya : Samädag, 1 ♂, 12.VII.1966, (M. LECLERCQ leg.) (Laboratoire de Zoologie générale et faunistique, Faculté des Sciences agronomiques de l'Etat, Gembloux - Belgique).

*Observation* : Nous dédions cette espèce à notre ancien ami et collègue M. Raymond WAHIS, spécialiste mondial d'Hyménoptères Pompilides.

#### Bibliographie

- KANO R., FIELD G., SHINONAGA S., 1967. — Sarcophagidae (Insecta : Diptera). Fauna Japonica, pp. 1-168, XLI pl.  
 ROHDENDORF B.B., 1937. — Fam. Sarcophagidae (P. I). Faune de l'URSS, Insectes Diptères, 19 (1), pp. 1-501 (en russe).  
 ROHDENDORF B.B., 1965. — Composition of the tribe Sarcophagini (Diptera, Sarcophagidae) of Eurasie. *Rev. Entom. U.R.S.S.*, 94 : 676-695 (en russe).  
 SEGUY E., 1941. — Etudes sur les Mouches Parasites. Tome II. Calliphorides. Calliphorines (suite), Sarcophagines et Rhinophorines de l'Europe occidentale et méridionale. *Encycl. Entom. A*, 21, pp. 1-436.

## CONTRIBUTIONS A L'ETUDE DES COLEOPTERES PSELAPHIDES DE MADAGASCAR

### 3. UN GENRE INEDIT ET DEUX ESPECES NOUVELLES DE LA TRIBU DES PACHYGASTRODINI (PSELAPHINAE)\*

par N. LELEUP\*

Monsieur A. DESCARPENTRIES m'a communiqué une dizaine de Psélaphides qu'il a recueillis dans le massif de l'Andringitra au cours de la mission effectuée en 1970 à Madagascar par le Muséum d'Histoire Naturelle de Paris, sous les auspices du C.R.N.S. Bien que ne comportant que quelques spécimens, cet échantillonnage n'en est pas moins d'un intérêt majeur, puisqu'il comprend cinq représentants de la tribu des Pachygastrodini que j'ai décrite en 1969 et qui ne comprenait jusqu'ici que le genre unispécifique *Pachygastroides* LELEUP (*P. minimipennis*) découvert par le Professeur H. FRANZ, également à Madagascar, mais aux environs de Fort Dauphin.

La tribu des Pachygastrodini se caractérise surtout par un type d'édéage catopique, ultra plat, symétrique et engagé qui détonne à un point tel parmi les Psélaphides, que présenté seul et sans commentaires à un spécialiste de ces Coléoptères, celui-ci ne l'attribuerait certainement pas à un représentant de cette famille.

Les Pachygastrodini recueillis sur le massif de l'Andringitra ne comprennent aucun mâle. Aussi les variantes que doit présenter le type d'édéage offert par *Pachygastroides minimipennis* restent inconnues. Mais en revanche, ces nouveaux matériaux confirment le bien-fondé de l'utilisation de la conformation de la massette des palpes maxillaires comme caractère de tribu. Enfin, ces récoltes valorisent l'importance de l'extraordinaire atrophie des élytres et

\* Déposé le 2 juin 1976.

\*\* Musée Royal de l'Afrique Centrale, B-1980 Tervuren.