

DIAGNOSE DE **BELLIERIA CEPELAKI** LEHRER, 1975
(Diptera Sarcophagidae)*

par Andy Z. LEHRER**

Dans un récent travail (LEHRER, 1975) sur le statut de l'espèce méditerranéenne *Bellieria novercoides* (BOTTCHE) nous avons établi l'existence de *Bellieria cepelaki* LEHRER en Tchécoslovaquie, sur la base de l'analyse des renseignements fournis par POVOLNY & SLAMECKOVA (1969). Grâce à l'amabilité du D^r J. CEPELAK (Nitra), qui nous a envoyé un exemplaire de sa série de 5 individus mâles capturés dans les Belanské Tatry (2.000 m alt.), nous pouvons préciser la diagnose de cette nouvelle espèce et présenter les caractères de son armature génitale mâle. Cette diagnose est rendue nécessaire non seulement pour éliminer les erreurs d'identifications superficielles des espèces de Sarcophagidae, mais aussi pour respecter les règles du Code de nomenclature zoologique. Il est important également de souligner que les dessins des genitalia doivent être moins esthétiques et plus scientifiques ; *Bellieria cepelaki* LEHRER et *Bellieria okaliana* LEHRER nous montrent à suffisance que POVOLNY et SLAMECKOVA ont amplifié beaucoup leurs erreurs de détermination à cause de leurs dessins irréels.

Bellieria cepelaki LEHRER, 1975

Bull. Ann. Soc. r. belge Ent., 1975, 111, p. 288.

MÂLE.

Tête : noire et couverte d'un tomentum argenté ; le vertex est un peu luisant, parce que le tomentum est plus faible. Le front est assez large et, vu du dessus, il est presque égal à la

* Déposé le 3 décembre 1975.

** Centrul de Cercetari Biologice, B-dul Karl Marx 14A, Iasi, R.S. Roumanie.

moitié de la largeur de l'œil. La bande frontale, lunula, les antennes, l'ariste, les palpes et la trompe sont noires. Vibrissarium est d'un noir-brunâtre. Le troisième article de l'antenne est deux fois plus long que le deuxième. L'ariste est courtement plumeuse sur la partie supérieure et avec des poils très courts sur la partie inférieure.

Chétotaxie de la tête : Les macrochètes verticaux internes sont longs, rétroclines et deux fois plus longs que les cils postoculaires voisins ; les macrochètes verticaux externes sont égaux au 2/3 des verticaux internes ; les ocellaires proclines et les préverticaux rétroclines sont bien développés ; les macrochètes frontaux sont au nombre de 6-7 paires, montant jusqu'à la proximité des préverticaux. Les parafacialia sont pourvus de macrochètes fins le long de la marge antéro-inférieure de l'œil ; les petites vibrisses montent un peu sur les bordures faciales ; il y a un postocellaire et un postvertical de chaque côté de l'occiput. Le péristome est couvert de poils noirs, tandis que la partie postérieure de la tête est couverte de poils blancs et longs. Les microchètes occipitaux sont disposés sur deux rangées.

Thorax : noir est couvert d'un tomentum très faible, celui-ci étant plus dense sur les callus huméraux, les notopleures et quelques régions des pleures. Les trois bandes longitudinales noires sont peu distinctes.

Chétotaxie du thorax : ac = 0 + 1 (les macrochètes acrosticaux préscutellaires sont très petits et piliformes), dc = 4 + 3, ia = 0 + 2, prs = 1, sa = 3, h = 3, ph = 2, n = 4, pa = 2, sc = 1 + 3 (les apicaux sont relativement petits et fins), pp = 2 (plus quelques poils longs), pst = 1 (plus quelques poils), st = 1 : 1 : 1.

Ailes : un peu brunâtres. La préépaulette est jaune, l'épaulette est noire, la basicosta est d'un jaune clair. Le nervure r_1 est glabre ; la nervure r_{4+5} est ciliée sur une longueur égale à 1/2 de la distance entre son origine et r-m. Cubitulus est courbé en angle droit et prolongé d'un pli. L'épine costale est bien distincte.

Chétotaxie des tibias : Les tibias antérieurs sont pourvus de 3 ad petits et 1 pv ; les tibias médians ont 3 ad, 1 av, 1 pd et 1 pv ; les tibias postérieurs ont quelques ad, 1 av et 1 pd, la vilosité antéro- et postéro-ventrale étant relativement courte et rare.

Abdomen : Les dessins sont en général caractéristiques, mais les taches blanches ne sont pas bien délimitées à cause du tomen-

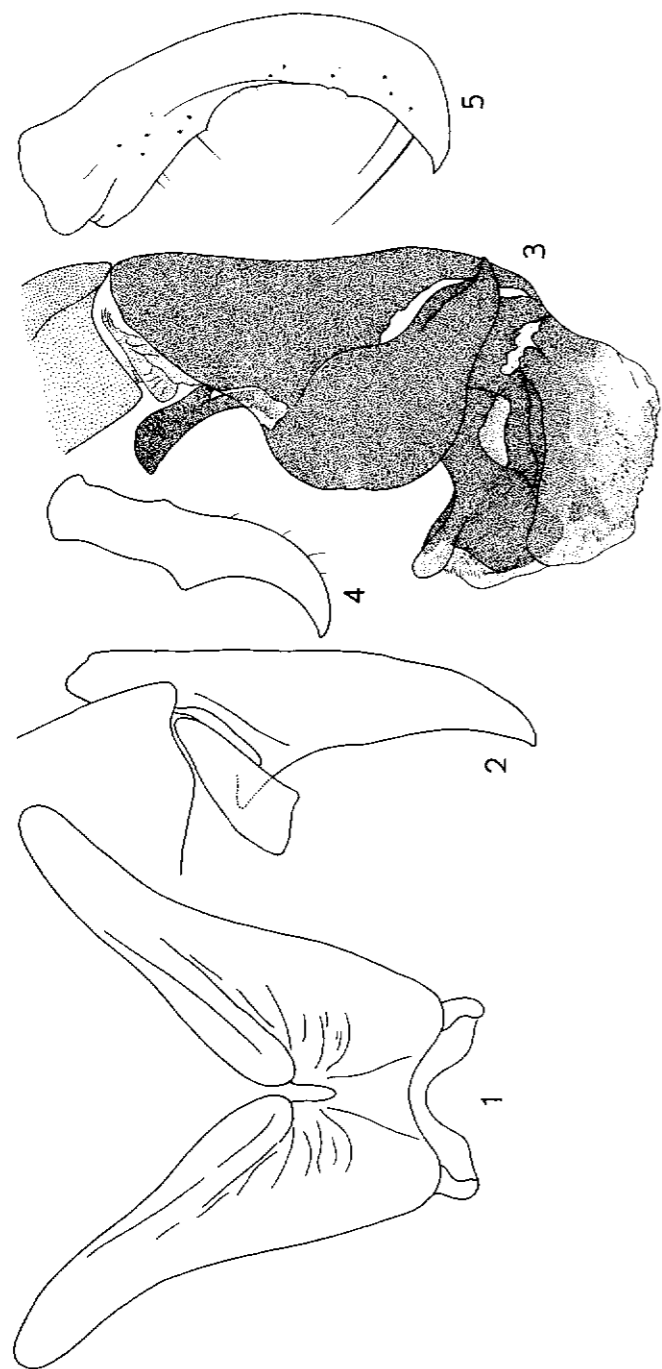


FIG. 1 à 5. — *Bellieria cepelaki* LEHRER; 1 = sternite V; 2 = cerques et paralobes; 3 = distiphallus; 4 = prégonites; 5 = postgonites.

tum qui est très faible. Sa chétotaxie a la formule : 0 + 0 + (3 + 2 + 3) + série. Les tergites génital et anal sont noirs et avec une pruinosité faible ; le premier est pourvu seulement d'une paire de macrochètes marginaux piliformes. Les cerques sont noirs ; les paralobes ont une nuance brunâtre.

Armature génitale (fig. 1 à 5) : est très dissemblable des espèces affines. Le sternite V (1) est petit, pourvu de brosses de macrochètes fournis, mais ayant une forme habituelle pour le genre *Bellieria* ROB. - DESV. Les cerques (2) sont pointus, à sommets un peu tordus latéralement ; les paralobes sont petits et allongés. Le distiphallus (3) est massif et fortement pigmenté ; les lobes hypophalliques basaux sont en forme de cornes très longues, pointues et disposées obliquement ; les lobes hypophalliques ventraux sont allongés et pourvus d'une apophyse antéro-supérieure et latéro-externe assez large, plus ou moins sclérifiée ; la partie apicale du distiphallus est très développée, mais plus membraneuse et ayant une spinulation microscopique abondante. Les prégonites (4) sont courts, pointus et ont quelques microchètes sur la marge inférieure ; les postgonites (5) sont très longs, fortement courbés et pourvus de deux macrochètes subapicaux et quelques microchètes sur la marge supérieure.

Longueur du corps : 9,5 mm.

FEMELLE : inconnue.

Holotype : 1 ♂, Tchécoslovaquie : Belanské Tatry, 20.VI. 1967, leg. J. CEPELAK.

Paratypes : 4 ♂♂, colligés dans les mêmes lieux et date.

La diagnose de cette espèce est fondée seulement sur les caractères de l'holotype, qui se trouve dans notre collection.

BIBLIOGRAPHIE

- LEHRER A. Z., 1975 — Statut de *Bellieria novercoides* (BÖTT) et établissement de deux espèces nouvelles du genre *Bellieria* ROB.-DESV. (Diptera, Sarcophagidae). *Bull. Ann. Soc. r. belge Ent.*, 111 : 285-288.
- POVOLNY D., SLAMECKOVA M., 1969 — Das Vorkommen von *Bellieria novercoides* (BÖTT.) in der Tschechoslowakei ; Zur Genitalmorphologie einiger mitteleuropäischer Arten der Gattung *Bellieria* (Dipt., Sarc.). *Acta ent. bohemoslov.*, 66 : 55-60.