

PSEUDOTHYRSOCNEMA FERNANDAE
ESPECE NOUVELLE DE LA FAUNE DE L'INDE
(Diptera sarcophagidae)*

par Andy Z. LEHRER**

Dans cette note nous décrivons une espèce nouvelle provenant du sud de l'Inde que nous avons trouvée dans les collections entomologiques de la Chaire de Zoologie générale et Faunistique (Prof. dr. Jean LECLERCQ) à la Faculté des Sciences agronomiques de l'Etat à Gembloux.

Pseudothyrsocnema fernandae n. sp.

MÂLE :

Tête : noire et couverte d'un tomentum argenté-jaunâtre ; les parafacialies et notamment les parafrontalies sont plus sombres ; le vertex est presque dépourvu de tomentum. Le front, au lieu le plus étroit, est un peu plus grand qu'un tiers de l'œil ; la bande frontale est noire et deux fois plus large qu'une parafrontalie. Les antennes sont noires ; le troisième article est presque deux fois plus long que le deuxième.

Chétotaxie de la tête : les macrochètes verticaux internes sont forts, longs et rétroclines ; les macrochètes verticaux externes manquent ; les macrochètes ocellaires proclines et les préverticaux rétroclines sont forts et longs ; les macrochètes frontaux sont au nombre de 10-12 paires, la dernière paire est rétrocline ; les parafaciaux de la marge inférieure de l'œil sont fins et rares ; les petites vibrisses montent très peu au-dessus des grandes vibrisses ; il y a un postocellaire et un postvertical de chaque côté de l'occiput ; les microchètes occipitaux sont noirs et disposés sur deux rangées.

* Déposé le 3 décembre 1975.

** Centrul de Cercetari Biologice, B-dul Karl Marx 14A, Iasi, R.S. Roumanie.

Le péristome est couvert de poils noirs et la partie postérieure de la tête a une pilosité blanche, peu abondante.

Thorax : couvert d'un tomentum argenté à nuance jaunâtre, laissant visibles trois bandes longitudinales noires et larges.

Chétotaxie du thorax : ac = 0 + 1, dc = 4 + 3, ia = 0 + 2, prs = 1, sa = 3, h = 3, ph = 2, n = 4, pa = 2, sc = 1 + 3(4), pp = 1, pst = 1, st = 1 : 1 : 1.

Ailes : transparentes à teinte brunâtre et plus sombre à leurs bases. La nervure r_1 est glabre ; la nervure r_{4+5} est ciliée sur une longueur de $2/3$ de la distance entre son origine et la nervure r-m. Cubitulus est courbé sous un angle un peu aigu. L'épine costale est bien distincte.

Chétotaxie des tibias : Les tibias antérieurs ont 3-4 ad et 1 pv ; les tibias médians sont pourvus de 2 ad, 1 av, 2 pd et 1 pv ; les tibias postérieurs ont quelques ad, 2 av et 2 pd, étant dépourvus de la pilosité longue antéro- et postéro-ventrale.

Abdomen : Les dessins sont très clairs. La formule chétotaxique est : 0 + 0 + (3 + 2 + 3) + série. Le tergite génital est noir, couvert de tomentum et dépourvu de macrochètes marginaux ; le tergite anal est noir luisant. Les cerques et les paralobes sont noirs à teinte brunâtre.

Armature génitale (fig. 1 à 5) : s'approche de l'espèce affine *Pseudothyrsocnema caudagalli* (BOTCHER). Le sternite V (1) a la partie basale allongée ; à la marge postérieure du foramen et sur sa membrane il y a quelques poils macrochètiformes longs ; les brosses des lames latérales sont fournies. Les cerques (2) sont légèrement étranglés à la partie distale et se terminent dans un sommet tout à fait différent de celui de l'espèce voisine ; les paralobes sont beaucoup plus larges. Le distiphallus (3) est très caractéristique ; la partie basale du paraphallus est large, en se continuant avec les lobes hypophalliques basaux de forme triangulaire et très allongés ; les lobes membranaux sont développés et ses branches supérieures et inférieures sont fortement sclérisées et pigmentées. Les styles sont longs, minces et avec 3-4 dents apicales ; mais leur partie basale est large et se projette sur les parois latérales du distiphallus sous la forme de plaques ovales à marges bien sinueuses. La partie apicale du distiphallus est beaucoup allongée, amincie et avec l'apex courbé en bas. Les prégonites (4) sont plus longs que les postgonites (5) ; les pré-

miers ont les parties basales très grosses et les parties apicales lamellaires, ayant les sommets pointus ; les derniers ont une forme plus ou moins triangulaire, à sommet court, arrondi et pourvu de deux macrochètes superterminaux.

Longueur du corps : 9,5 mm.

FEMELLE : inconnue.

Distribution géographique : Sud de l'Inde : Cinchona 1066 m.

Holotype : ♂, V.1962 (Nathan leg.) dans les collections du Laboratoire de Zoologie générale et Faunistique, Faculté des Sciences agronomiques de l'Etat, Gembloux.

Remarques : Cette note était déjà déposée lorsque nous avons pris connaissance de la très récente révision du genre *Pseudothyrsocnema* ROHDENDORF que viennent de faire paraître SHINONAGA & LOPEZ. Ces auteurs y décrivent notamment *Thyrsocnema* (*Pseudothyrsocnema*) *indica* du Sud de l'Inde qui est très voisine de *P. fernandae* dont nous avons traité ici. Notre espèce s'en distingue cependant par les cerques, la configuration du distiphallus et la forme des prégonites et des postgonites.

BIBLIOGRAPHIE

- HORI K., 1953. — Morphological studies on muscoid flies of medical importance in Japan. IV. *Sci. Rep. Kanazawa Univ.*, II : 75-85.
- KANO R., 1957. — Notes on flies of medical importance in Japan. Part XIII. Descriptions of Sarcophagid flies collected on the Yaeyama Islands, Ryukyu. *Bull. Tokyo med. dent. Univ.*, 4 : 287-294.
- KANO R., FIELD G., SHINONAGA S., 1967. — Sarcophagidae (Insecta : Diptera). *Fauna Japonica*, pp. 1-168, + XLI plates.
- ROHDENDORF B.B., 1937. — Fam. Sarcophagidae (P. 1). *Faune de l'U.R.S.S.*, Insectes Diptères, 19 (1), pp. 1-501 (en russe).
- SENIOR-WHITE R. AUBERTIN D., SMART J., 1940. — Family Calliphoridae. *The Fauna of British India*, VI, pp. 1-288.
- SHINONAGA S., LOPEZ H.S., 1975. — On the subgenus *Pseudothyrsocnema* ROHDENDORF, with descriptions of three new species (Diptera Sarcophagidae). *Pacific Insects*, 16 (4) : 455-463.

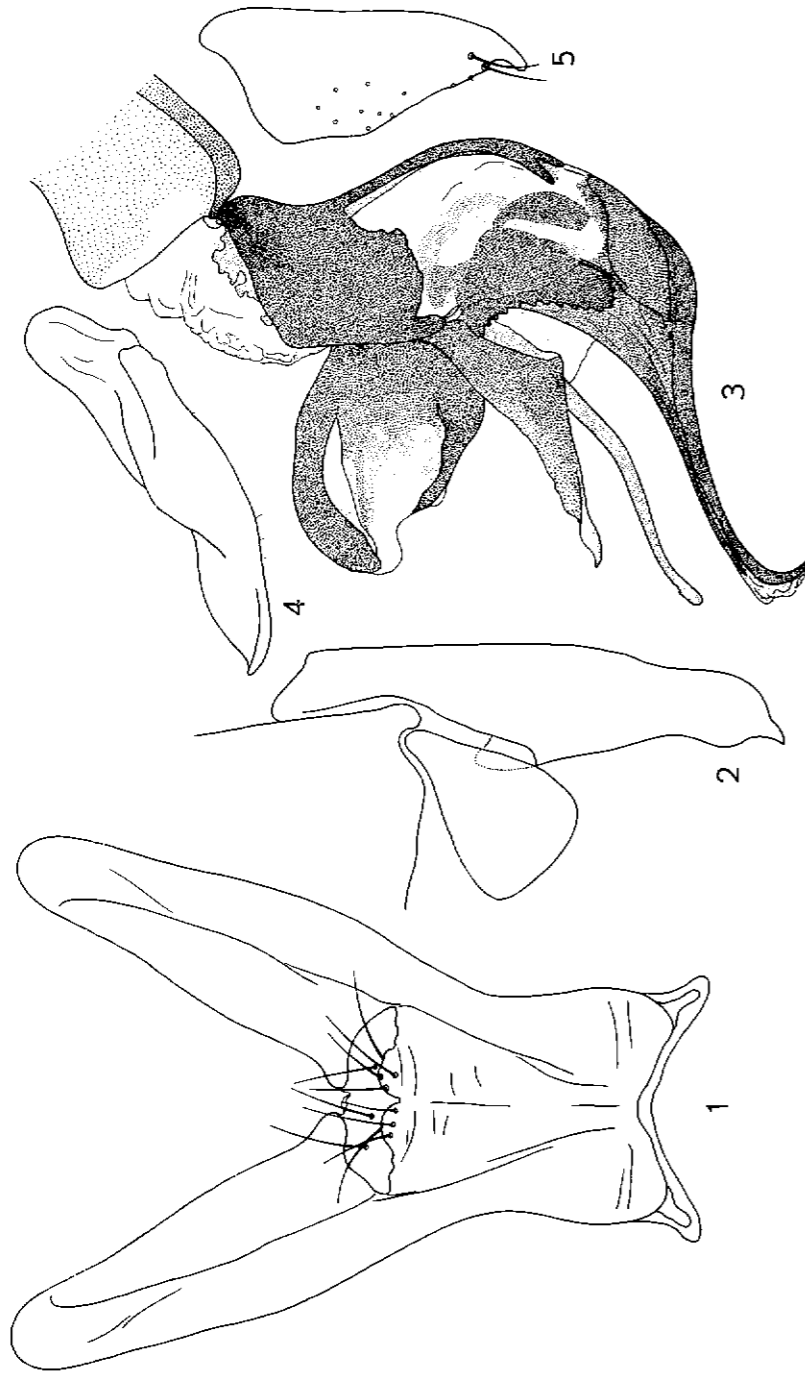


FIG. 1 — *Pseudothyrsocnema fernandae* n. sp. : 1 = sternite V ; 2 = cerques et paraboles ; 3 = distiphallus ; 4 = prégonites ; 5 = postgonites.