

**TYCHOSARCOPTES ORPHANUS** g. n., sp. n. :  
NOUVEL ACARIEN DE LA FAMILLE SARCOPTIDAE\*

par A. FAIN\*\*

L'acarien qui est décrit dans cette note a été découvert dans des circonstances assez particulières qu'il me paraît intéressant de relater ici.

Récemment, en examinant une boîte qui avait servi précédemment à des envois de matériel, je fus surpris d'y découvrir emballées dans l'ouate restée au fond de la boîte, deux préparations qui étaient collées ensemble au moyen d'une bande de cellophane adhésive. En examinant ces préparations je constatai qu'elles renfermaient trois acariens mâles appartenant à un nouveau genre et à une nouvelle espèce de Sarcoptidae.

Ces préparations m'avaient échappé au moment où j'avais reçu cette boîte. Je ne puis malheureusement pas me rappeler qui était l'expéditeur de cette boîte, ni quand elle me fut envoyée. Par ailleurs ni la boîte ni les préparations ne portaient la moindre indication qui m'aurait permis d'en retrouver l'origine.

L'absence d'indications sur les préparations et le mode rudimentaire de l'emballage m'incitent à penser que ces préparations n'avaient pas été faites par un acarologue. Je me demande par ailleurs si c'est à moi que ce matériel était destiné car dans ce cas j'aurais dû en être informé par une lettre accompagnant cet envoi, or je n'ai pas le souvenir d'avoir reçu une telle lettre.

L'origine de ces acariens reste donc un mystère. Il faut espérer que le présent article tombera un jour sous les yeux de celui qui les a récoltés ou nous les a adressés, volontairement ou non. C'est alors seulement que l'hôte et la localité de ces acariens pourront être établis.

\* Déposé le 3 mars 1976.

\*\* Institut de Médecine Tropicale, Nationalestraat 155, B-2000 Antwerpen.

Famille **SARCOPTIDAE** MURRAY, 1877

Sous-famille **Sarcoptinae** MURRAY, 1877

Genre **Tychosarcoptes** gen. n.

*Définition* : Seul le mâle est connu. Ce genre se distingue de tous les autres genres connus dans la sous-famille par l'existence d'une soudure entre le sternum et les épimères II. Les épimères II sont très longs et recourbés en dehors à leur apex. Les épimères III et IV sont soudés de chaque côté formant des arcs restant largement séparés sur la ligne médiane. Tarses I-II avec une ventouse longuement pédonculée. Tarses III et IV sans ventouses. Face dorsale du corps avec 4 écussons ponctués médians : un petit écusson antérieur situé en avant des poils *vi*, un grand écusson plus long que large situé entre les *sc e* et les *d 1*, un écusson beaucoup plus large que long situé immédiatement en arrière du précédent et enfin un écusson postérieur contournant le corps en arrière et échancré dans sa partie antérieure où il enveloppe l'anus. Tarses I et II avec 3 épines, tibiotarses III et IV avec respectivement 2 et 0 épines.

*Espèce type* : *Tychosarcoptes orphanus* sp. n.

*Nom du genre* : Le nom *Tychosarcoptes* est formé du nom grec *tyche* qui signifie chance, hasard et du nom du genre *Sarcoptes*.

*Situation systématique et degré d'évolution du genre Tychosarcoptes* :

L'existence de 5 articles aux pattes IV et l'absence de prolongements chitineux (ongles) aux tarses situent ce genre parmi les Sarcoptinae. Celui-ci ne s'accorde cependant pas parfaitement avec les autres genres de cette sous-famille à cause de la présence de 3 épines sur les tarses I et II (pour 2 épines chez les Sarcoptinae) et de l'absence d'épines sur les tibiotarses IV (pour 1 épine chez les Sarcoptinae).

Par la présence de 3 épines sur les tarses I-II et le grand développement des écussons dorsaux ce nouveau genre paraît plus primitif que les autres membres des Sarcoptinae. Notons cependant l'absence de ventouse aux pattes IV, ce qui est un signe d'évolution. Ce genre présente en outre des signes de spécialisation et notamment le grand développement et la soudure des épimères I et II, caractères qui sont probablement en rapport avec

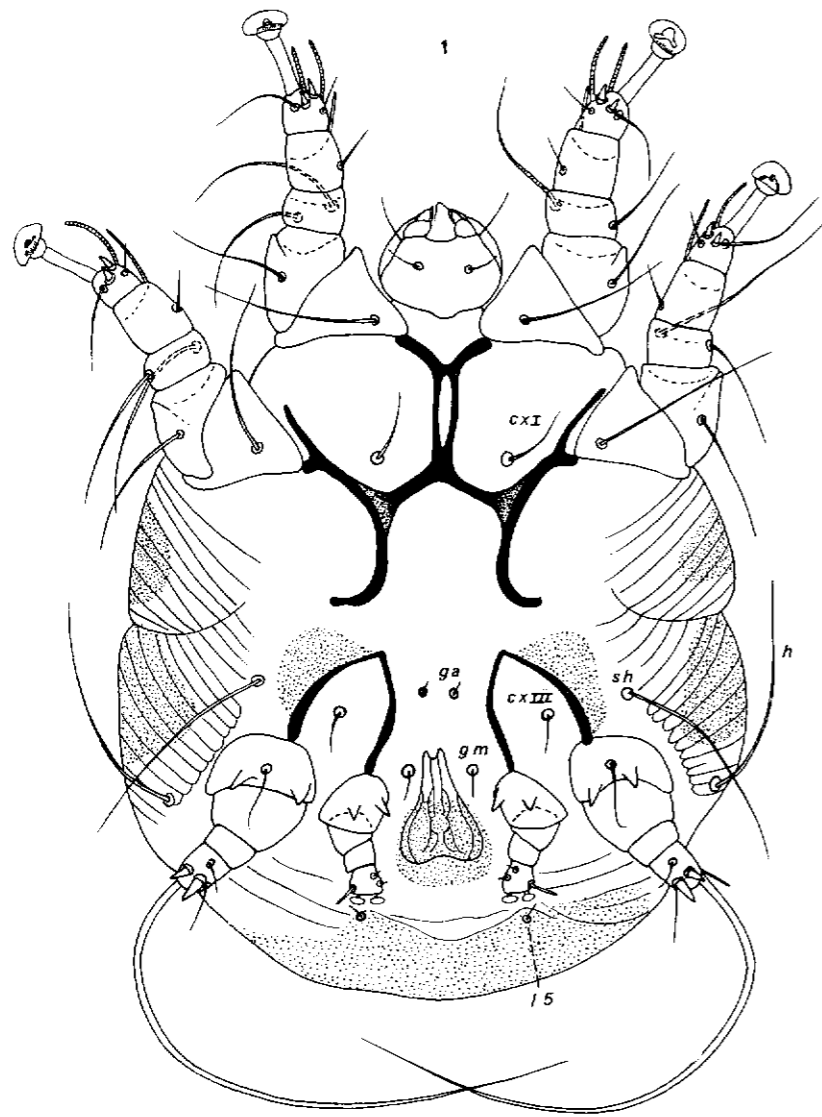


FIG. 1. — *Tychosarcoptes orphanus* sp. n. : Mâle en vue ventrale.

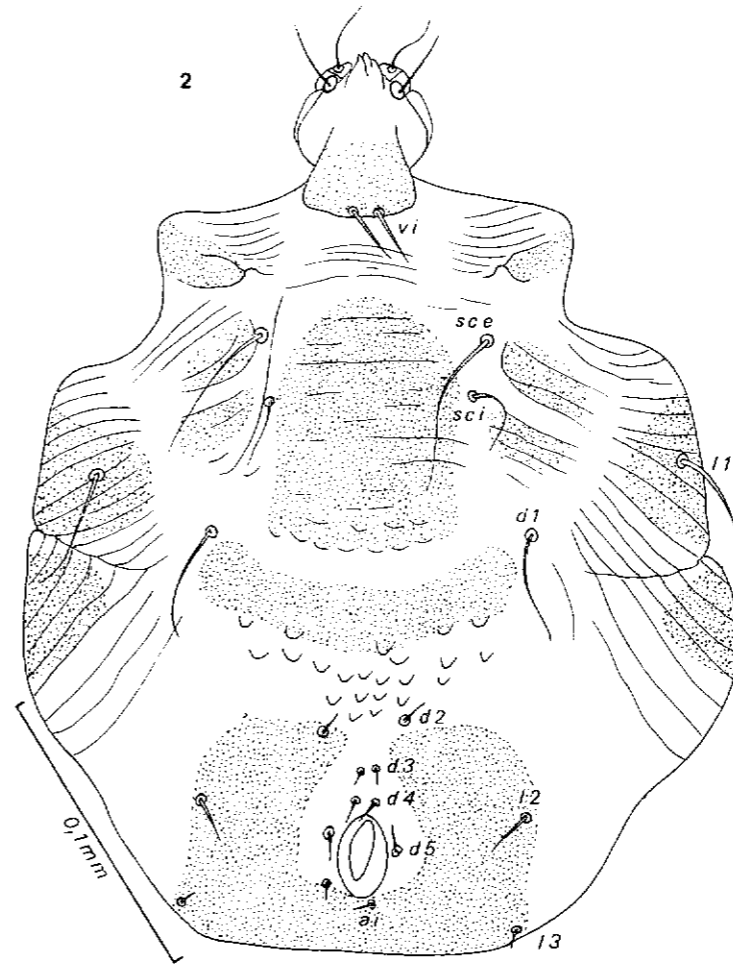


FIG. 2. — *Tychosarcoptes orphanus* sp. n. : Mâle en vue dorsale.

l'allongement des pattes I-II. Notons comme autre signe d'évolution la présence d'apophyses triangulaires sur les trochanters III-IV.

**Tychosarcoptes orphanus** sp. n.

MÂLE (fig. 1-2) :

L'holotype est long de 293  $\mu$  (gnathosoma compris), large de 225  $\mu$ . Un paratype est long de 302  $\mu$ , large de 231  $\mu$ . Les écussons dorsaux sont peu sclérifiés. En dehors de ces écussons la cuticule dorsale porte une striation espacée et interrompue par endroits. Cette striation passe en partie sur l'écusson postscapulaire. Il existe une zone écailleuse peu marquée, entre la région anale et l'écusson postscapulaire. Autres caractères comme décrits dans la définition générique. Notons encore que les trochanters III et IV portent deux apophyses triangulaires dirigées vers l'arrière. L'anus est dorsal. L'organe mâle est triangulaire à base postérieure. Tous les poils du dos sont piliformes.

*Hôte et localité :*

Inconnus. Holotype mâle dans la collection de l'Institut royal des Sciences Naturelles de Blegique, deux paratypes mâles dans la collection de l'auteur.

**BIBLIOGRAPHIE**

- FAIN A., 1968. — Etude de la variabilité de *Sarcoptes scabiei* avec une révision des Sarcoptidae. *Acta Zool. Pathol. Antwerp.* 47 : 1-196.  
 FAIN A., HOVELL G.J.R. and HYATT K.H., 1972. — A new Sarcoptid mite producing mange in albino guinea-pigs. *Acta Zool. Pathol. Anverp.* 56 : 73-82

SUR L'EXISTENCE EN EUROPE  
 DE **DOLOPTERYX DOMESTICA** SMITHERS, 1958  
 (Psocoptera : Psyllipsocidae) \*

par Nico SCHNEIDER\*\*

Avant 1973, *Dolopteryx domestica* SMITHERS, 1958, n'était connu que de la Rhodésie du sud ; mais cette année, un individu femelle fut capturé en Suisse (Graubünden, Unterengadin) par Ch. LIENHARD (in litt.). En 1974 et 1975, nous avons nous-même constaté l'existence de ce Psoque domicole au Grand-Duché de Luxembourg, en diverses stations ; enfin, toujours en 1975, l'espèce était capturée aux environs de Bruxelles, à Evere, Belgique, par P. DESSART (*Bull. Ann. Soc. r. belge Ent.*, 1976 112 :)

L'espèce étant peu connue, nous jugeons utile d'en donner une description sommaire.

*Longueur du corps :*

De 1,3 à 1,7 mm.

*Coloration :*

Corps (fig. 1) relativement blême ; tête brun clair, avec quelques macules rouges, dont une sur le front et une autre à la base des antennes ; yeux composés rouge-noir chez l'adulte, rouges chez la larve ; thorax brunâtre ; antennes et palpes hyalins ; ailes mésothoraciques hyalines, la nervation périphérique et discale brunâtre ; pattes hyalines ; abdomen blême, avec deux larges fascies dorsales brun-rouge et les deux segments terminaux brun foncé. Les exemplaires luxembourgeois d'Echternach sont beaucoup plus pigmentés que ceux de Luxembourg-ville et de Bruxelles ; un exemplaire d'Echternach a l'abdomen verdâtre, avec les deux fascies rouges.

\* Déposé le 3 mars 1976.

\*\* Rue Tony-Dutreux, 79, L-Luxembourg-ville, Grand-Duché de Luxembourg, ou Laboratoire de Biologie, Lycée Hubert-Clement, L-Esch-sur-Alzette.