

CONTRIBUTION A L'ETUDE
DES COLEOPTERES LUCANIDES

Description d'une nouvelle espèce
de *Neolucanus* du Laos*

par Hughes E. BOMANS** et Pietro RATTI***

Les récoltes effectuées par J.A. RONDON au Laos entre 1964 et 1967 continuent à livrer des nouveautés. Cette fois il s'agit d'un *Neolucanus* que nous avons tout d'abord assimilé à l'espèce *parryi* de LEUTHNER. Ayant toutefois constaté que l'ensemble de ces insectes dépassait la taille moyenne de tous les exemplaires comparés de *parryi*, nous en avons repris l'étude et nous avons pu ainsi déceler une nouvelle espèce.

Neolucanus similis sp. n.

Insecte trapu, bicolore, brillant.

♂ — Tête quadrangulaire, plate, avec une légère dépression située entre les yeux ; deux fois aussi large que longue ; très finement granuleuse et luisante ; bord frontal fortement concave ; canthus fort saillants, légèrement déprimés en avant et enveloppant complètement les yeux ; joues arrondies et peu saillantes ; épistome invisible. Antennes très longues et grêles ; article 1 plus long que tous les autres réunis et légèrement courbé ; articles 2 à 5 courts et semblables ; articles 6 et 7 présentant un léger pédoncule ; articles 8 à 10 d'aspect spongieux formant la massue antennaire.

Les mandibules ne sont pas plus longues que la tête ; droites ; le bord externe légèrement courbé ; l'apex est recourbé vers

* Déposé le 7 avril 1976.

** 119, Zeestraat — 1960 Sterrebeek (Belgique).

*** 133-22, via Prino — 16016 Cogoletto (Italie).

l'intérieur sur un plan horizontal, et très pointu ; la face supérieure est légèrement canaliculée ; le bord interne est garni de 5 à 6 dents rondes, épaisses et émoussées.

Le prothorax est légèrement trapézoïdal, fortement bombé et, comme la tête, entièrement couvert de très fines ponctuations lui donnant un aspect luisant ; bord antérieur fortement bisinué ; angles antérieurs très avancés encadrant profondément la tête ; côtés légèrement concaves au milieu ; angles médians émoussés placés très bas ; une large échancrure arrondie rejoint les angles postérieurs très aigus ; le bord postérieur est très légèrement bisinué.

L'écusson est petit, brillant, lisse et pointu.

Les élytres sont relativement courts, fortement bombés, allongés et très brillants ; la base est à peine concave ; les angles huméraux très fortement arrondis ; les côtés sont très régulièrement arrondis de l'épaule à l'apex, et aplatis sauf à hauteur des angles huméraux où ils sont légèrement rebordés.

Les tibias antérieurs sont larges, puissants et garnis du côté externe par quatre dents aigües en plus de la fourche terminale ; les tibias médians et postérieurs sont courts, inermes et garnis d'une touffe de soies dorées à la base de la face interne. Les tarses sont longs.

Le dessous est entièrement très brillant. Le menton est couvert d'une épaisse pilosité dorée. La saillie prosternale est longue ; la pointe est émoussée et dirigée nettement vers l'arrière. Le métasternum porte une très légère saillie entre les pattes médianes, et est garni sur les côtés d'une légère pilosité dorée.

La coloration est nettement marquée. La tête, le prothorax, les cuisses, les tibias et l'entièrement du dessous sont brun-rouge très foncé, pratiquement noir. Les mandibules, les tarses, un large dessin triangulaire partant de la base des élytres vers l'apex, ainsi que la bordure extérieure des élytres, sont d'un noir très profond. Enfin les moitiés externes des élytres sont de teinte jaune-buis.

♀ — Dans l'ensemble semblable au mâle à l'exception de la forme des mandibules qui sont très larges et plates ; le front est encore plus creusé ; les canthus sont plus développés ; l'angle médian des côtés du pronotum est plus arrondi ; les tibias antérieurs sont plus aplatis. Le menton est garni de soies très éparées.

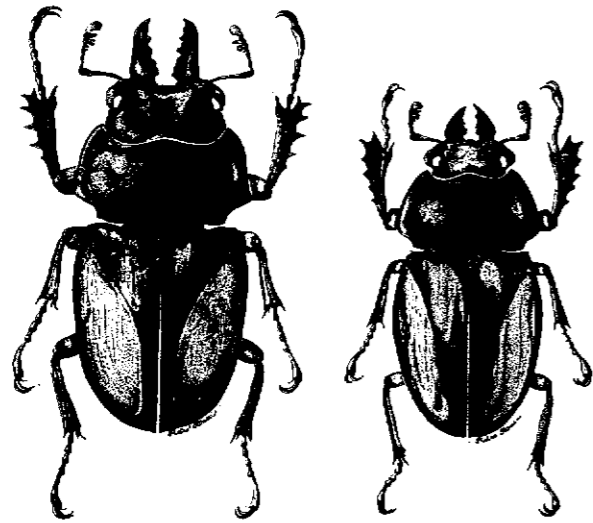


FIG. 1. — *Neolucanus similis* sp. n. à gauche le mâle, à droite la femelle
Tous deux grossis à 1,33 ×.

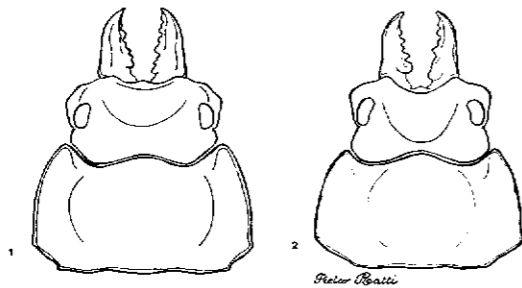


FIG. 2. — Profil de la tête et du pronotum de (× 2). 1. *Neolucanus similis* sp. n. ; 2. *Neolucanus parryi* LEUTH.

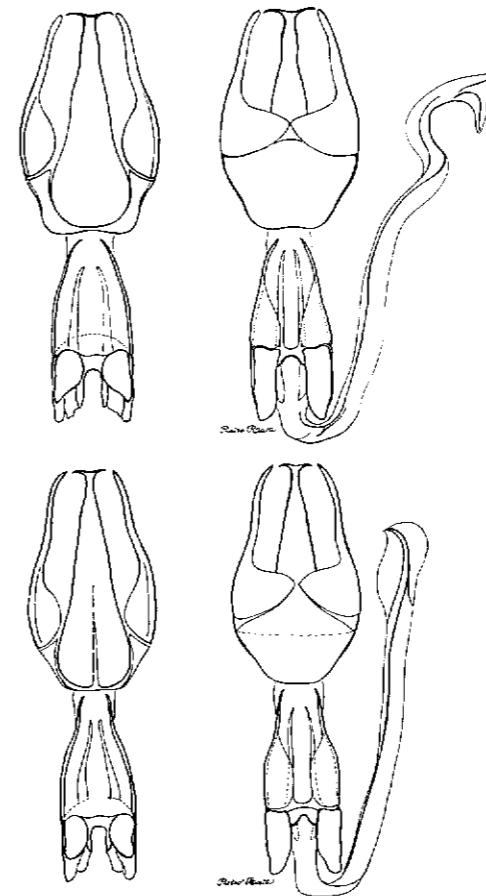


FIG. 3. — Appareil génital de *Neolucanus similis* sp. n. en haut ; en bas de *Neolucanus parryi* LEUTH.

Dimensions des types (en mm)	Holotype	Allotype
Longueur totale, mandibules incluses	38	34
Longueur des mandibules	5,5	2,8
Largeur maximales aux élytres . . .	15,9	16
Largeur maximale au prothorax . .	15,1	15,5

HOLOTYPE : 1 ♂, Laos, Ban Van Heua, 800 m., 30 septembre 1966, réc. J.A. Rondon, in-coll. H.E. Bomans.

ALLOTYPE : 1 ♀, Laos, Ban Van Heua, 800 m., 15 décembre 1966, réc. J.A. Rondon, in-coll. H.E. Bomans.

PARATYPES : Laos, P.K. Khouai, 7 ♂ 2 ♀, 15-IX au 15-XII-1963 ; id. 2 ♂ 5 ♀, 8-IX au 16-XII-1964 ; id. 4 ♂ 2 ♀, 30-VIII au 29-X-1965 ; id. 6 ♂ 11 ♀, 30-IX au 15-XII-1966 ; Parkading, 2 ♀, 12 et 27-X-1964 ; Thong Pheng, 11 ♂ 2 ♀, 30-VIII au 30-XI-1965 ; id. 26 ♂ 14 ♀, 30-VIII au 30-XI-1966 ; Sayabourri, 1 ♀, 1966 ; Ban Van Heua, 4 ♂ 4 ♀, 15-VII au 15-XII-1965 ; id. 8 ♂ 9 ♀, 15-VII au 15-XII-1966 ; id. 10 ♂ 2 ♀, 15-VIII au 30-X-1967. Réc. J.A. Rondon. In-coll. H.E. Bomans, P. Ratti et J.P. Lacroix.

Nous présentons un schéma des têtes, des pronotum et des appareils génitaux mâles des deux espèces. Cela permet de se rendre compte immédiatement des nettes différences existant entre *Neolucanus similis* et *parryi*.

NOTICES TAXONOMIQUES*

par S.G. KIRIAKOFF**

A. Spécimens-types perdus :

D^r. E.C.G. Pinhey, National Museum of Rhodesia, Bulawago, nous informe que les spécimens-types des espèces ci-dessous, décrites par nous dans les *Bull. Ann. Soc. r. belge Ent.*, 1975, 111 : 197-203 : *Heraclia jacksoni*, *Pseudagoma pinheyi* et *Brephos sublata* (Lepidoptera : Agaristidae) ont été perdus au cours de leur voyage de retour.

B. Note taxonomique :

D^r. I.W.B. Nye, British Museum (Natural History), nous fait remarquer que *Agarista eriopis* HERRICH-SCHAEFFER est le type du genre *Pristoceraea* KARSCH, 1895. De ce fait *Eriopana* KIRIAKOFF et VIETTE (espèce-type *Agarista eriopis* HERRICH-SCHAEFFER), 1974 devient un synonyme junior de *Pristoceraea*.

D'autre part, le nom générique *Charitosemia* KIRIAKOFF, 1955, *Bull. Inst. r. Sci. nat. Belgique*, 31(69) : 1, devient disponible pour les espèces *Pristoceraea albigutta* KARSCH, 1896, et « *Protoceraea* » *geraldi* KIRBY, 1896 (espèce-type du genre *Charitosemia*), qui ne sont pas congénériques avec *P. eriopis*.

* Reçu le 4 avril 1976.

** Rijksuniversiteit Gent, Instituut voor Dierkunde, Laboratorium voor Morfologie en Systematiek, K.L. Ledeganckstraat 35, B-9000 Gent.