

NIEUWE INTERSEXUELE SPIN VOOR BELGIE : GONATIUM RUBELLUM (BLACKWALL)*

door L. BAERT**

Op 3 december 1975 werden in een naaldbos (*Pinus sylvestris* L.) te Nazareth (nabij Gent) 18 exemplaren (11 ♂♂, 7 ♀♀) gevangen van *Goniatium rubellum* (BLACKWALL). Een van deze exemplaren vertoonde zowel mannelijke als vrouwelijke kenmerken (zie fig. 6).

In het geval de ♂♂ en ♀♀ structuren volledig normaal ontwikkeld zijn spreekt men van gynandromorfe spinnen, indien deze structuren echter rudimentair aanwezig zijn kan men enkel spreken van intersexualiteit.

BESCHRIJVING

Cephalothorax: Bij normaal ontwikkelde mannetjes verheft de kopstreek (ogenveld) zich tot een bult. Bij vrouwelijke exemplaren is deze verhevenheid uitermate zwak ontwikkeld. Deze bultvormige kopstreek is bij de gevonden intersexuele spin aanwezig doch kleiner dan bij de normale mannetjes.

Pedipalpen: De mannelijke palpleden zijn duidelijk herkenbaar, maar hebben hun normaal adult ontwikkelingsstadium niet bereikt. De tarsi zijn opgezwollen. De tarsale structuren die normalitair hieruit ontstaan (het cymbium, het paracymbium en het palporgaan of typisch ♂ kopulatieorgaan) zijn niet gedifferentieerd tot volwaardige structuren. Het geheel wordt omsloten door een volledig gesloten membraan. Deze toestand is vergelijkbaar met de tarsi tijdens het III^e instarstadium (subadult) van

* Déposé le 5 mai 1976.

** Huidigadres: Koninklijk Belgisch Instituut v. Natuurwetenschappen, Vautierstraat 31, 1040 Brussel.

de spin, m.a.w. de tarsi zouden één vervelling te weinig hebben doorgemaakt.

Linkerpalp (fig. 1): De patella is sterk opgezwollen (doch minder dan bij normale ♂♂). De strek gepigmenteerde tand is

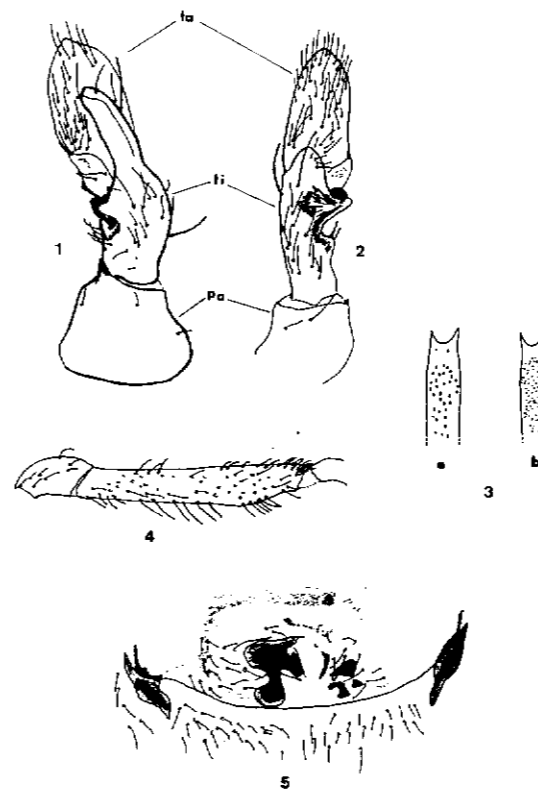


FIG. 1-5. — Intersexuele spin. *Goniatium rubellum* 1 linker pedipalp (dorsaal zicht) 45: 1; 2 rechter pedipalp (dorsaal zicht) 45: 1; 3 a rechter I^e tibia van intersexuele spin (ventraal) 23: 1; 3 b rechter I^e tibia van normaal ♂ individu (ventraal) 23: 1; 4 buitenzijde van rechter I^e tibia van intersexuele spin 23: 1; 5 epigyne 45: 1. — ta: tarsi; ti: tibiae; pa: patella.

zwakker ontwikkeld. De hoofdapophyse van de tibia bereikt bijna zijn normale grootte, de buitenste apophyse is rudimentair.

Rechterpalp (fig. 2): De patella is weinig verdikt en bezit een sterk gereduceerde gepigmenteerde tand. De hoofdapophyse is

sterk gereduceerd, terwijl de buitenste apofyse praktisch zijn normale grootte bereikt.

Looppoten: Bij normale ♂♂ individuen vertonen de twee eerste paar poten de volgende kenmerken (in mindere mate voor het II^e paar):

- Femur ventraal met een dubbele rij stekels.
- Tibia sterk gebogen, aan het uiteinde verdikt. Op de volledige onderzijde van de tibiae zijn talrijke lange haren ingeplant, dichter opeengepakt ter hoogte van de verdikking (fig. 3 b).

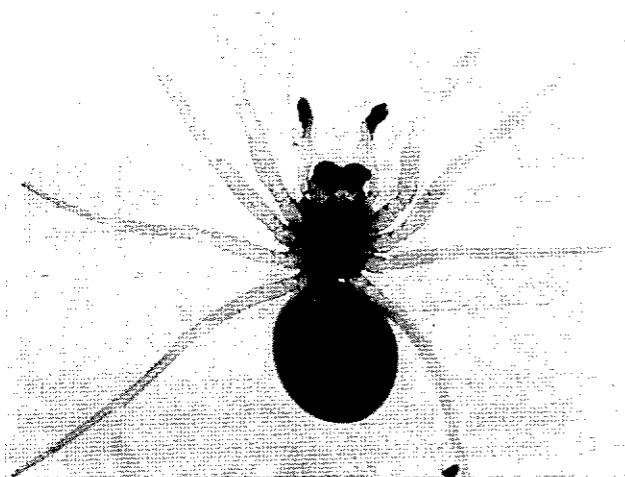


FIG. 6. — Ventraal zicht van intersexuele *Gonatium rubellum* (BLACKWALL) ♀: 1.

- Metatarsus ventraal met een dubbele rij korte gebogen stekels.

Bij de gevonden intersexuele spin komen deze kenmerken niet voor op het II^e paar poten.

De kenmerken hierboven vermeld worden wel aangetroffen op het eerste paar poten van het intersexueel exemplaar. De lange haren op de tibia zijn iets grover van structuur en zijn meer verspreid ingeplant (fig. 3 a en 4).

Epigyne (fig. 5): Enkel de rechterhelft is ontwikkeld doch rudimentair. Op de linkerhelft zijn een aantal gecuticuliseerde plaatvormige structuren zichtbaar.

BESLUIT

Dit beschreven exemplaar is een typisch voorbeeld van totale intersexualiteit. Er is hier geen sprake van regelmatig gynandromorfisme, aangezien de cephalothorax, de I^e en II^e paar poten en de pedipalpen niet de volledig ontwikkelde ♂♂ karakteristieken vertonen. De epigyne is eveneens onvolledig ontwikkeld.

RESUME

L'auteur donne la description d'une araignée intersexuée récoltée en Belgique: *Gonatium rubellum* (BLACKWALL).

Le céphalothorax, la première paire de pattes et les deux pédipalpes montrent des caractères rudimentaires mâles, tandis que l'abdomen porte une épigyne plus ou moins déformée.

Laboratorium voor Ecologie
der dieren,
zoögeografie en natuurbehoud
Dir. Prof. J. Hublé
K.L. Ledeganckstraat 35
9000 Gent