

autre un peu plus courte et comprenant une base en anneau ovale surmontée d'une longue expansion sinuée, la troisième est très courte et repliée en triangle. Styles relativement courts, munis chacun de deux robustes soies, et dont l'extrémité apicale du bord externe est largement arrondie.

Femelle inconnue.

Ethiopie, Jimma, VII-VIII. 1971, 1 seul mâle (G. de ROUGE-MONT). Holotype au Mus. R. Afr. Centr. Tervuren.

### TMESIPHORINI

#### 8. *Tapiloites* JEANNEL

*Tapiloites* JEANNEL, 1957, Rev. fr. d'Ent., XXIV, p. 352 ; espèce type : *pantosi* JEANNEL — JEANNEL, 1959, Ann. Mus. R. Congo Belge, 75, pp. 662-663.

Genre unispécifique bien caractérisé par la conformation aberrante des palpes maxillaires et par le premier tergite abdominal nettement plus long que le deuxième.

*Tapiloites pantosi* JEANNEL, 1957, l.c. — JEANNEL, 1959, l.c.

Espèce dont la rareté apparente résulte vraisemblablement d'une biologie particulière inconnue. Elle a été décrite d'après une seule femelle originaire du Zaïre et recueillie sous une touffe d'épiphytes à Tapili, dans l'Uele. Le mâle a été trouvé en août 1967 par le R.P. Maurice LEJEUNE également au Zaïre, mais au Kivu dans la plaine de la Semliki. Cette découverte permet de compléter la diagnose de l'espèce.

Antennes du mâle ayant les deux articles distaux différenciés (fig. 17) : base de l'article 10 longuement prolongée en cuilleron au côté interne ; article 11 offrant, également au côté interne, une épine surplombant le cuilleron de l'article 10 avec lequel il constitue un mors.

Edéage allongé (fig. 18), la capsule basale petite mais offrant une fenêtre dorsale relativement grande ; lobe médian engainant, largement et longuement échancré dorsalement, son extrémité distale découpée. Une longue pièce interne très pigmentée montre une extrémité apicale digitée. Styles robustes, dont l'extrémité distale sétifère est brusquement coudée vers l'intérieur.

### *Crocidurobia transvaalensis* sp. n., A NEW MYOBIID FROM SOUTH AFRICA (ACARINA : PROSTIGMATA, MYOBIIDAE)\*

by A. FAIN\*\* and F. ZUMPT\*\*\*

The species that we describe here has been found by the junior author on a shrew, in Transvaal.

This species is close to *Crocidurobia multisetosa* (LUKOSCHUS and DRIESSEN, 1969) but it is clearly distinguished from the latter by the following characters :

*In the female :*

1) There are 9 median additional hairs between the *ic 4* and the *l 5* setae instead of 14 in *C. multisetosa*. These additional hairs are much stronger and situated more posteriorly than in that species.

2) The *d 4*, *l 3*, *l 4* setae are much thicker and approximately from 2 to 3 times longer than the *d 3* setae.

3) The *vi* and *ve* setae are situated on a transverse punctate shield.

4) The two paramedian triangular prolongations of the cuticle along the posterior margin of coxae I are smaller.

5) There is a small median genital copulatory orifice, with sclerotized walls, immediately in front of *ic 4* setae.

\* Déposé le 11 mai 1974.

\*\* Institut de Médecine Tropicale, Nationalestraat 155, B-2000 Antwerpen.

\*\*\* South African Institute for Medical Research, Johannesburg South Africa.

In the male :

- 1) The genital orifice is more anterior and is situated in front of the *d 1* setae.
- 2) The *l 1* setae are long and strong.

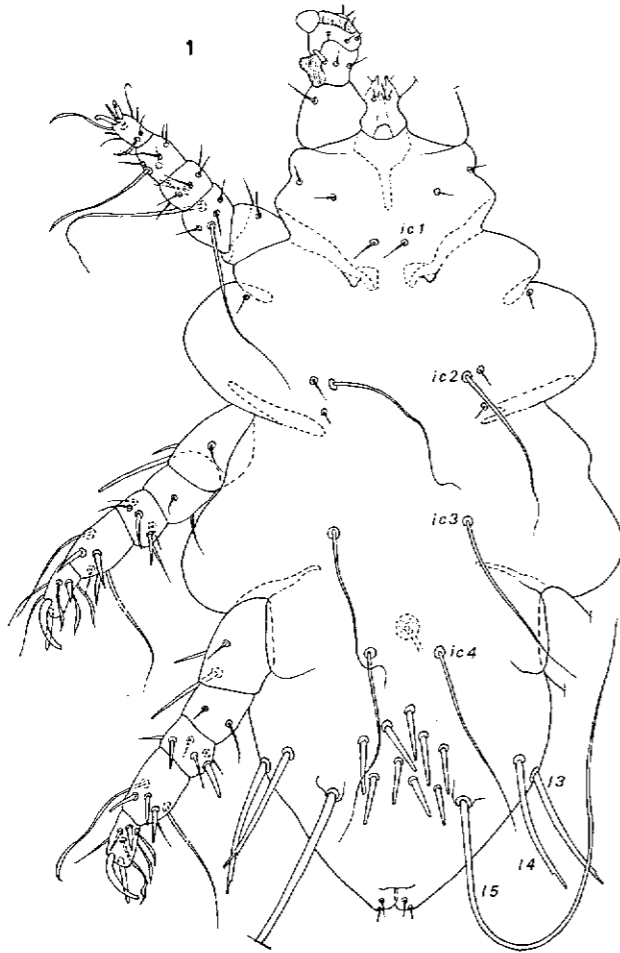


FIG. 1 : *Crocidurobia transvaalensis* sp. n. Female holotype, ventrally.

FEMALE (holotype) (fig. 1-2) : Total length (gnathosoma included but without the palps) 561  $\mu$ , maximum width 280  $\mu$ .  
 Dorsum : *vi*, *ve*, *sci*, *sce* and anterior *d* and *l* setae as in *C.*

*multisetosa* but stronger. The *d 3*, *d 4* and *d 5* setae are 33  $\mu$ , 75  $\mu$  and 12  $\mu$  long respectively. The *l 2*, *l 3* and *l 4* setae are strong and approximately 100  $\mu$  long. Genital lobes well developed.

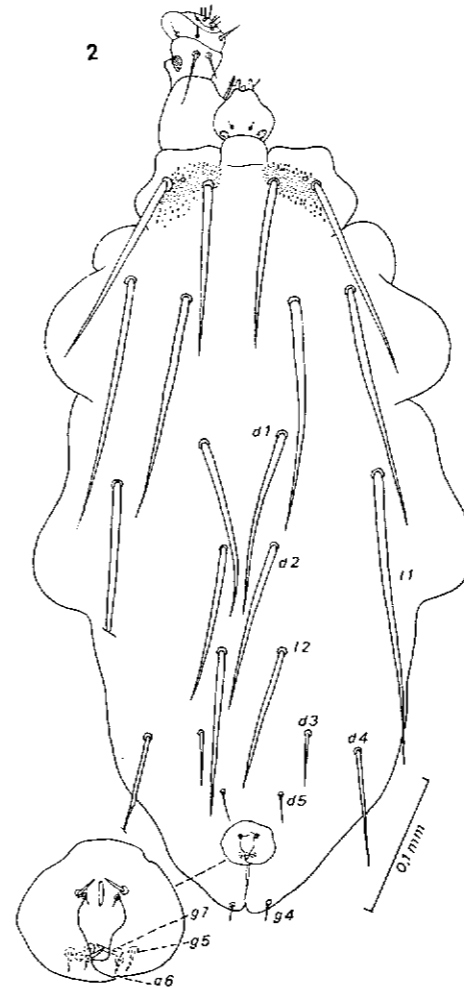


FIG. 2 : *Crocidurobia transvaalensis* sp. n. Female holotype, dorsally.

ped. Venter : Setae as in *C. multisetosa* except de additional setae which are thick and 27 to 40  $\mu$  long. Other characters as in *C. multisetosa*.

MALE (allotype) (fig. 3-4) : Total length 480  $\mu$ , maximum width 175  $\mu$ . Dorsum : *vi*, *ve*, *sci* and *sc e* as in *C. multisetosa* : The *d 1*, *d 2*, *d 3* and *l 2* are short and thin and more or less on a

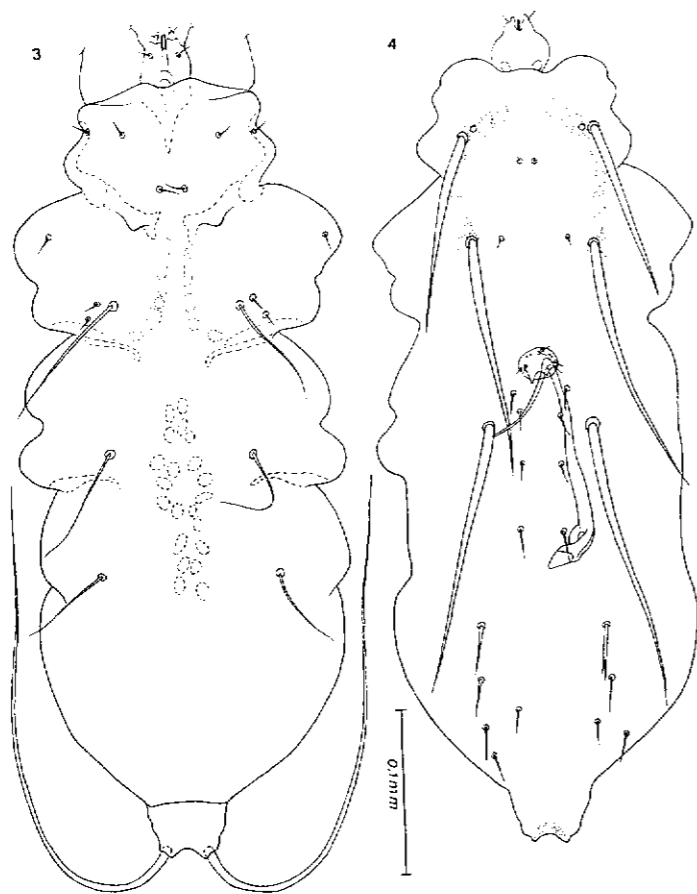


FIG. 3-4 : *Crocidurobia transvaalensis* sp. n. Male allotype.

longitudinal line. The *l 1* is subequal to *sc e*. Genital orifice situated in front of *d 1*, at the level of coxa III and more anterior than in *C. multisetosa*. Penis 180-190  $\mu$  long, partly protruded from the body. Other characters as in *C. multisetosa*.

*Host and locality :*

On a shrew, Muldersdrift, Transvaal, 20.X.1973 (Coll. Z. ZUMPT) (holotype female, allotype male).

*Types :* in the Musée de Tervuren, Belgium.

#### BIBLIOGRAPHY

- FAIN A. — Les Myobiidae d'Afrique au Sud du Sahara et de Madagascar (Acarina : Trombidiformes). *Ann. Mus. R. Afr. Centr. Tervuren, Sci. Zool.* : (sous presse).  
 LUKOSCHUS F. and DRIESSEN F. M., 1969. — *Eadiea multisetosa* sp. n. (Myobiidae : Trombidiformes). *Zool. Anz.*, 182 (5/6) : 383-390.