

thick and rather irregular striation resembling that of *E. longior*. Hysterosomal shield as in *E. longior* but with margins difficult to delimit and laterally it is continuous with the punctation of the striated cuticle. *Venter*: epimera, genital and anal regions as in *E. longior*.

Chaetotaxy: setae *a i* are situated at 12-13 μ from the anterior extremity of the anus. Setae *l 5* is 40-42 μ long in the holotype. In the paratypes the length of *l 5* varies between 40 and 60 μ .

Localities:

1. From floor sweepings and grain debris in cattle barn, College of Agriculture, Ohio State University, Columbus, Ohio, 19 June 1972. Coll. J.C. McGRATH, R.K. HODGSON, and R.A. NORTON (Holotype female and 5 female paratypes).

2. Ex dry debris on barn floor, Ohio Agricultural Research and Development Center, Wooster, Ohio, 11 June 1963. Coll. D.E. JOHNSTON and W. KNÜLLE (1 female paratype).

Holotype in the U.S. National Museum, Washington. Paratypes in the Acarology, Laboratory, Columbus, Ohio and in the collection of A. FAIN.

BIBLIOGRAPHY

FAIN A., 1965. — Les Acariens nidicoles et détriticoles de la famille Pyroglyphidae CUNLIFFE. *Rev. Zool. Bot. Afr.*, 72 (3-4): 257-288.

CONTRIBUTION A L'ETUDE DES COLEOPTERES LUCANIDES Descriptions de **Lucanus** nouveaux ou peu connus

par J.P. LACROIX* et H.E. BOMANS**

La présente note a pour objet de décrire deux nouvelles espèces du genre *Lucanus* SCOPOLI et de compléter la connaissance des espèces du groupe *Lucanus westermanni* WESTWOOD ap. HOPE.

Nous remercions vivement :

M. A. VILLIERS (M.N.H.N. Paris) pour la libre consultation des Collections R. Oberthur et R. Didier,

M. R.D. POPE, Curator of the Coleoptera au British Museum, pour les types qui nous ont été communiqués en temps voulu,

et enfin le Dr. E. WEINREICH (Giessen, All. Féd.) qui nous a guidé précieusement dans la préparation et l'étude des édéages.

LUCANINAE

MCLEAY, 1819, *Horae ent.* I, p. 111; LACORDAIRE, 1856, *Gen.* III, p. 19 (Lucanidae); THOMSON, 1862, *Ann. Soc. ent. Fr.* II, p. 393 (Lucanidae).

Lucanus SCOPOLI

SCOPOLI, 1763, *Entom. Carniol.*, p. 1; PLANET, 1898, *Essai Monogr.*; VAN ROON, 1910, *Coleopt. Catal.*, pars 8, p. 10.

* Attaché au Muséum National d'Histoire Naturelle, à Paris.

** 39, avenue Charles Verhaegen, 1950 Crainhem (Belgique).

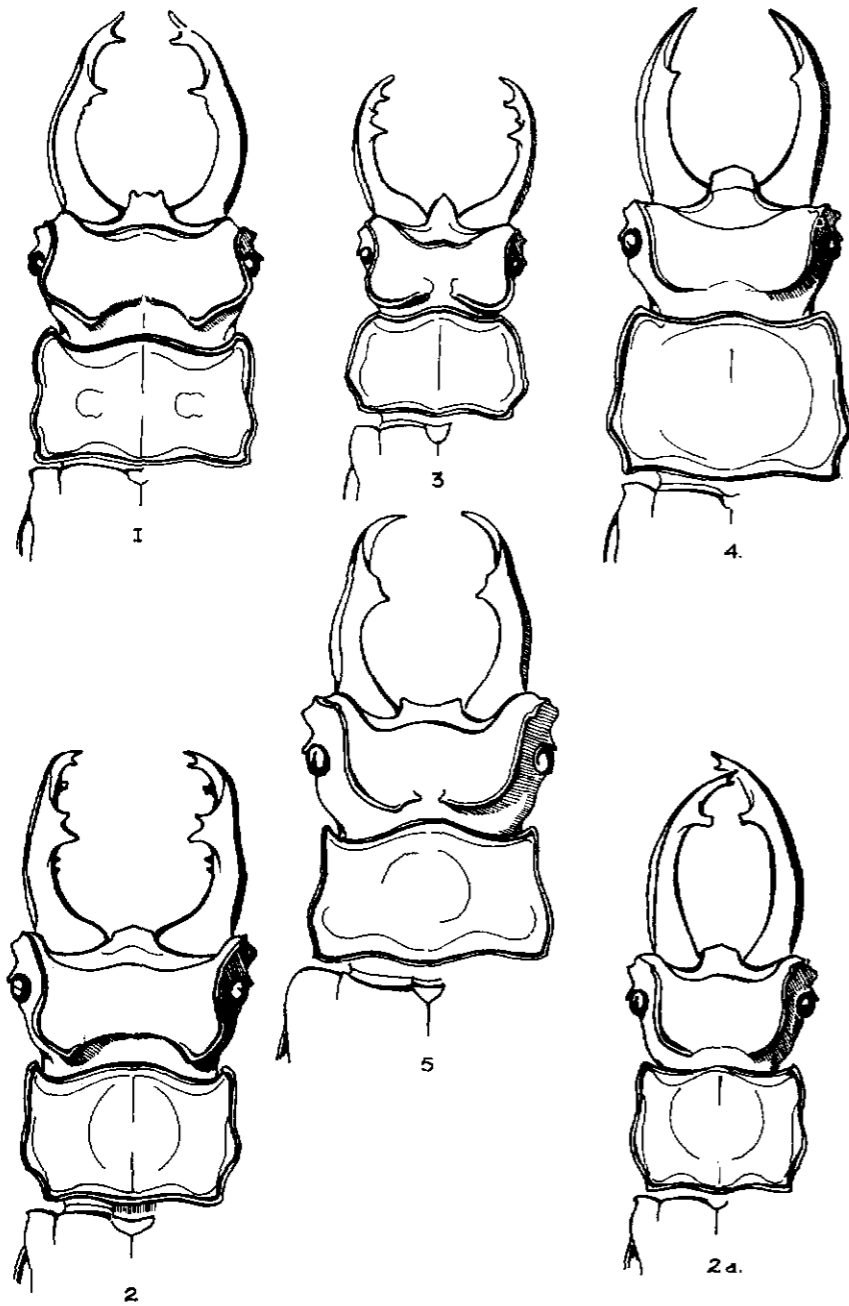


PLANCHE I : FIG. 1 : *Lucanus westermanni* WEST. — FIG. 2 et 2a : *Lucanus smithi* PARRY. — FIG. 3 : *Lucanus dobertyi* BOILEAU. — FIG. 4 : *Lucanus didieri* PLANET. — FIG. 5 : *Lucanus bruanti* LACROIX.

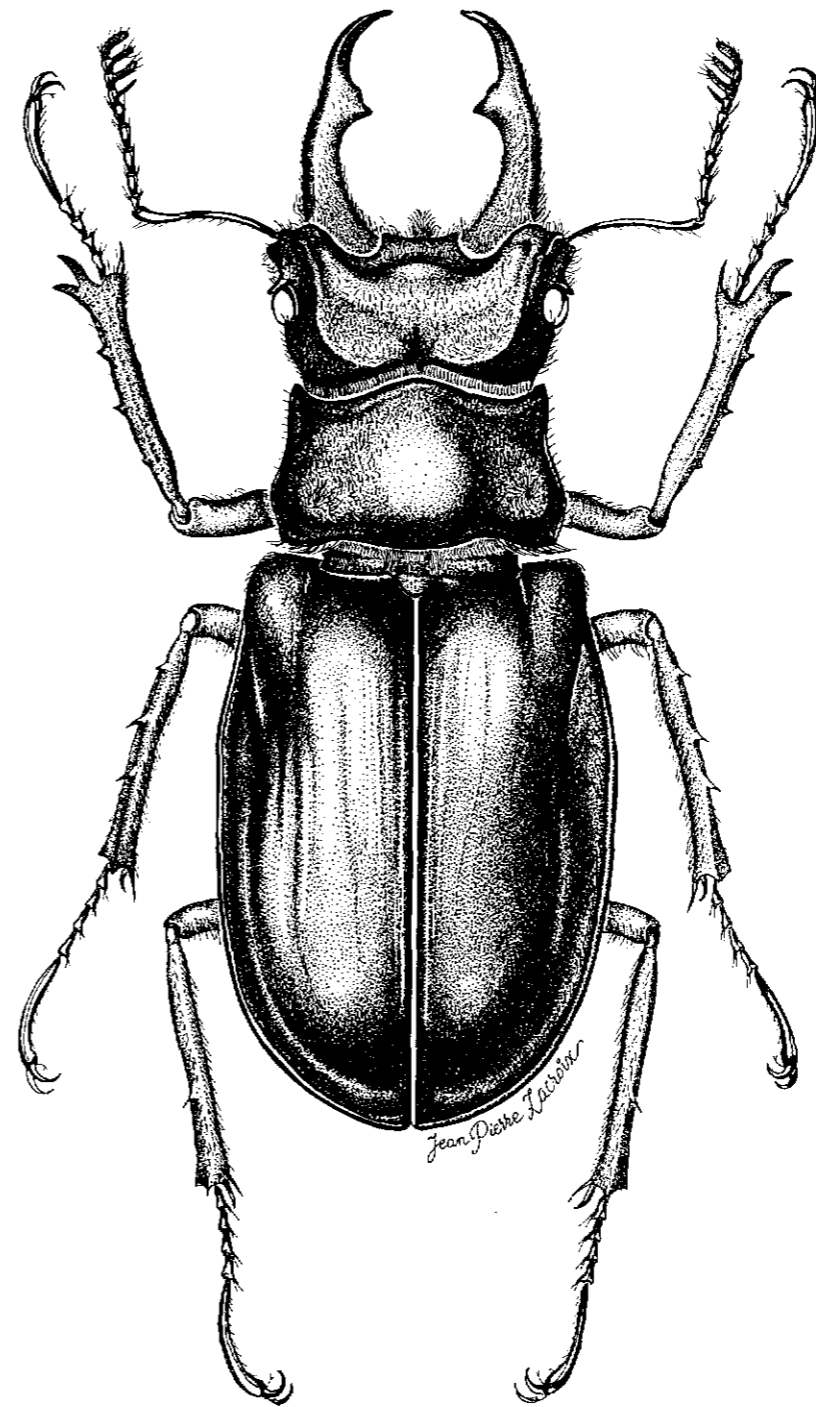


FIG. 1A. — *Lucanus bruanti* LACROIX, Holotype ♂ : British Bootan — Pedang, L. Durel 1914 ; in M.N.H.N., Paris, n° 667A.

Lucanus bruanti nov. sp. (1) fig. 1 et planche I fig. 5.

Holotype ♂ : British Bootan, Pedong, L. Durel rec. 1914. Collection R. Oberthur, M.N.H.N. Paris n° 667A.

Paratype ♂ : Pedong, collection H.E. Bomans (Bruxelles).

♀ : inconnue.

Dimensions : longueur totale, mandibules incluses 34 mm, longueur des mandibules 7,5 mm, largeur du pronotum 9 mm, largeur des élytres 12 mm.

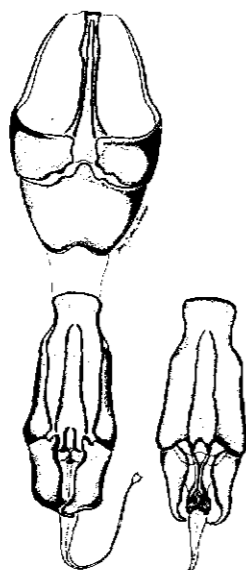


FIG. 1B. — *Lucanus bruanti* LACROIX, Holotype ♂ : Pedang — Edéage : X 25 ; in M.N.H.N., Paris, ex coll. Oberthur n° 667A.

Espèce intermédiaire entre *L. smithi* PARRY et *L. didieri* PLANET Pl. I (fig. 2 et 4) ; en diffère par l'armature mandibulaire, l'épistome, la marge du pronotum et la pilosité jaunâtre recouvrant l'ensemble du tégument dont le fond est d'un beau brun rougeâtre.

Tête trapézoïdale, transverse, finement ponctuée. Bord frontal concave, légèrement renflé en son milieu. Front incliné vers l'avant, terminé par l'épistome large à bordure antérieure concave. Angles

(1) Nous dédions cette nov.sp. « in memoriam » à notre regretté P. Bruant (1928-1972), décédé tragiquement le 21 mars 1972.

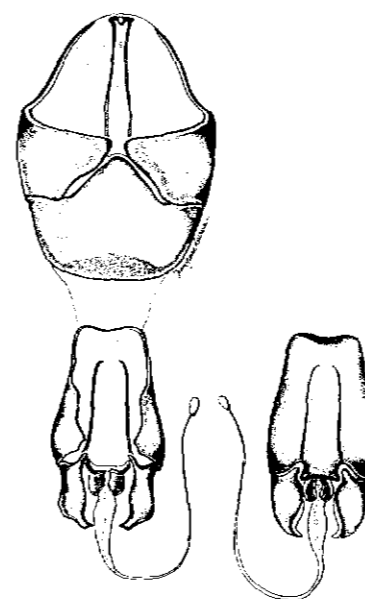


FIG. 2. — *Lucanus didieri* PLANET, Holotype ♂ : Yunnan, Pee Yan Tsin — Edéage ; in coll. H. Boileau.

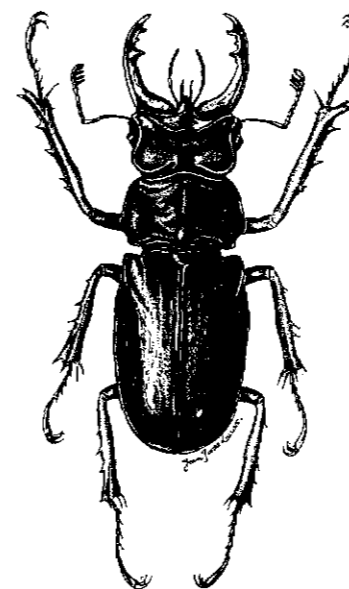


FIG. 3A. — *Lucanus dobertyi* BOILEAU : ♂

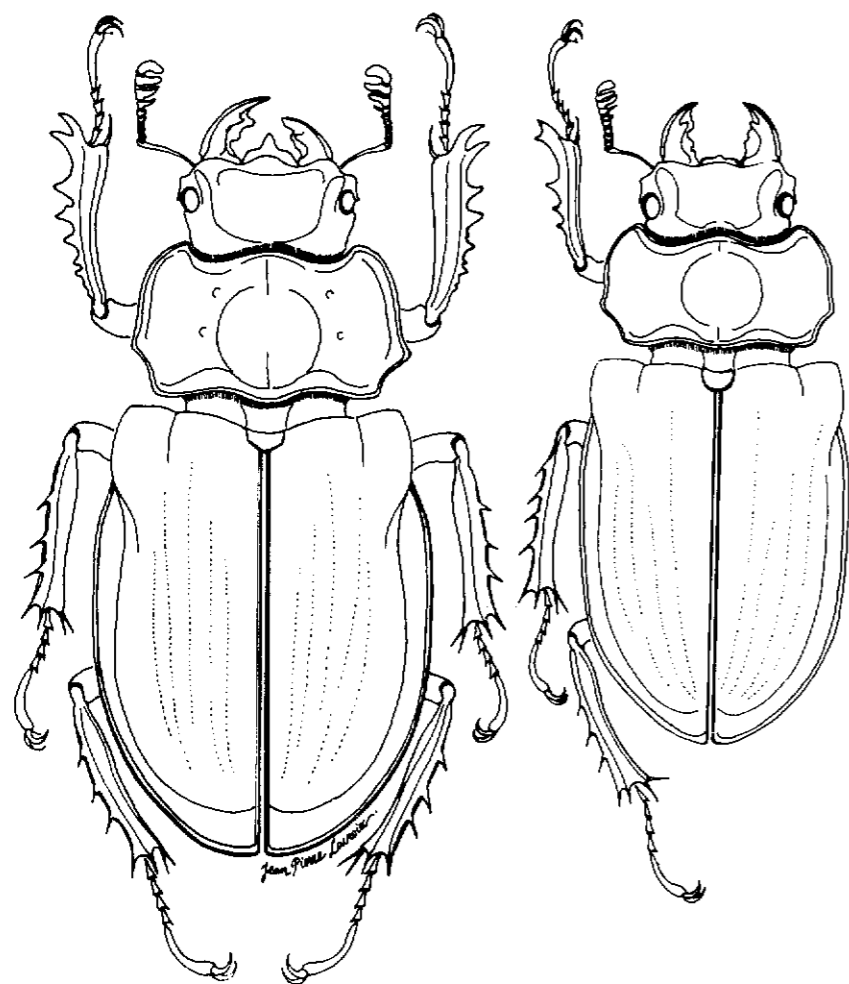


FIG. 3B et 4. — FIG. 3B : *Lucanus dobertyi* BOILEAU, Allotype ♀ : Assam, Khasi Hills ; in coll. H. Bomans ; — FIG. 4 : *Lucanus westermanni* HP., ♀ : Indes anglaises, Kurseong, in M.N.H.N., Paris ex. coll. Oberthur n° 788 A.

latéraux antérieurs tronqués, unis au bord frontal en une saillie émoussée. De cet angle partent deux carènes ; l'une formant le canthus oculaire, l'autre la carène céphalique. Canthus bien dégagé, coudé en arrière de la saillie frontale, puis concave pour entailler l'œil sur son tiers avant, et terminé en pointe aiguë tangente au globe oculaire. Carènes céphaliques bisinuées non rebordeées, s'effaçant vers la nuque. Ces dernières et la carène frontale limitent la surface du disque entièrement plat. La tête est finement ponctuée sur le dessus et le front ; cette ponctuation est un peu plus forte sur le contour des yeux. Le tégument brun-rouge est voilé par une pilosité jaunâtre régulièrement plantée et abondante en arrière de l'œil. Mandibules peu développées, légèrement arquées sur le bord externe, à peine plongeantes en avant, et rentrantes vers l'apex unifide comme chez *L. didieri* PL. Carène interne lisse et concave de la base jusqu'à la dent médiane au delà du milieu. Cette dernière est forte, horizontale, légèrement aiguë et continuée par une lame bisinuée rejoignant le bord interne décroissant jusqu'à l'apex ; formant ainsi l'extrémité unifide et aiguë de l'organe. Surface granuleuse à la base, plus lisse au delà du milieu. Pilosité jaunâtre couvrant entièrement la base et s'éclaircissant jusqu'à disparaître vers l'apex, laissant voir ainsi le tégument de coloration noirâtre. Antennes longues ; le premier article du fouet plus court que les 3^e, 4^e, 5^e et 6^e suivants. Les 4 derniers articles formant le peigne sont aussi allongés que chez *didieri* PL. et plus longs que chez *smithi* PAR. Sur le dessous : mentum transverse, subrectangulaire à angles antérieurs latéraux arrondis. Surface granuleuse et plantée de fines soies blanchâtres longues et espacées.

Sous-menton trapézoïdal, finement granuleux, déprimé en son milieu. Joues fortement granuleuses, déprimées et plantées de longues soies espacées comme le sous-menton.

Pronotum large, subrectangulaire ; bordure antérieure bisinuée, convexe en son milieu, rejoignant les angles latéraux bien marqués. Côtés d'abord concaves puis convexes au niveau de l'angle médian ainsi confondu. Angles postérieurs émoussés mais bien marqués. Bordure postérieure trisinuée convexe en son milieu et vers les angles postérieurs : plantée de soies jaunes très denses sur toute la longueur. Surface bombée finement ponctuée, presque lisse sur le disque, et plantée de soies jaunâtres espacées, plus serrées vers

les côtés et le bord postérieur. Coloration brun rouge apparente sur le disque.

Ecusson de couleur plus foncée que le pronotum de forme ogivale, couvert de points sétigères et planté de fines soies blanchâtres espacées et perpendiculaires à la surface. Sur la face ventrale, le prosternum forme une légère saillie obtuse en arrière.

Elytres allongés, subparallèles, plus longs que la tête et le pronotum réunis, à contour ovalaire, la base suivant le bord postérieur du pronotum. Epauls arrondies débordant la largeur du pronotum, le contour s'élargissant ensuite au-delà du milieu et s'incurvant en s'amenuisant jusqu'à l'angle postérieur émoussé. Surface fortement bombée, brillante à reflets irisés sur le disque. Zone basale plantée de soies jaunes courtes et serrées, moins denses sur le contour élytral et s'espacant jusqu'à disparaître sur le disque.

Mésosternum bombé, arrondi au milieu; métasternum trapézoïdal, convexe, densément planté de soies jaunâtres verticales et longues masquant entièrement le tégument. (Ces soies sont beaucoup plus courtes et moins abondantes chez *smithi* PARRY; identiques chez *didieri* PL.). Segments abdominaux rougeâtres avec un liseré noir sur la bordure de recouvrement, surface satinée couverte de soies courtes et éparses.

Pattes longues, bicolores comme chez *smithi* PARRY; cuisses brillantes à fond noir maculées d'orangé et recouvert de longues soies blanchâtres espacées. Tibias antérieurs droits, à ponctuation espacée, armés de trois dents courtes sur le bord externe, en plus de la fourche. Tibias médians armés de trois épines aiguës sur le bord externe. Tibias postérieurs armés d'une seule épine assez courte aux deux tiers de l'articulation fémorale. Tous de coloration orangée limitée par un liseré noir sur les bords internes et externes. Tarses aussi longs que les tibias, le cinquième aussi long que les quatre premiers réunis. Coloration noir brillant; chaque article orné de faisceaux de soies jaunâtres sur le dessous.

Lucanus doherlyi BOILEAU (Fig. 3 et Pl. I, fig. 3).

Holotype ♂ : Assam : Naga (Est de la province); Fryi Coll. 1905; British Museum (Natural History) London. En plus des étiquettes de détermination de H. Boileau le type porte une nou-

velle étiquette avec mention : *L.laminiiferus* var. *minor* WATERH. TYPE.

Allotype ♀ : Assam : Khasi Hills, VII.1972; Coll. H.E. Bomans (Bruxelles).

Parallotype ♀ : ditto, 1 exemplaire.

Plésiotypes ♂ : ditto.

♂ : BOILEAU a décrit cette espèce sur un seul spécimen des Coll. du British Museum. La description qu'il en donne (2) fort complète et précise est malheureusement faussée par le dessin de L.M. PLANET qui a accentué le développement des carènes céphaliques et diminué la convexité du pronotum (3). C'est l'un de nous (4) qui en 1969, redessina l'holotype au cours de révisions du genre. (Voir fig. 3).

Cette espèce est très proche du *L.westermanni* WESTWOOD ap. HOPE, mais s'en distingue aisément par les mandibules subrectilignes, l'épistome unifié allongé et le contour du pronotum convexe.

♀ : description H.E. Bomans (fig. 3a et fig. 4).

Dimensions : Longueur totale mandibules incluses : 40 mm, longueur des mandibules : 4 mm, largeur du pronotum : 16 mm, largeur des élytres : 18 mm.

Insecte robuste, très fortement bombé.

Tête relativement petite, entièrement et très fortement rugueuse et granuleuse, parsemée de fines soies dorées; bord antérieur légèrement concave prolongé par le clypeus large à la base et allongé en fer de lance; angles antérieurs avancés et très arrondis. Yeux globuleux. Canthus proéminents entamant l'œil d'un tiers environ; légèrement concaves à angle antérieur émoussé mais bien marqué. Vertex légèrement gonflé, ce qui provoque une dépression au-dessus des yeux, avec, à l'arrière et au-dessus de chaque œil, une bosse nettement marquée. Joues presque nulles. Mandibules falciformes triangulaires, fortement rugueuses, garnies de petites soies dorées; côté inférieur arrondi; côté supérieur aplati et creusé en gouttière, garni au tiers du rebord intérieur

(2) *Lucanus doherlyi* BOIL. 1911 Trans. Ent. Soc. Lond., p. 435 et 1913 p. 221.

(3) Nous sommes étonnés d'une telle dissemblance dans le dessin de L.M. PLANET, nous supposons qu'il fut exécuté d'après une photographie.

(4) J.P. Lacroix.

d'une dent émoussée ; côté intérieur concave garni au tiers supérieur d'une très forte dent ou plutôt d'une lame légèrement dédoublée ; dent apicale très pointue. Antennes longues, dont la massue est constituée de quatre articles très inégaux en forme et en volume ; entièrement couvertes de longues soies dorées.

Prothorax très bombé, relativement étroit, moins large que les élytres, glabre, luisant, couvert de ponctuations fort enfoncées surtout le long des côtés et à l'exception du disque qui est lisse. Bords antérieurs et postérieurs fortement bisinués ; angles antérieurs bien marqués mais très arrondis, encadrant bien la tête ; les coins formés par ces angles présentent une forte dépression. Côtés légèrement convexes jusqu'aux angles médians presque pointus et placés assez bas. Angles postérieurs légèrement émoussés. Bords antérieurs et postérieurs fortement ciliés de courtes soies dorées.

Scutellum large, arrondi et couvert de longues soies dorées couchées.

Elytres proportionnellement courts et très bombés, lisses ; base droite, couverte d'une bande de soies dorées courtes et couchées ; angle huméral bien marqué mais émoussé ; la base est entamée par l'amorce de stries effacées ; côtés subparallèles avec l'apex coupé presque droit, rebordés en gouttière, et garnis d'une fine bande de courtes soies dorées couchées.

Les pattes sont extrêmement robustes et couvertes de fines soies dorées. Tibias antérieurs très élargis, parcourus sur toute leur longueur par deux stries très ponctuées. Le dessous est encore plus fortement ponctué et rugueux. Apex du côté externe terminé par une longue et robuste fourche, suivie de trois dents plates longues et très larges, et ensuite de deux petits denticules. Au côté interne un très fort éperon mobile. La base de la fourche, côté supérieur, est maculée d'une tache jaune pâle. Les tibias médians et postérieurs sont fortement ponctués ; ils sont garnis de trois longues dents très pointues ; terminés extérieurement par une fourche à trois dents très aiguës, et intérieurement par deux très longs éperons pointus. Les 1^{er} et 5^e tarsi de chaque patte sont très allongés, les intermédiaires égaux nettement plus courts.

Le dessous, brillant sous la pilosité, est entièrement et finement ponctué, sauf le bord central des segments abdominaux et la gula qui sont lisses ; les fémurs portent de gros points sétigères enfoncés ; l'entièreté du corps, y compris la tête et les pattes, est cou-

TABEAU I : TABLE DES ♂ DU GROUPE *Lucanus westermanni* WESTWOOD *sp. HOPE*

Organes comparés pour chaque espèce	<i>westermanni</i> WEST. HF.	<i>smithi</i> PAREY.	<i>doheringi</i> BOIL.	<i>aidieri</i> PLANET	<i>brunati</i> LACR.
Tête :					
Mandibules	Dent médiane précédée de denticules, apex fourchu	Dent médiane précédée et suivie de denticules, apex fourchu	Dent médiane non précédée de denticules, suivie par 1 denticule, apex fourchu	Dent médiane unique, apex unifié	Dent médiane unique, en lame, apex unifié
Epistome	Btuberculé, rect. court	Simple, triangulaire, court	Triangulaire, allongé	Simple, triangulaire, court	Concave, transverse court
Carènes céphaliques	Coudées, à branches rectilignes	Coudées, à branches arrondies	Bisinuées, très arrondies en ar.	Bisinuées	Bisinuées
Mentum	Trapezoidal, bord antérieur bisiné	Subrectangulaire, bord antérieur concave	Triangulaire, bord antérieur concave	Subrectangulaire, bord antérieur convexe	Subrectangulaire, bords latéraux arrondis
Pronotum	Subrectangulaire ; côtés bisinués, angles latéraux ant. arrondis	Transverse ; côtés bisinués, angles latéraux antérieurs obtus	Trapezoidal ; côtés convexes angles latéraux antérieurs arrondis	Trapezoidal ; côtés bisinués, angles latéraux antérieurs obtus	Trapezoidal ; côtés bisinués, angles latéraux antérieurs aigus
Elytres	Bombés, à ponctuation fine, glabres	Bombés, à ponctuation fine, pileux	Bombés, à ponctuation fine, glabres	Bombés, allongés, à ponctuation fine, pileux	Bombés, allongés, à ponctuation fine, pileux
Pattes	Concolores	Maculées	Concolores	Concolores	Maculées
Coloration générale	Brun de poix brillant	Brun rougeâtre	Brun de poix brillant	Acajou satiné	Rougeâtre satiné

TABLEAU II : DISTRIBUTION GEOGRAPHIQUE DU GROUPE *Lucanus westermanni*

Espèces	NEPAL. (Est)	SIKKIM.	ASSAM. (N.O.) Darjeeling.	ASSAM. (Centre) Shitong.	ASSAM. (Est) Naga, Khasi	BOOTAN.	YUNNAN. (Pe Yen Tsin)
<i>L. westermanni</i> WESTWOOD	*	*	*			*	
<i>L. smithi</i> PARRY	*	*	*	*		*	
<i>L. dohertyi</i> BOILEAU					*		
<i>L. didieri</i> PLANET							*
<i>L. bruanti</i> LACROIX							

vert d'une pilosité dorée courte et couchée, toutefois le prosternum en est encore plus densément garni. Mentum large, arrondi en demi-cercle, légèrement surélevé au centre antérieur ; entièrement couvert de très grosses ponctuations irrégulières et garni de longues soies. Sous-mentum barré à l'avant et enfoncé sur toute sa largeur ; garni de quelques ponctuations éparses et sétigères. Gula gonflée et lisse. Epine prosternale saillante mais fortement émoussée.

Coloration générale dessus comme dessous brun de poix brillant, exception faite de la macule jaune des tibias antérieurs.

CONCLUSIONS

Nous profitons de la découverte du *L. bruanti* n.sp. et de la ♀ de *dohertyi* BOILEAU ; tous deux du groupe *westermanni* WESTWOOD ap. HOPE pour établir le tableau caractériel et la répartition actuellement connue des espèces le composant c'est-à-dire : (Tableau I et Tableau II).

- Type du groupe : *L. westermanni* WEST. ap. HP. 1845 Pl.1 fig.1
 — *L. smithi* PARRY 1862 Pl.1 fig.2,2a
 — *L. dohertyi* BOILEAU 1911 Pl.1 fig.3
 — *L. didieri* PLANET 1927 Pl.1 fig.4
 — *L. bruanti* LACROIX 1972 Pl.1 fig.5

De ces tableaux, on peut conclure que les espèces précitées représentent un groupe homogène localisé géographiquement sur les versants de la chaîne himalayenne et de la chaîne du Fan Si Pan.

Il est à noter que :

1. *L. westermanni* WESTWOOD ap. HOPE, *L. smithi* PARRY et *L. bruanti* LACROIX sont centralisés sur le Sikkim, l'Assam N-O (Darjeeling, Kurseong) et le Népal Est.
2. Ces trois espèces sont nettement séparées localement du *L. dohertyi* BOILEAU, (le plus approchant de *westermanni* WESTWOOD ap. HOPE) propre à la région des Khasi et Naga Hills.
3. *L. didieri* PLANET (Yunnan : Pe Yen Tsin) est voisin du *L. bruanti* LACROIX, mais seul représentant pentaphylle du groupe.

Les *L. westermanni* WESTWOOD ap. HOPE et *L. didieri* PLANET

sont donc les plus éloignées géographiquement l'un de l'autre (± 1.500 Km). Cela suppose :

- que les espèces du groupe ont une dispersion plus grande que celle actuellement connue ;
- qu'il existe donc des formes intermédiaires distinctes ayant rang d'espèces ou représentant des variétés locales, ce qui reste encore à découvrir...

Lucanus feglini n.sp. (5) - (fig. 5).

Holotype ♂ : Afghanistan env. de Ghazni (alt. ± 2.000 m) ; VII-VIII.1953, leg. M. Fernet ; Col. Lacroix n° 747.

♀ : inconnue.

Dimensions : longueur totale mandibules incluses : 40,5 mm, longueur des mandibules : 6,3 mm, largeur du pronotum : 11,7 mm, largeur des élytres : 14,8 mm.

Espèce voisine du *L.tetraodon* TH. (fig. 6), mais s'en écartant par l'armature mandibulaire, la découpe de la tête et du pronotum, les massues antennaires pentaphylles et la conformation de l'appareil copulateur (fig. 7 et 8). Durant de longues années nous avons supposé qu'il s'agissait d'une forme aberrante du *Lucanus tetraodon* TH. Toutefois l'examen des appareils copulateurs des ♂ nous amène à considérer *L.feglini* n.sp. comme un taxon distinct.

Forme générale du corps élégante et allongée moins trapue que *L.tetraodon* TH. Coloration d'un brun de poix brillant uniforme tirant au rougeâtre sur les bordures élytrales.

Tête transverse, trapézoïdale, plus courte que chez *L.tetraodon* TH., à ponctuation espacée bien marquée. Bord frontal bisinué légèrement convexe à peine séparé de la pente frontale. Epistome transverse subrectangulaire, marqué en son milieu par une callosité conique à sommet émoussé. Angles latéraux antérieurs obtus, unis au bord frontal au niveau des angles antéro-oculaires. Canthus droit séparant l'œil sur son premier tiers avant (concave chez *L.tetraodon* TH.).

(5) Nous dédions cette n.sp. à Monsieur A. FEGLIN notre professeur d'Histoire Naturelle qui nous a initié à l'Entomologie durant notre jeunesse.

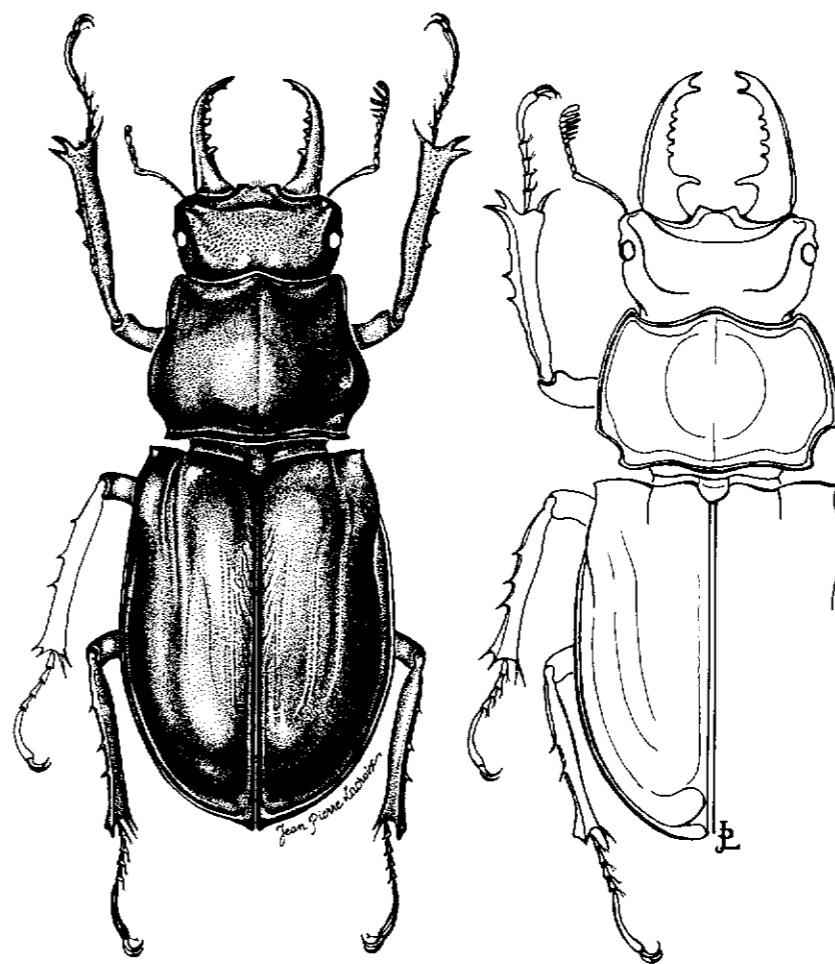


FIG. 5 et 6. — FIG. 5 : *Lucanus feglini* n.sp., Holotype ♂ : Afghanistan, environs Ghazni 2.000 m, VII.1953. — FIG. 6 : *Lucanus tetraodon* TH., ♂ : Corse, Mt d'Oro 1.100 m, VI/VII.1961, in col. Lacroix n° 734.

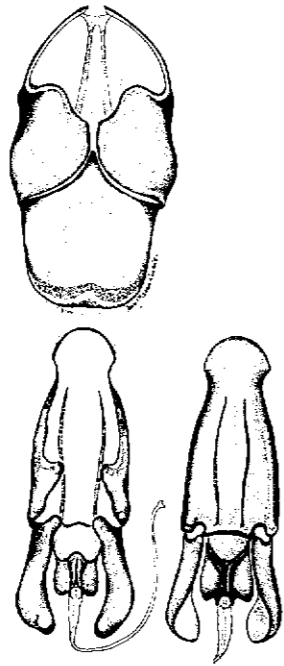


FIG. 7. — *Lucanus jeglini* n.sp., Holotype ♂ : Afghanistan, environs de Ghazni, 2.000 m, VII.1953 : Edéage.

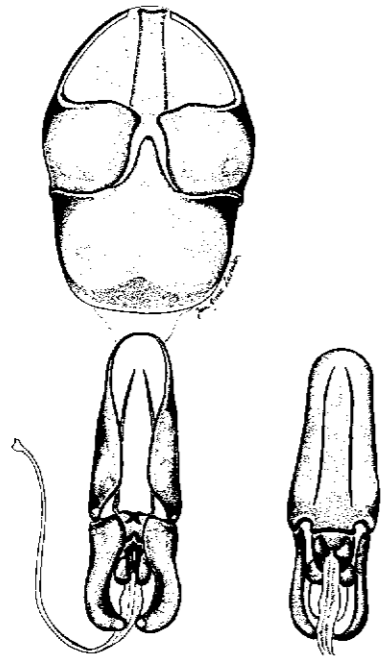


FIG. 8. — *Lucanus tetraodon* TH., ♂ : Corse, Mt d'Oro, 1.100 m, VI/VII. 1961 : Edéage.

Carènes céphaliques peu marquées et non relevées, s'effaçant vers la nuque. Disque bombé à ponctuation plus espacée et plus grosse que chez *L. tetraodon* TH.

Mandibules peu développées, droites sur les deux tiers postérieurs, puis légèrement coudées jusqu'à l'apex. Carène supérieure à peine marquée. Carène interne inerme sur le premier tiers, puis armée de cinq denticules subconiques décroissants jusqu'à la zone anté-apicale libre. Fourche terminale à peine visible ; la branche supérieure continuant le contour de l'organe, la branche inférieure marquée par une petite dent obsolète. Surface finement ponctuée, plus brillante que chez *L. tetraodon* TH. et de coloration plus sombre.

Antennes longues ; scape plus court que le fouet. Premier article du fouet plus court que les troisième, quatrième et cinquième articles. Massue antennaire pentaphylle (hexaphylle chez *tetraodon* TH.) ; les deux premiers articles (6^e et 7^e) non pectinés, les trois derniers (8^e, 9^e et 10^e) spongieux plus larges que sur l'espèce de référence. Sur le dessous : mentum étroit, à bordure antérieure concave, très échancrée en son milieu, et arrondie latéralement (le *L. tetraodon* TH. a un menton transverse légèrement concave à angles latéraux antérieurs arrondis et allongés). Sous-mentum trapézoïdal, court, finement ponctué et couvert d'une courte pilosité blanchâtre. Joues profondément ponctuées sur leur pourtour et couvertes intérieurement d'une pilosité blanchâtre comme sur le sous-mentum.

Pronotum trapézoïdal, allongé et étranglé dans sa partie antérieure, puis renflé au niveau des angles médians arrondis. Côtés parallèles au départ des angles antérieurs légèrement arrondis, puis concaves avant les angles médians à peine marqués ; le contour s'élargit ensuite pour devenir convexe en se retrécissant vers les angles postérieurs aigus. Bordure postérieure bisinuée, convexe en son milieu. Surface fortement bombée, bien plus que chez *L. tetraodon* TH., à ponctuation plus espacée, donnant un aspect brillant au disque, ce dernier étant traversé par un sillon médian à peine visible. Coloration brun de poix brillant. Ecusson semi-circulaire couvert de points sétigères, avec un sillon médian lisse et brillant. Sur le dessous, saillie prosternale limitée à une callosité conique à peine visible. (Cette saillie est fortement développée vers l'arrière chez *L. tetraodon* TH.).

Elytres allongés subparallèles, aussi longs que la tête et le pro-

notum réunis ; contours légèrement ovulaire, la base suivant le bord postérieur du pronotum. Angle huméral épineux plus relevé que chez *L.tetraodon* TH. et débordant la largeur du pronotum. Contour à côtés subparallèles sur les deux premiers tiers, et s'amenuisant jusqu'à l'angle apical épineux sur le dernier tiers.

Surface fortement bombée, le paraissant d'autant plus que chaque élytre est renflé vers la ligne de suture dans la zone antérieure comprise entre l'écusson et l'épaule. Granulation plus forte que chez *L.tetraodon* TH. Mésosternum bombé ; métasternum trapézoïdal, convexe planté de soies jaunâtres courtes et espacées (ces soies sont plus longues sur l'espèce de référence). Segments abdominaux entièrement noirs, surface finement granulée, semi-brillante, plantée de soies courtes très espacées.

Appareil copulateur bien différent de celui du *L.tetraodon* TH. (fig. 7 et 8) : enveloppe du pénis plus étroite et allongée, prolongements latéraux du lobe médian échancrés (dessus fig. 7), paramères inférieurs étroits et allongés (dessus fig. 7), lobe médian du dixième sternite étranglé dans sa partie antérieure (fig. 7 vue dessous). Gaine du pénis allongée et fourchue (fig. 7 dessous) dilatation ampullacée du conduit éjaculateur moins développé que chez *L.tetraodon* TH., flagellum plus court, moins dilaté à la base que sur l'espèce type.

Pattes longues, plus fines que chez l'espèce de référence, concolores, à surface brillante granuleuse sur les tibias, finement ponctuée sur les cuisses. Tibias antérieurs armés de deux dents courtes sur le bord externe, ces dents sont précédées ou suivies de denticules peu développés et irrégulièrement répartis ; tibias médians et postérieurs armés de trois épines allongées et aiguës régulièrement espacées. Tarses comme chez *L.tetraodon* TH., de coloration brun de poix, brillants et plantés de brosses jaunâtres sur le dessous.

NOTA :

Ce taxon représente la forme la plus orientale de la lignée des *Lucanus cervus* L. (et ses variétés), *orientalis* K. et *tetraodon* TH. ; nous n'en connaissons que l'exemplaire ici décrit. Nous souhaitons donner prochainement des notions complémentaires sur le passage des faunes venant de la Chaîne himalayenne à travers le Massif des Monts Soulieman pour rejoindre les chaînes d'Iran, de Turquie et d'Europe.

NOTES SUR LES HYPOPEDES DES SAPROGLYPHIDAE (Acarina : Sarcoptiformes)

III. Le genre **Crabrovidia** Zachvatkin, 1941 Description de 8 espèces nouvelles symphorétiques sur les Sphecidae (Hyménoptères)

par A. FAIN*

INTRODUCTION

Récemment nous avons redéfini les genres qui composent la famille Saprogllyphidae. Cette révision, basée exclusivement sur les hypopes, a permis de retenir dans cette famille 17 genres (FAIN, 1972). L'un de ces genres, *Crabrovidia* ZACHVATKIN, 1941, était encore très mal connu. Le présent travail nous donne l'occasion d'en préciser les caractères et les limites et cela grâce surtout à la découverte de 8 espèces nouvelles que nous décrivons ici.

Rappelons que ZACHVATKIN (1941) avait décrit *Crabrovidia* comme un sous-genre du genre *Vidia* OUDEMANS, 1905 et que c'est FAIN (1972) qui a élevé ce taxon au rang de genre.

Nous tenons à remercier vivement le Prof. Jean LECLERCQ, de la Faculté de Sciences agronomiques de Gembloux et éminent spécialiste des Hyménoptères, de nous avoir confié l'étude de la collection d'acariens qu'il avait récoltée sur ces insectes et qui comportait notamment 7 espèces nouvelles qui sont décrites ici.

A la demande du Prof. J. LECLERCQ, nous déposons les types de ces nouvelles espèces à la Faculté des Sciences agronomiques, Gembloux, Belgique, excepté celui de *C.africana* qui est déposé au Musée de Tervuren. Des paratypes de la plupart de ces espèces sont déposés à l'Institut royal des Sciences naturelles de Belgique et dans la collection de l'auteur.

* Institut de Médecine Tropicale, Nationalestraat 155, 2000 Antwerpen.