

NOTE SUR UN NOUVEAU MYOBIIDE PARASITE  
DE *Dyromys nitedula*  
(ACARINA : TROMBIDIFORMES)

par A. FAIN\* et F.S. LUKOSCHUS\*\*

L'espèce que nous décrivons ici a été récoltée sur *Dyromys nitedula* PAL. (Mam. Gliridae).

Elle est représentée par un spécimen femelle récolté sur un animal qui est conservé en alcool au British Museum, et par plusieurs immatures provenant du même hôte mais originaire d'une autre localité.

Genre *Radfordia* EWING, 1938

Sous-genre *Graphiurobia* FAIN, 1972

*Radfordia (Graphiurobia) dyromys* spec. nov.

Le sous-genre *Graphiurobia* FAIN comprend jusqu'ici 3 espèces parasites de Muscardinidae (= Gliridae). Il s'agit *R. (G.) graphiuri* FAIN (espèce type), *R. (G.) oudemansi* (POPPE) et d'une espèce nouvelle décrite chez un *Eliomys quercinus* (FAIN et LUKOSCHUS, 1973).

La nouvelle espèce qui est décrite ici se distingue de *R. (G.) oudemansi* par la forme beaucoup plus longue du poil *ic 2*, la longueur relativement plus grande des *sc e* et des *d 1*. Elle se distingue de *R. (G.) graphiuri* par la forme beaucoup plus étroite des *vi* et *ve*. C'est de l'espèce décrite chez *Eliomys* qu'elle est la plus proche, mais elle en diffère cependant par la longueur plus grande des *sc e*, qui sont environ deux fois plus longs que les *sc i* (ces poils sont subégaux chez l'espèce décrite chez *Eliomys*), et des *d 1* qui sont une fois et demi aussi longs que les *l 1* (ces poils sont subégaux chez l'espèce provenant de *Eliomys*) et par la forme non dentée des poils *ve*, *d 3* et *d 4*.

\* Institut de Médecine tropicale, Nationalestraat 155, 2000 Antwerpen  
\*\* Universiteit van Nijmegen, Nederland.

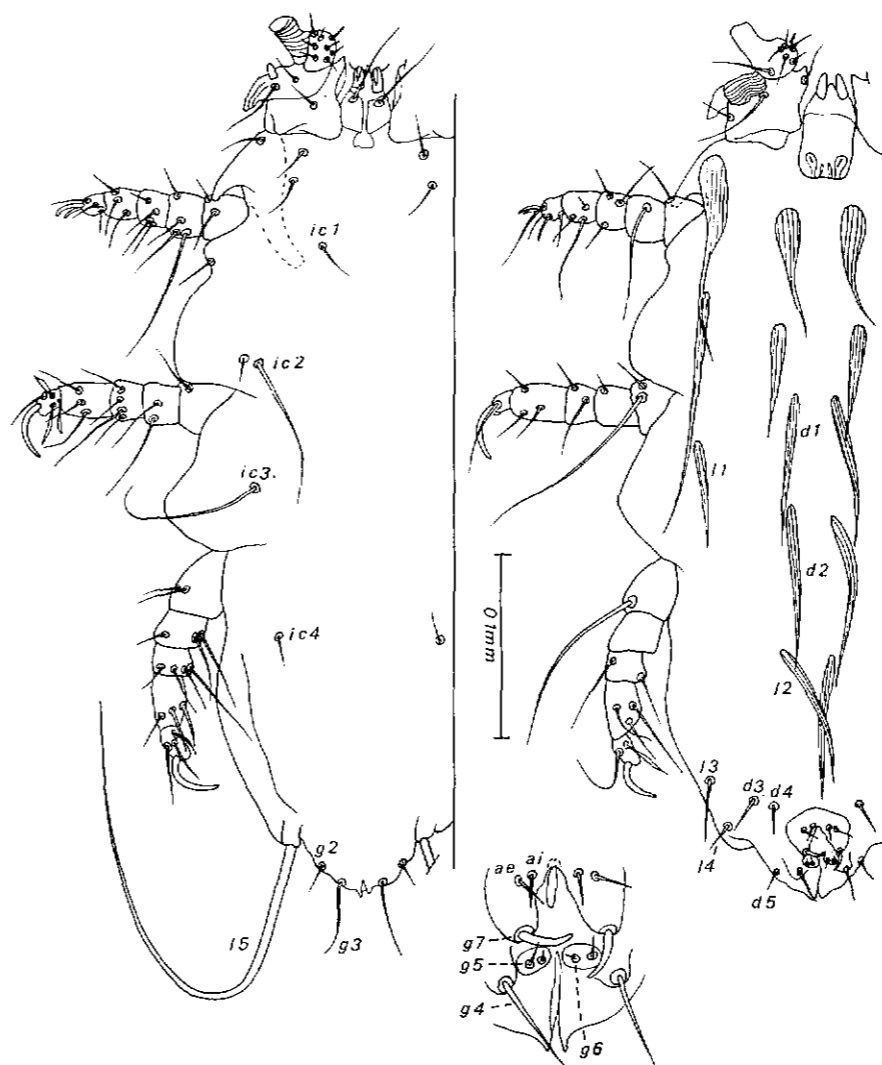


FIG. 1. — *Radfordia (Graphiurobia) dyromys*, sp.n. Holotype femelle en vue ventrale à gauche, et dorsale à droite. En bas, région ano-génitale agrandie.

FEMELLE (holotype) (fig. 1): Longueur (gnathosoma compris) 429  $\mu$ , largeur maximum 198  $\mu$ . Avec les caractères du sous-genre. Coxas I avec un fort prolongement triangulaire dirigé vers l'arrière. Les griffes du tarse II sont assez inégales en épaisseur, griffes III-IV relativement très longues.

Chaetotaxie idiosomale : Poils *vi* et *ve* larges respectivement de 13  $\mu$  et 15  $\mu$  et terminés par un filament très étroit. Poils *sc e* environ deux fois aussi longs (120  $\mu$ ) que les *sc i* (60  $\mu$ ) et plus étroits que ceux-ci. Poils *d 1* et *l 1* longs respectivement de 78  $\mu$  et 51  $\mu$ . Poils *vi* et *l 3* pourvus d'une dent, les autres poils dorsaux sont non dentés. Poils *g 7* en forme d'étroites épines recourbées en dedans. Poils *ic 1* et *ic 4* faibles et courts (12 à 16  $\mu$ ), les *ic 2* et *ic 3* plus épais et plus longs (70 à 75  $\mu$ ). Coxas I à IV avec 3-2-0-0 poils.

Chaetotaxie des pattes II-IV : 3-3-3 Fémurs 5-3-3. Genus 7-6-6. Tibias 6-6-6. Tarses 7-5-5.

#### Hôtes et localités :

Sur *Dyromys nitedula*, de Issa Fakyr, Asie Mineure Centrale (13 août 1877). Animal conservé en alcool au British Museum (n° 77.8.13.5) (holotype femelle, récolté par A. FAIN). Rencontré également chez le même hôte de Bialowieza, Pologne (20 février 1959). Animal conservé en alcool au Mammals Research Institute of the Polish Academy of Science (n° 20.827) (immatures, récoltés par F. LUKOSCHUS).

Type : au British Museum.

#### BIBLIOGRAPHIE

FAIN, A., et LUKOSCHUS, F., 1973. — Notes sur quelques *Myobiidae* parasites de rongeurs africains (Acarina : Trombidiformes). *Rev. Zool. Bot. Afric.*, 87(3) : 622-632.

#### TABLE DES MATIERES

Organisation administrative . . . . .	4
Liste des membres . . . . .	5
Compte-rendu de l'assemblée générale du 14 janvier 1973 . . . . .	19
» » » mensuelle du 14 janvier 1973 . . . . .	22
» » » » du 7 février 1973 . . . . .	24
» » » » du 7 mars 1973 . . . . .	26
» » » » du 2 avril 1973 . . . . .	93
» » » » du 2 mai 1973 . . . . .	94
» » » » du 6 juin 1973 . . . . .	213
» » » » du 5 septembre 1973 . . . . .	218
» » » » du 3 octobre 1973 . . . . .	219
» » » » du 7 novembre 1973 . . . . .	221
» » » » du 5 décembre 1973 . . . . .	223
Bibliographie . . . . .	209
BASILEWSKY P. — Sur quelques Coléoptères Carabidae des îles Séchelles . . . . .	202
BASILEWSKY P. — Description d'un Coléoptère Carabidae nouveau du Sud-Ouest africain, représentant une sous-famille inédite . . . . .	224
BOMANS H.E. — Contribution à l'étude des Coléoptères Lucanides. Diagnoses d'espèces nouvelles . . . . .	277
BOMANS H.E., LACROIX J.P. & RATTI P. — Diagnose d'une espèce nouvelle de Coléoptères Lucanide : <i>Odontolabis pareoxus</i> . . . . .	222
BOMANS H.E. — cf. LACROIX J.P. & BOMANS H.E. . . . .	135
BOMANS H.E. & RATTI P. — Contribution à l'étude des Coléoptères Lucanides. Description d'une nouvelle sous-espèce de Taiwan . . . . .	282
DACCORDI M. — Note sinonimiche su di alcuni Crisomelidi (Col. Chrysomelidae) . . . . .	214
DELHEZ F. — Pseudoscorpion nouveau pour la faune belge : <i>Ronchus lubricus</i> KOCH . . . . .	220
DESSART P. — A propos de deux <i>Dendrocerus</i> intéressants (Hym. Ceraph.) . . . . .	97