

## BIBLIOGRAPHIE

- JEANNEL R., 1950. — Psélaphides recueillis par N. Leleup au Congo Belge, IV, *Ann. Mus. R. Congo Belge*, 11 : 170-172.
- JEANNEL R., 1952. — Psélaphides recueillis par N. Leleup au Congo Belge, V, *Ann. Mus. R. Congo Belge*, 20, p. 139.
- JEANNEL R., 1954. — Psélaphides recueillis par N. Leleup au Congo Belge, VI-XI, *Ann. Mus. R. Congo Belge*, 33, p. 86.
- JEANNEL R., 1957. — Coléoptères Psélaphides de l'Angola, 2<sup>e</sup> partie. *Diamang, Publ. Cult.*, 32, p. 84.
- JEANNEL R., 1959. — Révision des Psélaphides de l'Afrique intertropicale. *Ann. Mus. R. Congo Belge*, 75.
- JEANNEL R., 1960. — Mission Zoologique de l'IRSAC en Afrique orientale (P. Basilewsky et N. Leleup), XII Coleoptera Pselaphidae. *Ann. Mus. R. Congo Belge*, 81 : 218-221.
- JEANNEL R., 1960. — Psélaphides recueillis par N. Leleup au Congo Belge, XVI-XVIII. *Ann. Mus. R. Congo Belge*, 83, pp. 70 et 157.
- JEANNEL R., 1963. — Psélaphides recueillis par N. Leleup en Afrique Centrale. *Ann. Mus. R. Afr. Centr.*, 122, p. 8.
- LELEUP N., 1965. — La faune entomologique cryptique de l'Afrique intertropicale. *Ann. Mus. R. Afr. Centr.*, 141 : pp. 55-59.
- LELEUP N., 1971. — Contributions à l'étude des coléoptères Psélaphides de l'Afrique, 12 : Une espèce nouvelle termitophile du genre *Aucheno-tropis* RAFFRAY (Bythininae Tanypleurini). *Bull. Ann. Soc. R. Ent. Belg.*, 107 : 205-210.

## DENDROCERUS PROPODEALIS sp. n.

(Hym. Ceraphronoidea)

parasite de **CHRYSOPA MADESTES BANKS**

(Neur. Chrysopidae) en Inde

par Paul DESSART\*

Il y a quelques années, B.P. MEHRA (1965 [1966]) a publié une étude biologique de la Chrysope *Chrysopa madestes* BANKS, 1911, poursuivie en Inde. Il y mentionnait un « *Conostigmus* sp. » comme parasite des cocons du Névroptère. Intéressé par la révision des *Ceraphronoidea* en général et celle des *Conostigmus* en particulier, nous avons demandé le prêt de ce matériel, qui nous fut très aimablement accordé et pour lequel nous remercions très vivement le Dr B.P. MEHRA. Des deux spécimens reçus, l'un était malencontreusement détaché de sa paillette et fort endommagé (les antennes et le métasoma restèrent introuvables dans la boîte, si bien qu'il n'est pas même certain qu'il s'agit d'une femelle) ; l'autre, un mâle, a pu être étudié plus commodément, après représentation et montage partiel en préparations microscopiques.

Au premier coup d'œil, il nous est apparu qu'il ne s'agissait pas d'un *Conostigmus* mais d'un *Dendrocerus*, à très large triangle ocellaire typique, mais à antennes pratiquement cylindriques et à sillons parapsidaux peu coudés, ce qui explique la première détermination. Nous avons immédiatement pensé à *Dendrocerus noumeae* DESSART, 1967, une espèce présentant ce même ensemble de caractéristiques, provenant d'une région relativement voisine et de surcroît, obtenue elle aussi d'un *Chrysopa* (ainsi d'ailleurs que d'un Coccide, proie vraisemblable du précédent). Or, en dépit d'étroites ressemblances, il ne nous est pas paru admissible de considérer les différences observées comme de simples variations intraspécifiques ; nous décrivons donc ci-après les exemplaires indiens comme une espèce nouvelle.

\* Institut royal des Sciences naturelles de Belgique, rue Vautier 31, 1040 Bruxelles.

**Dendrocerus (Macrostigma) propodealis, sp. n.**

HOLOTYPE : mâle.

## C o l o r a t i o n :

Tête et mésosoma d'un brun noir, métasoma moins sombre, sauf le rebord basal et la cannelure ; antennes brun sombre, pattes brun clair, avec les hanches antérieures et médianes plus sombres, les postérieures très sombres ; ailes hyalines ; mandibules claires avec les dents apicales brun rougeâtre ; palpes clairs ; tegulae brun éclairci.

## T ê t e :

Tégument légèrement chagriné, un peu moins légèrement dans la lunule préoccipitale, à pubescence relativement courte, dressée à oblique (plus courte encore sur les yeux). Lunule préoccipitale régulièrement bombée, ses limites, par conséquent, imprécises ; sillon préoccipital net, s'étendant jusqu'à l'ocelle antérieur, en passant par une fossette située sur le sillon reliant les ocelles postérieurs ; dépression supraclypéale grande mais superficielle et renflée médialement ; sur la face\*, on ne distingue pas de trace de sillon ou de trait médian (contrairement à l'autre exemplaire). Entre les toruli, une carène légèrement proéminente. Yeux fort bombés, grand axe et petit axe : 245  $\mu$  et 215  $\mu$ , distance faciale interoculaire minimale : 295  $\mu$  (très large par rapport à la largeur de la tête : 550  $\mu$ ) ; orbites fines, brillantes, un peu élargies vers l'arrière. Joue en vue de face (distance œil-torulus) : environ 45  $\mu$  ; tempe en vue dorsale (distance œil-carène préoccipitale) : environ 80  $\mu$ . Triangle ocellaire à base très large ; POL/LOL/OOL : 145  $\mu$ /80  $\mu$ /60  $\mu$ . Antennes (fig. 2) : scape trapu ( $L/1 = 3,20$ ), fort élargi dans la moitié distale, nettement plus court (224  $\mu$ ) que les 3 articles suivants réunis (268  $\mu$ ) ; pédicelle court, flagellomères (IX<sup>e</sup> perdu lors des manipulations) cylindriques (flagelle non dentelé de profil), munis de soies assez grosses et courtes (par

\*Un lapsus s'est glissé dans la description originale de *Dendrocerus noumeae* DESSART, 1967 : à l'avant-dernière ligne de la page 343, c'est évidemment « face » qu'il faut lire au lieu de « profil », comme l'expression « largeur/hauteur » le suggère clairement.

rapport à celles de l'espèce voisine *Dendrocerus noumeae* DESSART) et d'autres soies fines et très courtes.

## M é s o s o m a :

Assez allongé et peu convexe de profil, mésoscutum et scutellum finement alutacés-chagrinés et courtement pubescents ; sillon longitudinal médian fin et fovéolé ; sillons parapsidaux se prolon-

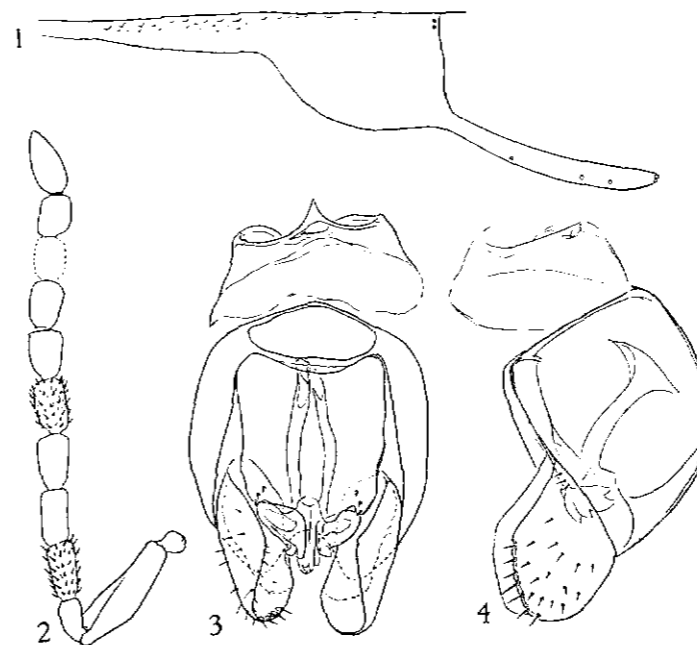


FIG. 1 à 4. *Dendrocerus (Macrostigma) propodealis* sp.n., holotype ♂. 1.- Nervation (x 140) ; 2.- Antenne gauche (x 75) ; 3.- Genitalia, vue ventrale (x 140) ; 4.- Genitalia, profil gauche.

geant latéralement vers les tegulae, non convergents vers l'arrière ; pas de différence de niveau entre les portions latérale et paramédiane de part et d'autre de chaque sillon parapsidal ; 4 traits supplémentaires présents mais discrets ; sillons axillo-scutellaires se rejoignant en une courte fossette médiane ; scutellum nettement bombé transversalement et longitudinalement vers l'arrière, sans délimitation entre la portion dorsale et les flancs ; métanotum en large sillon fovéolé passant médialement en arrière de l'apex du scutellum ; propodeum remarquable : les carènes latérales aboutissent

TABLEAU

Principales mensurations (en  $\mu$ , sauf les rapports).

Antennes:	I	II	III	IV	V	VI	VII	VIII	IX	X	XI
Longueur en $\mu$ :	224	72	103	93	100	97	86	83	-	79	117
Largeur en $\mu$ :	47-70	43	55	55	55	51	-	-	-	-	-
Longueur en %:	100	32	46	42	45	43	38	37	-	35	52
Largeur en %:	21-31	19	25	25	25	23	-	-	-	-	-
Longueur/largeur:	3,20	1,67	1,87	1,69	1,82	1,90	-	-	-	-	-

En estimant la longueur du flagellomère manquant à 81  $\mu$ , la longueur totale de l'antenne serait de 1135  $\mu$ ; la largeur des flagellomères distaux, déformés, n'a pu être mesurée avec certitude et a été négligée dans le tableau.

Antennes	Longueur totale	1135
Corps	Longueur totale	1795
Tête	Longueur	295
	Largeur	550
	Hauteur	400
Mésosoma	Longueur	695
	Largeur	525
	Hauteur	445
Mésoscutum	Longueur	295
Trait axillaire + Scutellum		280
Scutellum	Longueur	265
	Largeur	295
Métanotum	Longueur	40
Propodeum (f. post.)	Longueur	75
Métasoma	Longueur	805
	Largeur	470
	Hauteur	400
Col métasomatique	Largeur	215
Cannelure	Longueur	65
Grand tergite	Longueur	455
Ailes antérieures	Longueur	1275
	Largeur	490
Radius	Longueur	200
Stigma	Longueur	165
	Largeur	107
	Long./Larg.	1,54
Radius/Stigma	Long./Long.	1,21
Cils marg. subapic.	Longueur	28
Ailes postérieures	Longueur	1020
	Largeur	240
Cils marginaux basaux		52
Cils marginaux médians		17
Cils marginaux apicaux		35

chacune dans la carène limitant postérieurement le sillon métanotal de sorte que, médialement, il n'y a pas de portion dorsale du propodeum, c'est la face postérieure déclive de celui-ci, à carènes rayonnantes, qui s'acole et fait suite au sillon métanotal; il n'y a ni dent, ni éperon à l'arrière du mésosoma; les portions dorso-latérales du propodeum sont présentes, petites, plutôt brillantes. Sur chaque flanc, le côté du pronotum est réticulé, avec un fort sillon en Y fovéolé; le prépectus est chagriné, sa limite postérieure en sillon fovéolé s'arquant vers le scrobe mésopleural; la mésopleure est très bombée, alutacée, plus finement sur le disque, à pubescence éparse, sans sternaulus et modérément pubescente dans sa portion ventrale, séparée par un profond sillon fovéolé, gagnant le scrobe, de la métapleur, également finement alutacée et un peu bombée.

## Ailes antérieures:

Largement arrondies au bout, à stigma semi-ovale ( $L/1 = 165 \mu / 107 \mu = 1,54$ ), plus court (165  $\mu$ ) que le radius (200  $\mu$ ) (fig. 1). Pubescence normale; gouttière postérieure très marquée.

## Métasoma:

Col antérieur suivi d'un éventail de 14 courtes carènes (65  $\mu$ , le grand tergite étant long de 455  $\mu$ ), régulièrement disposées, sans démarcation nette entre les carènes dorsales et les latérales; grand tergite lisse, à l'exception des gastrocèles: une paire d'étroites bandelettes arrondies aux bouts, réticulées, disposées très obliquement, juste après le milieu du tergite; grand sternite avec, de chaque côté, une petite plage réticulée analogue; genitalia: remarquables par leur aspect trapu et la disposition des paramères presque perpendiculaires aux *laminae paramerales*; les plaques volsellaires sont munies d'une rangée de 3 soies proches de l'apex; l'anneau basal est très pointu vers l'avant au bord antéro-ventral; son bord antéro-dorsal est échancré transversalement, avec une petite proéminence médiane.

## FEMELLE.

Le second exemplaire, dépourvu d'antennes et de métasoma, est probablement une femelle, l'aspect de la tête étant légèrement différent et la taille plus grande (largeur de la tête: 660  $\mu$ ); on devine sur la face un trait longitudinal médian obsolète, qui appa-

raît ou disparaît selon les angles d'observation et d'éclairage et semble se prolonger jusqu'au milieu de la dépression supraclypéale.

#### E t h o l o g i e :

Les adultes sont éclos de cocons de *Chrysopa madestes* BANKS, 1911 (*Neur. Chrysopidae*): on ne sait évidemment pas à quel stade de développement de l'hôte ont été inoculés les œufs du parasite. On notera que cette Chrysope est un prédateur du Coccide *Kerria lacca* (KERR, 1782); *Dendrocerus noumeae* DESSART, 1967, espèce très voisine de *Dendrocerus propodealis* sp. n., a été observé comme parasite non seulement d'une Chrysope indéterminée mais aussi d'un Coccide, *Saissetia oleae* (BERNARD, 1782), proie probable de cette dernière: vu le parallélisme entre les trois espèces impliquées dans ces deux biocénoses, on peut s'attendre à observer *Dendrocerus propodealis* sp. n. comme parasite éventuel du *Kerria lacca* (KERR).

On a signalé précédemment, de l'Inde, un *Dendrocerus* parasite de Chrysope, sous le nom de *Lygocerus rufipes* (THOMSON, 1858) (cf MANI, 1941); nous en avons discuté ailleurs (DESSART, 1972): l'identification reste douteuse mais n'est pas à rejeter catégoriquement; cependant, pour des raisons de synonymie et d'homonymie, l'espèce doit s'appeler *Dendrocerus breadalbmensis* (KIEFFER, 1907). Au vu de la figure d'habitus publiée par M.S. MANI, incontestablement entachée de petites erreurs (franges alaires; « suture » transverse juste en arrière de la cannelure métasomatique basale), on est tenté de se demander s'il ne s'agissait pas de *Dendrocerus propodealis* sp. n.: en tout cas, les sillons parapsidaux ne sont pas très arqués vers l'avant et la portion dorsale du mésosoma en arrière de l'apex du scutellum est très courte et pourrait bien correspondre uniquement au sillon métanotal. En outre, on notera que l'hôte cité par M. S. MANI, « *Chrysopa* (?) *virgestes* » n'a pas été identifié avec certitude et que cette espèce a été décrite par N. BANKS immédiatement avant *Chrysopa madestes*, l'hôte de *Dendrocerus propodealis* sp. n. Il y a de fortes présomptions pour que l'espèce présentement décrite soit la même que celle signalée il y a plus de trente ans par M. S. MANI.

#### D i s t r i b u t i o n g é o g r a p h i q u e :

Les deux exemplaires décrits proviennent d'Inde. Les étiquettes sont les suivantes: « I » (le second exemplaire porte « H »),

« India / Namkum / 19-III-1952 / B.P. MEHRA coll. », « Ex cocoon of / *Chrysopa madestes* », « COM. INST. ENT. / COLL. N° 14740 », « *Conostigmus* / sp. / G.E.J. Nixon det. 1956 »; nous avons ajouté: « Holotype », « Prép. microscopiques / n° 7302/014 » et « P. Dessart det. 1973 / *Dendrocerus* ♂ / (*Macrostigma*) / *propodealis* sp. n. » à l'exemplaire disséqué; à l'autre, l'étiquette « Paratype ? ♀ » et l'étiquette de détermination (avec « ? ♀ »). Les deux exemplaires ont été renvoyés au Dr B.P. MEHRA, Indian Lac Research Institute, P.O. Namkum, Ranchi, Bihar, India.

#### A f f i n i t é s :

*Dendrocerus propodealis* sp. n. est incontestablement très proche de *Dendrocerus noumeae* DESSART, 1967, de Nouvelle Calédonie. Il s'en distingue toutefois par des caractères morphologiques qui ne paraissent pas de simples variations intraspécifiques, entre autres choses, la conformation si particulière du propodeum dont la portion dorso-médiane a disparu. Chez *Dendrocerus noumeae* DESSART, la microsculpture de la tête, du dos du mésosoma, des flancs, est beaucoup plus prononcée; la lunule préoccipitale nettement délimitée par une arête antérieure; la dépression supraclypéale plus superficielle; les pleures moins bombées; le radius plus court; la pilosité plus longue, tant sur le corps que sur les flagellomères; etc. En outre, les plaques volsellaires du mâle sont munies de deux soies situées plus loin de l'apex et l'anneau basal est tronqué transversalement à sa face antéro-ventrale (nous ignorons si les paramères sont ou non aussi obliques par rapport aux *laminae paramerales*, n'ayant ni note ni dessin à ce sujet).

#### SUMMARY

*Dendrocerus propodealis* sp. n., ♂ and ? ♀, is described from India; these specimens had been mentioned formerly as « *Conostigmus* sp. » by B.P. MEHRA (1965 [1966]) and were reared from cocoons of *Chrysopa madestes* BANKS, 1911; the « *Lygocerus rufipes* (THOMSON, 1858) » bred by M.S. MANI (1941) from cocoons of *Chrysopa* (?) *virgestes* BANKS, 1911, were maybe *Dendrocerus propodealis* sp. n.

## BIBLIOGRAPHIE

- BANKS N., 1911. — Notes on Indian Neuropteroid insects. *Proc. ent. Soc. Washington*, 13 : 99-106.
- DESSART P., 1967. — Description of *Dendrocerus (Macrostigma) noumeae* sp.n. de Nouvelle Calédonie [Ceraphronoidea Megaspilidae]. *Entomophaga*, 12/4 : 343-349.
- DESSART P. 1972. — Révision des espèces européennes du genre *Dendrocerus* RATZEBURG, 1852 (Hymenoptera Ceraphronoidea). *Mém. Soc. r. belge Ent.*, 32 : 1-310.
- MANI M.S. 1941. — Studies on Indian parasitic Hymenoptera. I. *Ind. J. Ent.*, 3/1 : 25-36.
- MEHRA B.P. 1966. — Biology of *Chrysopa madestes* BANKS (Neuroptera : Chrysopidae). *Ind. J. Ent.*, déc. 1965, 27/4 : 398-407.

CONTRIBUTION A L'ETUDE  
DES COLEOPTERES LUCANIDES

## Diagnoses d'espèces nouvelles

par Hughes E. BOMANS\*

A — Description de l'Allotype de  
*Metadorcinus neutragus* WESTWOOD

Dans son excellent travail de révision des Lucanides sud-américains (Senck. biol. 1960, 41), E. WEINREICH a démembré le Genre *Sclerostomus* et a notamment créé le Genre *Beneshius*, qui en réalité est synonyme de *Metadorcinus* KRIESCHE. Dans ce dernier il a placé avec raison *neotragus* en bonne espèce, alors que cet insecte était considéré jusqu'alors en variété de *cruentus*. Mais il n'avait pu citer la femelle encore inconnue.

J'ai eu le plaisir de recevoir quelques exemplaires de *M. neutragus* que m'a fait parvenir l'excellent entomologiste F. PLAUMANN de la Province de Santa Catarina au Brésil. Parmi ces insectes se trouvaient plusieurs femelles dont je donne ci-dessous une brève description.

*Metadorcinus neutragus* WESTWOOD ♀ nov.

Allongé, teinte concolore noire, aspect soyeux sur les élytres, légèrement luisant. Aspect général très proche de *cruentus*. S'en différencie notamment par les points suivants : ponctuation plus large, surtout sur le prothorax ; les joues sont moins proéminentes ; les côtes des élytres sont plus nettement marquées ; les épines des tibias sont plus fines et plus longues.

## Dimensions de l'Allotype :

— longueur totale, mandibules incluses . . . . 10 mm.  
— longueur des mandibules . . . . . 0,9 mm.

\* Avenue Charles Verhaegen 39, 1950 Krainhem.