

## BIBLIOGRAPHIE

- BANKS N., 1911. — Notes on Indian Neuropteroid insects. *Proc. ent. Soc. Washington*, 13 : 99-106.
- DESSART P., 1967. — Description of *Dendrocerus (Macrostigma) noumeae* sp.n. de Nouvelle Calédonie [Ceraphronoidea Megaspilidae]. *Entomophaga*, 12/4 : 343-349.
- DESSART P. 1972. — Révision des espèces européennes du genre *Dendrocerus* RATZEBURG, 1852 (Hymenoptera Ceraphronoidea). *Mém. Soc. r. belge Ent.*, 32 : 1-310.
- MANI M.S. 1941. — Studies on Indian parasitic Hymenoptera. I. *Ind. J. Ent.*, 3/1 : 25-36.
- MEHRA B.P. 1966. — Biology of *Chrysopa madestes* BANKS (Neuroptera : Chrysopidae). *Ind. J. Ent.*, déc. 1965, 27/4 : 398-407.

CONTRIBUTION A L'ETUDE  
DES COLEOPTERES LUCANIDES

## Diagnoses d'espèces nouvelles

par Hughes E. BOMANS\*

A — Description de l'Allotype de  
*Metadorcinus neutragus* WESTWOOD

Dans son excellent travail de révision des Lucanides sud-américains (Senck. biol. 1960, 41), E. WEINREICH a démembré le Genre *Sclerostomus* et a notamment créé le Genre *Beneshius*, qui en réalité est synonyme de *Metadorcinus* KRIESCHE. Dans ce dernier il a placé avec raison *neotragus* en bonne espèce, alors que cet insecte était considéré jusqu'alors en variété de *cruentus*. Mais il n'avait pu citer la femelle encore inconnue.

J'ai eu le plaisir de recevoir quelques exemplaires de *M. neutragus* que m'a fait parvenir l'excellent entomologiste F. PLAUMANN de la Province de Santa Catarina au Brésil. Parmi ces insectes se trouvaient plusieurs femelles dont je donne ci-dessous une brève description.

*Metadorcinus neutragus* WESTWOOD ♀ nov.

Allongé, teinte concolore noire, aspect soyeux sur les élytres, légèrement luisant. Aspect général très proche de *cruentus*. S'en différencie notamment par les points suivants : ponctuation plus large, surtout sur le prothorax ; les joues sont moins proéminentes ; les côtes des élytres sont plus nettement marquées ; les épines des tibias sont plus fines et plus longues.

Dimensions de l'Allotype :

— longueur totale, mandibules incluses . . . . 10 mm.  
— longueur des mandibules . . . . . 0,9 mm.

\* Avenue Charles Verhaegen 39, 1950 Krainhem.

- largeur maximale au prothorax . . . . . 3,8 mm.
- largeur maximale aux élytres . . . . . 4 mm.

ALLOTYPE : 1 ♀ Brésil, Prov. Santa Catarina : Nova Teutonia, 300-500 m., 9 janvier 1940, F. Plaumann leg. - in-coll. H. Bomans.

PARALLOTYPES : même provenance que l'Allotype : 2 ♀ novembre 1940 et 2 ♀ décembre 1940, in-coll. H. Bomans ; 1 ♀ octobre 1940, 4 ♀ janvier 1963, 1 ♀ décembre 1964, in-coll. F. Plaumann.

B - - Description d'une nouvelle espèce de Malaysia

#### *Ditomoderus lacroixi* sp.n.

♂ — Forme générale assez semblable à *Ditomoderus mirabilis* PARRY. En diffère par de nombreux points et notamment : insecte plus massif, aux élytres moins effilés ; alors que *mirabilis* est de coloration plutôt concolore d'un brun très foncé presque noir, chez *lacroixi* la tête, les mandibules et le prothorax sont noirs, mais les élytres sont nettement rouge-brûlé foncé.

Les mandibules de *lacroixi* sont plus courtes, plus courbées, la dent médiane est très petite, elle n'est suivie vers l'apex d'aucun denticule ou crénulation ; peu avant l'apex la mandibule est comme écrasée sur son côté interne, cet écrasement formant une petite languette aplatie : chez *mirabilis* les mandibules sont allongées, courbées seulement à l'apex, garnies au milieu d'une très forte et longue dent dirigée à angle droit vers l'intérieur, cette dent étant surmontée d'un ou plusieurs petits ou très petits denticules ; la dent apicale est précédée d'une dent ou excroissance en forme de petite boule ronde.

Chez *lacroixi* la granulation de la tête et du prothorax est extrêmement fine, plus fine que chez *mirabilis* encore. Les élytres sont courts et non effilés à l'apex ; les côtés portent, comme chez *mirabilis*, une bande de très courtes pilosités.

Les tibias sont proportionnellement plus courts chez *lacroixi*. Les médians et les postérieurs sont garnis d'une très petite dent grossière.

♀ — Inconnue.

Dimensions de l'Holotype :

- longueur totale, mandibules incluses . . . . . 54 mm.
- longueur des mandibules . . . . . 16 mm.
- largeur maximale au prothorax . . . . . 20 mm.
- largeur maximale aux élytres . . . . . 16,8 mm.

HOLOTYPE : 1 ♂, Malaysia, Pahang, Cameron Highlands, alt. 2000 ft., fin 1969 à début 1970, in-coll. H. Bomans.

PARATYPES : 2 ♂, même provenance, in-coll. H. Bomans et in-coll. J.P. Lacroix (Paris).

C - - Description de l'Allotype mâle de

#### *Neolucanus cingulatus* PARRY

Un récent envoi de Lucanides récoltés en Malaysia contenait une série de *Neolucanus cingulatus*, insecte décrit par PARRY en 1864 d'après une femelle. Il est assez curieux de constater que le mâle n'avait jamais été trouvé, ou en tout cas décrit, et que de plus, rares étaient les femelles reçues depuis lors. Il semble qu'actuellement le lieu de récolte de cet insecte ait été retrouvé puisque des envois, provenant de la région des Cameron Highlands dans l'Etat de Pahang, contiennent assez régulièrement des femelles. J'ai comparé ces dernières avec le Type conservé au Muséum de Paris et j'ai pu constater quelques légères différences. Les insectes reçus actuellement semblent un peu plus courts d'élytres, et surtout la coloration est notablement plus foncée, le prothorax notamment étant pratiquement noir. Mais le Type provient de la collection CASTELNAU ce qui lui donne environ 110 à 120 ans d'âge. Il ne serait donc pas étonnant que l'insecte ait quelque peu pâli. Les autres caractères semblent bien concorder.

Mais ce qui est plus intéressant c'est une double découverte. En effet dans un lot d'insectes non encore classés que m'a récemment cédé mon ami et collègue J.P. LACROIX de Paris, d'une part se trouvaient deux exemplaires mâles de ce rare Lucanide, et d'autre part tous deux étiquetés de Sumatra ! Ceci augmente considérablement l'aire de dispersion de l'insecte. L'un d'eux était nommé *N. lansbergei*, insecte provenant effectivement de Sumatra, mais bien différent de *cingulatus*, ne fut-ce que par la taille, mais aussi

par la coloration, *lansbergei* étant absolument noir et non pas brun ou brun-rouge ; la forme des mandibules est aussi nettement différente. Mais tout ceci n'apparaît que lorsqu'on a la possibilité d'avoir les deux insectes sous les yeux. Je ne serais pas étonné si on les retrouvait étiquetés soit de l'un soit de l'autre nom dans

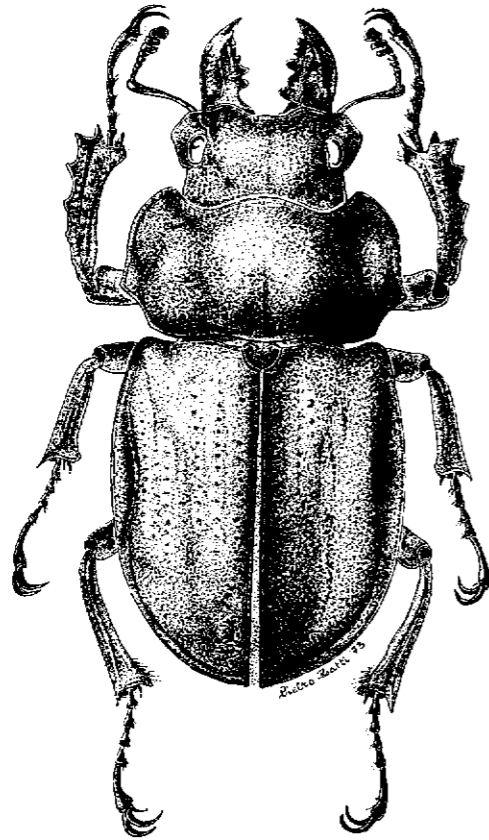


FIG. 1: *Neolucanus cingulatus* PARRY — Malaysia : Cameron Highlands 2,000 ft.

certaines collections. Mes deux exemplaires mâles sont identiques comme coloration à la femelle holotype.

*Neolucanus cingulatus* PARRY ♂ nov.

Semblable à l'holotype femelle, mais corps un peu plus court ; coloration identique. Front excavé en avant ; épistome à peine

marqué par une légère boursouffure. Mandibules courtes, aiguës, droites, recourbées vers le haut ; base du côté externe garnie d'une dent arrondie bien marquée ; côté interne garni de trois à quatre denticules émoussés. En dessous le mentum est allongé et bien quadrangulaire, couvert de quelques grosses ponctuations. Pointe prosternale courte, légèrement émoussée mais bien dégagée.

Tibias antérieurs larges garnis de trois courtes épines et terminés par une fourche assez étroite. Les autres tibias sont très légèrement convexes, courts et inermes.

Dimensions de l'Allotype :

— longueur totale mandibules incluses . . . . .	24,8 mm.
— longueur des mandibules . . . . .	3 mm.
— largeur maximale au prothorax . . . . .	11 mm.
— largeur maximale aux élytres . . . . .	11 mm.

ALLOTYPE : 1 ♂, Sumatra, 1899, coll. J.D. Pasteur, in-coll. H. Bomans.

PARALLOTYPES : 1 ♂, Sumatra, in-coll. H. Bomans. 3 ♂, West Malaysia : Pahang, Cameron Highlands 2,000 ft, in-coll. P. Ratti (Cogoletto, Italie) et H. Bomans.