

CONTRIBUTION A L'ETUDE
DES COLEOPTERES LUCANIDES

Description d'une nouvelle sous-espèce de Taiwan
(Formose)

par Hughes E. BOMANS* et Pietro RATTI**

Prismognathus davidis subsp. n. **cheni**

Parmi des récoltes récentes provenant de l'île de Taiwan (Formose), nous avons isolé une espèce qui n'a jamais été signalée de cette île. Nous l'avons tous deux reçue simultanément du même récolteur.

Il s'agit d'un *Prismognathus* étroitement apparenté au *davidis* DEYROLLE de Chine Centrale, mais de taille nettement plus petite. Après le *Prismognathus formosanus* de NAGEL ceci constitue la seconde espèce de ce genre découverte à Formose.

En le recevant nous avons tout d'abord crû à la redécouverte de *P. formosanus* seulement connu par les Types, qui ont disparu avec la collection NAGEL pendant la guerre. Mais la description de NAGEL, ainsi que le dessin qui y est joint (Deutsch. Ent. Zeitschr. 1928, p. 274), permettent de séparer facilement les deux bêtes. En effet *formosanus* a les canthus arrondis, l'épistome bilobé, les mandibules droites sans excroissance basale ni externe ni interne, la tête est nettement quadrangulaire, le prothorax porte 6 fovéoles, les élytres sont courts et arrondis, les tibias antérieurs sont droits, etc.

Par contre *P. davidis* DEYROLLE (Ann. Soc. Entom. France, 1878, p. 94) est très allongé et étroit, les élytres au moins aussi longs que la tête et les mandibules réunis ; les canthus sont extrêmement pointus et s'écartent à 45° de la tête ; l'épistome est court

* Avenue Charles Verhaegen 39 — 1950 Krainhem (Belgique).

** Via Prino, 133-22 — 16016 Cogoletto (Italia).

mais presque pointu ; les mandibules droites sont très élargies à la base externe en excroissance arrondie, et du côté interne présentent une dent triple ; la tête est nettement trapézoïdale ; le prothorax est lisse et fortement bombé ; les tibias antérieurs sont régulièrement courbés.

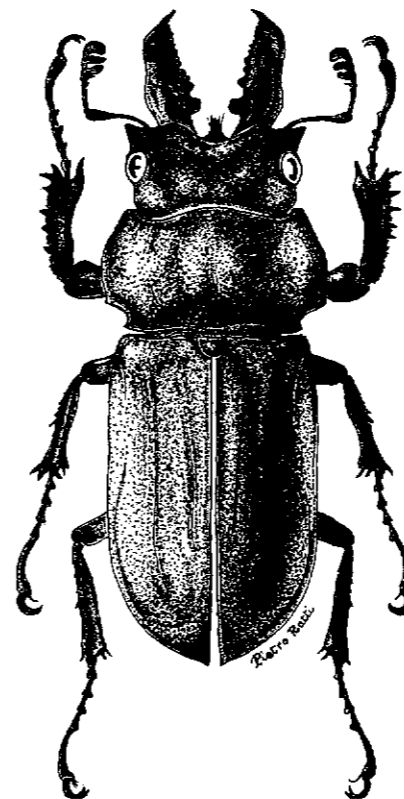


FIG. 1 : *Prismognathus davidis cheni* nov.

♂ *Prismognathus davidis cheni* nov.

Tous les caractères de *davidis* se retrouvent dans la sous-espèce *cheni*, mais avec quelques modifications. Tout d'abord à formes égales cet insecte est nettement plus petit que *davidis*, les plus grands mâles ne mesurant que 26 mm. ; l'épistome est arrondi et proportionnellement plus long ; le côté interne basal des mandibules porte une dent double ; les côtés du prothorax sont plus

arrondis ; les élytres sont plus brillants. La coloration est semblable au *P. davidis*, bronzé sombre légèrement métallique. Mais en-dessous cette coloration est plus sombre, et les fémurs sont nettement rouges ; le milieu du prosternum présente un V rouge renversé.

♀ — La femelle est semblable à celle de *P. davidis* mais de taille plus petite. Elle présente les mêmes caractéristiques de coloration que le mâle, mais en plus sombre encore.

<i>Dimensions des types</i>	<i>Holotype</i>	<i>Allotype</i>
— longueur maximale, mandibules incluses	26 mm.	20 mm.
— longueur des mandibules	5 mm.	1,5 mm.
— largeur maximale au prothorax	9,2 mm.	7,5 mm.
— largeur maximale aux élytres	9,2 mm.	8,5 mm.

HOLOTYPE : 1 ♂, Taiwan, Li-Shan, octobre 1972, réc. Chen — in-coll. H. Bomans.

ALLOTYPE : 1 ♀, provenance identique à l'Holotype, in coll. H. Bomans.

PARATYPES : 16 ♂ et 18 ♀, provenance identique à l'Holotype, in-coll. H. Bomans ; 25 ♂ et 15 ♀, provenance identique à l'Holotype, in-coll. P. Ratti, J.P. Lacroix et C. Saraceni.

P. formosanus NAGEL a été capturé par SAUTER dans la région du Mont Morrison (Niitakayama en japonais) à hauteur du Tropique du Cancer. La dénomination actuelle de cette montagne est Yu-Shan.

P. davidis cheni a été récolté sur la même dorsale par une équipe de cantonniers travaillant à la construction d'une nouvelle route Est-Ouest, au point central le plus élevé dénommé Li-Shan, en pleine région forestière.

Il semble que l'exploration de cette chaîne montagneuse extrêmement boisée, escarpée, et peu connue, doive encore amener quelques surprises au point de vue entomologique.

CRABRONIENS DE FORMOSE (Hymenoptera Sphecidae Crabroninae)

par Jean LECLERCQ*

La connaissance des Crabroniens de Formose a considérablement progressé ces dernières années, grâce aux travaux de K. TSUNEKI (1959, 1965, 1966, 1968, 1969, 1971, 1972). Celui de 1968 appelle 34 espèces dans un tableau d'identification. Ceux qui ont suivi font ajouter 18 espèces. La faune considérée est donc riche ; elle est aussi très originale avec nombre d'espèces ou sous-espèces endémiques et plusieurs genres et sous-genres qu'on n'a pas trouvés ailleurs.

Grâce à l'obligeance du Dr E. KÖNIGSMANN, j'ai pu étudier les Crabroniens récoltés à Formose en 1909 et 1910, par H. SAUTER, et qui appartiennent au Zoologisches Museum der Humboldt-Universität, à Berlin. C'est ce matériel et quelques exemplaires de notre collection à Gembloux qui ont permis les informations complémentaires réunies ici, y compris la présentation d'un sous-genre nouveau et de deux espèces nouvelles. J'ai livré ailleurs (1972) ce qui concerne les espèces du genre *Dasyproctus*.

Genre *Crossocerus* LEPELETIER et BRULLÉ

Pour éviter toute confusion, je dois rappeler que j'ai été amené à changer l'usage que je faisais antérieurement des noms de sous-genres *Coelocrabro* THOMSON et *Blepharipus* LEPELETIER et BRULLÉ. Je m'en suis expliqué ailleurs (1973). En conséquence, ci-après, ce que j'appelle *Blepharipus*, c'est le taxon qui a été appelé *Coelocrabro* dans mes travaux antérieurs et dans ceux de TSUNEKI. Ce que nous appelions naguère *Blepharipus*, c'est main-

* Zoologie générale et faunistique, Faculté des Sciences Agronomiques, 5800 Gembloux.