

Chaetotaxy : sternal setae very thin, with a swollen base. The opisthosoma bears ventrally 14 conical setae, strongly attenuated apically. Dorsum with a few very thin and short setae. Legs with small conical spines, some of them ending into a very thin hair.

MALE (allotype) (fig. 4) : LI_d 660 μ ; WI_d 540 μ . Dorsum and legs as in the female. Sternogenital shield very small, vestigial (30 μ long). Anus subterminal ventral. Chelicerae very large. The fixed digit is apparently partly membranous and very thin ; the movable digit is also partly membranous, its sclerified part is rather long (33 μ), narrow, and with a recurved apex.

Host and locality :

In the nasal cavities of a young female of *Sterna fuscata fuscata* L., from Aves Is., a possession of Venezuela located in Eastern Caribbean (15°40'N ; 63°36'W).

Date : 21 June, 1971 (Coll. Myrna L. Holland).

Types : Holotype and allotype in the Institut royal des Sciences naturelles de Belgique. Paratypes (2 ♀♀) in the collection of A. FAIN.

2. *Sternostoma boydi* STRANDTMANN, 1951

Several specimens of this common species have been found in association with *Larinyssus sterna* sp. n. So far it is the first time that that species is found in this host.

BIBLIOGRAPHY

- STRANDTMANN R.W. (1948). — The Mesostigmatic Mites of Birds : 1) Two new genera from shore and marsh birds. *J. of Parasit.* 34 (6) : 505-514.
- FAIN A. (1961). — Diagnoses de deux Acariens nasicoles nouveaux. *Rev. Zool. Bot. afr.*, LXIII (1-2) : 128-130.
- FAIN A. (1964). — Acariens des voies respiratoires. *Ann. Mus. Roy. Afr. Centr.*, in 8°, Zool., 132 : 133-142.

DESCRIPTIONS DE COLEOPTERES LUCANIDAE NOUVEAUX OU PEU CONNUS

par J.P. LACROIX

Attaché du M.N.H.N. de Paris

La présente note a pour objet de décrire 7 nouvelles espèces de Coléoptères Lucanides, recueillies récemment, et de préciser le statut d'un Cladognathinae peu répandu dans les collections, dont le type a été détruit durant la dernière guerre mondiale.

L'ordre adopté dans la classification des sous-familles est celui du Catalogue de DIDIER ET SÉGUY 1953 ; celui de B. BENESH 1960 n'ayant pas été retenu pour les imprécisions taxonomiques qu'il contient.

Pour chaque sous-famille, nous avons précisé les données bibliographiques au cours du texte afin de faciliter les comparaisons des lecteurs.

CHIASOGNATHINAE

LACORDAIRE, 1856, *Genera III*, p. 10 ; THOMSON, 1862, *Ann. Soc. ent. Fr.* ; II, p. 391.

Sphenognathus BUQUET

BUQUET, 1838, *Revue Zool.*, p. 104 ; THOMSON, 1862, *Ann. Soc. ent. Fr.*, II, p. 408 ; VAN ROON, *Catal.*, p. 5 ; ARROW, 1938, *Ann. Mag. N.H.*, p. 52.

Type du genre : *S. prionoïdes* BUQUET.

Sphenognathus dentifer nov. sp. (fig. I, Ia, Ib, Ic.)

Holotype ♂ :

Colombie, ex. Coll. Le Moul, Coll. de l'auteur.

♀ inconnue.

Dimensions :

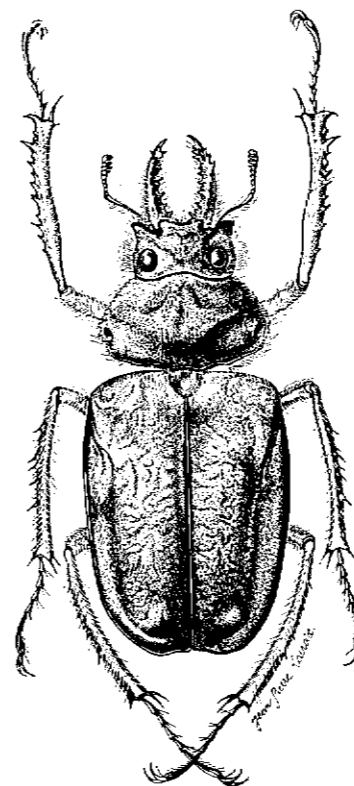
Longueur du corps mandibules incluses	28 mm
Longueur des mandibules	4 mm
Largeur du pronotum	9 mm
Largeur des élytres	10,5 mm

♂ Espèce voisine du *Sph. pristis* DE LISLE, en diffère par l'armature mandibulaire, la marge du pronotum crénelée et la coloration, mais à pilosité aussi abondante sur la tête, le pronotum, les cuisses et les tibias.

Tête à reflets submétalliques verts, mandibules brun sombre, violacés vers la base. Pronotum avec une irisation violette sur le disque. Elytres à reflets verts aux épaules, passant au brun clair sur les 3/4 arrière de leur surface. Tête, mandibules, pronotum, écusson, pattes et dessous plantés de soies jaune pâle très serrées et longues.

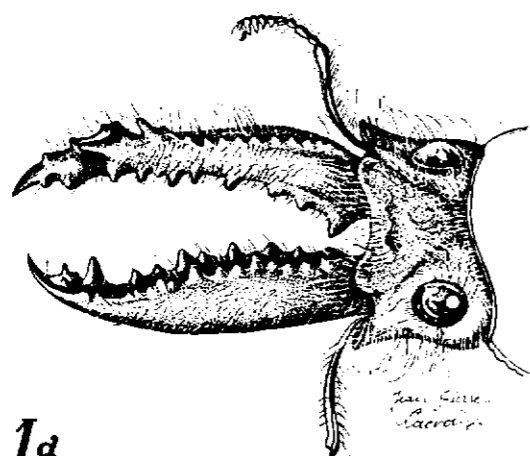
Tête subrectangulaire, fortement ponctuée, avec une dépression partant de la nuque et s'évasant vers les canthus. Bord frontal bisinué, bien détaché dans sa partie médiane par deux mamelons latéraux, continués en retrait par une bordure convexe menant aux angles antérieurs, ces derniers bien marqués à sommet émoussé. Canthus d'abord concaves puis convexes à l'aplomb de l'œil et séparant entièrement ce dernier. Œil bien développé demi-sphérique, plus gros sur le dessous. Mandibules régulièrement rentrantes de la base à l'apex. Chacune d'elles est doublement carénée ce qui est caractéristique du groupe ; d'une part d'une carène interne irrégulièrement dentée, à denticules allongés non épineux ; d'autre part d'une carène supérieure à dents subconiques sur les deux-tiers arrières et continuée par une dent allongée suivie d'une dent plongeante dirigée vers l'intérieur (fig. 1 a). Les mandibules sont bien différentes de celles du *Sph. pristis* DE LISLE et plus fortement armées comme nous pouvons le voir sur les figures 1 a et 1 b. Antennes ne présentant pas de différences par rapport aux autres représentants du groupe, (fig. 1c).

Pronotum transverse, trapézoïdal, très bombé sur le disque ; la bosse médiane se prolongeant latéralement en se rétrécissant au dessus de l'angle médian arrondi. Côtés convexes s'évasant

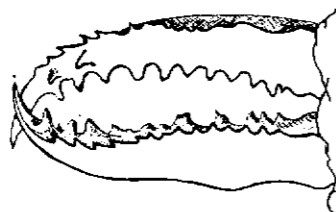


1

FIG. 1. — *Sphenognathus dentifer* nov. sp., holotype ♂ (Colombie, ex coll. Le Moult).



1a



1b



1c

FIG. 1 a et b. — Tête et mandibules du ♂ vues 3/4 en dessus :

a) *Sphenognathus dentifer* nov. sp. ;

b) *Sphenognathus pristis* M.O. DE LISLE

(d'après M.O. DE LISLE, 1970, Rev. suisse de Zool., p. 92, fig. 2).

FIG. 1 c. — Antenne droite vue 3/4 en dessus de *Sphenognathus dentifer* nov. sp. ♂

jusqu'à l'angle médian, puis rentrant jusqu'à l'angle postérieur effacé. Bordure arrière convexe bisinuée dans sa partie médiane. Surface profondément ponctuée sur le disque non pileux ; la zone inerte étant curciforme, brillante à reflets violacés. Ecusson de forme ogivale en partie caché par la longue pilosité du bord postérieur du pronotum.

Elytres subparallèles à pourtour légèrement convexe, rentrant vers l'apex non épineux. Epaules arrondies se prolongeant par un bosselon inerte vers l'intérieur. Surface chagrinée et vermiculée, irisée de reflets métalliques vert ou violet, suivant l'angle d'incidence de la lumière.

Pattes relativement grêles, allongées par rapport au volume du corps. Tibias antérieurs armés sur le bord externe de nombreuses dents aiguës et de deux dents fortes constituant la fourche terminale ; ces dernières étant séparées par deux denticules émoussés. Tibias médians et postérieurs pluridentés sur le bord externe, recouverts de longues soies blanchâtres espacées sur toute leur surface et masquant en partie le tégument.

Cette espèce constitue avec *Sph. spinifer* BOIL. et *pristis* DE LISLE, un sous-groupe reconnaissable par les caractères hypertéliques des armatures mandibulaires et tibiales, se prolongeant parfois à la bordure du pronotum.

Sphenognathus didieri* nov. sp. (fig. 2, 2a, 2b.)

Holotype ♂ :

Venezuela, El Vigía, alt. 2.000 m., Cord. de Mérida.

Ac. Juan Critikian, Madrid VI. 1967, coll. de l'auteur.

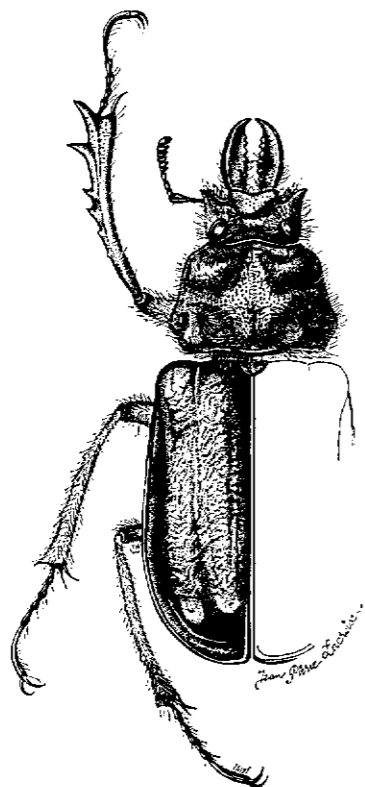
Dimensions :

Longueur du corps mandibules incluses .	29	mm
Longueur des mandibules	4,1	mm
Largeur de la tête	5,4	mm
Largeur du pronotum	9	mm
Largeur des élytres	12	mm

♀ : inconnue.

* Nous dédions cette espèce au docteur Robert DIDIER, éminent spécialiste des Lucanides qui continua si passionnément l'œuvre de Henri BOILEAU.

Espèce de taille moyenne, du groupe de *Sph. prionoïdes* BUQUET, et proche de *Sph. tachenbergi* PARRY et de *curvipes* BENESH (fig. 3 et 4). Ce *Sphenognathus* se différencie aisément par sa stature générale longiforme ; la carène frontale très découpée et le con-



2

FIG. 2. — *Sphenognathus didieri* nov. sp., holotype ♂ (Venezuela : El Vigía, Cordillère de Merida, 2.000 m).

tour du pronotum s'évasant latéralement sans épines aux angles médians et postérieurs. Coloration brun clair en dessus et en dessous, à reflets submétalliques vert sombre tirant au noir brillant sur la tête et le disque du pronotum.

Elytres à reflets irisés de couleur verte, très claire aux épaules, puis d'un brun chocolat profond et satiné sur le reste de la sur-

face. Tête, mandibules, pronotum, écusson, pièces thoraciques et abdominales, cuisses, et tibias couverts de longues soies jaunâtres très serrées sur le contour de la tête et du pronotum, plus courtes sur les autres parties.

♂ Tête transverse, à ponctuation grossière, marquée latéralement par deux sillons bisinués se rejoignant sur le disque, en

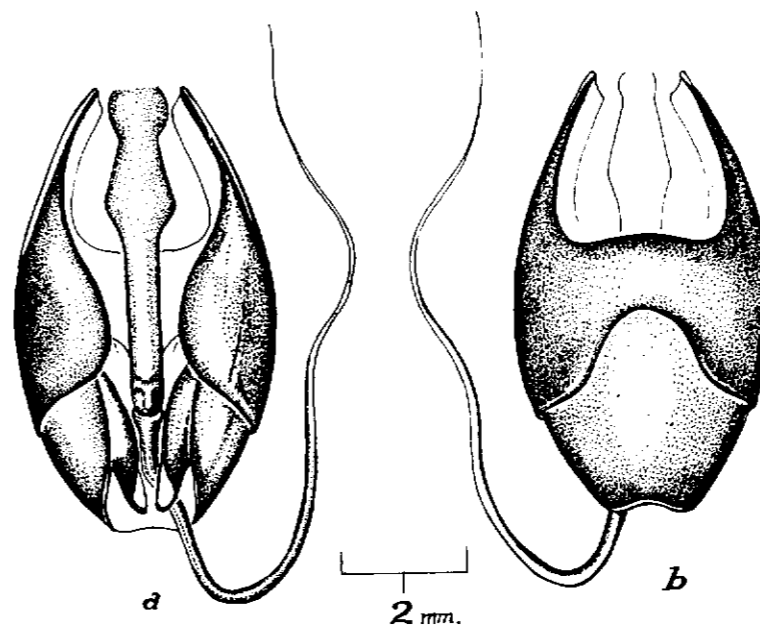


FIG. 2 a et b. — Appareil génital ♂ de *Sphenognathus didieri* nov. sp. : a) face ventrale ; b) face dorsale.

forme de V. Bord frontal bien détaché, concave en son milieu, se relevant ensuite en arrondi saillant, puis continué par l'armature antéro-oculaire comme chez l'espèce précédemment décrite. Canthus bisinués séparant entièrement l'œil. Ce dernier est bien développé et plus proche de la bordure latérale de la tête que chez les autres espèces du genre. Mandibules fortes, peu allongées ; bord externe régulièrement convexe et rentrant vers l'apex. Carènes internes subrectilignes, à dents irrégulières et mamelonnées de la base à la pointe apicale où la bordure devient tranchante. Carène supérieure parallèle à la courbure générale de l'organe et

inerte. Antennes de 10 articles, dont le scape bulbeux ressemble à ceux de *Sph. prionoïdes* BUQUET et *tachenbergi* PARRY.

Pronotum conique, à bordure d'abord fortement convexe débordant largement la tête, puis concave en s'évasant jusqu'à l'angle

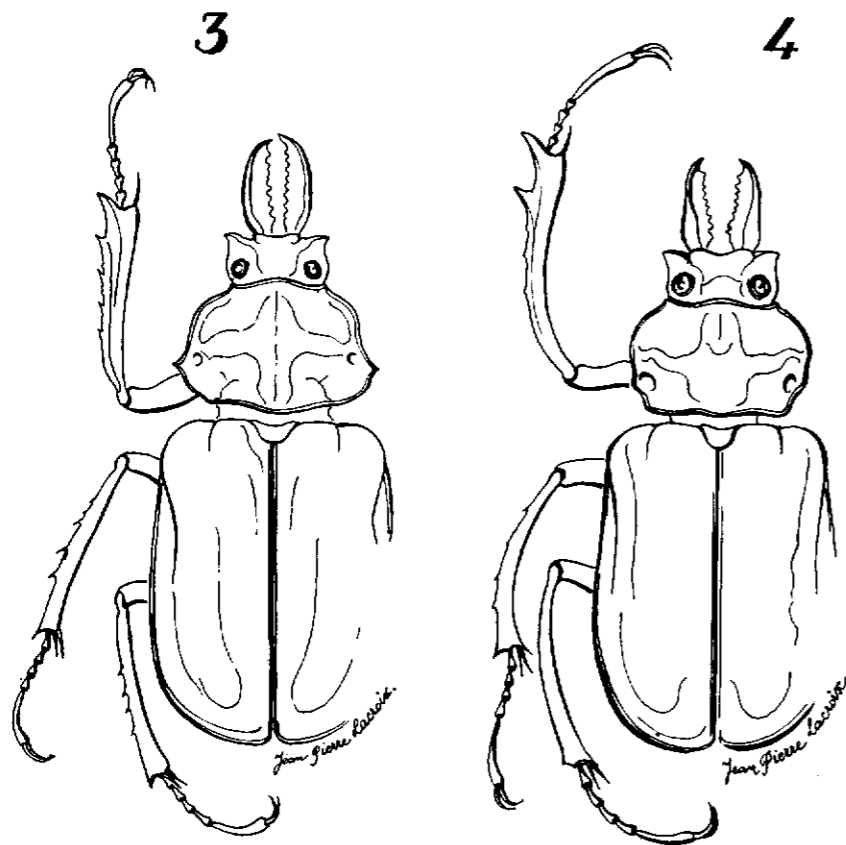
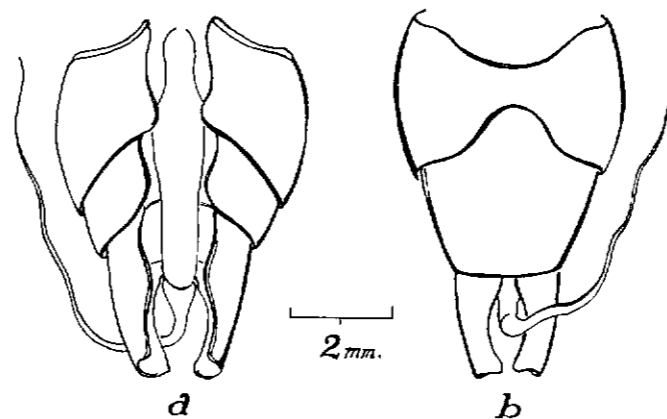


FIG. — 3. — *Sphenognathus tachenbergi* PARRY ♂
(Venezuela : Cordillère de Merida, 1967, leg. Faura ; coll. de l'auteur, n° 191).

FIG. 4. — *Sphenognathus curvipes* BENESH ♂
(Bolivie : Youngas, Incachasa, 2.100 m, 15.VI.1958,
Zischka rec., ex coll. Chassot, coll. de l'auteur ; topotypus).

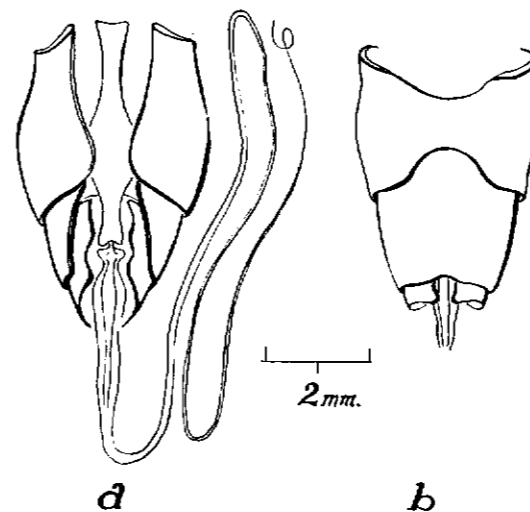
médian arrondi et allongé, se rétrécissant ensuite jusqu'à l'angle postérieur arrondi.

Bordure postérieure subrectiligne, quelque peu convexe en son milieu. Le pourtour du pronotum est finement rebordé d'un liséré lisse masqué en partie par la pilosité dense de l'organe. Surface



3

Sphenognathus tachenbergi PARRY. a : face ventrale. b : face dorsale.
App. génital ♂.



4

Sphenognathus curvipes BENESH. a : face ventrale. b : face dorsale.
App. génital ♂.

FIG. 3 a et b et FIG. 4 a et b. — Appareil génital ♂ :
(fig. 3) *Sphenognathus tachenbergi* PARRY ;
(fig. 4) *Sphenognathus curvipes* BENESH ;
a) face ventrale ; b) face dorsale.

plantée de soies jaune pâle, s'éclaircissant sur le disque ponctué profondément. Ecusson ogival, transverse, d'aspect lisse à reflets métalliques vert sombre et caché entièrement par la pilosité de la bordure postérieure.

Elytres subparallèles, très allongés, ce qui est caractéristique de l'espèce. Epauule arrondie, légèrement proéminente et s'atténuant vers les côtés. Surface finement vermiculée à reflets irisés vert clair aux épaules, brun chocolat sur les 3/4 arrière de l'organe.

Tibias antérieurs longs et grêles, allant en s'évasant fortement sur le dernier tiers de leur longueur, jusqu'à la fourche terminale à dents divergentes bien développées. Bord externe armé de 4 dents croissantes jusqu'à la fourche. Surface finement ponctuée, plantée de soies courtes sur le bord interne. Tarses peu développés à griffes terminales fines et peu courbées. Tibias médians et postérieurs, grêles et allongés armés de trois dents obtuses très courtes sur le bord externe. Surface pileuse de couleur brun clair.

Nota : Le *Sph. didieri*, est fort voisin des *Sph. curvipes* BENESH et *tachenbergi* PARRY, mais il ne peut représenter une forme géographique de l'une ou l'autre espèce. Les figures comparatives des édéages sont significatives de chacune des trois espèces, en particulier au niveau des 9^{me} sternites et tergites et des paramères inférieures. On remarquera l'extraordinaire longueur du flagellum chez *Sph. curvipes* BENESH, (environ 9 fois la longueur de son enveloppe). (Fig. 2 a, 2 b, 3 a, 3 b, 4 a et 4 b).

Sphenognathus metallifer nov. sp. BOMANS ET LACROIX (fig. 5, 5a, 5b.).

Holotype ♂ :

Ecuador, El Tambor, alt : 2.800 m, 5/III/1965. Déposé au MNHN de Paris.

Allotype ♀ :

Même provenance que l'Holotype, leg. H.E. Bomans, déposé au M.N.H.N. de Paris.

Paratypes :

49 ♂ + 28 ♀ de même provenance que les Types, répartis dans les Collections suivantes :

Coll. H.E. Bomans (Bruxelles), E. Weinreich (Wetzlar, R.F.A.), E. Monguillon (Paris), H. Nicolle (Troyes, R.F.), et coll. de l'auteur.

♂ Dimensions :

Longueur totale, mandibules incluses	33 à 31 mm
Longueur des mandibules	6 à 5,2 mm
Largeur de la tête	7,1 à 6,4 mm
Largeur du pronotum	12,2 à 11,4 mm
Largeur des élytres	13,8 à 13,2 mm

♀ Dimensions :

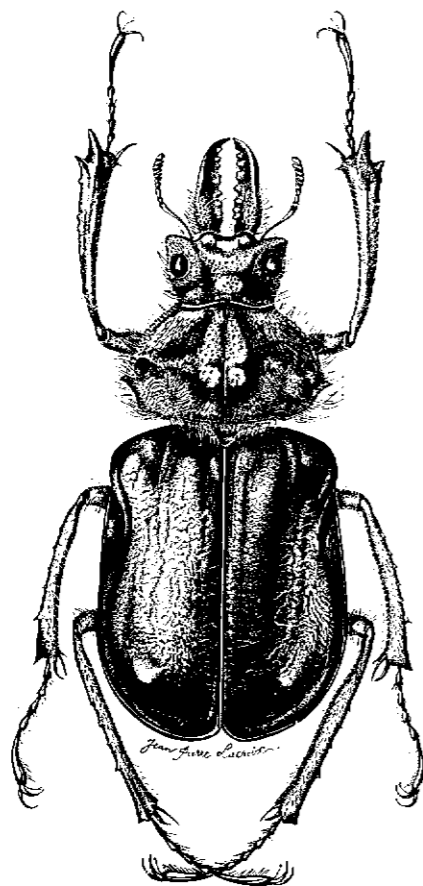
Longueur totale, mandibules incluses	31 à 30 mm
Longueur de la tête avec mandibules	6,2 à 5,8 mm
Largeur de la tête	6,3 à 5,7 mm
Largeur du pronotum	12 à 11,6 mm
Largeur des élytres	14,5 à 14,3 mm

Cette très belle espèce dont nous avons isolé un individu ♂, dans notre collection, nous a été communiquée en nombre par H.E. BOMANS notre ami et collègue de Bruxelles, il y a déjà quelques années. Elle est voisine du *Sph. oberon* KRIESCHE, dont le type fut hélas détruit dans la collection de P. NAGEL lors d'un bombardement de Hanovre durant la période 1940-1944. Toutefois certains caractères cités par KRIESCHE nous ont amenés à considérer cette espèce comme distincte de *Sph. metallifer* nov. ; malgré l'impossibilité de consulter le type de *Sph. oberon* KRIESCHE.

♂ Voisin des *Sph. oberon* KRIESCHE et *tachenbergi* PARRY, mais bien reconnaissable par sa coloration d'un vert brillant sub-métallique sur la totalité du corps et des pattes, et par l'ample pilosité jaunâtre couvrant la tête et le pronotum, ce qui le rapproche particulièrement de la première espèce citée.

Tête transverse, granuleuse, plus lisse vers l'avant le long de la bordure frontale ; cette dernière concave en son milieu et bordée par deux mamelons hémisphériques bien détachés du prolongement convexe menant aux angles antero-oculaires. Canthus subparallèles, séparant entièrement l'œil gros et saillant. Surface granuleuse, inerte sur le disque d'un vert émeraude métallique, plus sombre sur les joues qui sont plantées de soies jaunâtres masquant quelque peu le tégument. Mandibules assez grêles, moins

fortes que chez *tachenbergi* PARRY et *lindeni* MURRAY, légèrement bisinuées sur le pourtour et rentrant brusquement à l'apex. Carènes internes rectilignes armées de denticules mousses, resser-



5

FIG. 5. — *Sphenognathus metallifer* nov. sp., holotype ♂
(Ecuador : El Tambor, 2.800 m, 5.III.1965 ;
coll. Muséum national d'Histoire naturelle de Paris).

rés à la base, et irrégulièrement répartis sur toute la longueur. Base bulbeuse sur le dessus d'où naît la carène supérieure nettement dessinée et tranchante sur les deux-tiers avant de l'organe. Surface strugueuse, profondément ponctuée sur la base mandibulaire.

Coloration vert sombre brillante sur les faces internes. Antennes de 10 articles, le scape plus allongé et moins renflé que chez les espèces voisines.

Pronotum conique et légèrement transverse. Bordures latérales convexes, s'évasant fortement jusqu'à l'angle médian épineux, puis concaves rentrantes jusqu'à l'angle postérieur obtus. Bordure postérieure convexe sur toute sa longueur présentant un léger décrochement derrière l'angle latéral. Surface brillante, grossièrement ponctuée avec une dépression cruciforme sur le disque. Les contours sont densément plantés de soies jaunâtres longues faisant ressortir la coloration vert brillant du disque.

Elytres subparallèles, larges et bien moins bombés que chez *tachenbergi* PARRY et *lindeni* MURRAY. Surface finement vermiculée et ponctuée, inerte et brillante à reflets vert métallique sur les épaules et sur le contour. La coloration prend des reflets rouge sombre dans la partie médiane. Face ventrale entièrement couverte de longs poils jaunâtres serrés marsquant en partie le tégument vert brillant irisé de traces cuivreuses. Segments abdominaux plus apparents à tégument vert métallique et plantés de soies grisâtres courtes. Cuisses de même couleur que le corps à ponctuation espacée et à pilosité longue et clairsemée.

Tibias antérieurs, régulièrement courbés vers l'intérieur, à bord interne lisse planté de soies espacées. Bordure externe lisse sur le premier tiers après l'articulation fémorale, puis grossièrement crénelée jusqu'à la fourche terminale à branches fortes et divergentes. Tibias médians grêles, allongés et courbes à bordure externe armée de quatre à cinq petits denticules à peine visibles, suivis d'une épine allongée sur le dernier quart de la longueur. Bord interne lisse terminé par une dent aigüe plantée entre deux griffes allongées. Tibias postérieurs subrectilignes plus longs que les précédents, à bordure externe armée de quatre denticules, le dernier bien développé. Bord interne lisse. Surface finement ponctuée, plantée de soies jaunâtres espacées sur les tibias antérieurs, plus drues sur les autres. Coloration noir brillant, irisée de vert métallique.

Edéage bien distinct des espèces de référence (voir fig. 5 a et 5 b).

♀ De même coloration que le mâle, mais tirant au noir sur la tête, le pronotum et les tibias. Elytres à reflets irisés vert clair

sur les épaules se dégradant jusqu'au brun sombre à fond rougeâtre sur le disque. D'allure générale, la ♀ est beaucoup plus trappue que celle de *tachenbergi* PARRY ou de *lindeni* MURRAY.

Tête transverse large et plate, marquée d'un sillon en V sur le disque; bord frontal convexe, délimité comme chez le ♂ par deux renflements hémisphériques, et continué par une ligne en

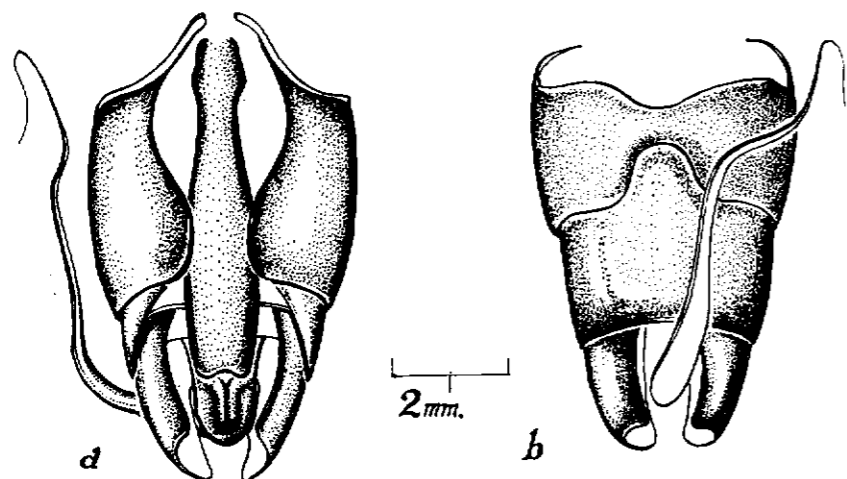


FIG. 5 a et b. — Appareil génital ♂ de *Sphenognathus metallifer* nov. sp.: a) face ventrale; b) face dorsale.

retrait jusqu'aux angles latéraux obtus précédant la naissance des canthus; ces derniers divisant complètement d'œil. Mandibules courtes et trapues, armées sur le bord externe d'une dent obtuse.

Pronotum de même conformation que le ♂, conique et transverse; à angle médian épineux et angle postérieur obtus. Surface couverte sur le contour d'une pilosité jaunâtre, plus courte et plus claire que chez le ♂. Disque profondément déprimé transversalement, d'aspect lisse finement ponctué et inerme. Ecusson demi circulaire vert brillant.

Elytres à côtés subparallèles, bien plus larges que chez *tachenbergi* PARRY, allant en s'évasant vers l'arrière jusqu'aux deux-tiers de leur longueur, puis rentrant en arrondi régulier jusqu'à la pointe apicale.

Tibias antérieurs très larges, irrégulièrement dentés sur le bord externe, à fourche terminale divergente. Tibias médians plus grêles que les précédents et plus courts, armés sur le bord externe de trois dents courtes suivies d'une dent aigüe sur le dernier tiers de leur longueur. Tibias postérieurs allongés, à bord externe armé de deux à trois dents obtuses croissantes au delà du milieu.

***Sphenognathus monguillon* nov. sp.* (fig. 6).**

Holotype ♂ :

Pérou, env. de Tingo Maria, Mt. Carpish, alt. : 2.800 m.
leg. Monguillon, déposé au M.N.H.N. de Paris.

Allotype ♀ :

Non identifié dans un lot de même provenance.

Paratypes ♂ :

Même provenance que l'Holotype : 6 ♂, coll. Monguillon,
coll. H.E. Bomans et coll. de l'auteur.

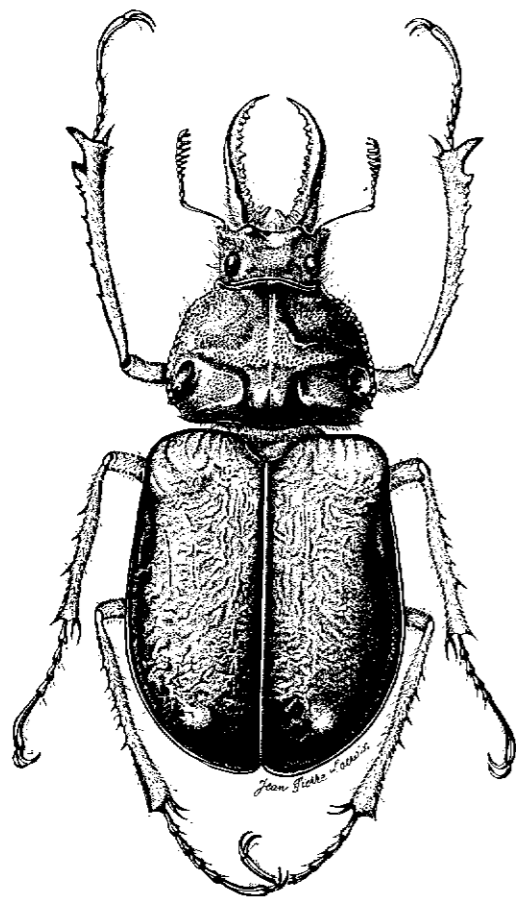
♂ Dimensions :

Longueur totale, mandibules incluses . . .	30 mm
Longueur des mandibules	7 mm
Largeur de la tête	5,2 mm
Largeur du pronotum	11 mm
Largeur des élytres	14,4 mm

Cette espèce appartient au groupe des *Sph. higginsi* PARRY et *mandibularis* BOILEAU, dont elle est le troisième représentant. Comme ces dernières elle se distingue par les mandibules grêles et plongeantes, et par l'armature terminale des tibias antérieurs.

♂ Tête et élytres d'un beau vert métallique satiné; pronotum violacé à bordure antérieure vert bronze irisé. Sur le dessous: pièces thoraciques, segments abdominaux et cuisses d'un vert métallique brillant, tibias brun clair à reflets cuivreux.

* Nous dédions cette nouvelle espèce à M^r MONGUILLON (Paris), qui a bien voulu nous céder les spécimens utiles à la présente étude.



6
 FIG. 6. — *Sphenognathus monguilloni* nov. sp., holotype ♂
 (Pérou : environs de Tingo Maria, Mont Carpish, 2.800 m ;
 coll. Muséum national d'Histoire naturelle de Paris).

Tête relativement petite par rapport au volume de l'insecte, transverse et fortement granuleuse sur le vertex. Carène frontale concave bordée de mamelons comme les autres représentants du groupe. Angles antéro-oculaires peu allongés à sommet arrondi ; prolongés par les canthus subparallèles et séparant irrégulièrement l'œil. Surface de la tête couverte de soies fines jaunâtres bien développées sur les côtés et le contour des yeux. Mandibules longues, rentrantes sur le dernier tiers de leur longueur ; très plongeantes. Elles se relèvent d'abord vers la base avant de s'incliner en deçà du milieu. Face externe arrondie, face interne plane, bordées par deux carènes. Carène supérieure inerme et tranchante, bisinuée à la base de l'organe puis parallèle au bord externe jusqu'à la pointe apicale. Carène inférieure interne denticulée présentant à la base une dent allongée à sommet émoussé et obliquement plongeante ; suivie de denticules subconiques plus ou moins développés. Vers la pointe terminale cette carène devient tranchante marquée en son milieu d'un petit denticule obtus. Surface des mandibules granuleuse, cette granulation plus espacée et plus brillante sur la face interne. Les plans internes sont plantés de soies jaunâtres assez courtes et denses vers la base. Dessous de la tête fortement ponctué sur les joues. Menton triangulaire lisse ; ligne de suture avec le sous-menton concave ; le menton et le sous-menton très pileux de part et d'autre de leur ligne de suture.

Pronotum trapézoïdal, à côtés convexes jusqu'à l'angle médian épineux. Bord antérieur bisinué, convexe en son milieu se relevant ensuite jusqu'aux angles latéraux antérieurs obtus bien marqués. La naissance des côtés est d'abord concave au voisinage de l'angle, puis ceux-ci deviennent amplement convexes et crénelés sur le reste de leur longueur, en s'évasant jusqu'aux angles médians épineux. Au delà ils deviennent concaves et inerms jusqu'à l'angle postérieur épineux, suivi de la bordure postérieure bisinuée légèrement concave dans la partie médiane. Surface bombée, marquée latéralement par deux dépressions donnant un aspect cruciforme au disque qui est granuleux. Ecusson en demi ellipse, transverse, quelque peu granuleux et déprimé en avant.

Prosternum trapézoïdal sans saillie postérieure, de couleur rougeâtre dans le plan médian, vert métallique sur le contour. Mesosternum bombé finement ponctué, et planté de soies roussâtres au voisinage des pièces pleurales. Metasternum d'un beau vert métallique à irisation violette, velu sur son contour.

Elytres amples et larges, inégalement plissés, mais brillants à angle huméral arrondi. Segments abdominaux brillants, à fine ponctuation, plantés de soies courtes le long des lignes d'insertion.

Cuisses allongées débordant le corps, granuleuses, plantées de soies sur la bordure antérieure et vers les articulations tibiales. Coloration vert métallique brillant, violacée vers les articulations.

Tibias antérieurs armés sur le bord externe de denticules aigus dirigés vers l'avant, ceux ci précédents la fourche terminale légèrement émoussée. Fourche constituée de deux grandes dents ; la première large à la base, courte et mousse ; la seconde plus allongée légèrement courbe à sommet aigu. Bord interne inerme planté de soies grisâtres et éparses. Tibias médians et postérieurs grêles, longs, pourvus de 4 à 5 épines aigues sur la bordure externe. Surface entièrement couverte de soies courtes espacées. Couleur d'un brun rougeâtre sombre, à reflets métalliques violacés, passant au vert sur le bord externe des tibias antérieurs.

♀ Parmi les femelles qui nous ont été communiquées par Mr MONGUILLON deux formes distinctes du mâle précédemment décrit n'ont pu être isolées comme représentantes de l'espèce. Une troisième forme de même provenance est voisine de *Sph. festhameli* GUÉRIN, aussi nous décrivons cet Allotype dans une note ultérieure afin de ne pas introduire de confusion dans la nomenclature.

LUCANINAE

MC LEAY, 1819, Horae ent., I, p. III; LACORDAIRE, 1856, Gen., III, p. 19, (Lucanidae); THOMSON, 1862, Ann. Soc. ent. Fr., II, p. 393 (Lucanidae).

Lucanus SCOPOLI

SCOPOLI, 1763, Entom. Carniol., p. I; PLANET, 1898, Essai Monogr.,; VAN ROON, Catal., p. 10.

Type du genre : *Scarabaeus cervus* LINNÉ.

Lucanus angusticornis DIDIER, 1925, Bull. Soc. ent. Fr., p. 219 et E.E. Col., I, 1926, p. 144. (Laos).

Holotype ♂ :

Xieng Khouang, Laos, ex. Coll. R. Didier, in Coll. M.N.H.N. Paris.

Paratypes ♂ :

Xieng-Khouang, Laos, ancien fond du M.N.H.N. Paris.

Cette belle espèce, connue seulement par le ♂, est assez peu répandue dans les collections. Deux Topotypes dans notre collection proviennent des chasses de Mr. BAUDON au Laos vers les années 1960 (Ac. Deyrolle, Paris 1965).

Parmi les Lucanides récoltés au Tonkin par le Général H. PERROT, nous avons isolé un autre ♂ de cette espèce ainsi que quatre femelles.

Nous donnons ci-après la description de cette dernière.

Allotype ♀ :

Tonkin, Tam-Dao, N. E. Hanoï, Général H. Perrot rec., déposé au M.N.H.N. de Paris.

Paratypes ♀ :

Trois ♀ de même provenance que l'Allotype, Coll. Général Perrot, Coll. Mourgues, et Coll. de l'auteur.

Dimensions :

Longueur totale	34 mm
Longueur des mandibules	4 mm
Longueur des élytres	18 mm
Largeur maximale de la tête	8,5 mm
Largeur maximale des élytres	13 mm

Les figures 7 et 8 donnent la représentation des deux sexes.

Forme générale allongée, se rapprochant de *Lucanus formosanus* PLANNET ; d'un beau brun marron foncé profond, d'aspect légèrement satiné sur le pronotum et les élytres.

Tête rectangulaire, bien développée, déprimée de part et d'autre du disque, vers les angles latéraux antérieurs, faiblement bombée sur le vertex. Mandibules convexes sur le contour externe ; bicarénées sur le dessus. Carène externe suivant le contour de la base à la pointe apicale, lisse sur toute sa longueur. Carène interne

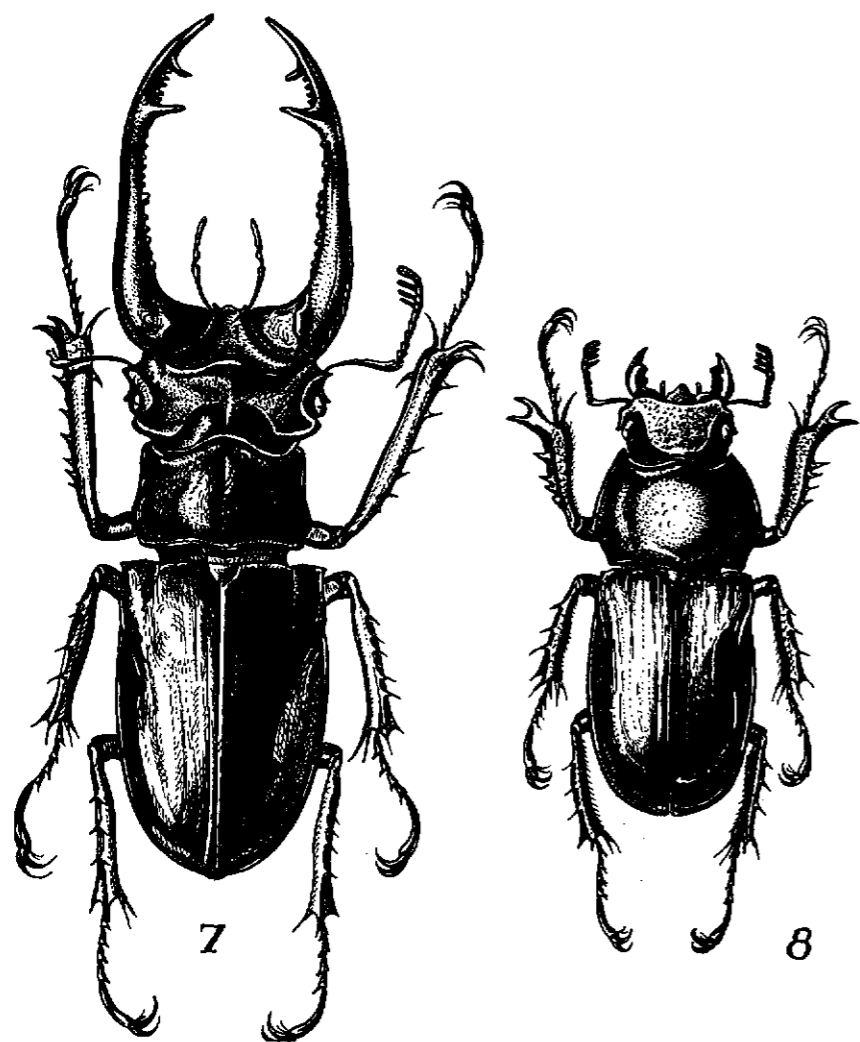


FIG. 7 et 8. — *Lucanus angusticornis* DIDIER :
 (fig. 7) ♂ (Laos : Xieng-Khouang, Baudon rec.) ;
 (fig. 8) allotype ♀ (Tonkin : Tam Dao, H. Perrot rec. ;
 coll. Muséum national d'Histoire naturelle de Paris).

supérieure convexe armée d'une dent verticale obtuse légèrement dirigée vers l'avant. Carène interne inférieure tranchante sur les deux premiers tiers, se terminant par une dent émoussée plongeante, précédée d'une calosité allongée. Pointe terminale aiguë et longue. Surface fortement ponctuée entre les carènes plus lisse vers les côtés. Epistome triangulaire, arrondi en avant, comme chez *Lucanus formosanus* PLANET, bien séparé de la pente frontale. Front concave se relevant jusqu'aux angles antérieurs arrondis, d'où naissent les canthus bien détachés et divisant l'œil par moitié. Antennes plus courtes que chez le ♂, mais les 4 articles du peigne sont aussi développés. Surface de la tête strugeuse, densément ponctuée le long de la ligne d'insertion du pronotum. Menton rectangulaire, transverse, à angles latéraux antérieurs arrondis. Surface régulièrement ponctuée. Sous-menton trapézoïdal, à flancs concaves se resserrant vers l'arrière, et déprimé transversalement le long de la ligne de suture du menton. Joues en forme de croissant, bordant la partie inférieure de l'œil bien plus importante sur le dessous que le dessus.

Pronotum ample ; le bord antérieur légèrement convexe se relevant fortement vers les angles antérieurs débordant la tête. Côtés convexes jusqu'à l'angle médian bien marqué, puis concaves jusqu'à l'angle postérieur quelque peu arrondi continué par le bord postérieur bisinué. Surface convexe, fortement bombée et finement ponctuée. Prosternum triangulaire, à saillie postérieure arrondie. Mesosternum bombé planté de fines soies grisâtres très courtes couvrant entièrement le tégument. Metasternum convexe, à surface finement ponctuée, planté de soies plus longues que sur le mesosternum et ne couvrant que le disque.

Elytres à base subrectiligne ; angle huméral peu marqué par une faible saillie conique peu visible à l'œil. Contour moins allongé que chez *Lucanus formosanus* PLANET et de forme elliptique. Surface très finement ponctuée presque lisse le long de la ligne de suture. Chaque élytre est sillonné longitudinalement par 3 à 4 bandes à fond lisse visible seulement en lumière rasante. Segments abdominaux inermes à ponctuation fine ; coloration rougeâtre passant au noir sur les côtés de chacun, ainsi que sur leur bordure postérieure.

Tibias antérieurs bien développés ; bord externe armé de dents croissantes aiguës jusqu'à la fourche terminale bien distincte à dents allongées et pointues ; décollées de la ligne générale du tibia.

Bord interne planté de soies blanchâtres, courtes et bien réparties sur la longueur. Tibias médians et postérieurs fortement armés sur le bord externe par 3 dents aiguës également espacées. Bords internes pileux comme les tibias précédents. Coloration brun sombre ; surface grossièrement ponctuée ; traversée par une ligne de points cicatriciels. Les cuisses sont de couleur orangé, cernées de noir à ponctuation espacée comme chez le ♂.

Nota : Nous remarquerons que cette espèce à épistome triangulaire est voisine du *Lucanus formosanus* PLANET, dont le ♂ se distingue dans la forme par un épistome fourchu et long. La coloration du corps et des tibias est également plus sombre chez *L. formosanus* PL., alors que *L. angusticornis* DIDIER présente des tibias bicolores jaune orangé cernés de noir.

L'espèce est répartie du Laos au Tonkin, où elle suit la chaîne montagneuse du Phan si Pan ; elle appartient au groupe du *Lucanus laminiifer* WATERHOUSE qui comprend les formes suivantes :

- *L. laminiifer* WATERHOUSE, Assam, Birmanie, Sikkim.
- *L. planeti* PLANET, Ht. Tonkin, Yunnan, Szechuan.
- *L. vitalisi* POUILLAUE, Tonkin : Chapa, passages en Assam (coll. de l'auteur).
- *L. formosanus* PLANET, Taïwan.
- *L. ferieri* PLANET, Iles Lieou-k'ieou (Formose).

CLADOGNATHINAE

PARRY, 1870, Trans. ent. soc. London, p. 75 ; KRIESCHE, 1919, Mitt. Zool. Mus. Berlin, IV, p. 157.

Prosopocoelus HOPE

HOPE, 1845, Catal., p. 30 ; PARRY, 1870, Trans. ent. soc. London, p. 76 ; VAN ROON, 1910, Catal., p. 25.

Type du genre : *Pr. cavifrons* WESTWOOD, 1845.

Prosopocoelus bruijini var. *bomansi* nov. (fig. 9 et 10)*.

Holotype ♂ :

Célebes, Somarisi, alt. 500 m., V. 1964.
Ac. Ramayana Trading Co., Java. Déposé au M.N.H.N. de Paris.

Allotype ♀ :

Même provenance.

Paratypes :

3 ♂, 7 ♀, coll. de l'auteur ;
1 ♂, 1 ♀, coll. H.E. Bomans (Bruxelles) ;
1 ♂, 1 ♀, coll. H. Nicolle (Ste. Blaise, Vendôme).

♂ Dimensions :

Longueur totale, mandibules incluses	32 à 17 mm
Longueur de la tête avec mandibules	13,5 à 5 mm
Longueur des élytres	12,5 à 8,5 mm
Largeur de la tête	8 à 4,5 mm
Largeur du pronotum	9 à 5,5 mm
Largeur des élytres	9,5 à 5,5 mm

♀ Dimensions :

Longueur totale	22,5 à 13,4 mm
Longueur de la tête	4,6 à 2,8 mm
Longueur des élytres	12,6 à 7,8 mm
Largeur de la tête	5,4 à 2,5 mm
Largeur du pronotum	8,2 à 4,9 mm
Largeur des élytres	8 à 5,3 mm

Cette nouvelle variété du *Prosopocoelus bruijini* OBERTHUR complète les variations chromatiques de l'espèce dont l'une fut nommée par le docteur R. DIDIER, 1937, Etudes, p. 107, fig., et endémique de Célèbes méridionale.

* Nous dédions cette nouvelle forme à M^r H.E. BOMANS (Bruxelles), notre ami et collègue, spécialiste des Coléoptères Lucanides.

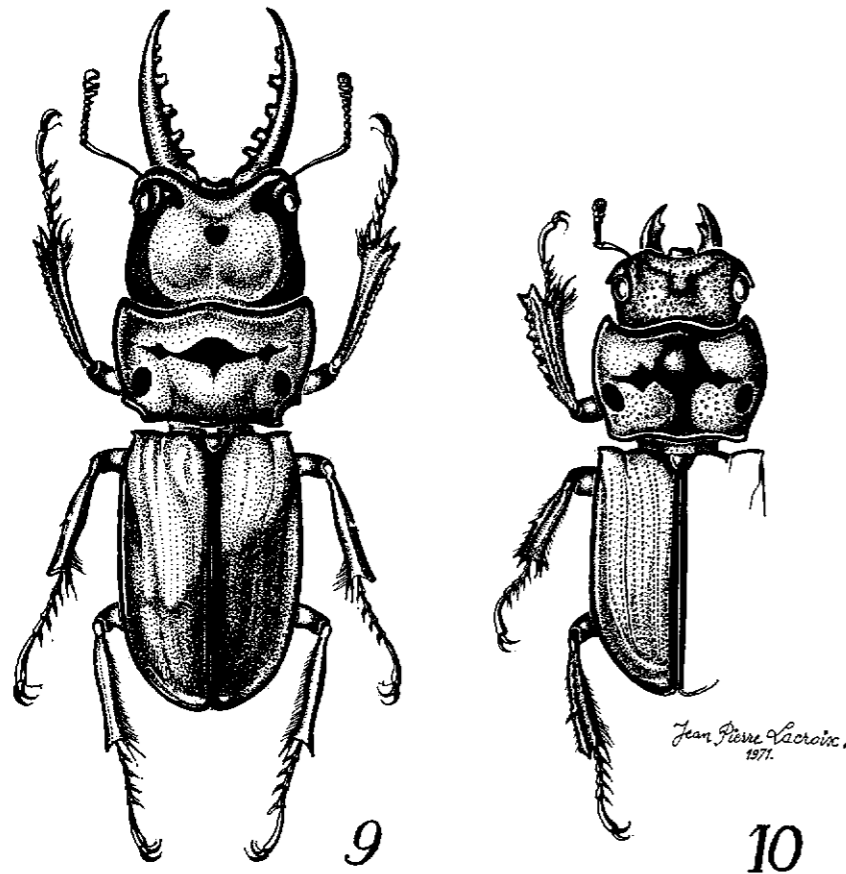


FIG. 9 et 10. — *Prosopocoelus bruijini* var. *bomansi* nov.
(Célèbes : Somarisi, 500 m, V. 1964 ; coll. Muséum national d'Histoire naturelle de Paris) : (fig. 9) holotype ♂ ; (fig. 10) allotype ♀.

♂ La forme générale du corps ne diffère pas de celle de la variété *rufulus* DIDIER, à tailles égales, à part l'armature mandibulaire plus régulière chez *bomansi* nov. var. C'est la coloration bien distincte qui permet d'isoler cette variété.

Coloration jaune orangé clair sur la tête, le pronotum et les élytres. La tête est bordée latéralement par une zone brun chocolat bien délimitée pénétrant en pointe au delà des yeux, vers le milieu du front sans toutefois atteindre celui-ci. Sur les côtés, cette zone se rétrécit pour suivre le pourtour en dessous des yeux.

Le vertex est marqué d'une tache cruciforme brun chocolat, transversale, plus ou moins développée suivant la taille des individus. Mandibules brun rouge sur la partie supérieure plane, plus noirâtre sur le bord externe et l'armature interne, comme chez la var. *rufulus* DIDIER. Sur le dessous : menton rectangulaire, transverse, jaune cerné de noir comme chez *rufulus* DIDIER. Sous menton jaune orangé sombre, brunâtre le long de la ligne de suture du menton. Antennes comme chez l'espèce type.

Pronotum transverse, comme chez *Prosop. bruijini* OBERTH., mais de coloration jaune orangé plus claire que le type. Sur la partie médiane, le disque est marqué d'une tâche transversale brunâtre semi-elliptique allant en se rétrécissant vers les côtés, et continuée par une figure en losange à côtés concaves, de part et d'autre. Vers les angles médians, le pronotum est marqué d'une tache de même couleur que la précédente et de forme circulaire, comme chez *rufulus* DIDIER.

Elytres jaune orangé, marqués d'un liséré noir le long de la ligne de suture et sur la bordure.

Les pattes ont les mêmes armatures et la même coloration que l'espèce type et sa variété *rufulus* DIDIER.

♀ Tête fortement granuleuse, brun roux, avec des macules brun sombre sur le vertex et les côtés.

Pronotum jaune orangé, marqué transversalement comme chez le ♂ par une tâche elliptique s'étendant aux bordures antérieures et postérieures, voisinant transversalement les taches circulaires des angles médians et postérieurs.

Elytres jaune orangé, comme chez le ♂, un liséré brun noir marquant la ligne de suture ; alors que chez *rufulus* DIDIER, la tâche brun noir s'étend de la moitié de la ligne basale, en se rétrécissant brusquement en forme de V jusqu'à l'angle huméral.

CYCLOMMATUS PARRY

PARRY, 1863, Trans. ent. soc. London, p. 9 ; RITSEMA, 1902, Notes Leyd. Mus., XIV, p. 3 ; VAN ROON, 1910, Catal., p. 28 ; OBERTH. ET HOUL., 1914, Insecta, IV, p. 77 ; DIDIER, 1927, Bull. soc. ent. Fr., p. 101 ; NAGEL, 1932, Ent. Bl., XXVIII, p. 85 et 113.

Type du genre : *Lucanus tarandus* THUNBERG, 1906.

Cyclommatus finschi NAGEL (fig. 11).

Holotype ♂ :

Nouvelle Guinée, Madang, leg. F.W. Schulz. (Détruit lors du bombardement de Hanovre en 1943.*)

♂ Néotype :

Papouasie : Youngai, Tairimé, alt. 1.500 à 2.000 m. R.P. J. Barthes rec., coll. R. Darge.

Paratype :

1 ♂, Nouvelle Guinée, Kaniteba, leg. Monguillon 1970. Coll. de l'auteur.

Dimensions :

Longueur totale, mandibules incluses . . .	64 mm
Longueur des mandibules	30 mm
Largeur de la tête	16,5 mm
Largeur du pronotum	11,5 mm

♂ Espèce voisine de *Cyclommatus imperator* BOILEAU, moins brillante mais de même coloration, bronzé à reflets irisés sur la tête, les mandibules, le pronotum et les tibias ; à fond rougeâtre sur les deux-tiers postérieurs des élytres dont la ligne de suture est brillante. Cuisses jaune orangé sur la face dorsale, cernées de noir, passant au bronze comme le reste du corps sur la face ventrale.

* D'après une lettre de P. NAGEL au docteur R. DIDIER, écrite le 25/IV/1948, de Goslar (in Biblio. de l'auteur).

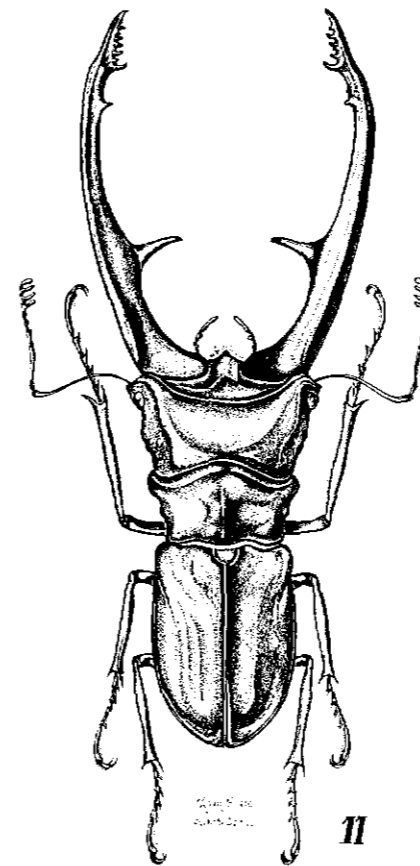


FIG. 11. — *Cyclommatus finschi* NAGEL, néotype ♂ (Papouasie : Yongai-Tairimé, 1.500-2.000 m, R.P. J. Barthes rec.).

Tête large, plus plane sur le vertex que chez *imperator* BOILEAU, non déprimée, à bordure frontale concave moins échancrée que l'espèce de référence. Angles antérieurs saillants, et carénés ; joues granuleuses avec quelques plissements cicatriciels moins prononcés que chez *imperator* BOILEAU. Epistome triangulaire, bien marqué et quelque peu saillant. Menton trapézoïdal, plus haut que chez l'autre espèce, à bordure antérieure convexe, cillée et à surface finement granuleuse. Mandibules sensiblement égales à la moitié de la longueur totale du corps ; relativement fortes dans la zone basale et s'affinant au delà de la dent médiane. Elles sont horizontales, légèrement plongeantes vers la pointe terminale. Contour externe régulièrement courbe, alors qu'il est toujours bisinué chez *imperator* BOILEAU quelle que soit la taille des individus observés. Les carènes externes et internes sont tranchantes sur toute leur longueur, la carène interne est d'abord concave de la base à la dent médiane, cette dernière allongée à sommet arrondi, naissant du dessous de l'organe et se relevant horizontalement et légèrement dirigée vers l'avant. Au delà, la carène interne est parallèle à la carène externe. Un petit denticule émoussé précède la fourche terminale palmée, dont l'interval des dents est armé intérieurement de 4 à 5 dents courtes bien distinctes.

Pronotum transverse comme chez *imperator* BOILEAU, marqué d'un sillon médian longitudinal peu profond, et par deux légères dépressions latérales. Surface d'aspect satiné presque mate. Ecusson pentagonal aussi haut que large.

Sur le dessous, la saillie prosternale est conique, coupée verticalement en arrière. Mesosternum canaliculé, planté de soies courtes assez denses. Metasternum convexe finement ponctué à reflets bronze, non pileux.

Elytres allongés, l'épaule marquée par une protubérance arrondie quelque peu bulbeuse. Côtés parallèles sur la première moitié de leur longueur puis convexes, se rejoignant en ogive à l'angle apical. Surface finement ponctuée par deux côtes longitudinales à peine marquées, à reflets bronze.

Tibias antérieurs grêles assez bien développés mais paraissant de moindre taille par rapport au grand développement mandibulaire. Bord externe inerme marqué à son extrémité par une dent épineuse allongée. Bord interne garni de soies roussâtres très drues, cachant une griffe articulée vers l'apex. Tibias médians et

postérieurs inermes, à bordures externe et interne tranchantes ; le plan formé par ces deux dernières planté de soies jaunâtres peu visibles à l'œil. Les tarses sont allongés, de couleur noir, ornés de brosses rousses sur la face interne.

Cyclommatus weinreichi nov. sp. (fig. 12)*.

Holotype ♂ :

Nouvelle Guinée, Kaniteba, leg. Monguillon, 1970. Coll. de l'auteur.

♀ inconnue.

Dimensions :

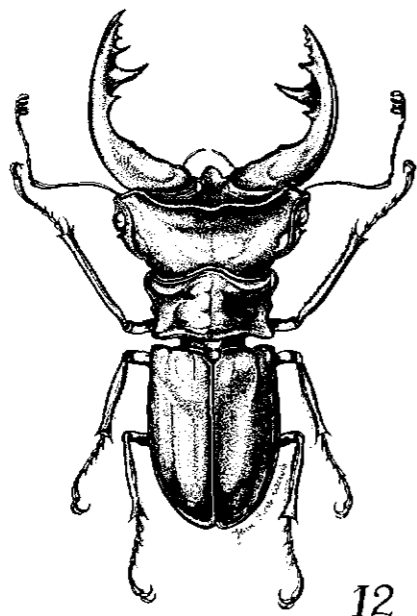
Longueur totale, mandibules incluses	47 mm
Longueur des mandibules	14,5 mm
Largeur de la tête	16,2 mm
Largeur du pronotum	12 mm

Espèce du groupe du *Cyclommatus speciosus* BOILEAU, dont elle est fort voisine. Le caractère principal de différenciation porte sur l'armature interne des mandibules, dont la dent ante-apical est très allongée à base large et sommet émoussé. Ce même phénomène se constate également entre *Cyclommatus eximius* MÖLLENKAMP et *Cyclommatus kaupi* DEYROLLE. La coloration est la même que chez *speciosus* BOILEAU, d'un beau bronze satiné, moins brillant que sur l'espèce de comparaison. La face ventrale des cuisses est maculée de jaune cerné de noir.

♂ Tête large en avant, rétrécie en arrière, transverse, bien moins haute que chez *speciosus* BOILEAU. Carène frontale concave, très relevée, quelque peu sinuée, se relevant en ligne concave avant de rejoindre les angles antéro-oculaires bien marqués. De cet angle part une carène saillante bien plus prononcée que chez *speciosus* BOILEAU et s'atténuant latéralement avant la nuque. Les joues sont moins striées que sur l'espèce de référence mais la

* Cette espèce est dédiée au docteur E. WEINREICH de Wetzlar (D.B.R.) spécialiste des Coléoptères Lucanides, à qui nous devons d'excellents documents traduits sur les travaux des auteurs allemands.

cavité céphalique commune aux *Cyclommatus* est ici très profonde accentuant ainsi la carène latérale. Canthus courts séparant l'œil par moitié ; ce dernier assez gros est suivi d'une dent courte marquant la bordure latérale de la tête convexe. Mandibules fortes, très larges à la base comme chez *speciosus* BOILEAU. La bordure extérieure est vive, d'abord très convexe puis rentrante



12

FIG. 12. — *Cyclommatus weinreichi* nov. sp., holotype ♂
(Nouvelle-Guinée : Kaniteba, leg. Monguillon 1970 ; coll. de l'auteur).

et rectiligne jusqu'à la pointe apicale. Carène interne tranchante, échancrée sur le premiers tiers basal, puis concave jusqu'à la dent médiane courte et grêle. Cette dernière est suivie d'une dent forte, allongée, d'abord plongeante puis relevée vers son extrémité, bien plus développée que chez *speciosus* BOILEAU, et précédant la fourche terminale palmée, bidentée ou tridentée sur son bord interne. Sur le dessous l'armature basale est formée d'une longue dent mousse suivie de deux petits denticules (deux dents égales chez *speciosus* BOILEAU). Epistome demi circulaire, tendant vers un demi ovale, non triangulaire comme sur l'espèce de comparai-

son. Antennes bien développées conformes aux espèces du genre. Surface de la tête finement ponctuée, peu brillante, la ponctuation s'espacant le long de la ligne d'insertion.

Sur le dessous : menton transverse presque trapézoïdal, cillé sur la bordure antérieure. Sous-menton triangulaire légèrement déprimé en son milieu. Joux déprimées latéralement à ponctuation fine et serrée.

Pronotum transverse, étranglé en arrière. Sillon médian longitudinal bien marqué. Surface à ponctuation fine, plus serrée que *speciosus* BOILEAU. Ecusson pentagonal, marqué de gros points enfoncés. Sur le dessous la saillie prosternale est bidentée ; comprenant d'abord une dent perpendiculaire à sommet rond, puis une dent moins saillante que la première dirigée vers l'arrière. Mesosternum déprimé, à surface lisse et inerme. Metasternum très bombé de même aspect que le mesosternum.

Elytres allongés, à bordure convexe, rentrante vers l'arrière. Epaupe marquée par un angle coupé droit. Chaque elytre est traversé longitudinalement par une côte peu profonde.

Cuisses maculées de jaune orangé sur la face dorsale, en forme de virgule, moins étendue que chez *speciosus* BOILEAU. Tibias antérieurs mats légèrement bronzé sombre sur toute leur surface, non armés sur le bord externe ; bord interne plantés de soies courtes et denses de coloration roussâtre. Tibias médians et postérieurs inermes sur le bord externe ; bord interne légèrement pileux. Coloration brun clair, plus sombre sur les extrémités. Tarses noir brillant garnis de brosses rousses sur le dessous.

DORCINAE

PARRY, 1864, Trans. ent. soc. London, p. 86.

Hemisodorcus THOMSON

THOMSON, 1862, Ann. Soc. ent. France, II, p. 421.

Type du genre : *Lucanus nepalensis* HOPE, 1831.

Hemisodorcus perroti nov. sp. (fig. 13, 13a et 14)*.

Holotype ♂ :

Tonkin, Tam Dao, N.E. Hanoï, Général H. Perrot rec.
Déposé au M.N.H.N. de Paris.

Allotype ♀ :

Même provenance, déposé au M.N.H.N. de Paris.

Paratypes :

1 ♂, 2 ♀, même provenance que les types, in Coll. H. Perrot et Coll. de l'auteur.

Dimensions ♂ :

Longueur totale, mandibules incluses	24 à 20 mm
Longueur des mandibules	6,5 à 4 mm
Largeur de la tête	6,2 à 5,5 mm
Largeur du pronotum	8,2 à 7 mm

Dimensions ♀ :

Longueur totale, mandibules incluses	19 mm
Longueur des mandibules	1,7 mm
Largeur de la tête	5 mm
Largeur du pronotum	7 mm

Espèce proche d'*Hemisodorcus mollenkampii* NAGEL et se rattachant au groupe des *Hemisodorcus bisignatus*, PARRY, *fulvotatus* PARRY, et *rufonotatus* POUIL. Celle-ci diffère par la taille plus petite et la coloration acajou sombre. Elle se distingue des autres représentants du groupe par les nappes pileuses très denses qui garnissent chez les ♂ : le dessous des mandibules, le menton et les symétries du metasternum. L'armature mandibulaire s'apparente à celle de *rufonotatus* POUILLAUE.

♂ Tête transverse, subrectangulaire, de coloration acajou sombre, à ponctuation fine plus espacée sur les joues. Bord frontal convexe en son milieu puis concave, se relevant jusqu'aux angles

* Nous dédions cet *Hemisodorcus* au Général H. PERROT, notre ami qui réalisa des chasses entomologiques très riches, au Tonkin, de 1936 à 1938.

antero-oculaires arrondis. Canthus courts entamant l'œil sur sa moitié antérieure, ce dernier assez proéminent. Vertex légèrement bombé, limité par une courte carène protégeant l'œil de l'intérieur. Epistome rectangulaire, bien séparé de la pente frontale. Mandibules aussi longues que la hauteur de la tête, de coloration rougeâtre, plus sombre vers le pourtour. Ponctuation aussi fine

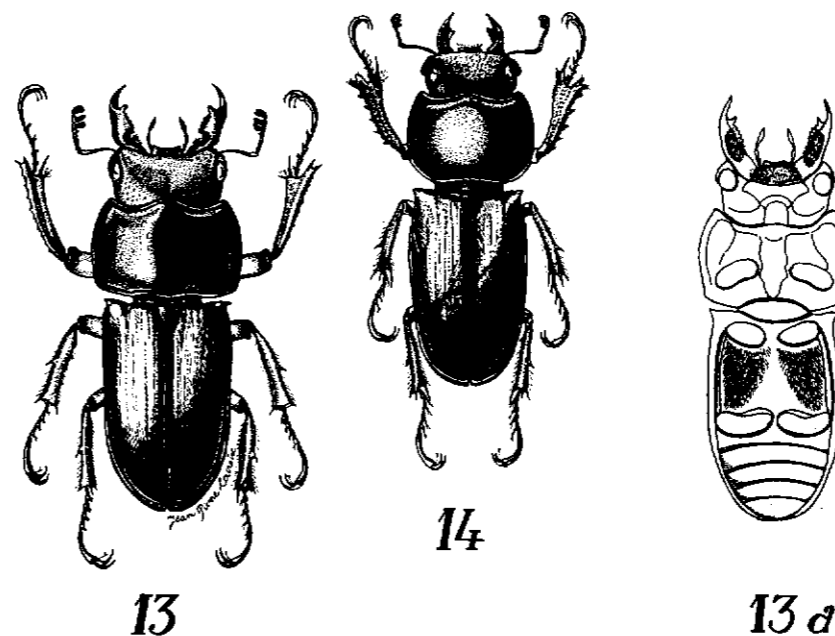


FIG. 13 et 14. — *Hemisodorcus perroti* nov. sp.
(Tonkin : Tam Dao, H. Perrot rec.) :
(fig. 13) holotype ♂ ;
(fig. 13a) face ventrale du ♂ montrant les plaques pileuses ;
(fig. 14) allotype ♀.

que celle de la tête. Bord externe arrondi, d'abord convexe à la base puis concave pour rentrer brusquement vers la pointe terminale aiguë. Bord interne à base bulbeuse, d'où se dégage l'armature saillante, pluridentée et terminée par une dent aiguë relevée en oblique.

Le bord interne se continue sur le dessous jusqu'à la pointe apicale. Dessous des mandibules couvert de plaques pileuses, très denses, et bien limitées jusqu'à la moitié de l'organe. Antennes

courtes de 10 articles dont les trois derniers spongieux, forment la massue antennaire. Menton trapézoïdal large, couvert de soies rousses comme le dessous des mandibules.

Pronotum rectangulaire, de même coloration que la tête. Bord antérieur bisinué, convexe dans sa partie médiane puis concave jusqu'aux angles antérieurs latéraux. Côtés régulièrement convexes jusqu'à l'angle postérieur, continué par la bordure arrière quelque peu convexe. Tout le pourtour du pronotum est finement rebordé. Ecusson petit, triangulaire, fortement ponctué. Pointe prosternale très courte dirigée vers l'arrière. Mesosternum granuleux quelque peu déprimé, d'un rouge sombre brillant. Metasternum bombé de même coloration que ci-dessus, garni de zones pileuses très serrées sur l'arrière des cavités hyoïdales médianes.

Elytres allongés, allant en se rétrécissant sur le dernier tiers de leur longueur. Epauls épineuses, avec un léger renflement interne. La surface est finement ponctuée, traversée longitudinalement par 3 à 4 lignes de points enfoncés. Coloration rougeâtre presque noire le long des marges rebordées et de part et d'autre de la ligne de suture.

Cuisses fortes et courtes, rouge sombre, cernées de noir aux articulations tibiales. Elles sont plantées de soies roussâtres brillantes sur la face dorsale. Tibias antérieurs larges, assez courts; bord externe pluridenté et convexe. Fourche terminale allongée, bien détachée, à dents parallèles. Bord interne concave, inerme, terminé par une griffe acérée garnie à sa base d'une touffe de soies rousses. Tibias médians et postérieurs armés d'une dent aiguë sur le bord externe. Bord interne inerme, planté de soies rousses courtes et espacées. Tarses noirs, garnis de soies jaunâtres sur le dessous.

♀ De même coloration que le ♂, mais les surfaces de la tête et du pronotum ponctuées plus profondément, et de couleur plus sombre.

Tête rectangulaire, plate, à bordure antérieure convexe jusqu'aux angles latéraux, tronqués et continués par les canthus sailants, débordant largement l'œil. Epistome rectangulaire, bien marqué, plus plat que chez le ♂. Mandibules courbes et rentrantes de la base à la pointe terminale aiguë. Carène supérieure lisse et tranchante, inerme. Carène interne concave, armée d'une dent

courte et épaisse, plongeante. Les plans intermédiaires aux carènes et à la bordure externe sont granuleux. Menton trapézoïdal, pileux à soies rousses.

Pronotum rectangulaire, aussi haut que large. Côtés fortement convexes, rentrant en arrondi vers l'arrière sans délimiter l'angle postérieur nul. Bordure postérieure concave. Metasternum rougeâtre, planté de soies rousses éparses.

Elytres allongés, comme chez le ♂, de même coloration, un peu plus brillant.

Tibias antérieurs larges, plus que chez le ♂, à bordure externe armée de denticules aiguës. Fourche terminale bien dessinée, à dents émoussées. Tibias médians et postérieurs armés d'une dent sur le bord externe, plantés sur toute leur surface de soies courtes éparses, plus serrées vers les armatures terminales.

Macrodocrus MOTSCHULSKY

MOTSCHULSKY, 1861, Et. entom., 10, p. 15.

Type du genre : *Psilidostomus rectus* MOTSCHULSKY, 1857.

Macrodocrus magdaleinae nov. sp. (fig. 15, 15a, 15b, 15c, 16a, 16b et 16c).

Holotype ♂ :

Tonkin, sans localité, leg. Général H. Perrot, coll. de l'auteur.

♀ inconnue.

Dimensions :

Longueur totale, mandibules incluses	49,6 mm
Longueur des mandibules	14 mm
Largeur de la tête	12,8 mm
Largeur du pronotum	14,4 mm

Belle espèce voisine du *Macrodocrus yamadai* MIWA, mais s'en éloignant par sa coloration noire sur la tête et le pronotum, et acajou brillant sur les élytres.

Tête trapézoïdale, transverse, se rétrécissant en arrière. Bord frontal concave à peine marqué, se relevant jusqu'aux angles pro-latéraux, précédents les canthus bien détachés coupant l'œil sur sa moitié. Epistome rectangulaire, marqué d'une calosité médiane et de deux angles latéraux relevés et mousses. Surface de la tête

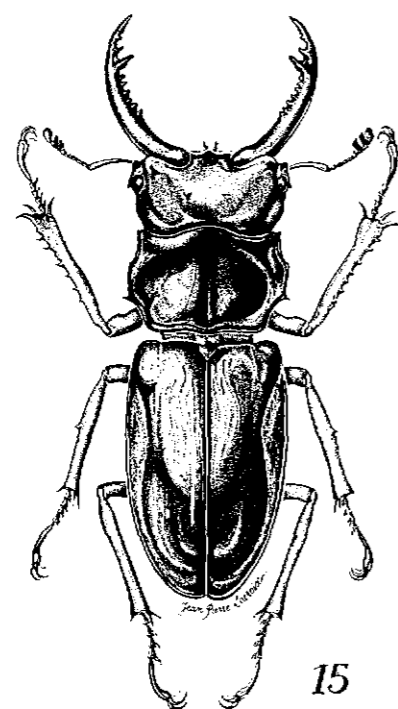


FIG. 15. — *Macrodorcus magdaleinae* nov. sp., holotype ♂ (Tonkin, H. Perrot rec. ; coll. de l'auteur).

déprimée et strugueuse sur le vertex, à ponctuation serrée et brillante vers la ligne d'insertion et les canthus. Menton rectangulaire à côtés arrondis. Surface à ponctuation grossière avec des cavités oblongues profondes et espacées, (voir fig. 15 b et 16 b). Mandibules horizontales, grêles, régulièrement cintrées et rentrantes de la base à l'apex. Bord interne, lisse à la base qui est renflée puis tranchante, armés de 6 à 7 denticules jusqu'à la dent médiane. Cette armature différencie *magdaleinae* nov. sp. du *yamadai* MIWA. Dent médiane allongée, large à la base et à pointe émoussée. Celle-

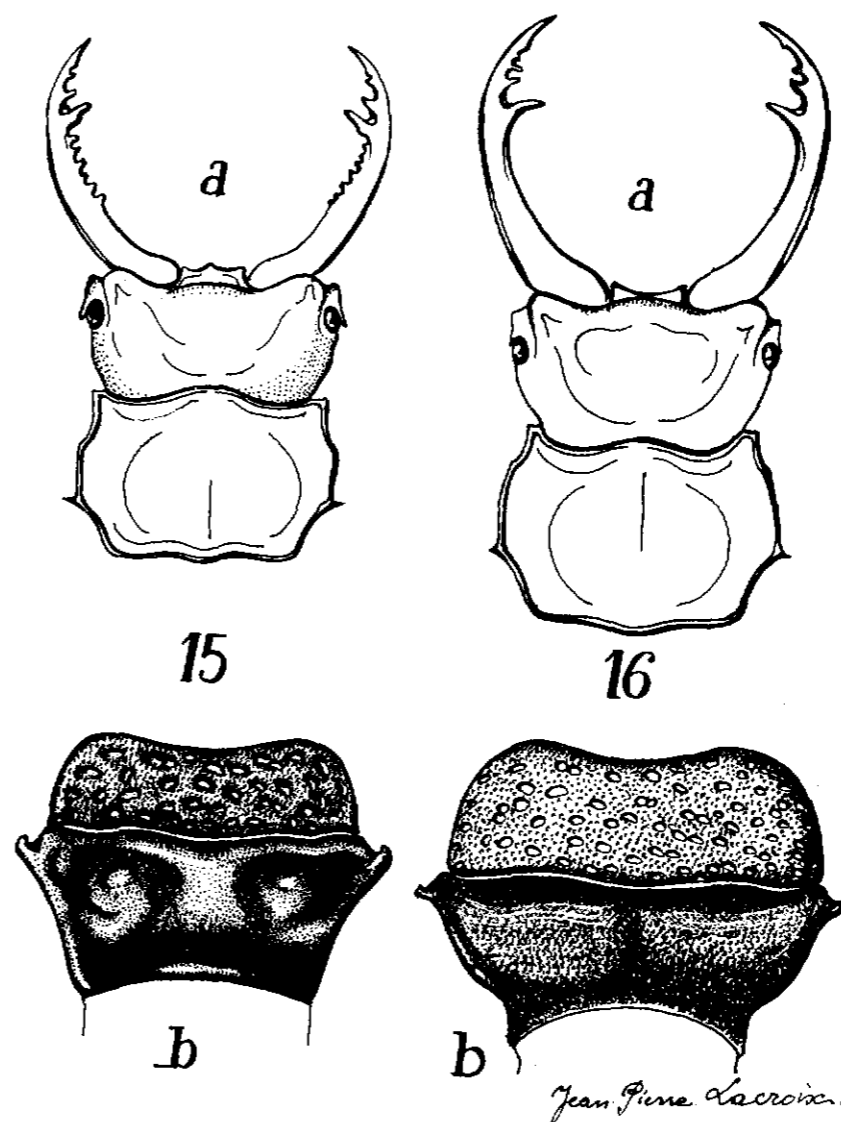


FIG. 15 a et b et FIG. 16 a et b. — (fig. 15) *Macrodorcus magdaleinae* nov. sp. (fig. 16) *Macrodorcus yamadai* MIWA ; a) tête et pronotum ; b) menton.

ci est suivie d'une dent plus petite et grêle, dirigée vers l'avant et précédant un denticule dégageant la pointe terminale longue et acérée. Les figures 15 a et 16 a montrent les différences de conformations entre cette espèce et celle de comparaison.

Pronotum rectangulaire plus étroit que chez *yamadai* MIWA. Bord antérieur convexe en son milieu puis concave se relevant vers les angles latéraux coupés droits. Côtés subparallèles, d'abord concaves formant un angle obtus intermédiaire jusqu'à l'angle médian

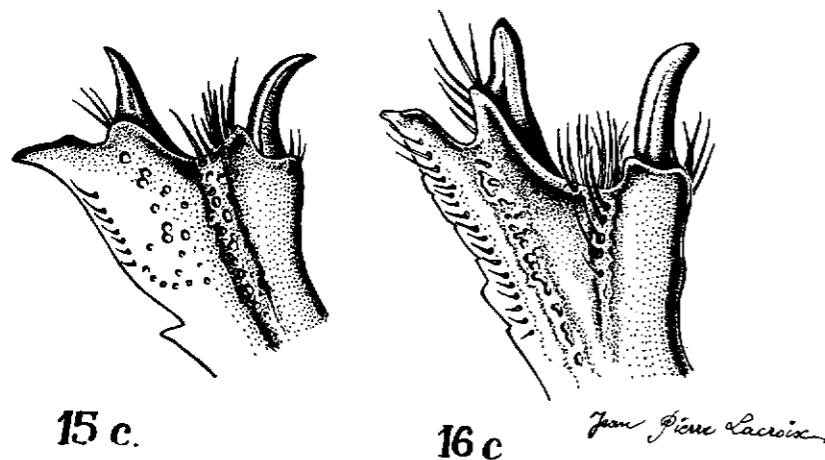


FIG. 15 c et 16 c. — Armature du tibia antérieur gauche :
(fig. 15) *Macrodorcus magdaleinae* nov. sp. ;
(fig. 16) *Macrodorcus yamadai* MIWA.

épineux très aigu, puis redevenant concaves en se rétrécissant jusqu'à l'angle postérieur arrondi. Surface bombée finement ponctuée sur le disque, cette ponctuation s'élargissant vers le contour. Coloration noir satiné, plus brillante que la tête. Sur le dessous la pointe prosternale est nettement horizontale, dirigée vers l'arrière, plus longue que chez *yamadai* MIWA.

Elytres longs, à pourtour ovalaire, régulièrement convexe de l'épaule jusqu'à l'apex. Surface bombée, ne se relevant pas sur les côtés et traversée longitudinalement par 3 à 4 côtes à ponctuation fine. La coloration est d'un beau brun sombre, légèrement rougeâtre très brillant.

Tibias antérieurs arqués vers l'extérieur, armés sur le bord externe de petits denticules aigus ou subconiques jusqu'à la four-

che terminale dont la dent interne est plongeante. (Voir 15 c et 16 c). Tibias médians bien développés, assez grêles, armés sur le bord externe d'une dent médiane aiguë. Bord interne inerme. Tibias postérieurs comme les précédents, mais inermes. Tarses robustes, noir brillant, plantés de soies rousses formant brosse sur le dessous.

BIBLIOGRAPHIE

- BENESH (1960). — Coleopterorum Catalogus, Supplementa. Pars 8, (Editio secunda) Lucanidea (sic) 's Gravenhage.
BUQUET (1838). — *Rev. Zool.*, p. 104 et *Mag. Zool.*, p. 104, 1839, pl. I.
BOILEAU (1898). — *Bull. Soc. ent. Fr.*, p. 268.
BOILEAU (1904). — *Naturaliste*, p. 284.
BOILEAU (1905). — *Naturaliste*, XXVII, p. 285, fig.
BOILEAU (1911). — *Trans. ent. Soc. Lond.* p. 426, pl. 24.
DIDIER (1937). — *Etudes*, p. 107, figs.
DIDIER ET SÉGUY (1953). — Catalogue Ill. des Lucanides du Globe, Paul Lechevalier éditeur, Paris.
KRIESCHE (1922). — *Stett. ent. Ztg.* LXXXIII, p. 116.
DE LISLE (1970). — *Rev. suisse de Zool.* p. 91-93, figs.
MIWA (1937). — *Trans. N.H. Soc. Formosa*, XXVII, p. 166.
MOLLENKAMP (1909). — *Int. ent. Zs.*, III, p. 3.
MURRAY (1857). — *Edimb. Phil. Journ.*, V, p. 221, pl. 10.
NAGEL (1924). — *Deutsche ent. Zs.*, p. 402.
OBERTHUR (1879). — *Ann. Mus. Civ. Genova*, XIV, p. 567, pl. 1.
PARRY (1862). — *Proc. ent. Soc. Lond.*, p. III, et *Catal.*, 1864, p. 28, pl. 7.
PARRY (1870). — loc. cit. pl. 91.
PARRY (1874). — *Trans. ent. Soc. Lond.*, p. 368, pl. 5.
PARRY (1876). — *Ent. mon. Mag.*, XII, p. 174.
POUILLAUDE (1913). — *Insecta*, III, p. 336, fig.
THOMSON (1862). — *Ann. Soc. ent. Fr.*, II, p. 409.