

(Grande Comore, Mohéli, Anjouan, Pamanzi), Coëtivy, Réunion, Maurice, Aldabra, Farquhar, Amirantes, Séchelles (Mahé).

Aucune de ces espèces ne présente un intérêt particulier, mais j'ai pensé utile de signaler les premiers Carabides connus de cet îlot.

II

J'ai publié récemment (*Bull. Ann. Soc. roy. Ent. Belg.*, 1970, 106, pp. 211-222) une note sur les Coléoptères Carabides de l'île d'Aldabra. Depuis lors, Mr W.F. HUMPHREYS, de l'Australian National University, à Canberra, qui participa également à l'expédition de la Royal Society de Londres 1967-68, m'envoya encore quelques Carabides recueillis par lui-même dans cette île et qu'il avait conservés par devers lui, ce dont je le remercie très sincèrement. Il se trouvait trois espèces dans ce lot, toutes trois déjà citées dans ma note. Je crois cependant intéressant, pour être complet, de les mentionner ci-dessous.

Tachyphanes exiguus BOHEMAN.

I. Picard (= West Island), 6 ex.

Platymetopus interpunctatus DEJEAN.

Anse Mais (au nord-west de Main Island), 1 ex.

Egadroma trivittae FAIRMAIRE.

Anse Mais, 28 ex. ; I.Esprit (= Euphrates I.), 1 ex.

LES GEORISSIDAE (COLEOPTERA) DE CEYLAN⁽¹⁾

par J. DELÈVE (Bruxelles)

MM. CL. BESUCHET du Musée de Genève et PER BRINCK de l'Université de Lund ont bien voulu me confier l'examen du matériel récolté dans leurs expéditions à Ceylan (Mission MUSSARD-BESUCHET-LÖBL, 1970 et Lund University Ceylon Expedition 1962, BRINCK-ANDERSON-CEDERHOLM). Je les en remercie très vivement.

Je dois aussi exprimer ma gratitude à M^{me} A. BONS qui m'a communiqué les *Georissus* cingalais de la collection GROUVELLE (Musée de Paris), ainsi qu'à M. DAVID R. RAGGE (British Museum) qui m'a aimablement procuré la copie du travail de NIETNER que je n'avais pu trouver ici.

*
**

Trois espèces de *Georissus* ont été décrites jusqu'ici, dont deux (*G. gemma* NIETNER et *G. quinquecostatus* MOTSCHULSKY) mises en synonymie par PH. ZAITZEV dans « *Coleopterum Catalogus*, JUNK, pars 17, 1910 » me sont restées énigmatiques ; la troisième (*G. horni* GROUVELLE) a été retrouvée par la mission suisse ; cinq espèces m'ont paru nouvelles : trois découvertes par MM. MUSSARD, BESUCHET et LÖBL (*G. pygidialis*, *inflatus* et *besucheti* n. spp.), deux par la mission suédoise (*G. sexcostatus* et *decoratus* n. spp.). Le tableau suivant résume leurs caractères essentiels.

TABLEAU DES GEORISSUS DE CEYLAN

1. Elytres tronqués au sommet, laissant le pygidium à découvert ; sur chacun quatre côtes épaisses à la base. Pronotum présentant, de chaque côté, deux élargissements arrondis. Tête divisée en cellules *pygidialis* n.sp.

(1) Report N° 22 of the Swedish Lund University Ceylon Expedition in 1962 (PER BRINCK, HUGO ANDERSSON, and LENNART CEDERHOLM).

- Elytres couvrant entièrement l'abdomen. Pronotum n'offrant, de chaque côté, qu'une seule expansion plus ou moins anguleuse. Tête offrant une fossette médiane et des carènes 2
- 2. Elytres très convexes en avant, presque verticalement déclives en arrière ; sur chacun cinq côtes discales garnies de tubercules coniques, intervalles entre ces côtes n'offrant qu'une seule ligne de gros points. Pronotum offrant une fossette centrale ; les fossettes basales obliques peu profondes. Tête avec un petit tubercule arrondi au milieu de l'épistome *inflatus* n.sp. 3
- Elytres plus régulièrement et plus modérément convexes 3
- 3. Plus de trois côtes discales sur chaque élytre (suture non comprise). Pronotum offrant trois fossettes (une centrale, deux obliques basales) 4
- Elytres n'offrant que trois côtes discales sur chacun ; deux rangées de points dans les intervalles entre les côtes 5
- 4. Tous les interstries élevés en côtes granuleuses, soit six sur chaque élytre de la suture au calus huméral et deux carènes latérales, l'externe bordant la fossette du repli latéral *besucheti* n.sp.
- Onze côtes (y compris la suture) sur les élytres *gemma* NIETNER
- 5. Première côte discale affaissée après la base, relevée ensuite ; côtes nettement granuleuses. Pronotum offrant trois fossettes. Tête garnie sur l'épistome d'une gibbosité arrondie, granuleuse *horni* GROUVELLE
- Première côte discale non affaissée après la base 6
- 6. Côtes élevées, tranchantes, à peine granuleuses. Pronotum offrant une profonde fossette centrale, les fossettes obliques basales étroites. Tête garnie sur l'épistome d'une callosité triangulaire peu élevée, granuleuse *sexcostatus* n.sp.
- Côtes moins élevées, non tranchantes, granuleuses. Pronotum offrant un sillon longitudinal médian, sans fossette centrale. Tête garnie sur l'épistome d'une très faible carène médiane *decoratus* n.sp.

1. *Georissus pygidialis* n. sp.

(Fig. 1-3 et 5)

Taille : 1,5 mm. Coloration brunâtre, plus claire sur les élytres, ceux-ci tronqués laissant le pygidium à découvert.

Tête petite, aplatie, yeux situés à la face inférieure et invisibles de dessus ; antennes épaisses, le premier article notamment très gros, courbé ; épistome avancé aboutissant en arrière dans une petite fossette losangique ; reste de la surface divisée en cellules polygonales étroitement séparées (fig. 1).

Pronotum convexe, nettement plus large dans sa plus grande largeur que long (0,83 mm : 0,56 mm) ; bord antérieur subrectiligne ; bord latéral muni de trois grosses protubérances, la pre-

mière semblant former l'angle antérieur du pronotum, la 2^e dentiforme, située avant le milieu, la 3^e avant la base, dentiforme, plus forte que les précédentes ; une étroite crête médiane longitudinale aboutissant en arrière à une gibbosité arrondie et épaisse ; de chaque côté de la crête et la longeant, entre le bord antérieur

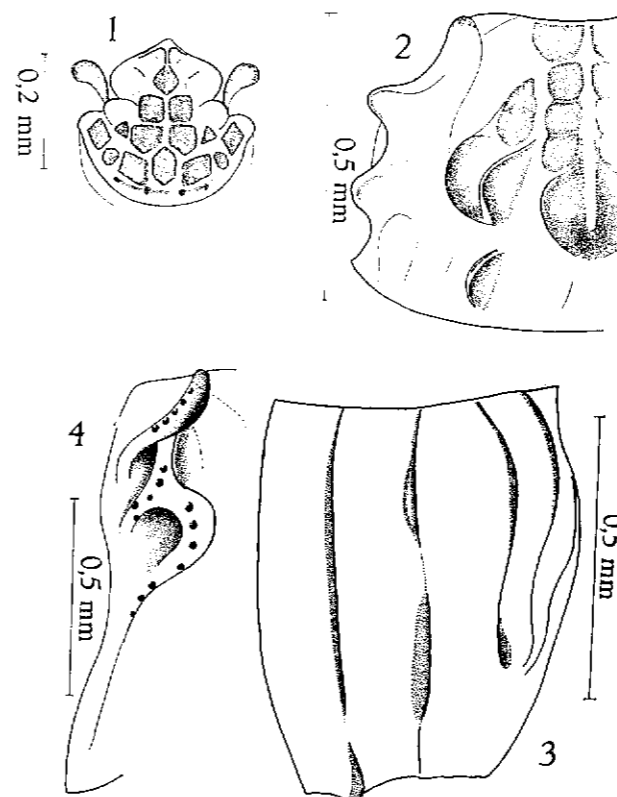


FIG. 1-2 : *Georissus pygidialis* n.sp. : (1) tête (2) pronotum.
FIG. 3 : *G. pygidialis* n.sp. : schéma de l'élytre.
FIG. 4 : *G. inflatus* n.sp. : repli latéral de l'élytre (schématique).

et la gibbosité postérieure, quatre cellules étroitement séparées entre elles ; entre la troisième protubérance du bord latéral et ces cellules, une forte callosité arrondie suivie elle-même d'une callosité plus petite (fig. 2).

Elytres ne couvrant pas le dernier tergite abdominal, l'apex obliquement tronqué, la base subrectiligne ; moins longs (0,73

mm) que la largeur du pronotum ; sans élargissement basal ou sub-huméral ; sur chacun quatre côtes épaisses à la base : la première entière, épaissie à nouveau très près de l'extrémité, la deuxième brièvement et la troisième plus longuement interrompues avant un nouvel épaississement ; entre la quatrième côte et le bord latéral existe une cinquième carène, moins marquée (fig. 3).

Métasternum divisé en trois rangées de cellules, de même que le premier segment abdominal ; le quatrième anneau également bordé de cellules le long du bord postérieur.

Edéage (fig. 5) mesurant 495 μ ; pièce basale plus ou moins ovale, très courte (130 μ) ; paramères un peu élargis au sommet ; lobe médian large, linguiforme, mesurant 260 μ (apophyses basales comprises).

Holotype : 1 ♂, Ceylan centr., Peradeniya, 550 m, 19-1-70.
Préparation de l'édéage n° 13771-1
Au Musée de Genève.

Espèce très différente de toutes celles qui me sont connues, tant par la situation des yeux à la face inférieure que par la sculpture originale de la tête et du pronotum. C'est la seule espèce chez laquelle les élytres ne recouvrent pas entièrement l'abdomen. L'édéage est caractérisé par la forme large du lobe médian.

Le seul exemplaire existant est malheureusement en mauvais état ; il se présente en trois parties détachées : 1. tête + pronotum ; 2. élytres ; 3. métasternum + abdomen. Tel quel il est cependant bien identifiable.

2. *Georissus inflatus* n. sp.

(Fig. 4, 6, 7 et 8)

Taille : 1,5 mm. Coloration d'un brun plus ou moins obscur.

Tête garnie au bord antérieur de l'épistome d'une double rangée de petits granules, la rangée postérieure plus marquée ; au centre de l'épistome un fort tubercule arrondi ; milieu du front occupé par deux carènes divergeant en avant.

Pronotum plus large au niveau de l'expansion dentée latérale que long (0,7 mm : 0,55 mm) ; bord antérieur largement arrondi, garni de granules allongés ; côtés présentant une expansion dentée assez forte suivie de deux denticules, le second plus accentué ;

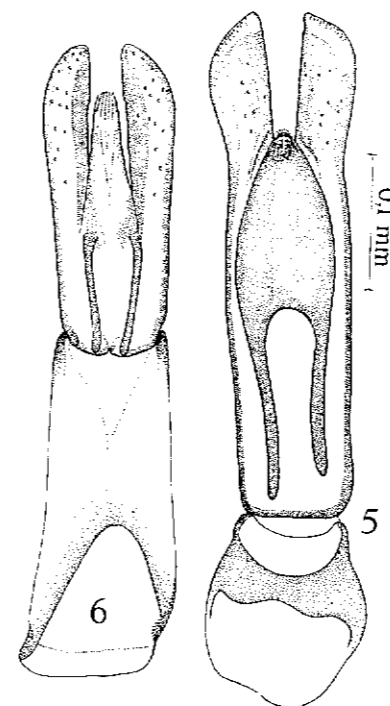


FIG. 5-6 : Edéage de (5) *G. pygidialis* n.sp., (6) *G. inflatus* n.sp.

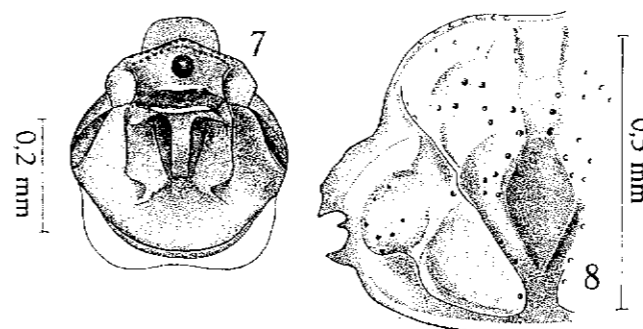


FIG. 7-8 : *G. inflatus* n.sp. : (7) tête, (8) pronotum.

région basse antérieure offrant quelques petits granules et deux traits longitudinaux submédians, limitée de chaque côté par une fine carène oblique rejoignant la callosité submédiane ; milieu du disque creusé en fossette plus ou moins losangique dont les rebords présentent de petits granules ; de chaque côté et un peu en avant de cette fossette une callosité submédiane ; de chaque côté encore une callosité sublatérale granuleuse, de forme arrondie (fig. 8).

Ecusson indistinct.

Elytres plus larges à la base (0,75 mm) que le pronotum, aussi larges dans leur plus grande largeur (0,93 mm) que longs ; très élargis avant le milieu par une expansion à bord granuleux, fortement rétrécis en arrière ; très convexes en avant, presque verticalement déclives en arrière. Base élargie en une large dent subhumérale ; côté, vu de dessus, offrant après cette dent, une dilatation crénelée ; vu de profil, le côté montre une fossette arrondie limitée en avant et au bord interne par cette dilatation (fig. 4) ; intervalle sutural formant relief et garni de tubercules mousses espacés, longé par un large intervalle creux dans le fond duquel on distingue deux rangées de larges points transversaux, peu profonds ; sur la partie convexe de chaque élytre cinq côtes bien apparentes garnies de tubercules coniques, élevés, donnant aux côtes un aspect ondulé ; ces côtes arrêtées au début de la déclivité apicale qui présente aussi une ligne de gros points transversaux, peu profonds mais occupant tout l'intervalle.

Métasternum sans sillon longitudinal médian, granuleux surtout près des hanches intermédiaires et postérieures.

Abdomen en triangle arrondi au sommet ; premier segment situé à un niveau différent des suivants, aussi long que les deux suivants réunis, son bord antérieur relevé, bordé de granules ; des granules plus épais près du bord inférieur ; segments 2-5 granulés.

Édage (fig. 6) d'une longueur totale de 465 μ ; la pièce basale plus ou moins rectangulaire, de même longueur que les paramères, ceux-ci non dilatés en spatule au sommet ; lobe médian mesurant 185 μ , apophyses basales comprises.

Holotype : 1 ♂, Ceylan central, Hakgala (1700-1800 m), 28-1-1970.
Préparation de l'édage n° 14.771.2.
Au Musée de Genève.

Paratypes : 86 exemplaires de même provenance que le type ;
Ceylan Centr. : Kandy, 19 et 22-I-70 : 19 ex. ;
North Centr. : Medawackchiya, 6-II-70 : 24 ex. ;
Ambagasweva, 3-II-70 : 21 ex. ; Alut Oya, 3-II-70 : 5 ex. ;
Mihintale, 7-II-70 : 14 ex. ; s/Hasalaka-Weragamtota, 11-II-70 : 3 ex. ;
Northbern : Puliyan Kulan, 6-II-70 : 65 ex. ; Neduleni, 6-II-70 : 15 ex. ;
Murunkan, 5-II-70 : 1 ex. ; *Uva* : Haputale, 23-I-70 : 2 ex. ;
Inginiyagala, 12-II-70 : 9 ex. ; *Southern* : Yala nat. Park, 24-I-70 : 4 ex.

Au Musée de Genève, à l'Institut royal des Sciences naturelles de Belgique et dans la collection de l'auteur.

Espèce rentrant par la sculpture du pronotum dans le groupe *laesicollis* GERMAR, mais très distincte par l'enflure de la partie antérieure des élytres ; taille variant de 1,4 mm à 1,6 mm.

3. *Georissus sexcostatus* n. sp.

(Fig. 9-12)

Taille : 1,4 mm. Coloration métallique variable, le plus souvent d'un violacé à reflets pourpres.

Tête à bord antérieur avancé en pointe au milieu, épistome offrant un léger relief granuleux de forme triangulaire, limité en arrière, de chaque côté, par une fossette assez profonde ; centre du front creusé en fossette losangique ; de chaque côté, partant du bord antérieur de l'épistome une carène granuleuse, flexueuse, atteignant l'arrière du front (fig. 9).

Pronotum plus large dans sa plus grande largeur que long (0,6 mm : 0,48 mm) ; bord antérieur arrondi, faiblement sinué au milieu ; bord latéral à dent latérale peu prononcée. Région antérieure basse offrant de chaque côté une petite gibbosité granuleuse oblique ; milieu de cette région creusé en sillon large, peu profond. Région haute postérieure plus étendue, coupée longitudinalement par un étroit sillon s'élargissant, entre les callosités submédianes, en une profonde fossette ; de chaque côté de cette fossette une callosité submédiane oblique, élargie en arrière, granuleuse ; en arrière d'elle, contre le sillon médian à nouveau rétréci, une autre callosité plus petite, arquée, fortement prononcée en arrière.

où elle rejoint un relief longitudinal longeant le bord postérieur ; enfin de chaque côté, au niveau et près de la dent latérale, une callosité granuleuse, arrondie (fig. 10).

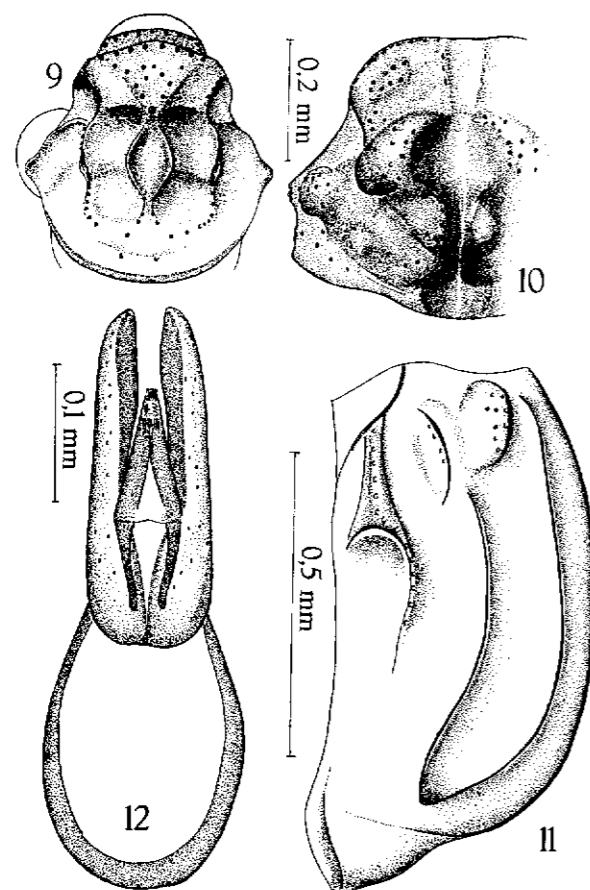


FIG. 9-12: *G. sexcostatus* n.sp.: (9) tête; (10) pronotum; (11) profil schématique de l'élytre, entre la 1^{re} côte discale et le bord latéral; (12) édéage.

Ecusson indistinct.

Elytres un peu plus longs que larges ensemble dans leur plus grande largeur (1,02 mm : 0,93 mm) offrant chacun — sans compter la suture costiforme — trois côtes : les deux premières plus fortes, entre la suture et le calus huméral lequel est accusé, la

troisième partant de ce calus, moins élevée ; intervalles entre les côtés occupés chacun par deux lignes de points, sans granules intermédiaires ; les côtes 2 et 3 réunies avant l'extrémité ; calus sub-huméral peu prononcé, masqué, lorsque l'insecte est vu de dessus, par le calus huméral ; repli latéral offrant une fossette dont le bord antérieur est formé par l'élargissement d'une carène granuleuse partant de l'expansion basale peu accusée, visible seulement de côté (fig. 11).

Métasternum formant un léger bourrelet transversal de chaque côté du sillon longitudinal médian.

Abdomen à premier segment aussi large que les trois suivants réunis, situé à un niveau différent, garni de nombreux granules ; segments 2-4 étroits, offrant chacun une rangée de granules mous-ses ; 5^e arrondi au sommet avec quelques granules.

Édéage (fig. 12) mesurant 420 μ ; pièce basale ovale, un peu moins longue que les paramères qui ne sont pas élargis au sommet ; lobe médian de 170 μ (apophyses basales comprises).

Holotype : 1 σ , *W. Prov.* : Yakkala, 18 mls N.E. Colombo, 20-I-62. Loc. 16 : 1. — Préparation de l'édéage n° 19771-1.

Au Musée zoologique, Université de Lund.

Paratypes : 5 exemplaires de même provenance, 14-31-I-62 et 15-26-III-62 ; — Loc. 10 (à la lumière) ; *N. Prov.* : Paranthan, 12 mls SE Jaffna, 13-III-62. — Loc. 73 : 1 ex. ; *E. Prov.* : Rambukkan Oya, 25 mls NE Bibile, 8-III-62. — Loc. 125 : 1 ex. ; *E. Prov.* : Inginiyagala, 8-9-III-62. — Loc. 126 : 1 ex. ; *Prov. of Uva* : Mahaveli Ganga at Alutnuwara, 24 mls E. Kandy, 12-III-62. — Loc. 136 : 1 ex.

Au Musée de Lund, à l'Institut royal des Sciences naturelles de Belgique et dans la collection de l'auteur.

Cette espèce appartient au groupe *costatus* CASTELNAU par la sculpture du pronotum et des élytres. Elle est très semblable dans son apparence générale aux espèces malgaches et africaines de ce groupe. Elle s'en distingue par la disposition de la granulation sur

l'avant de la tête, par la faible dent latérale des côtés du pronotum, l'absence de granules sur les intervalles des élytres.

4. *Georissus decoratus* n. sp.

(Fig. 13-16)

Taille : 1,7 mm. Coloration métallique, bronzée à reflets pourpres.

Tête sans sillon transversal séparant l'épistome du front ; bord antérieur avancé en pointe au milieu, bordé d'une rangée de petits granules ; ligne médiane de l'épistome en relief avec quelques granules ; milieu du front creusé en fossette plus ou moins ovalaire, entourée par une carène granuleuse ; des granules disposés en arc de cercle sur l'arrière (fig. 13).

Pronotum plus large dans sa plus grande largeur que long (0,72 mm : 0,53 mm) ; bord antérieur largement arrondi, étroitement bordé par une rangée de granules mousses allongés ; en arrière de ce rebord, de chaque côté de la ligne médiane, une gibbosité oblique, allongée, granuleuse ; disque coupé longitudinalement par un sillon étroit en arrière, élargi en fossette assez profonde entre et derrière les deux callosités submédianes principales, celles-ci obliques, ovalaires, garnies de tubercules ; de chaque côté, près du bord latéral, une callosité arrondie, granuleuse ; une série de granules en arrière, disposés de chaque côté en ligne oblique dirigée de la ligne médiane vers la callosité latérale arrondie ; de plus quelques granules plus près du bord postérieur ; dent latérale peu accentuée, non étalée, plutôt dirigée vers le haut (fig. 14).

Elytres environ 2 fois $\frac{1}{4}$ plus longs que le pronotum, plus longs que larges ensemble dans leur plus grande largeur (1,2 mm : 1,03 mm) ; sur chacun trois côtes granuleuses : la première et la deuxième partant de la base, la troisième formant à la base le calus huméral qui est assez marqué ; suture en relief avec des granules espacés ; intervalles entre la suture et la première côte, de même qu'entre les deux côtes suivantes, avec deux lignes de points assez gros, mais peu profonds, ces lignes séparées elles-mêmes par des granules espacés. Région latérale limitée intérieurement par une ligne de granules partant du calus subhuméral, moins développé que le calus huméral, cette ligne formant la limite interne de la fossette, elle-même précédée d'une forte carène granuleuse ; entre la 3^e côte

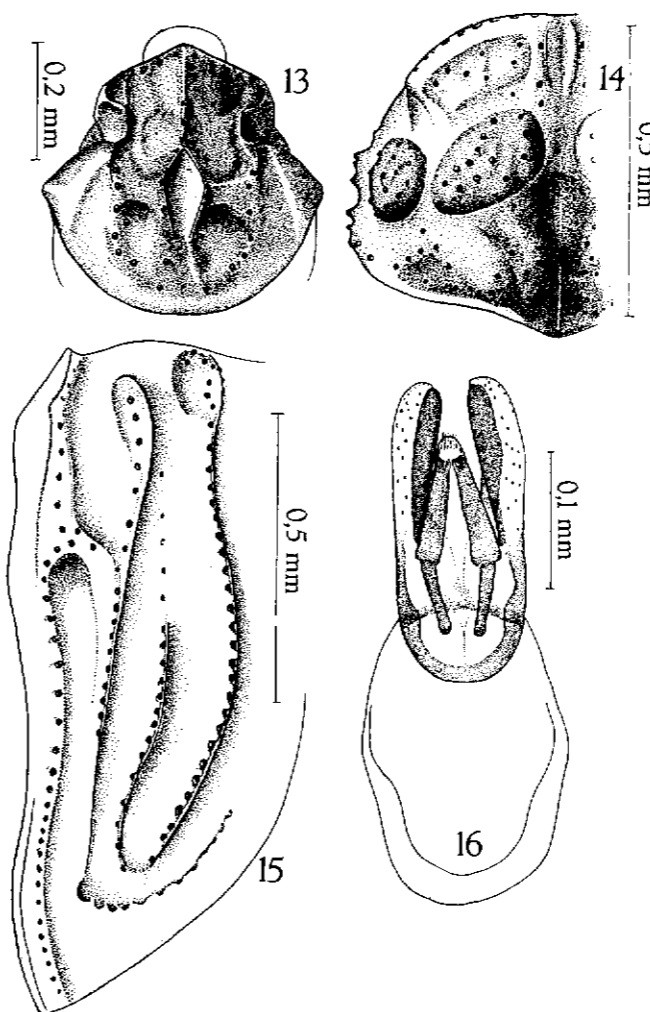


FIG. 13-16 : *G. decoratus* n.sp. : (13) tête ; (14) pronotum ; (15) profil schématique de l'élytre, entre le calus huméral et le bord latéral ; (16) édéage

(humérale) et la ligne subhumérale, une autre ligne de granules, moins apparents en avant ; deuxième côte et ligne subhumérale réunies avant l'extrémité, enfermant la côte humérale et la ligne intermédiaire (fig. 15).

Métasternum formant une gibbosité granuleuse de chaque côté du sillon longitudinal médian.

Abdomen fortement granuleux sur le premier segment ; segments 2-4 avec des granules mousses près de leur bord postérieur ; 5^e segment granuleux au centre et à l'apex.

Edéage (fig. 16) mesurant 370 μ ; pièce basale ovalaire à peu près de même longueur que les paramères ; lobes médian mesurant 140 μ (apophyses basales comprises).

Holotype : 1 ♂, N. Prov. : Kudattanai, 6 mls SE Point Pedro, 13-II-62. — Loc. 70, at pond in semidesert. Préparation de l'édéage n° 5871.3. — Musée de Lund.

Paratypes : 25 exemplaires, mêmes indications que pour le type ; E. Prov. : Madura Oya, 15 mls NNW Bible, 13-III-62. — Loc. 138, near stream : 3 ex. ; Inginiyagala, 8-9-III-62, — Loc. 126, 1 ex. ; NW Prov. : 5 mls NNE Puttalam, 1-II-62. — Loc. 42, at light : 2 ex.

Musée de Lund, Institut royal des Sciences naturelles de Belgique et collection de l'auteur.

Les spécimens de Madura Oya sont d'un beau pourpre éclatant.

Cette espèce appartient au groupe *costatus* CASTELNAU, elle est distincte de la précédente entre autre par les reliefs postérieurs du pronotum moins accusés, les séries ponctuées des élytres séparées par des granules ; très proche des espèces malgaches et africaines.

J'ai vu, déterminé *G. gemma* un exemplaire provenant de Nalanda dans la collection GROUVELLE, détermination que j'avais acceptée avant de pouvoir prendre connaissance de la description de NIETNER. A cause de la sculpture du pronotum cette identification ne peut être maintenue et l'exemplaire en question doit être dénommé *G. decoratus* n. sp.

5. *Georissus horni* GROUVELLE

1902 - *Georissus horni* GROUVELLE, Ann. Soc. Ent. Fr., LXXI : 487. (Fig. 17-19)

J'ai vu l'exemplaire étiqueté « type » dans la collection GROUVELLE, provenant comme l'indique l'auteur de Anuradhapura. C'est une ♀.

Taille : 1,3 mm. Tête noire, partie antérieure basse du pronotum brun clair, reste du corps brun foncé.

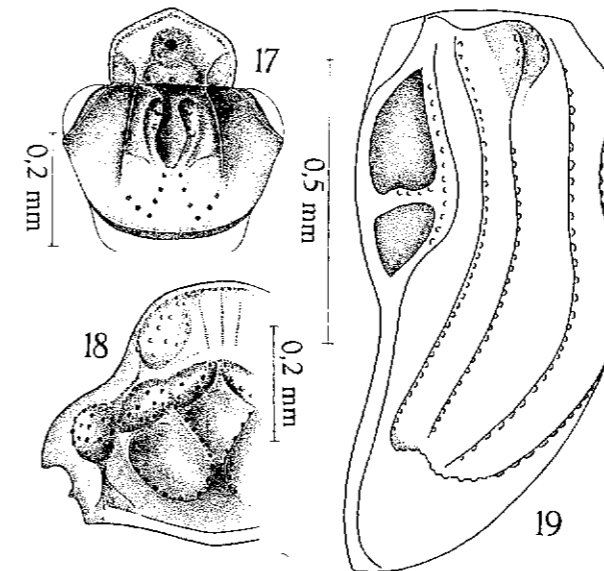


FIG. 17-19 : *G. horni* GROUVELLE : (17) tête ; (18) pronotum ; (19) profil schématique de l'élytre entre la 1^{re} côte discale et le bord latéral.

Tête offrant un sillon transversal séparant l'épistome du front ; bord antérieur bordé de fins granules ; milieu de l'épistome occupé par une callosité granuleuse de forme triangulaire ; milieu du front creusé d'une fossette limitée en avant par le sillon transversal, de chaque côté par une carène granuleuse, ces deux carènes sub-médianes convergeant en arrière ; des granules disposés en arc de cercle sur l'arrière du front (fig. 17).

Pronotum nettement plus large dans sa plus grande largeur (au niveau de la dent latérale) que long (0,63 : 0,4 mm) ; en plus des fovéoles signalées par GROUVELLE il existe, de chaque côté, une

gibbosité sublatérale arrondie, granuleuse et, en avant de chacune des deux fovéoles obliques une autre gibbosité granuleuse, oblique, à la limite postérieure de la partie basse (fig. 18).

Elytres environ 2 fois $\frac{1}{4}$ plus longs que le pronotum ; plus longs que larges ensemble au niveau des calus huméraux (0,9 mm : 0,75 mm) ; suture en relief moins élevé toutefois que les carènes granuleuses qui sont au nombre de quatre sur chaque élytre, deux discales, une sublatérale partant du calus huméral qui est très marqué, et une latérale, ces deux dernières moins élevées ; la première carène discale très élevée à la base est brièvement mais fortement déprimée sur une courte distance pour reprendre ensuite sa force initiale ; région latérale marquée de deux fovéoles séparées par une forte carène transversale ; pas d'élargissement basilaire, ni de calus subhuméral (fig. 19).

Métasternum longitudinalement sillonné, garni de granules plus petits que ceux des côtes des élytres.

♂ : inconnu.

Trois exemplaires ♀♀ ont été récoltés par l'expédition Suisse dans la province North Central, Alut Oya, 3-II-1970 (MUSSARD-BESUCHET-LÖBL).

6. *Georissus besucheti* n. sp.

(Fig. 20-23)

Taille : 1,2 mm. Coloration noirâtre, pattes et pièces buccales rousses.

Tête rebordée en avant par des granules écrasés ; épistome offrant un large triangle granuleux ; front creusé au milieu d'une fossette assez étroite, limitée par deux carènes granuleuses, plus épaisses en avant, convergeant et réunies en arrière, se prolongeant chacune par une mince ligne de petits granules disposés en arc de cercle, rejoignant la carène sublatérale (fig. 20).

Pronotum nettement plus large dans sa plus grande largeur que long (0,56 mm : 0,37 mm) ; bord antérieur largement arrondi, bord latéral dilaté en dent obtuse, dirigée vers l'arrière et suivie d'un denticule ; sur la partie basse antérieure, une gibbosité peu élevée, finement granuleuse en avant ; sur la partie haute, une fossette centrale, losangique, flanquée de chaque côté d'une gibbosité transversale granuleuse (plus forte que la gibbosité de la partie

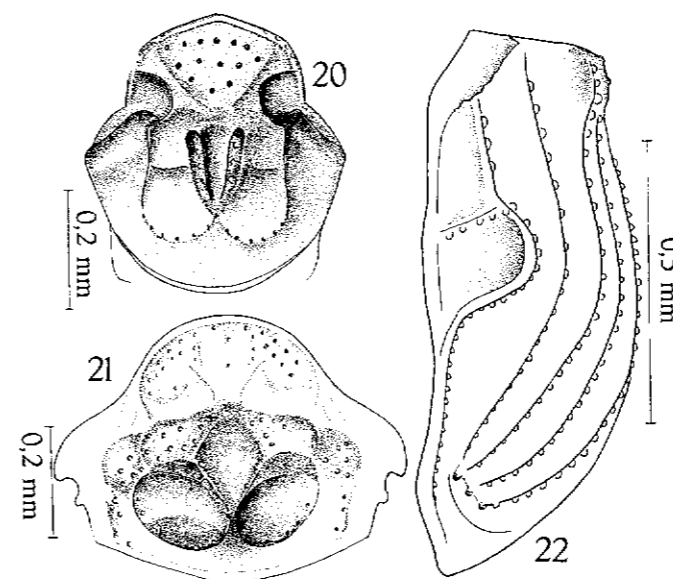


FIG. 20-22 : *G. besucheti* n.sp. : (20) tête ; (21) pronotum ; (22) profil schématique de l'élytre entre la 4^e côte discale et le bord latéral.

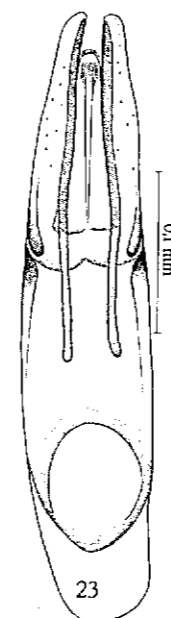


FIG. 23 : *G. besucheti* n.sp. : édéege.

basse); une deuxième gibbosité granuleuse arrondie sublatérale, contiguë à la gibbosité transversale et pas plus élevée que celle-ci; de chaque côté encore de la fossette centrale, mais plus en arrière, une large dépression ovale, oblique (fig. 21).

Elytres environ 2 fois $\frac{1}{4}$ plus longs que le pronotum, plus longs que larges ensemble dans leur plus grande largeur (0,83 mm : 0,77 mm); celle-ci située au niveau de la limite antérieure de la fossette de la région latérale; sur chacun 7 carènes granuleuses (sans compter la carène de la région latérale qui limite intérieurement la fossette du repli) situées sur les intervalles pairs, la 1^{re} moins forte, la 2^e plus élevée à la base, les 5^e et 6^e partant du calus huméral qui est marqué; toutes ces carènes arrêtées avant l'extrémité; suture en relief, mais moins prononcé que celui des carènes; intervalles entre les carènes plus larges qu'elles, fortement ponctués; région latérale offrant une large fossette limitée du côté interne par une carène granuleuse fortement courbée (fig. 22).

Métasternum et premier segment abdominal fortement granuleux; deuxième arceau granuleux le long du bord postérieur.

Edéage (fig. 23) allongé (360 μ); lobe médian mesurant 185 μ apophyses comprises, celles-ci pénétrant profondément dans la pièce basale.

Holotype : un σ , *North Central* : Alut Oya, 3-II-70.
Préparation de l'édéage : n° 121071.2.
Au Musée de Genève.

Paratype : 14 exemplaires de même provenance; au Musée de Genève, à l'Inst. roy. Sci. nat. Belg. et dans la collection de l'auteur.

Cette espèce rentre dans le groupe *laesicollis*, elle est sans doute très proche de *G. gemma* NIETNER.

7. *Georissus gemma* NIETNER

1856. *Georissus gemma* NIETNER, Journ. Asiatic. Soc. Bengal : 535.
1861. *G. quinquecostatus* MOTSCHULSKY, Bull. Moscou, XXXIV, I : 111 ;
Essai d'un catalogue des Insectes de Ceylan, Moscou, 1^e livr. : 17.

Je n'ai pu reconnaître avec certitude cette espèce parmi les exemplaires que j'ai examinés. L'espèce qui s'en rapproche peut-être est *G. besucheti* n. sp., mais la description de NIETNER ne lui convient pas entièrement. Je reproduis ici quelques-uns des caractères mentionnés par l'auteur : Coloration du dessus d'un bronze pourpre. Pronotum offrant un sillon longitudinal et trois larges dépressions (une centrale, deux basales obliques), une brève crête (ridge) élevée au centre de la base, séparant les deux impressions basales; deux élévations séparant la partie antérieure des impressions basales de la fossette centrale; deux petites rugosités près du bord antérieur; une de chaque côté du sillon longitudinal. Elytres chargés de 11 côtes, la suture étant la médiane; ces côtes obtusément dentées. Intervalles marqués d'impressions transverses, larges, faibles. Tête plutôt large et plane.

RESUME

Les *Georissus* de Ceylan sont étudiés dans ce travail; une table de détermination des espèces est donnée.

Cinq espèces nouvelles sont décrites (*G. pygidialis*, *inflatus*, *sexcostatus*, *decoratus*, *besucheti* n. sp.) et pour chacune la tête, le pronotum, le profil de l'élytre et l'édéage sont figurés.

Institut royal
des Sciences naturelles de Belgique.