

NOTODONTIDAE (Lepid.) AFRICAINS NOUVEAUX X.

par Serge G. KIRIAKOFF

Résumé. — Description de deux genres nouveaux, de cinq espèces nouvelles et d'un néallotype de Notodontidae d'Afrique orientale, soit *Rheneina* gen. nov., *Rh. buceros* spec. nov., *Pinheya* gen. nov., *P. lymantrioides* spec. nov., *Scrancia elanus* spec. nov., *Scrancia milvus* spec. nov. et *Clostera semilunata* spec. nov.

La présente contribution contient les descriptions de taxa nouveaux et d'un néallotype de Notodontidae, provenant d'un lot aimablement soumis par le Dr. E. Pinhey. Tous les types décrits se trouvent dans les collections du National Museum of Rhodesia à Bulawayo.

RHENEINA gen. nov.

Diagnose. — Trompe réduite. Palpes courts, épais ; premier article très court, à pilosité pendante ; deuxième article ovale, porrigé ; troisième article très court. Antennes du mâle longuement bipectinées sur les deux tiers ; tiers distal denticulé ; une touffe basale moyennement développée. Thorax revêtu d'une dense pilosité ; tibias à longue pilosité, les postérieurs à deux paires d'éperons plutôt courts. Premier urite à crête dorsale étalée. Ailes antérieures modérément larges ; côte droite sur les quatre cinquièmes, puis légèrement arquée ; apex plutôt obtus ; termen oblique, régulièrement arqué ; tornus arrondi, formant un angle de 135° environ ; dorsum très légèrement incurvé dans le tiers distal, égal en longueur aux deux tiers de la côte. Nervation : nervure 2 partant des quatre cinquièmes de la cellule médiane ; 3 et 4 séparées ; 5 partant du milieu des discocellulaires qui sont obliques ; 6 partant du même point que 10, 7 et 8 + 9, de l'angle de la cellule ; aréole absente. Aux ailes postérieures, côte presque droite ; termen arrondi. Nervation : nervure 2 partant des deux tiers de la cellule médiane ;

3 et 4 bien séparées ; 5 absente ; discocellulaires concaves ; 6 et 7 très brièvement tigées ; 8 soudée à la cellule pour la moitié proximale.

Armure génitale mâle (fig. 1) : uncus bifide dès la base ; celle-ci large ; moitié distale étirée en un processus grêle, légèrement arqué ; gnathi absentes. Valves courtes, en lobe, en grande partie membraneuses. Edéage très fortement développé, près du double

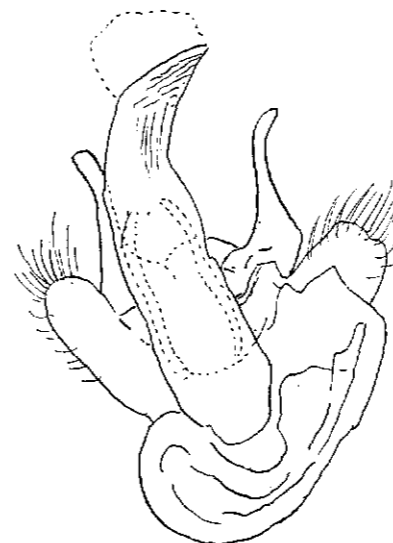


FIG. 1. — *Rheneina buceros* gen. nov. sp. nov.

de l'armure en longueur, très robuste, faiblement arqué, en bec de cane terminalement, inerme ; fultures membraneuses. Saccus largement arrondi. Plaque tergale du VIII^e urite large, subcarrée, avec une petite pointe au milieu du bord distal ; plaque sternale large, fortement sclérifiée distalement, en tricorne terminalement.

Espèce type du genre : *Rheneina buceros* sp. nov.

Par son faciès, le nouveau genre se rapproche du genre *Pararhenea* KIRIAKOFF ; l'uncus est également bifide, mais l'édéage est considérablement différent ; pour le reste des structures génitales mâles, *Rheneina* se rapproche de *Eurystaura* JANSE.

Rheneina buceros sp. nov.

Holotype, mâle. Antennes, palpes, tête et collier d'un roux brun assez clair ; collier liseré de foncé et de blanchâtre ; thorax au-dessus et tégulae brun foncé, teinté de gris roussâtre ; pectus gris roussâtre foncé ; pilosité des pattes un peu plus foncée ; face interne des pattes gris crémeux ; touffe à la base de l'abdomen comme le thorax, avec une bordure plus pâle ; abdomen brun grisâtre. Aile antérieure bicolore ; tiers basal jusqu'à la ligne interne brun roux ; ligne subbasale fine, dentée, suivie d'une ligne plus large, ombrée ; ligne interne double, presque verticale, faiblement ondulée, plus large sur les nervures, d'un sépia foncé ; son élément proximal une fois aussi large que l'élément distal ; remplissage roux grisâtre clair ; reste de l'aile roux grisâtre clair ; une ombre discale plus grise du milieu de la côte au milieu du dorsum, à contour distal un peu convexe ; nervures foncées dans cette région ; marque des discocellulaires très petite, couleur ocre, lisérée de gris roussâtre ; ligne externe double, dentée, plus nette sur les nervures ; région terminale un peu plus roussâtre, avec une ligne subterminale pâle et ondulée et les nervures plus foncées ; ligne terminale noirâtre, très fine ; franges gris brun, tachetées de blanc crémeux. Aile postérieure blanc crémeux ; une trace très peu nette d'une large bande submédiane et d'une autre, plus étroite, postmédiane, toutes les deux brunâtres ; ligne terminale jaunâtre, puis brunâtre ; franges blanchâtres. Longueur de l'aile antérieure 15 mm.

Armure génitale mâle : voir la diagnose générique.

Holotype, mâle : Vumba, Rhodesia, 6.II.60 (B.D. Barnes).

PINHEYIA gen. nov.

Diagnose. — Trompe bien développée. Palpes dirigés vers le haut, atteignant le bord supérieur des yeux ; pilosité épaisse ; troisième article court, nu, obtus. Antennes du mâle ciliées. Tibias postérieurs poilus, portant deux paires d'éperons, la paire intérieure plus longue que la paire extérieure. Ailes antérieures plutôt larges, triangulaires ; côte à peu près droite ; apex formant un angle droit, mais arrondi ; termen régulièrement arqué ; tornus obtus ; dorsum très légèrement convexe. Nervation : nervure 2 placée très près de l'angle de la cellule médiane ; 3 et 4 partant du même

point ; 5 du milieu des discocellulaires ; 6 de l'angle supérieur de la cellule ; 7 du même point que 10, 8 + 9. Ailes postérieures larges ; côte très légèrement convexe ; termen arrondi. Nervation : nervure 2 partant des trois quarts de la cellule médiane ; 3 et 4 du même point ; 5 présente, partant du tiers inférieur des discocellulaires ; 6 et 7 du même point ; 8 anastomosant à un point près de la base avec la cellule, ensuite divergeant.



FIG. 2. — *Pinheyia lymantrioides* gen. nov. sp. nov.

Armure génitale mâle (fig. 2) : Uncus bifide, à branches grêles, peu divergentes. Tégumen de largeur moyenne. Valve allongée, un peu rétrécie vers le milieu du sacculus ; côte terminée en un processus triangulaire ; termen étiré en un long et assez large processus, un peu retroussé. Edéage un peu plus court que la valve, robuste proximale, mais se rétrécissant progressivement vers le sommet, inerme ; fultura inférieure arrondie, peu sclérifiée. Saccus en triangle très obtus. Plaques du VIII^e urite non différenciées.

Espèce type du genre : *Pinheyia lymantrioides* sp. nov.

Pinheyia lymantrioides sp. nov.

Holotype, mâle : Antennes gris brun ; palpes, tête et collier gris noirâtre brunâtre ; thorax au-dessus et pattes à pilosité fortement mêlée d'écaillés jaunâtre pâle ; pectus gris brun foncé ; pattes antérieures et intermédiaires noires, à articulations jaunâtres ; pilosité des pattes postérieures gris brun ; tarsi noirs, à articulations blanchâtres ; abdomen gris brun. Aile antérieure fondamentalement brun sépia noirâtre ; marques larges, d'un jaunâtre pâle, pointillé de brun noir, à savoir : extrême base ; une bande subbasale très large sauf à la côte, portant un point noir sous la cellule et une grande tache dorsale couleur du fond ; son bord distal est très irrégulier, avec une tache pâle dorsale au-delà ; une bande oblique postdiscale, étroite à la côte, large au-delà des discocellulaires, rejoignant au termen la bande terminale ; marque des discocellulaires indiquée par des points noirs aux angles ; une barre noire cellulaire proximale, et une virgule noire en-dessous des discocellulaires ; bord distal de la bande souligné par une rangée de lunules noires ; bande terminale dentée proximale, plus fortement sur la nervure 5 ; ligne terminale composée de petits traits noirs ; franges de la couleur du fond, à petits points basaux pâles. Aile postérieure d'un gris brun foncé et terne, avec une ligne postdiscale pâle ; franges plus pâles distalement, et portant les traits pâles. Longueur de l'aile antérieure 15 mm.

Armure génitale mâle : voir la diagnose générique.

Holotype, mâle : Chirondo, 30 miles à l'est de Inhamingo, Mozambique, 22.V.69 (E. Pinhey).

Le faciès de l'espèce rappelle celui des *Scranciola* GAEDE ; l'uncus est bifide comme dans ce genre, mais le reste des armures génitales mâles se rapproche de ce qu'on voit chez *Scrancia* HOLLAND. La coloration rappelle certains Lymantriidae, d'où le nom spécifique.

Scrancia elanus sp. nov.

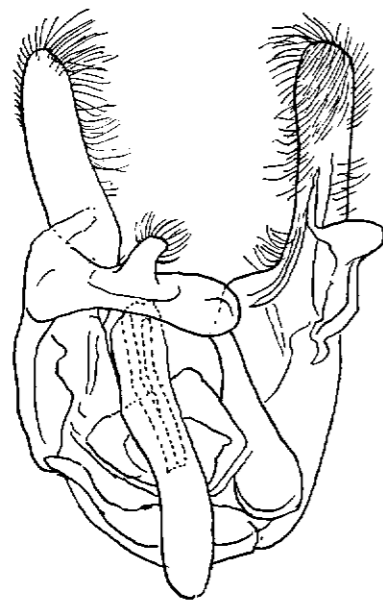
Holotype, mâle : Antennes gris brun, à base de la tige blanche ; palpes blancs à la base, ensuite gris brun ocreux ; région périophtalmique brun noir ; reste de la tête et patagia blanc crémeux ; patagia avec une ligne médiane et une marge latérale brunes ; dos du thorax gris roux avec une tache blanche médiane ; tégulae et méta-

thorax gris brun clair, tégulae blanchâtres à la base ; pectus et pilosité des pattes blanchâtres ; touffe à la base de l'abdomen gris brun, reste de l'abdomen brun crémeux pâle. Aile antérieure d'un roux gris ocreux pâle : aire costale sauf le quart distal, ainsi que la cellule médiane et l'espace en-dessous, d'un gris brun pointillé de blanc ; ligne basale oblique, brun noir ; ligne subbasale double, à remplissage blanchâtre, contenant deux points noirs costaux et deux sur la nervure médiane ; ligne intérieure double, à remplissage blanchâtre, sauf à la côte, finement dentelée, s'arrêtant dans l'intervalle I ; côte portant une tache allongée brun foncé entre les lignes subbasale et intérieure ; dorsum indistinctement barré de foncé ; marque des discocellulaires de la couleur du fond, lisérée de pâle des deux côtés, précédée et suivie d'une tache carrée gris roux, lisérée de pâle ; ligne extérieure très fine et indistincte, dentée, étirée distalement sur les nervures 3 et 4 et brisée dans l'intervalle II ; au-delà, une rangée de marques allongées blanches lisérées de foncé ; côte tachetée de noirâtre et de pâle ; une ligne subterminale blanchâtre, très indistincte ; ligne terminale fine, blanchâtre ; franges pâles à la base. Aile postérieure d'un blanc sale, teintée de gris ocreux au bord anal et d'ocreux distalement ; nervures foncées distalement ; une bande postdiscale peu nette, d'un blanc pur ; ligne terminale noire, interrompue sur les nervures ; franges blanchâtres tachetées de gris brun. Longueur de l'aile antérieure 20,5 mm.

Armure génitale mâle (fig. 3) : Appartient au groupe 2. Uncus court, composé de deux parties soudées, irrégulièrement dentelées terminalement. Valve un peu élargie distalement, portant une harpe longitudinale vers le milieu, et une seconde, en un court processus obtus, dans la partie élargie terminale. Édéage du type usuel, en S ; fulture inférieure étirée en largeur, portant une convexité proximale et deux distales.

L'espèce diffère de *Scr. accipiter* SCHAUS par un uncus nettement plus court et plus large, par une harpe proximale simple, par un édéage plus robuste ; elle est très près de *Scr. danieli* KIRIAKOFF mais en diffère par son uncus plus court et obtus, par l'harpe distale non coudée et par son édéage plus robuste, de même que par la coloration, sans zone dorsale foncée et marque discocellulaire rousse.

Holotype, mâle : Vumba, Rhodésie du Sud, 30.IX.61 (B.D. Barnes).

FIG. 3. — *Scranicia elanus* sp. nov.FIG. 4. — *Scranicia milvus* sp. nov.***Scranicia milvus* sp. nov.**

Holotype, mâle : Antennes brièvement bipectinées sur les deux tiers, ensuite filiformes, gris brun avec la base blanche ; palpes blanchâtres ; patagium gris tacheté de noir ; thorax au-dessus noirâtre ; tégulae gris brun ; pectus gris ; pattes noirâtres au-dessus, à tibias tachetés de noir dorsalement ; tibias postérieurs ne portant qu'une seule paire d'éperons ; clypéus, front en vertex brun chocolat, abdomen grisâtre, plus pâle et plus crémeux à la base. Aile antérieure grise avec une faible teinte brunâtre ; lignes fines, noirâtres ; ligne subbasale formant une forte dent sur la nervure médiane ; proximale en-dessous de la dent, des taches foncées indistinctes ; ligne intérieure allant du milieu de la côte au tiers proximal du dorsum, composée de points, fortement angulée vers le termen dans la cellule médiane, ensuite dirigée vers la base, formant un angle droit sous la cellule, et de là verticalement au dorsum ; une ombre médiane, d'un gris brun plus foncé, parallèle avec la ligne extérieure ; marque des discocellulaires gris pâle avec deux taches foncées superposées, lisérée de blanchâtre, la partie proximale de ce liseré s'insérant dans l'ombre médiane ; ligne extérieure allant des trois quarts de la côte aux trois quarts du dorsum, à peu près droite jusqu'à la nervure 3, ensuite dirigée vers la base ; milieu de l'aile, tout près de la ligne extérieure, portant une ligne gris foncé ; aire terminale avec une ombre costale triangulaire gris brun, et des taches gris brun le long du termen ; ligne terminale noire, interrompue sur les nervures ; franges blanchâtres, tachetées de gris brun. Aile postérieure d'un blanc sale ; marques gris brun, à savoir une lunule sur les discocellulaires, une brève bande post-médiane et le termen ; région apicale plus largement teintée de brun gris ; ligne terminale noire, à peu près continue ; franges blanchâtres. Longueur de l'aile antérieure 15 mm.

Armure génitale mâle (fig. 4) : Uncus court, triangulaire, un peu élargi et arrondi terminalement ; angles du IX^e tergite non proéminents ; valve très large, triangulaire dans la moitié basale, étirée en un processus distal égal en longueur à la partie large basale ; à la base du processus une harpe terminée par une projection semi-ovale. Edéage légèrement plus long que la moitié de la valve, assez robuste, faiblement arqué. Saccus court, large, arrondi.

L'armure génitale mâle de la nouvelle espèce se rapproche étroitement de celle trouvée chez *Archistilbia* KIRIAKOFF, en différant

par de menus détails au niveau spécifique. Notre espèce diffère cependant tant de *Scrancia* que de *Archistilbia* par la présence d'une seule paire d'éperons aux tibias postérieurs. Ce caractère est généralement considéré comme valable pour une différenciation au niveau générique. Nous préférons ne point créer pour notre espèce de nouveau genre, mais nous estimons utile de donner ci-dessous une description de ses caractères autres que génitaux, au cas où un genre nouveau doive être créé ultérieurement :

Trompe bien développée. Antennes du mâle brièvement bipectinées sur les deux tiers, ensuite filiformes. Palpes courts, appliqués à la tête ; dernier article menu, pointu. Tibias postérieurs portant une seule paire d'éperons. Ailes antérieures très étroites ; côte et dorsum à peu près parallèles ; côte droite sur près des trois quarts, ensuite arquée ; apex formant un angle droit ; termen légèrement convexe, très court (un cinquième de la côte) ; tornus obtus ; dorsum à peu près droit, presque aussi long que la côte. Nervation : nervure 2 partant aux six septièmes de la cellule médiane qui s'étend jusqu'aux deux tiers de l'aile ; 3 et 4 partant du même point ; 5 du milieu des discocellulaires, lesquelles sont concaves ; aréole présente, plutôt étroite, rhomboïdale ; nervure 6 partant du bord inférieur de l'aréole ; 7 et 8 + 9 de l'extrémité de cette dernière, 10 de son bord supérieur. Ailes postérieures larges ; apex légèrement étiré ; termen faiblement concave subapicalement. Nervation : nervure 2 partant légèrement au-delà du milieu de la cellule médiane ; 3 et 4 partant du même point ; 5 normalement développée, partant du milieu des discocellulaires lesquelles sont concaves ; 6 et 7 partant du même point : 8 touchant la cellule à un point vers le tiers proximal de cette dernière.

Holotype, mâle : Kariba, Rhodésie du Sud, II.68 (B.G. Donnelly).

***Clostera semilunata* sp. nov.**

Holotype, mâle : Antennes gris brun foncé ; palpes et tête brun noir ; vertex et milieu du thorax au-dessus noir marron velouté ; tégalae, métathorax et base de l'abdomen gris brun foncé ; pectus gris brun ; pattes antérieures noirâtres ; abdomen gris brun avec la touffe terminale brun noir. Aile antérieure d'un brun Vandyck grisâtre avec une teinte ardoise ; lignes très fines, blanchâtres ; ligne subbasale et intérieure obliques, parallèles, à peu près droites,

finement liserées de noirâtre distalement ; espace entre ces lignes légèrement teinté de châtain ; ligne discale oblique, parallèle avec les lignes proximales, allant des deux cinquièmes de la côte aux trois quarts du dorsum ; espace entre les lignes discale et extérieure teinté de châtain dans sa moitié proximale ; marque des discocellulaires peu nette, foncée ; ligne extérieure largement ondulée, allant des quatre cinquièmes de la côte au dorsum tout près du tornus, non loin de la ligne discale ; elle est finement liserée de noirâtre aux deux côtés ; tornus noirâtre ; moitié proximale de la zone terminale assez fortement teintée de châtain, cette couleur suivie par une ombre et une rangée de menues lunules noires ;

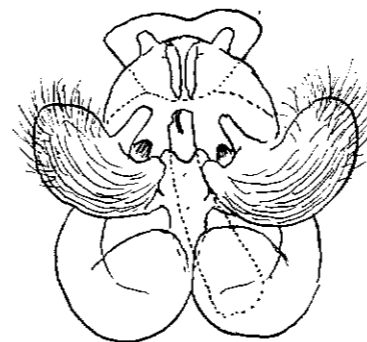


FIG. 5. — *Clostera semilunata* sp. nov.

ligne terminale noirâtre, interrompue ; franges faiblement tachetées de plus foncé. Aile postérieure ocreux brunâtre pâle ; traces très faibles de deux lignes transversales brunâtres et une ligne subterminale blanchâtre peu visible ; espace au-delà teinté de brun d'ombre ; ligne terminale interrompue ; franges concolores. Longueur de l'aile antérieure 13 mm.

Armure génitale mâle (fig. 5) : Superuncus semicirculaire, à bords latéraux un peu concaves et à bord distal un peu échancré au milieu ; uncus et gnathus comme chez les espèces voisines. Valve en grande partie membraneuse. Edéage un peu plus long que la valve, droit, rétréci terminalement. Saccus formant deux grands lobes. Plaques du VIII^e urite étirées en largeur.

Allotype, femelle : Teinte noir marron limitée au vertex et à la base du collier ; pattes antérieures gris brun, à face externe brune. Aile antérieure plus grise, sans teintes châtain, sauf dans

les deux tiers antérieurs de la zone terminale, remplacées ailleurs par une suffusion grise plus foncée ; ligne discale à peine visible. Aile postérieure jaunâtre fortement teintée de gris brunâtre ; très faibles traces d'une ligne postmédiane pâle ; franges gris ocreux pâle. Longueur de l'aile antérieure 15,5 mm.

L'espèce se distingue de toutes les *Clostera* éthiopiennes par la forme du superuncus. *Cl. solitaria* KIRIAKOFF présente, il est vrai, un superuncus en demi-lune, mais avec une projection médiane au bord distal, au lieu d'un concavité, et se distingue en outre par l'absence de la tache foncée thoracique et par ses teintes générales rousses.

Holotype, mâle : Vumba, Rhodésie du Sud, 12.III.62 (B.D. Barnes) ; paratype, mâle : ibid., 16.XII.52 (id.) ; allotype, femelle : ibid., 11.I.67 (id.).

Archistilbia varii KIRIAKOFF

On ne connaissait jusqu'ici que le mâle de cette espèce. Voici la description de la femelle (néallotype) :

Antennes filiformes. Ailes antérieures légèrement plus larges, à coloration non différente. Ailes postérieures à nervures brunâtres dans l'aire terminale laquelle est très légèrement teintée de brunâtre, surtout à l'apex. Taille plus grande : longueur de l'aile antérieure 19 mm.

Néallotype, femelle : Vumba, Rhodésie du Sud, 24.I.1965 (B.D. Barnes).

Rijksuniversiteit te Gent
Instituut voor Dierkunde
K.L. Ledeganckstraat 35
B-9000 Gent (België)

SOME PROBLEMS OF THE NOMENCLATURE OF PALAEARCTIC TABANIDAE (DIPTERA)

by N.G. OLSUFJEV* and M. LECLERCQ**

M. CHVALA and LYNEBORG (1970) were proposed for restoring the name *Silvius alpinus* SCOPOLI, 1763, instead of *Silvius vituli* FABRICIUS, 1805, *Chrysops viduatus* FABRICIUS, 1794, instead of *Chrysops pictus* MEIGEN, 1820, and *Hybomitra borealis* FABRICIUS, 1781, instead of *Hybomitra lapponica* WAHLBERG, 1848.

L. LYNEBORG (1961) also proposed to restore the name *Hybomitra tropica* LINNÉ, 1758, instead of *H. tuxeni* LYNEBORG, 1959, but the last species is only the variety of *Hybomitra montana* MEIGEN, 1820.

The names *Silvius alpinus* SCOPOLI, 1763, *Chrysops viduatus* FABRICIUS, 1794, *Hybomitra borealis* FABRICIUS, 1781 and *H. tropica* LINNÉ, 1758 must be rejected because they have not been used in the fundamental zoological literature on Palaearctic Tabanidae (BEZZI, 1903, KERTESZ, 1908, SURCOUF, 1924, KRÖBER, 1925, 1938, OLSUFJEV, 1937, LECLERCQ, 1960, 1966, etc.) more than 50 years and are nomina oblitae (I.C.Z.N., Rule 23-b).

According the names *Silvius vituli* FABRICIUS, 1805, *Chrysops pictus* MEIGEN, 1820, *Hybomitra lapponica* WAHLBERG, 1848 and *H. montana* MEIGEN, 1820 must be retained because they were used long time in the fundamental zoological literature.

References

- BEZZI M. (1903). — Orthorrhapha Brachycera in : BECKER, BEZZI, BISCHOF, BISCHOF, KERTESZ und STEIN, *Katalog der Palaearktischen Dipteren*.
CHVALA M. and LYNEBORG L. (1970). — A revision of Palaearctic Tabanidae (Diptera) described by J.C. FABRICIUS. *J. Med. Ent.* 7, 5, pp. 543-555.
KERTESZ C. (1908). — *Catalogus Dipteroorum*. 3, pp. 146-293.

* Prof. Dr. N.G. OLSUFJEV, rue Litvina Sedogo, 3, ap. 34, Moscou D. 317.

** Laboratoire de Zoologie générale, Faculté des Sciences agronomiques, B-5800 Gembloux.