

COMMUNICATIONS

1. M. H. BOMANS nous entretient d'un vaste projet d'implantation touristique qui serait prévu par d'importants groupes financiers belges et étrangers dans les fagnes de la Baraque de Fraiture.

2. M. E. GOOSSENS présente un carton avec des Lépidoptères diurnes qu'il a récoltés en Espagne dans les Pyrénées et dans la région d'Albarracín entre Madrid et Valence.

3. M. J. DE WALSCHE nous parle des invasions de Coccinelles, de Syrphides et autres Diptères observées au cours de ces dernières semaines dans le pays.

4. M. N. LELEUP, récemment rentré de Tanzanie, nous expose les premiers résultats obtenus par l'expédition entomologique du Musée Royal de l'Afrique Centrale qui a prospecté de mai à août la région des Monts Uluguru. M. N. LELEUP exhibe des Cetoniidae récoltés dans des nids aériens de *Nasutitermes* (Isoptera) et de *Crematogaster* (Hymen. Formicidae). Il nous montre également divers Coléoptères recueillis dans des suintements sur roches, notamment des Hydraenidae avec d'extraordinaires yeux et une espèce nouvelle de la famille récemment créée des Torridincolidae.

5. M. J. DECELLE présente quelques Coléoptères myrmécophiles qu'il a récoltés en juin 1971 à Smir dans le Nord du Maroc : *Oochrotus unicolor* LUC. (Tenebrionidae); *Coluocera formicaria* MORTSCH. (Lathridiidae) et *Merophysia formicaria* LUC. (Lathridiidae) trouvés dans des nids de la Fourmi moissonneuse *Messor barbara* L.; *Eretmotus tangerianus* MARS. (Histeridae), du type protégé, fréquentant les nids d'*Aphaenogaster testaceopilosa* LUC. et des Thorictidae.

CORRIGENDA

Tome 107, page 138, la légende des figures doit être lue :

FIG. 13-15. — *Oxypoda (Sphenoma) mysica* n. sp. ;
13-14 : édéage ; 15 : spermathèque.

Tome 107, page 176, dernière ligne ; remplacer confrontation par conformation.

Bruchides (Col.) récoltés en Abyssinie Centrale
par l'expédition H. Scott et J. Omer Cooper
(IX.1926 - I.1927)

par J. DECELLE (Musée Royal de l'Afrique Centrale)

Une petite collection d'une cinquantaine d'exemplaires de Bruchides recueillis par l'expédition H. Scott et J. Omer Cooper de 1926-27 en Abyssinie Centrale et restés non identifiés m'a été confiée pour étude par le Dr. R.T. Thompson du British Museum. Je le prie de trouver ici mes remerciements pour la confiance qu'il m'a ainsi témoignée.

Cette collection, pourtant fort réduite et rassemblée sans recherche spéciale, montre, par la proportion d'espèces nouvelles, à quel point la faune de cette contrée si peu prospectée est encore mal connue. Les 47 exemplaires déterminables se groupent en 12 espèces dont 6 sont nouvelles.

Callosobruchus aethiopicus n. sp. (fig. 1)

Espèce du groupe de *Callosobruchus rhodesianus* PIC, assez proche par ses élytres allongés de *C. latitarsis* DECELLE, mais s'en séparant aisément par ses pattes antérieures ne présentant pas les caractères sexuels secondaires très particuliers du mâle de cette espèce. Elle se distingue surtout par ses antennes très allongées et la brièveté de son pronotum.

♂ Tête large, fortement et longitudinalement carénée entre les yeux, densément et assez rugueusement ponctuée en avant et en arrière, de coloration rouge sombre très envahi de noir. Yeux très gros et fort rapprochés. Antennes testacées, longues, atteignant presque la longueur du corps ; leur 1^{er} article cylindrique, le 2^e court, le 3^e conique, les 4^e à 10^e serriformes et très allongés, le dernier très allongé.

Pronotum conique, court, 2 fois plus large à sa base qu'à son apex ; ses côtés presque rectilignes ; ses angles postérieurs aigus ;

sa base avec le lobe antéscutellaire assez large et échancré en son milieu ; sa ponctuation dense et assez rugueuse ; sa coloration rouge foncé, assombrie sur le disque et les flancs ; sa pubescence fine et dorée, plus dense et blanc argenté sur la double callosité basale devant l'écusson. Celui-ci allongé, masqué par sa dense pubescence blanche.

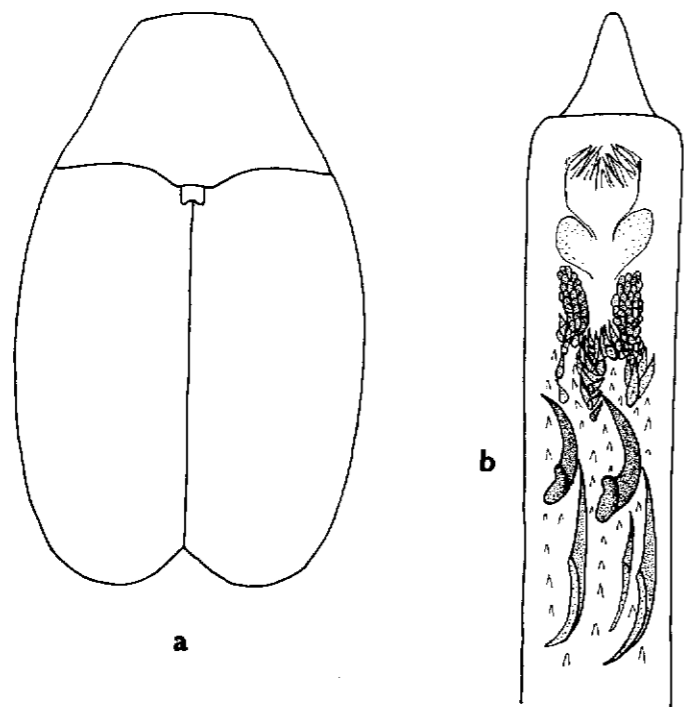


FIG. 1. — *Callosobruchus aethiopicus* n. sp. : a : silhouette du ♂ ; b : extrémité apicale du lobe médian de l'édéage et armature du sac interne.

Elytres allongés, 2,5 fois aussi longs que le pronotum ; leur longueur égalant 1,2 fois leur largeur cumulée ; leur forme sub-parallèle fort semblable à celle de *C. latitarsis*. Stries étroites, répondant au plan normal. Interstries larges, chagrinés. Coloration rouge testacé avec les épaules largement noires, cette teinte s'étendant le long de la base jusqu'à la 2^e strie ; des linéoles noires localisées après la base sur les 3^e, 5^e et 9^e interstries (mais peu marquées), après le milieu sur les 5^e, 7^e et 9^e et plus faibles sur les 6^e et 8^e interstries, ces linéoles formant par leur fusion une tache latérale, plus large extérieurement, limitée vers l'extérieur

par la 9^e strie ; une autre linéole aux 3/5 sur le 3^e interstrie et enfin des linéoles anté-apicales sur les 3^e, 7^e et 9^e interstries. Pubescence élytrale courte, jaune doré, blanche par place.

Pygidium vertical, légèrement convexe, avec son apex recourbé ; sa coloration rousse, sa pubescence blanche, légèrement dorée.

Dessous rouge foncé, assombri sur une bonne partie, recouvert d'une fine pubescence blanche assez dense.

Pattes antérieures et médianes testacées comme les antennes. Pattes postérieures rouges avec leurs fémurs enfumés. Ceux-ci forts, bicarénés ventralement, la carène externe avec une dent obtuse avant l'apex, l'interne avec une forte dent aiguë avant son extrémité. Tibias postérieurs épais, carénés, la carène antérieure prolongée en longue épine, la latérale se terminant en court denticule.

Edéage : virga conique ; canal éjaculateur avec des spinules coniques, peu colorés ; sac interne présentant d'avant en arrière 2 amas latéraux symétriques de nodules foncés, 2 rangées de denticules coniques assez confuses, 2 grosses épines recourbées en hameçon et enfin 2 longues épines plus droites, l'une d'entre elles, flanquée d'une épine allongée plus petite (fig. 1 b).

Long. 2,4 mm.

Holotype ♂ : Abyssinie : Muger Valley, circa 5.500 ft, 28/29. XII.1926 (Dr. H. Scott). Au British Museum.

Conicobruchus strangulatus (FAHR.)

Bruchus strangulatus FAHR., 1839, in SCHOENHERR, Gen. Curc., V, p. 4 ; lectotype ♂ du Sénégal au Naturhistoriska Riksmuseum de Stockholm.

Conicobruchus strangulatus (FAHR.), DECELLE, 1951, Rev. Zool. Bot. afr., 45, p. 151.

Un exemplaire ♂ : Abyssinie : Plains N of Lake Zwai, 5.500-6.000 ft, 3/4.XI.1926 (Dr. H. Scott).

Cette espèce est répandue dans la plus grande partie de l'Afrique sud-saharienne.

Bruchidius inexpectatus n. sp. (fig. 2)

Petite espèce noire, avec les antennes et les pattes entièrement ou partiellement rouges, d'aspect assez semblable à *Bruchidius*

borboniae (BOH.) d'Afrique du Sud, mais plus petite et sans les taches de pubescence blanche bien indiquées chez cette espèce.

♂ Tête noire, densément et assez finement ponctuée, non carénée entre les yeux. Ceux-ci saillants et bien écartés. Antennes courtes, assez fortes, se dilatant à peine vers l'apex, de coloration rouge ; leur 2^e article un peu plus court que le 3^e et le 4^e, ceux-ci subégaux, 5^e article conique, 6^e à 10^e articles transverses, le 11^e aussi long que large.

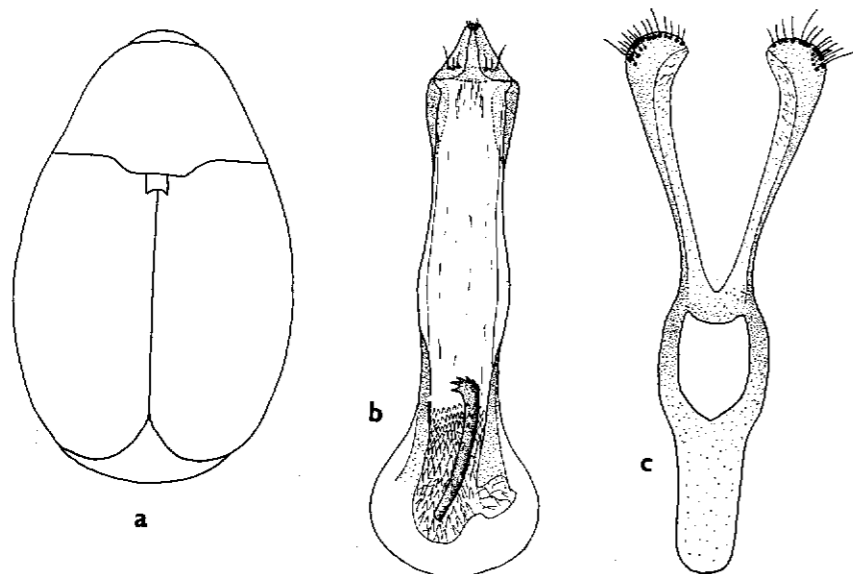


FIG. 2. — *Bruchidius inexpectatus* n. sp. : a : silhouette du ♂ ; b : lobe médian et armature du sac interne ; c : tegmen et paramères.

Pronotum court et large, 1,5 fois aussi large que long ; en vue dorsale, ses côtés se rétrécissant d'abord coniquement vers l'avant, ensuite plus fortement arrondis vers l'apex ; son disque avec une ponctuation ombiliquée très dense, recouvert d'une pubescence mixte brune et grise. Lobe antéscutellaire large, légèrement impressionné longitudinalement. Ecusson subcarré, bidenté, recouvert de pubescence grise.

Elytres 2,3 fois aussi longs que le pronotum, un peu plus longs que larges. Leurs flancs arrondis dans le prolongement de ceux du pronotum, se dilatant jusqu'au-delà de leur mi-longueur, ensuite rétrécis et largement arrondis séparément à leur apex. Stries étroites, bien marquées, leur ponctuation formée de points allon-

gés ; 1^{re} strie débutant en arrière de l'écusson, 2^e courbée vers l'extérieur à sa base et rejoignant presque la base de la 3^e, stries 3 à 6 atteignant la base des élytres, stries 7 à 9 naissant en arrière du calus huméral peu saillant, 10^e strie allant de la base des élytres aux 4/5 de leur longueur. Base des élytres sans élévation ou crête denticulée. Disque des élytres faiblement convexe ; interstries larges, à très dense microsculpture chagrinée, plus rugueuse vers l'avant. Pubescence variée de brun et de gris, ne formant pas de taches ou de dessins bien définis, toutefois une linéole blanc gris à la base du 3^e interstrie et deux linéoles aux 2/3 des 7^e et 9^e interstries semblent fixes. Pubescence couchée, moyennement dense.

Pygidium convexe, plus large que haut, peu incliné, noir, à ponctuation ombiliquée très dense et microsculpture rugueuse ; sa pubescence argentée, couchée, assez dense.

Dessous finement et densément ponctué, recouvert de pubescence argentée, semblable à celle du pygidium. Epimères mésothoraciques trapézoïdaux, leur bord inférieur formant un angle peu aigu avec le bord antérieur des épisternes métathoraciques.

Pattes antérieures et médianes rouges. Pattes postérieures noires avec le tiers apical des fémurs et la moitié apicale des tibias rouges. Fémurs postérieurs forts, leur face inférieure plate avec une carène interne peu indiquée et inerme, et sans carène externe. Tibias postérieurs assez épais avec deux carènes longitudinales, l'antérieure se terminant en épine relativement courte, la latérale prolongée par une épine encore plus courte, les trois denticules apicaux postérieurs étant très courts. Premier article des tarses postérieurs égalant les 3 articles suivants réunis. Pattes à dense pubescence grise s'étendant sur les deux premiers articles des tarses.

Edéage : virga en triangle équilatéral, large, muni à sa base de 3-4 soies latérales ; lobe médian assez court, renforcé sur les côtés avant l'apodème ; canal éjaculateur avec quelques spicules non colorés à son extrémité ; sac interne densément spinulé à sa base et renfermant à ce niveau une longue tige légèrement courbée et dont l'extrémité antérieure arrondie est munie de 6-7 denticules (fig. 2 b) ; tegmen avec son hypomère aplati et large, les lobes latéraux assez courts, dilatés, leur extrémité munie de 18 soies, 14 sur un rang, 4 sur un 2^e rang (fig. 2 c).

♀ ne diffère du ♂ que par son pygidium plus plan et son dernier arceau ventral non incisé pour recevoir l'extrémité du

pygidium. La ♀ allotype a les antennes et les pattes plus enfumées que l'holotype, ses pattes postérieures étant à peu près entièrement noires.

Long. 1,9 à 2,0 mm.

Holotype ♂ : Abyssinie : Mulu, above Muger Valley, circa 8.000 ft, 18/23.XII.1926 (Dr. H. Scott).

Allotype ♀ : Abyssinie : Mt. Zuquala, in crater, circa 9.000 ft, 26.X.1926 (J. Omer Cooper).

Holotype et allotype au British Museum.

Bruchidius inexpectatus appartient à un groupe d'espèces connu jusqu'à présent uniquement d'Afrique du Sud et qui comprend *borboniae* BOH., *incanus* BOH., *inconditus* FAHR., *subarmatus* GYLL., *subsignatus* BOH. et *versicolor* BOH. Une espèce encore inédite du nord du Ruanda doit également être rangée dans ce groupe.

Bruchidius subcoeruleus (Pic)

Bruchus subcoeruleus PIC, 1902, Le Naturaliste, 24, p. 146 ; type ♂ d'Abyssinie, dans la collection Pic au Muséum national d'Histoire naturelle de Paris.

Un exemplaire ♂ : Abyssinie : Mulu, above Muger Valley, circa 8.000ft, 18/23.XII.1926 (Dr. H. Scott).

Cette espèce voisine de *Bruchidius nigricornis* (F.) [syn. *obscurus* (FAHR.)] a été décrite sur un unique exemplaire ♂ récolté par Raffray en Abyssinie. Un 2^e exemplaire, également ♂, provenant de Gheleb, Erythrée, se trouve dans la collection Pic. Il est étiqueté *incoeruleus* PIC.

Bruchidius adouanus (Pic)

Bruchus adouanus PIC, 1929, Mélanges, 53, p. 27 ; type ♂ de Dire Daoua en Abyssinie, dans la collection Pic au Muséum national d'Histoire naturelle de Paris.

Un exemplaire ♂ et un exemplaire ♀ : Abyssinie : Mulu, above Muger Valley, circa 8.000 ft, 18/23.XII.1926 (Dr. H. Scott).

Cette espèce est répandue dans une grande partie de l'Afrique.

Bruchidius abyssinicus n. sp. (fig. 3)

Espèce voisine de *decoratus* FAHR. et de *bicoloriventris* PIC, mais plus petite. Entièrement noire, sauf une tache rouge sur le milieu de chaque élytre et le dessous des deux premiers articles antennaires rouge foncé.

♂ Tête allongée, assez fortement et densément ponctuée, carénée entre les yeux. Ceux-ci assez gros et incisés sur les 4/5 de leur

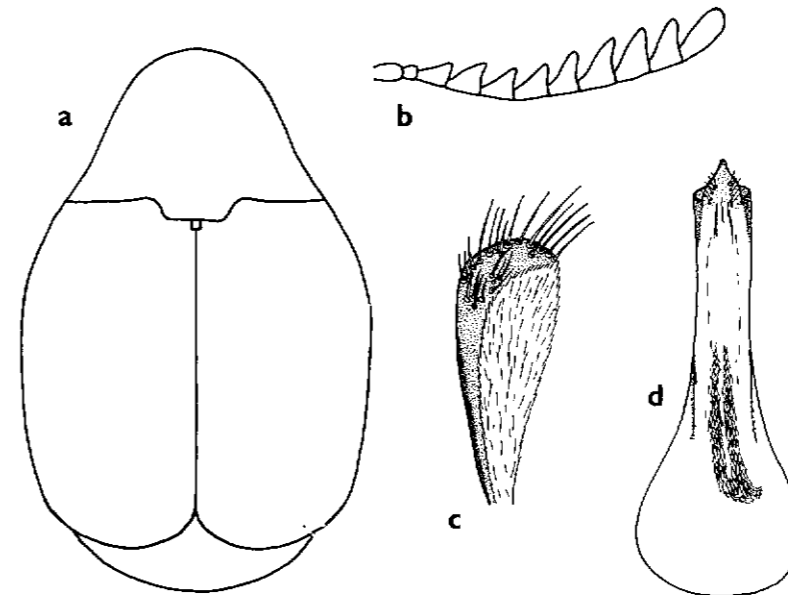


FIG. 3. — *Bruchidius abyssinicus* n. sp. : a : silhouette du ♂ ; b : antenne droite du ♂ ; c : extrémité d'un paramère ; d : lobe médian et armature du sac interne.

diamètre. Antennes assez longues, égalant la moitié de la longueur du corps, noires sauf le dessous des deux premiers articles qui est rouge sombre ; 1^{er} article plus long que large, assez gros, 2^e article très court, 3^e article plus long que large, conique et denté extérieurement, 4^e à 10^e articles fortement en dents de scie et devenant progressivement plus transverses, 11^e article tronqué obliquement (fig. 3 b).

Pronotum conique, plus large que long dans le rapport 5/4, sa base égalant 2 fois la largeur de son apex. Ses côtés relativement rectilignes. Lobe antéscutellaire large, avec une assez forte impres-

sion arrondie. Sa base légèrement échancrée des deux côtés du lobe antéscutellaire. Sa ponctuation forte et très serrée. Coloration noire. Pubescence couchée assez dense, argentée avec, par places, des reflets dorés. Ecusson petit, subcarré.

Elytres un peu plus de 2 fois aussi longs que le pronotum et un peu plus longs que larges. Leurs côtés s'élargissent d'abord sur leur premier quart, ensuite subparallèles, se rétrécissant très légèrement, jusqu'aux 4/5 de leur longueur, leur extrémité arrondie séparément. Stries étroites, assez profondes; les 2^e, 3^e et 4^e approfondies à leur base; points des stries allongés, n'entamant pas les interstries; stries 2 à 6 interrompues brusquement avant leur extrême base. Cinquième antérieur du disque élytral aplati et en légère pente vers la base. Interstries à très dense microsculpture et avec quelques points plus gros, surtout vers leur base. Coloration noire sauf sur une tache discale rouge, limitée latéralement par les 3^e et 9^e stries, le bord postérieur de cette tache assez rectiligne, son bord antérieur arrondi vers l'avant. Pubescence élytrale couchée, argentée, plus brune en avant et en arrière de la tache discale rouge.

Pygidium allongé, légèrement convexe, surtout à l'apex, très densément ponctué, noir; sa pubescence grise, uniforme, couchée.

Dessous entièrement noir, finement et densément ponctué, les intervalles entre les points brillants; la ponctuation plus forte sur les hanches postérieures; pubescence grise, couchée, uniforme, pas plus dense sur certaines pièces latérales. Epimères mésothoraciques courts, leur bord inférieur atteignant le bord antérieur des épisternes métathoraciques en son milieu. Dernier arceau ventral échancré.

Pattes noires, les ongles plus bruns, densément recouvertes de pubescence couchée grise. Fémurs postérieurs bicarénés, la carène interne avec un petit denticule subapical. Tibias postérieurs carénés; leurs denticules apicaux petits.

Edéage: virga lancéolée, assez large, avec une dizaine de soies de chaque côté, son extrémité arrondie; lobe médian plutôt allongé; tube éjaculateur avec quelques spinulations peu chitinisées; sac interne avec deux files de spinulations serrées, peu chitinisées, se rejoignant basalement (fig. 3 d); paramères fort larges à leur extrémité arrondie, munie d'une trentaine de soies (fig. 3 c).

Long. 2,4 mm.

♀ inconnue.

Holotype ♂: Abyssinie: near Addis Allem, circa 8.000 ft, 18/19.IX.1926 (J. Omer Cooper), au British Museum.

Bruchidius diversimembris PIC

Bruchidius diversimembris PIC, 1952, Echange, 528, p. 8; holotype du Natal dans la collection Pic.

Un exemplaire ♀: Abyssinie: Mulu, above Muger Valley, circa 8.000 ft, 18/23.XII.1926 (Dr. H. Scott).

Bruchidius mulunguensis (DECELLE)

Bruchus mulunguensis DECELLE, 1951, Rev. Zool. Bot. afr., 45, p. 183; holotype ♂ du Kivu au Musée Royal de l'Afrique Centrale.

Bruchidius latescapularis PIC, 1952, Echange, 528, p. 8; holotype ♀ du Tanganyika dans la collection Pic. **Syn. nov.**

Un exemplaire ♀: Abyssinie: Mulu, above Muger Valley, circa 8.000 ft, 18/23.XII.1926 (Dr. H. Scott).

Bruchidius ituriensis (DECELLE)

Bruchus ituriensis DECELLE, 1958, Rev. Zool. Bot. afr., 58, p. 80; holotype ♂ de l'Ituri au Musée Royal de l'Afrique Centrale.

Un exemplaire ♂ et un exemplaire ♀: Abyssinie: Debra Libanos, circa 8.000 ft, 2.I.1927 (Dr. H. Scott).

Cette espèce est connue du Congo oriental, du Burundi, du Kenya et de Tanzanie. Elle a été récoltée sur *Acacia* au Burundi.

Bruchidius djemensis n. sp. (fig. 4)

Petite espèce voisine d'*albosparsus* FAHR., de taille un peu plus faible. Le mâle souvent fort foncé, la femelle de coloration plus rouge.

♂ Tête large, brun-rouge avec l'arrière du clypéus, le front et la partie antérieure du vertex noirs; très densément ponctuée et recouverte de pubescence couchée. Yeux gros, saillants, incisés sur les 3/4 de leur diamètre, bien séparés, l'espace interoculaire élevé

longitudinalement mais non réellement caréné. Antennes assez courtes, rousses ; leur 1^{er} article cylindrique, le 2^e aussi large que long, le 3^e plus long que large, le 4^e encore plus, les 5^e à 11^e articles s'élargissant progressivement mais de façon atténuée, les 5^e et 6^e étant encore plus longs que larges, les 7^e et 8^e étant sensiblement aussi larges que longs, les 9^e et 10^e étant légèrement transverses, le 11^e obliquement tronqué à l'apex.

Pronotum conique, un peu plus large que long, son apex un peu plus large que la moitié de sa base ; ses côtés faiblement arrondis,

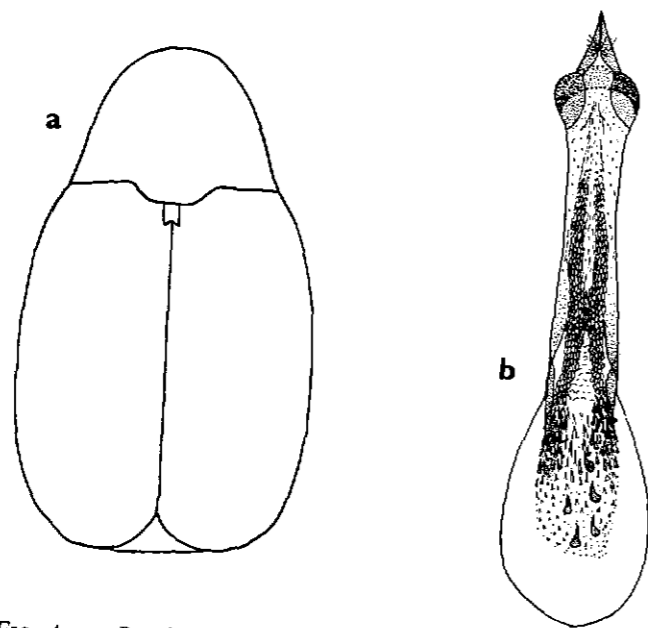


FIG. 4. — *Bruchidius djemensis* n. sp. : a : silhouette du ♂ ;
b : lobe médian et armature du sac interne.

ses angles postérieurs aigus ; son lobe antéscutellaire avec une faible impression longitudinale ; sa ponctuation ombiliquée très dense ; sa pubescence légèrement squameuse, longue, assez dense, dorée avec des mèches plus blanches. Coloration rouge ferrugineux avec l'apex et les angles postérieurs assombris, parfois presque totalement noire. Ecusson subcarré, bidenté, recouvert de pubescence blanche.

Elytres près de 2,5 fois aussi longs que le pronotum, leur rapport

longueur/largeur approximativement de 5/4. Leurs côtés élargis, mais non dans le prolongement des côtés du pronotum, jusqu'au tiers de leur longueur, ensuite subparallèles, à peine rétrécis vers leur apex largement et séparément arrondi. Base des élytres avec une crête plate, très faiblement bidentée entre les 3^e et 5^e stries. Stries assez fines mais bien indiquées ; leur ponctuation allongée, entamant à peine les interstries. Stries 2 et 3 courbées vers l'extérieur à leur base ; stries 3 et 4 n'atteignant pas la base des élytres. Interstries très densément et finement ponctués. Coloration rouge ferrugineux avec la callosité humérale, les flancs et l'apex plus foncés ; parfois avec une grande tache noire sur toute leur moitié apicale sauf à l'extrême bord apical, cette tache s'avancant le long de la suture ; parfois avec les élytres entièrement noirs. Pubescence dorée assez semblable à celle du pronotum avec souvent par places des taches de pubescence plus blanche, notamment au 1/3 antérieur du 3^e interstrie et aux 2/3 des interstries 3, 5, 7 et 9.

Pygidium faiblement convexe, haut, assez étroit, subvertical, finement et très densément ponctué ; sa pubescence très dense, légèrement squamiforme et blanche, parfois plus dense à sa base et sur une ligne longitudinale, parfois, au contraire, uniformément dense.

Dessous finement et très densément ponctué, noir, avec l'abdomen rouge, parfois largement envahi de noir, l'envahissement débutant par le milieu ; pubescence fine, blanc-gris, plus dense sur les épimères mésothoraciques et les épisternes métathoraciques. Epimères mésothoraciques très courts, leur bord inférieur aboutissant au tiers supérieur du bord antérieur des épisternes métathoraciques. Dernier segment abdominal plus convexe et légèrement échancré.

Pattes rousses, le dernier article tarsal rembruni. Fémurs postérieurs plus forts, bicarénés, la carène interne munie avant l'apex d'un denticulé à peine indiqué. Tibias postérieurs carénés, avec le denticule terminal antérieur court, le latéral encore plus court et trois denticules postérieurs très faibles. Métatarse égalant les 3 articles suivants réunis.

Edéage : virga en triangle allongé, munie de 4-5 soies de chaque côté ; lobe médian allongé ; sac interne avec 2 longues files de tubercules serrés, se transformant en épines aiguës vers l'arrière et avec 5 épines aiguës plus fortes (fig. 4 b).

♀ diffère du ♂ par son pygidium plus triangulaire, plus allongé, plus incliné et plus plat, sa ligne médiane longitudinale de pubes-

cence souvent plus marquée et ses antennes un peu plus courtes. Sa coloration est souvent moins sombre que celle du ♂.

Long. 1,9 à 2,4 mm.

Holotype ♂, allotype ♀, 2 paratypes ♂ et 4 paratypes ♀ : Abyssinie : between Addis Alleme and Djem-Djem, 7.000-8.000 ft, 20.IX.1926 (Dr. H. Scott).

1 paratype ♂ : Djem-Djem Forest, circa 8.000 ft, 5/7.IX.1926 (Dr. H. Scott).

1 paratype ♀ : Djem-Djem Forest, nearly 9.000 ft, 24.IX.1926 (Dr. H. Scott).

1 paratype ♀ : Edge of Djem-Djem Forest, circa 9.000 ft, 4.X.1926 (Dr. H. Scott).

1 paratype ♀ : Wachacha Ravine, near Addis-Abeba, circa 8.000 ft, 9.IX.1926 (Dr. H. Scott).

Holotype, allotype et paratypes au British Museum ; des paratypes au Musée Royal de l'Afrique Centrale.

Spermophagus malvacearum n. sp. (fig. 5)

Petite espèce rappelant à première vue *Sp. moerens* BOH. mais plus petite et avec ses antennes moins longues. Par son édage, elle est à rapprocher de *Sp. pygopubens* PIC d'Afrique occidentale.

Coloration noire avec les éperons des tibias postérieurs rouges. Dessus à pubescence couchée brun fauve moyennement dense avec des taches éparses de pubescence jaune cendré plus claire et plus dense ; dessous et pygidium à dense pubescence couchée uniforme, gris cendré un peu jaunâtre.

♂ Tête assez courte, finement, régulièrement et très densément ponctuée. Clypéus légèrement relevé en avant. Coloration noire avec, fréquemment, le bord latéral des mandibules rougeâtre. Fine pubescence couchée, cendrée. Yeux transverses, modérément convexes, profondément et assez largement échancrés, leur lobe interne plus étroit que l'externe. Antennes compactes, non épaissies, assez courtes, n'atteignant pas la moitié de la longueur du corps ; leur 1^{er} article fort et allongé, le 2^e court, le 3^e conique, le 4^e de même longueur mais plus cylindrique, les 5^e à 10^e sensiblement aussi longs que larges, à peine dentés extérieurement, le 11^e légèrement plus long et obliquement tronqué à l'apex ; leur pubescence couchée, dense avec 2-3 soies semi-dressées à l'extrémité des articles 3 à 11.

Pronotum beaucoup plus large que long ; ses côtés, vus du haut, très arrondis ; sa base concavement arrondie des deux côtés du lobe antéscutellaire rectilignement et brièvement tronqué, et finement rebordée. Carènes latérales courbées vers le milieu de l'œil. Disque faiblement convexe, aplani sur le lobe antéscutellaire. Angles postérieurs très aigus ; angles antérieurs également aigus, leur surface légèrement concave. Double ponctuation, la plus fine dense et régulière, la plus forte formée de points longitudinalement allongés et moins serrée. Pubescence couchée, dense, jaune fauve cendré, plus cendrée par places, notamment sur les flancs, la base

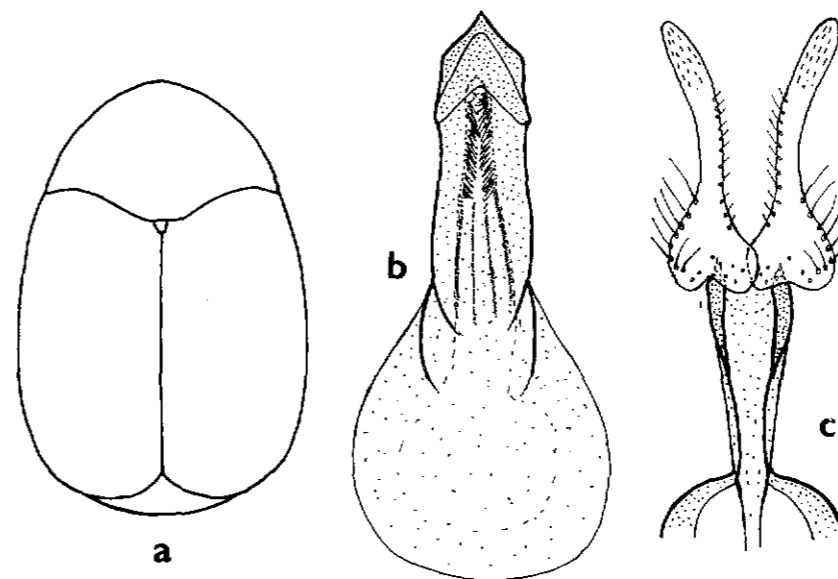


FIG. 5. — *Spermophagus malvacearum* n. sp. : a : silhouette du ♂ ; b : lobe médian et armature du sac interne ; c : paramères.

et sur des macules mal définies sur le disque. Ecusson petit, triangulaire, légèrement tronqué à l'apex.

Elytres plus de 2 fois aussi longs que le pronotum, à peine un peu plus longs que larges. Leurs côtés peu arrondis, s'élargissant sur la première moitié de leur longueur, ensuite se rétrécissant faiblement jusqu'à leur apex séparément et régulièrement arrondi. Stries formées de petits points réguliers et serrés ; les six premières atteignant la base ; les 7^e, 8^e et 9^e débutant derrière la faible callosité humérale. Interstries à très fine et très dense ponctuation

alutacée et avec quelques points plus gros vers leur base. Pubescence brun fauve, couchée, assez dense, plus claire, plus jaune cendré et plus dense sur des macules, notamment à la base des 3^e et 5^e interstries, un peu en avant et un peu en arrière du milieu sur les interstries 3, 5, 7 et 9, ces macules parfois plus ou moins confondues mais très rarement absentes.

Pygidium assez vertical, très convexe à l'apex. Sa ponctuation double, la plus forte ombiliquée. Pubescence jaune cendré, couchée, dense et régulière, un peu plus forte à sa base.

Dessous très densément et finement ponctué avec de gros points ombiliqués surtout sur les hanches postérieures. Pubescence semblable à celle du pygidium, très régulière, un peu moins longue et fournie sur les hanches postérieures. Dernier arceau ventral très échancré pour recevoir l'apex du pygidium fortement recourbé vers l'avant.

Pattes noires ; les lobes des 3^e articles tarsi et les ongles rougeâtres. Fémurs postérieurs peu élargis ; leur carène externe faiblement courbée, fortement lamellaire à l'apex ; leur carène interne plus cintrée, recourbée avant l'apex où elle forme une courte lamelle. Tibias postérieurs carénés ; leur extrémité obliquement tronquée d'arrière en avant, la troncature avec 6-7 denticules subégaux vers le haut, subrectiligne, mais irrégulière latéralement ; les 2 éperons terminaux rouges, subégaux et un peu moins longs que la largeur de l'apex du tibia. Pattes densément couvertes de pubescence cendrée couchée ; la carène inférieure interne des tibias postérieurs et des métatarses avec quelques courtes soies raides semi-dressés brunes. Métatarses mucronés dans le prolongement de leur face inférieure.

Edéage : lobe médian relativement court, son extrémité en triangle arrondi ; sac interne avec quelques spinulations subterminales sur 2 rangs (fig. 5 b) ; paramères en large lobe avec quelques longues soies à leur base et latéralement, leur extrémité allongée sans soies (fig. 5 c).

♀ diffère du ♂ par ses antennes plus courtes, son pygidium plus plan, moins incliné et son dernier segment abdominal non incisé.

Long. 2,1 à 2,3 mm.

Holotype ♂, allotype ♀, 7 paratypes ♂ et 13 paratypes ♀ : Abyssinie : Djem-Djem Forest, circa 8.000 ft, 8/9.X.1926, from pinkflowered Malvaceous weed (Dr. H. Scott).

Holotype, allotype et paratypes au British Museum ; des paratypes au Musée Royal de l'Afrique Centrale.

Spermophagus scotti n. sp. (fig. 6)

Petite espèce noire, assez massive, avec les éperons mobiles des tibias postérieurs rouges. Dessus avec une pubescence couchée, uniforme, peu dense, de coloration fauve cendré ; dessous et pygidium à pubescence plus jaune.

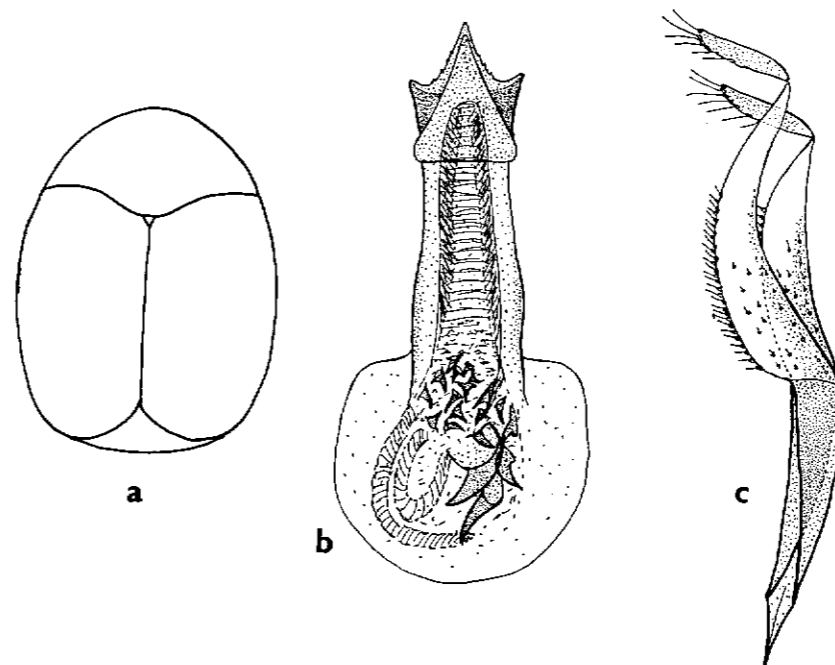


FIG. 6. — *Spermophagus scotti* n. sp. : a : silhouette du ♂ ;
b : lobe médian et armature du sac interne ;
c : les paramères en vue latérale.

♂ Tête courte, très finement et très densément ponctué, légèrement carénée entre les yeux et à très fine pubescence cendrée, couchée. Yeux transverses, modérément convexes, bruns, largement et profondément échancrés. Antennes un peu plus longues que la moitié du corps, compactes, mais non épaissies ; leur 1^{er} article

assez fort et allongé, le 2° court, les 3° et 4° subégaux et aussi longs que larges, les 5° à 10° articles un peu plus longs que larges ; antennes recouvertes d'une dense pubescence couchée grise.

Pronotum large ; ses côtés très arrondis ; sa base finement rebordée, faiblement concave des deux côtés du lobe antéscutellaire large et arrondi ; ses angles antérieurs aigus et faiblement concaves ; ses angles postérieurs également aigus. Disque peu convexe, légèrement déprimé sur le lobe antéscutellaire. Carènes latérales courbées vers le milieu des yeux. Double ponctuation, la plus fine régulière et dense, la plus forte formée de points un peu allongés, surtout sur le disque et les angles postérieurs. Pubescence uniforme, fauve cendré, peu dense, ne masquant pas les téguments. Ecusson petit, triangulaire.

Elytres 2,5 fois aussi longs que le pronotum, aussi larges que longs. Stries fines, peu profondes, formées de petits points serrés, parfois un peu allongés. Interstries larges, à dense et assez fine ponctuation. Disque élytral peu convexe. Pubescence uniforme gris fauve, peu dense et couchée.

Pygidium très convexe, à ponctuation ombiliquée profonde et serrée, granuleux à l'apex ; sa pubescence jaune, plus dense à sa base.

Dessous à très dense ponctuation alutacée avec des points ombiliqués superficiels plus gros. Pubescence gris fauve, assez dense, plus jaune et plus dense sur le dernier segment abdominal et sur les côtés des hanches postérieures. Dernier arceau ventral profondément échancré pour recevoir le pygidium.

Pattes noires, ongles rouges. Fémurs postérieurs assez larges ; leur carène externe relativement droite et lamellaire à son extrémité ; leur carène interne non lamellaire sauf à son extrême apex, au niveau de l'articulation du tibia. Tibias postérieurs parallèles, courts ; leur troncature oblique munie de 15-16 denticules aux bords supérieur et latéral externe ; éperon mobile externe un peu plus court que l'interne, tous les deux rouges. Métatarses mucronés. Pubescence des pattes couchée.

Edéage : lobe médian tridenté à son extrémité, le bord arrondi joignant la dent apicale aux dents latérales avec 7-8 denticules ; sac interne granuleux avec une vingtaine de dents et 2 forts crochets plus recourbés à sa base (fig. 6 b) ; paramères allongés, longuement triangulaires, avec de nombreuses soies latérales assez

courtes ; chaque paramère prolongé, après un étranglement, par une sorte d'appendice plus foncé, garni d'une vingtaine de longues soies (fig. 6 c).

Long. 2,2 mm.

♀ inconnue.

Holotype ♂ : Abyssinie : Djem-Djem Forest, 8.000-9.000 ft, 21/25.IX.1926, on wild rose flowers (Dr. H. Scott). Au British Museum.