

Les observations faites dans la région de Phu Kae seront publiées en détail ultérieurement, mais nous avons tenu à signaler dès maintenant l'extraordinaire phénomène dont nous avons été témoin en un petit secteur de la forêt.

## NOTES SUR LES PSELAPHIDES DE BELGIQUE

1 à 3

par J.P. SMEEKENS

### 1. *Plectophloeus fischeri* AUBE en Belgique

La première trouvaille de cette espèce en Belgique, à Hockay en mai 1910, fut signalée par J. BONDROIT (Ann. Soc. ent. Belg., 54, p. 232). Plus tard, VREURICK et F. GUILLEAUME (Bull. Soc. ent. Belg., 7, p. 115) citent la capture de 3 exemplaires de cet Euplectinae par Bondroit en mai 1910 et août 1912 à Hockay.

Grâce à l'amabilité et à la gentillesse de Monsieur E. DERENNE, j'ai pu examiner les exemplaires de cette espèce conservés dans sa collection. Ils proviennent de Bevercé, 20.VI.1954 et de Muno, 11, 16 et 19.VI.1954. Tous ont été recueillis par tamisage de feuilles mortes de hêtre.

De mon côté, j'ai récolté 5 ♂♂ et 1 ♀ de cette espèce en tamisant la mousse et des parties d'écorce pourrie se trouvant sur un baliveau de chêne abattu, à Houffalize, 18.IX.1969.

Récemment, 1 ♂ de *Plectophloeus fischeri* a été récolté par J. Pasteels dans la vallée de la Hoegne, sur le territoire de Hockay, 30.VII.1970, dans des débris d'inondation.

De cet inventaire, il ressort que *Plectophloeus fischeri* semble cantonné dans notre pays aux hauts plateaux ardennais, surtout le long de notre frontière orientale. Il doit être recherché dans le terreau ou sous les écorces mortes des feuillus, hêtres et chênes principalement.

La détermination de cette espèce en suivant la Faune des Psélaphides de France de JEANNEL pose certaines difficultés en raison d'inexactitudes. Ainsi, à la page 133, dans la description du genre, JEANNEL indique : « sac interne sans pièces copulatrices chez les espèces examinées » alors que l'édage de tous les exemplaires que j'ai eu l'occasion de disséquer ont un sac interne avec une armature bien chitinisée. A la page 139, il est dit « sac

interne tapissé d'écaillés ». En réalité, il n'y a pas d'écaillés, mais le sac interne est entièrement granuleux, ce qui rend l'observation des organes internes fort difficile. Les styles portent 3 soies bien visibles et chez un des exemplaires examinés, une 4<sup>e</sup> soie a été observée (fig. A). A la page 133, JEANNEL indique : « sillons frontaux parallèles et très profonds » alors que dans la description

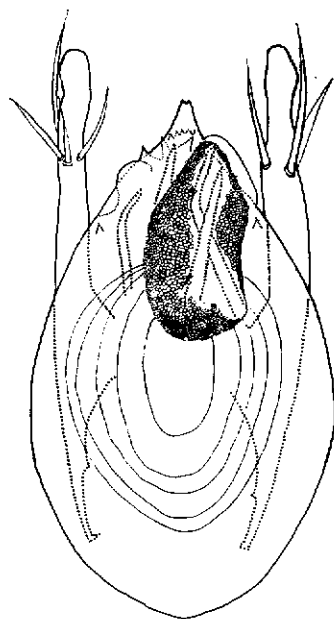


FIG. A. — Edage de *Plectophloeus fischeri* AUBE dont un des styles porte une 4<sup>me</sup> soie surnuméraire.

originale de l'espèce AUBÉ dit « capite sulcis duobus lateralibus profunde antice convergentibus impresso ; » (Mag. Zool., 1833, repris dans Ann. Soc. ent. Fr., 2<sup>e</sup> série, 2, p. 144) ce qui correspond à la réalité, les deux sillons frontaux étant nettement convergents.

Il faut aussi ajouter, qu'en projection verticale, chez le mâle, la saillie lamelleuse du bord antérieur du lobe frontal affecte une forme arrondie [cf RAFFRAY, 1910, Ann. Soc. ent. Fr., 79, p. 192 et pl. 5 (1) fig. 10].

## 2. Captures de Psélaphides intéressants

— *Euplectus (Diplectellus) falsus* BEDEL : Houffalize, 6.V.1970, 1 ♀ dans une microcaverne endoxyle de pommier.

— *Bibloporus (Bibloporites) sulcatus* JEANNEL : Hockay, vallée de la Hoegne, 30.VII.1970, coll. J. Pasteels. Cette espèce est nouvelle pour la Faune de Belgique. Cité des provinces rhénanes, JEANNEL suppose que ce *Bibloporus* se retrouvera en France, en Alsace ou en Lorraine.

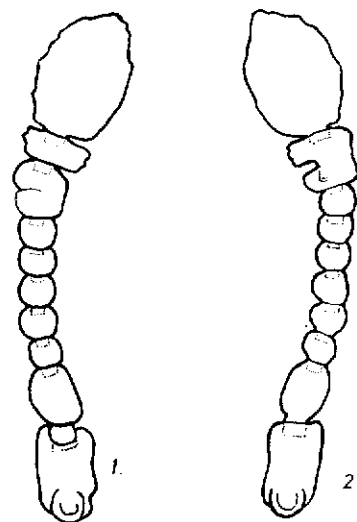


FIG. B. — Antennes anormales de *Euplectus karsteni* REICH. : 1. 8<sup>me</sup> et 9<sup>me</sup> articles soudés ; 2. 9<sup>me</sup> et 10<sup>me</sup> articles partiellement soudés.

## 3. Antennes anormales

Dans le courant du mois d'août 1969, lors d'une chasse à Auderghem, j'ai capturé dans une cavité endoxyle d'un hêtre, six exemplaires de *Euplectus (Diplectellus) karsteni* REICH. (1 ♂ et 5 ♀♀). Deux des femelles présentent des malformations aux antennes.

Dans l'un des cas, les articles 8 et 9 sont fusionnés, et de leur dualité première n'apparaît plus qu'un vague sillon. La préparation microscopique montre que l'articulation a totalement disparu (fig. B, 1).

Chez l'autre specimen, les articles 9 et 10 sont soudés mais gardent leur aspect initial sur une partie de leur pourtour. A l'examen microscopique, on constate que l'articulation subsiste sous une forme vestigiale (fig. B, 2).

Afin de vérifier si cette anomalie peut se transmettre, je suis retourné au même endroit le 28.VII.1970 et y ai repris 2 ♂♂ et 5 ♀♀ de *Euplectus karsteni*. Dans ce dernier échantillonnage plus aucune forme anormale n'a été observée. Il semble donc que ces cas de fusion relèvent uniquement de la tératologie.

## CONTRIBUTIONS A L'ETUDE DES COLEOPTERES PSELAPHIDES DE L'AFRIQUE

### 9. Un genre inédit d'Ambicocerina et nouvelle diagnose de la sous-tribu

par N. LELEUP

(Musée Royal de l'Afrique Centrale, Tervuren)

Dans un récent travail (1) j'ai décrit huit espèces de Batrisini réparties en trois genres que certains caractères morphologiques communs ont permis d'isoler en une sous-tribu particulière. Cette sous-tribu des Ambicocerina se définissait comme suit :

1) Présence constante de carènes céphaliques et pronotales ; le nombre et la disposition des premières différant selon les espèces, les secondes toujours au nombre de huit et d'une ordonnance constante : six étant discales et parallèles, les deux autres étant externes et se confondant de part et d'autre avec le bord marginal des bosses latérales.

2) Partie postérieure du pronotum offrant une déclivité très accusée en arrière de deux petites protubérances coniques.

3) Edéage à capsule basale prolongée par une longue apophyse latérale située soit à gauche, soit à droite.

4) Les mâles de toutes les espèces n'ayant pas subi d'évolution régressive notable ont l'article distal des antennes plus ou moins hypertrophié et renfermant un système glandulaire remarquablement structuré, comprenant une glande plus ou moins pyriforme d'où part un long conduit circonvolé. Ce conduit débouche à la base du côté interne de l'article par une petite tubulure chitinisée.

(1) LELEUP, N., 1969. — Bull. Ann. Soc. Ent. Belg., 105, pp. 305-341.