

- mae*. (Bulletin de la Société entomologique d'Égypte Fouad I^{er}, Le Caire, XXIX, 1945 : 373, 187).
- ENGEL E.O. in LINDNER E., 1936. — *Die Fliegen der paläarktischen Region*. (Stuttgart, Band IV. 3. 25. Bombyliidae : passim).
- FRANÇOIS F.J.J., 1969. — *Bombyliidae méconnus*. III. — 2. *Notes sur des Villa divers*. (Bulletin & Annales de la Société Royale d'Entomologie de Belgique, Bruxelles, CV, 1969, VII-VIII : 164).
- PARAMONOV S.J., 1929. — *Beiträge zur Monographie einiger Bombyliiden-Gattungen*. (Académie des Sciences de l'Ukraine. Travaux du Musée zoologique, Kiev, VI : 217).
- PARAMONOV S.J., 1940. — *Faune de l'URSS. Insectes Diptères. Vol. IX, n° 2. Famille Bombyliidae (sous-famille Bombyliinae)*, Leningrad, passim (en russe et en allemand).
- VENTURI F., 1958. — *Su alcune Villa Lioy della collezione di M. le Dr. M. Bequaert di Gand*. (Bulletin de l'Institut royal des Sciences naturelles de Belgique, Bruxelles, XXXIV, n° 33 : 1-4).
- ZAITZEV V.F., 1966. — *Mouches parasites de la famille des Bombyliidae dans la faune de Transcaucasie* (en russe). (Contribution à la faune de l'URSS, Leningrad et Moscou, pp. 111, 115, 116, 316).

Institut royal des Sciences naturelles de Belgique.

BOMBYLIIDAE (DIPTERA) MECONNUS. V. UN HEMIPENTHES OROPHILE NOUVEAU : H. VILLENEUVEI

par Frans FRANÇOIS (Bruxelles)

INTRODUCTION. — En examinant les *Hemipenthes* de la collection VILLENEUVE mon attention a été attirée sur 2 spécimens ♂ classés parmi des *H. maurus*, et dont l'infuscation alaire ne présentait pas de fenêtres semi-hyalines. Un examen plus approfondi a révélé d'autres différences significatives et notamment dans la conformation des genitalia ♂. Il s'est en conséquence avéré nécessaire d'ériger pour ces spécimens distincts une espèce nouvelle, *H. villeneuvei*, nommée en hommage à l'éminent diptériste que fut J. VILLENEUVE DE JANTI. Deux exemplaires supplémentaires, dont une ♀, appartenant aux collections zoologiques d'Etat, à Munich, sont venus compléter la série typique de cette intéressante espèce. Il est utile de signaler que *Hemipenthes maurus* et *villeneuvei* sont sympatriques dans les Alpes au moins, mais que les différences entre la première espèce, dont j'ai vu de nombreux exemplaires, et les 4 spécimens de la seconde, sont constantes.

Hemipenthes villeneuvei n. sp. ♂ ♀ (fig. 1-3)

MATÉRIEL. — Holotype et un paratype ♂, France, Lautaret, Hautes Alpes, juillet, Collection VILLENEUVE, Inst. r. Sc. nat. Belg., Bruxelles, 1 paratype ♀, « Südfrankreich, Pelvoux, Rge Cézanne, 1800 m, 24.VII.1966, legit K. Kuchler », 1 paratype ♂, Grèce septentrionale, « Olympos, Enipefs-Tal, 1600-2000 m (oberes Waldgebiet), 13-31.VII.1957, F. Daniel leg. », Bayerische Staatssammlung, München.

DESCRIPTION. — ♂ ♀. Ressemble à *maurus* mais s'en distingue immédiatement par l'absence de fenêtres semi-hyalines dans la partie antéro-basale infusquée de l'aile (il n'est pas tenu compte

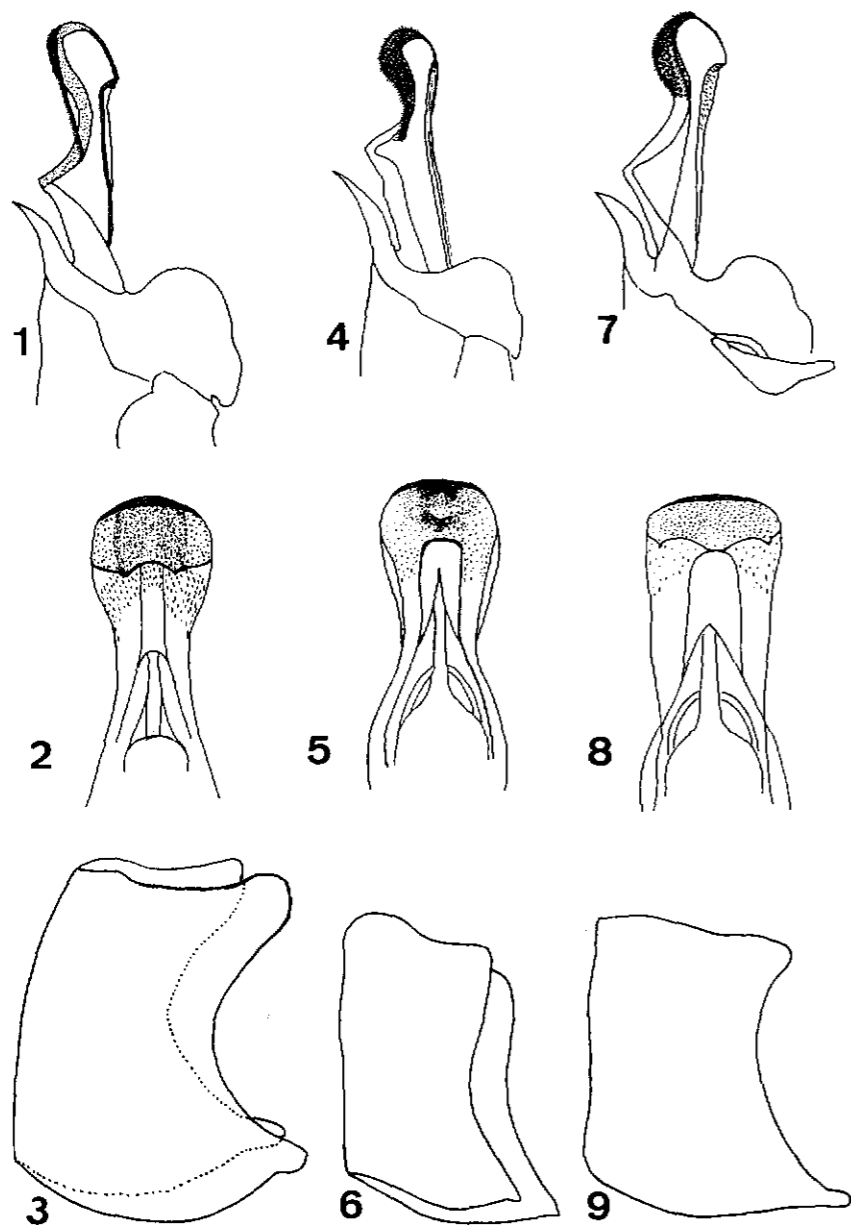


FIG. 1-3. — *Hemipenthes villeneuvei* sp. n., paratype: 1, phallosome vue latérale; 2, sommet de l'épiphallus, vue dorsale; 3, epandrium, vue latérale (vestiture omise).

FIG. 4-6. — *Hemipenthes maurus* (L.), comme ci-dessus.
FIG. 7-9. — *Hemipenthes hamiferus* (Loew), comme ci-dessus.

de la tache prédiscale dans la 2^e cellule basale, qui est constante). *H. villeneuvei* n. sp. se distingue encore de *maurus* par les caractères suivants. *Thorax*, collerette, touffes des calus propleuraux et poils du prosternum jaunes en majeure partie (sauf dans le spécimen de l'Olympe), suture notopleurale avec une bande de poils noirs en dessous, jaunes au-dessus, bandes longitudinales latérales du mesonotum blanc pur, pleures à poils noirs et jaunes, soies du calus postalaire jaunes. *Pattes*, coxae I avec vestiture en majeure partie rousse et jaune. *Ailes*, non « fenestrées », plus largement hyalines dans la cellule anale et dans le lobe axillaire, frontière de la partie infusquée un peu au-delà de l'axe de la transverse m-cu, le crochet infusqué qui traverse l'aile au niveau de l'apex de la cellule discale ne pénètre pas dans celle-ci ni, ou très peu, dans la 3^e cellule postérieure, 4^e cellule postérieure infusquée seulement dans sa partie basale, cellule discale infusquée sur sa 1/2 proximale seulement, jusqu'à un peu au-delà du niveau de la transverse r-m (chez *maurus* sur les 2/3 proximaux). *Abdomen*, tergite 4 avec en plus de la bande transversale d'écailles blanches une touffe latérale de poils blanc pur bien fournie, la touffe latérale antérieure de l'abdomen (poils blancs) couvre non seulement les côtés du tergite 1 mais en plus 1/3 à la 1/2 du côté du tergite 2, tous les tergites couverts d'un tomentum rouge cuivre chez le type, chez la ♀ ils sont recouverts de minuscules écailles noir jais. *Hypopygium* (fig. 1-3) epandrium relativement plus court et plus large que chez *maurus*, à bord interne presque semi-circulaire, phallosome avec l'épiphallus différent, à profil non pas arrondi mais ovalaire. *Taille*, du corps 8,5 à 11,3 mm, de l'aile 9 à 12 mm.

REMARQUES. — A côté des 2 spécimens mâles du Lautaret se trouvent 6 exemplaires de *maurus* capturés manifestement en même temps que les premiers : même étiquette de la main de VILLENEUVE, même mois, même origine. L'exemplaire de Munich provient de quelques kilomètres plus au Nord. Le spécimen ♂ de l'Olympe est plus petit et présente généralement parlant une vestiture plus foncée ; epiphallus et epandrium sont semblables à ceux des spécimens des Hautes Alpes. *H. villeneuvei* ne se distingue apparemment de *H. hamiferus* (Mongolie, Asie centrale) que par les genitalia ♂ (fig. 1-3 et 7-9) mais je ne dispose que d'un exemplaire de la seconde espèce.

Institut royal des Sciences naturelles de Belgique.