

dinal est visible en profondeur, en avant il arrive presque jusqu'à l'organe sexuel, en arrière il s'arrête un peu avant le bord postérieur du corps. Pattes I à III comme chez la femelle. Pattes IV proportionnellement très longues et fortes et formées seulement de 3 articles libres.

Hôte et localité : sur les poils du dos chez un marsupial femelle appartenant à l'espèce *Dromiciops australis* Philippi (famille Didelphidae), de Termuco, Sud du Chili. La série typique comprend l'holotype et le paratype femelles ; l'allotype et 5 paratypes mâles ; 4 paratypes nymphes. Ce marsupial était conservé en alcool au British Museum (n° 7.10.22.1). Holotype femelle, allotype et 2 paratypes mâles au British Museum. Paratypes dans la collection de l'auteur.

BOMBYLIIDAE (DIPTERA) PALEARCTIQUES DU MUSEE ZOOLOGIQUE DE MUNICH

par Frans FRANÇOIS (Bruxelles)

Le Dr. Fr. KÜHLHORN a bien voulu me confier les Bombyliidae paléarctiques non encore déterminés de la Staatssammlung de Munich. Le présent travail y est consacré. Il ne reprend pas les espèces banales ni celles dont la répartition géographique est bien connue. Trois espèces sont décrites comme nouvelles (*Thyridanthrax arabicola*, *saudensis* et *Legnotomyia olympiaca*), d'autres sont citées parce que mal connues ou trouvées dans des régions dont la faune est peu familière. Je remercie le Dr. Fr. KÜHLHORN pour le prêt de ces intéressants Diptères.

Amictus zinomominus BECKER 1906

MATÉRIEL. — 1 ♀, Tunis, sans date ni nom de récolteur.

REMARQUES ET DISTRIBUTION GÉOGRAPHIQUE. — C'est je crois la première fois depuis que BECKER la décrit qu'elle est mentionnée. Elle fut découverte initialement en Algérie (Biskra).

Amictus pulchellus MACQUART 1849

MATÉRIEL. — 1 ♂ 1 ♀, Jérusalem, 23.V.1920 et 27.V.1929, nom du récolteur illisible.

DISTRIBUTION GÉOGRAPHIQUE. — Espèce connue d'Algérie, Tunisie, Egypte, Turquie (Smyrne et Ankara). N'avait pas encore été signalée en Palestine.

Conophorus paraduncus PARAMONOV 1929

MATÉRIEL. — 1 ♂, Przewalsk (Karakol), Tian Shan soviétique, lac Issik Kul, 1615 m, Kirghizistan, sans date ni nom de récolteur.

DISTRIBUTION GÉOGRAPHIQUE. — Déjà signalé en Asie Centrale (PARAMONOV, 1929, *Togus Tjurae*, Kogard Tau). Caucase, Transcaucasie (Azerbaïdjan, ZAITZEV, 1966).

***Legnotomyia olympiaca* sp. n. ♀ (fig. 9-11)**

MATÉRIEL. — Holotype ♀, Grèce, Olympie, 27.VI.1964, E. Grünwaldt leg.

DESCRIPTION. — Touffe antennaire apicale longue et fournie (8-9 soies) 2^e article avec une projection latérale dentiforme (fig. 10), 3^e art. avec des poils peu nombreux, bien visibles (grossissement 32); proboscis long comme environ 5 fois la tête, infuscation alaire dépassant de peu seulement le niveau de r-m (fig. 11); pattes brun noir, tibias brun clair à la base.

Dimensions, longueur du corps environ 10 mm, de l'aile environ 10 mm, de la trompe 8,7 mm.

Tête, noire, occiput, triangle ocellaire et partie de la dépression frontale avec une pollinosité gris blanc, front noir, face brun rouge, tous les poils sont blanc jaunâtre même sur les antennes; antennes (fig. 10) noires, 2^e article de forme caractéristique, 3^e article dilaté à la base; espace interoculaire à l'apex (♀) plus étroit que deux fois la largeur du triangle ocellaire (10 : 6) qui est large et proéminent.

Thorax, gris pâle prumineux avec dorsalement trois bandes noires qui atteignent le scutellum, la bande centrale est dédoublée antérieurement, les bandes latérales ne débutent qu'un peu en avant de la base de l'aile; poils blanc jaune abondants sur le mesonotum, longs comme les articles de base de l'antenne, plus longs sur les pleures; pas de soies caractérisées.

Abdomen, même vestiture que sur le thorax mais plus longue et moins dense, tergites à partir du 2^e avec des bandes transversales postérieures gris blanc prumineux, occupant environ la moitié des tergites 2, 3, 4 et l'entière des tergites 5, 6, 7; sternites noirs avec une marge postérieure étroite blanc gris, sternite 7 à marge étroite blanc jaune densément couverte d'une frange de fins et court poils jaunes.

Ailes (fig. 9), cellule discale courte, large, r-m située sur son tiers proximal; dans la partie basale infusquée le centre des cellules C, 2^e basale, anale et axillaire plus pâle ce qui donne un peu l'impression d'une bande médiane foncée traversant l'aile de l'avant à l'arrière, dans la zone comprise entre r-m et m-cu; squamae blanc gris, balanciers jaunes à tige brune.

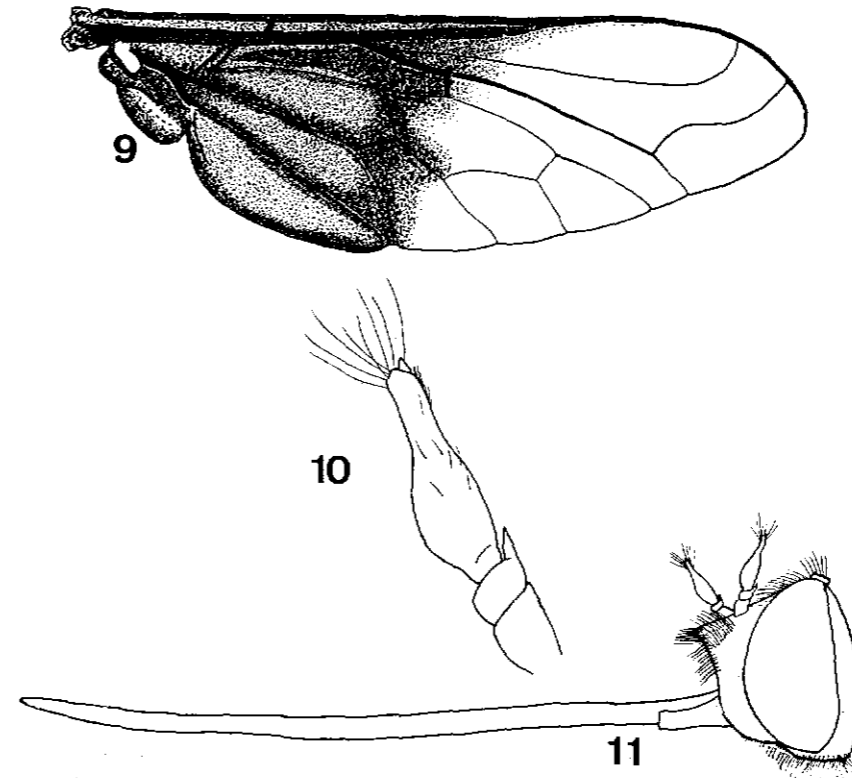


FIG. 9-11. — *Legnotomyia olympiaca* sp. n., holotype, ♀. 9. aile droite. 10. antenne, vue supérieure. 11. Tête vue de profil.

Pattes brun noir sauf la base des tibias, brun clair à jaune, pattes dénuées de soies, coxae avec une pruinosité gris pâle comme les pleures, griffes et pulvilles longs; vestiture blanchâtre.

REMARQUES. — Proche de *L. cineracea* AUSTEN mais s'en distingue par la longueur du proboscis, par la forme du 2^e article antennaire, par la touffe plus fournie du 3^e article, par la cellule

discale plus allongée, par la coloration des tibias, par le rapport de la longueur corps-aile, par les tergites 5-7 entièrement gris prumineux. Certaines de ces différences pourraient cependant s'expliquer par le fait que l'exemplaire unique de *cineracea* est un ♂ tandis que le seul *olympiaca* est une ♀.

Usia versicolor (F.) 1794

MATÉRIEL. — 4 ♂ 6 ♀, Tunis, Birkasar, 9.IV.1954, leg. P. Müller.

DISTRIBUTION GÉOGRAPHIQUE. — Cette espèce où le ♂ seul a les tergites abdominaux joliment colorés, a été trouvée en Italie méridionale et en Sicile, en Tunisie, Algérie et Maroc, en Turquie.

Toxophora aegyptiaca EFFLATOUN 1945 (fig. 8)

MATÉRIEL. — 2 ♂ 1 ♀, Arabia centralis, El Riad (Arabie saoudite), 5.IV.1959, leg. E. Diehl.

REMARQUES. — Ressemble superficiellement à *T. maculata* mais genitalia bien distincts (fig. 8). N'était connu que d'Égypte.

Dischistus ? brevisculus LOEW 1855

MATÉRIEL. — 1 ♀, fortement dénudée, Afghanistan, Hazaradjat, Koh-i-Baba, Pandja Umg(ebung), 2500 m, 26.VI.-1.VII.1961, leg. G. Ebert.

DISTRIBUTION GÉOGRAPHIQUE. — Europe mérid., Afrique sept. (Maroc, coll. VILLENEUVE), Asie mineure, Caucase, Transcaucasie (Géorgie et Arménie, ZAITZEV, 1966), Kazakhstan, Turkestan, Iran. Non encore signalé d'Afghanistan.

Bombylius canescens MIKAN 1796

MATÉRIEL. — 1 ♂, Harunige, Syrie, 3.VI.1953, sans nom de récolteur.

DISTRIBUTION GÉOGRAPHIQUE. — Europe occid., centr. & mérid., Afrique du N. (1 exemplaire Mascara, Algérie, collection VILLENEUVE), Asie min., Caucase, Turkestan.

REMARQUES. — Un spécimen d'aspect inusité (les genitalia concordent), avec des ailes infusquées jaune brun dans la moitié basale, depuis la marge antérieure de l'aile jusqu'au bord postérieur, cellules discale et 4^e postérieure plus claires au centre, les nervures seules étant bordées de jaune, de façon diffuse.

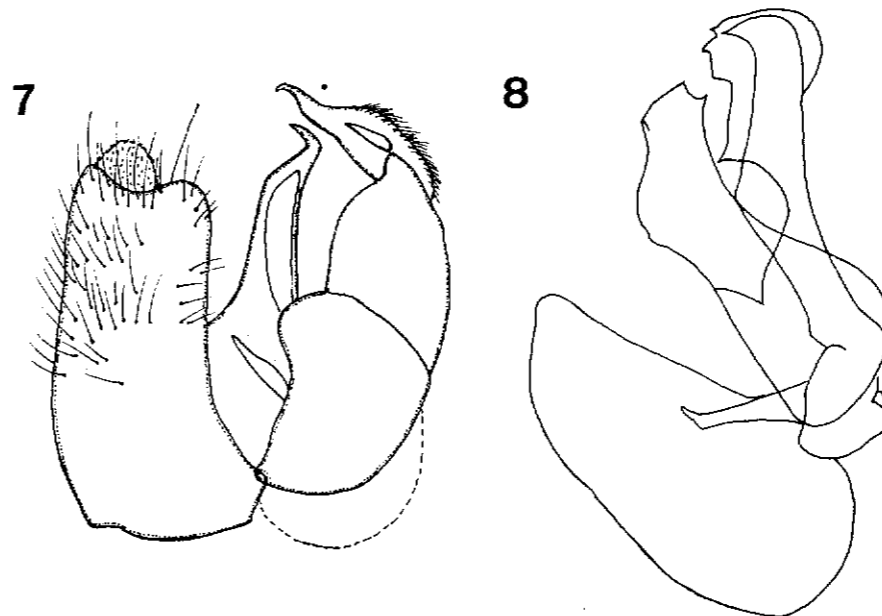


FIG. 7. — Hypopygium ♂, vue latérale, de *Cytherea* sp.
FIG. 8. — Phallosome, vue latérale de *Toxophora aegyptiaca* EFFLAT.

Bombylius discoideus F. 1794

MATÉRIEL. — 1 ♀, Tunisie, environs de Tunis, El Awina, 13.IX.1960, H. P. Müller leg.

DISTRIBUTION GÉOGRAPHIQUE. — Largement répandu dans le S. de la région paléarctique mais jamais commun.

Bombylius ? semifuscus MEIGEN 1820

MATÉRIEL. — 1 ♀, N.W. Karakoram, Hunzea-Nagar Sat Marao, 4000 m, 36°30' N. 74°10' E., 30.VII.1959, leg. F. Lobbichler.

REMARQUES. — Ressemble à *semifuscus* mais possède des antennes à 3^e article sensiblement plus large que la moyenne. L'absence de ♂ rend la détermination douteuse.

Anastoechus asiaticus BECK. f. **albulus** PARAMONOV 1940

MATÉRIEL. — 2 ♀, Przevalsk, Tian Shan (voir ci-dessus), taille environ 7 mm.

DISTRIBUTION GÉOGRAPHIQUE. — Selon Paramonov [1940 : 401 (2)] cette forme appartient au Tian Shan, à la Transbaïkalie et à la Mongolie.

Cytherea sp. incogn. (fig. 7)

MATÉRIEL. — 1 ♂, Afghanistan, Hazaradjat, Koh-i-Baba, Pandjao Umg(ebung), 3500 m, 22-25.VI.1961, leg. G. Ebert.

REMARQUES. — Une espèce nouvelle mais que je renonce à décrire étant donné que l'unique spécimen est fortement dénudé. À toutes fins utiles je donne une figure de l'épiphallus (fig. 7).

Cytherea alexandrina BECKER 1903

MATÉRIEL. — 1 ♀, Arabia centralis, El Riad (Arabie saoudite), 13.III.1959, leg. E. Diehl.

DISTRIBUTION GÉOGRAPHIQUE. — Signalé ici pour la première fois hors d'Égypte.

Cytherea delicata BECKER 1906

MATÉRIEL. — 1 ♀, Arabia centralis, El Riad (Arabie saoudite), 13.III.1959, leg. E. Diehl.

REMARQUE ET DISTRIBUTION. — Ne diffère guère du spécimen précédent que par le proboscis nettement plus long. EFFLATOUN (1945 : 373) a placé ces deux spp. en synonymie. L'examen des genitalia mâles s'impose. Égypte, Tunis, Maroc.

Argyramoeba sp.

MATÉRIEL. — 1 ♀, Perse méridionale, Province du Chusistan, berge du Dezi près de Harwalah, 5.X.1960, leg. Haltcuorth.

REMARQUES. — Proche de *sordidum* mais la plumula ici est blanche, abdomen entièrement dénué de poils blancs sauf dans une petite touffe anale. Comme il s'agit d'un exemplaire unique et d'une ♀ de surcroît je crois préférable de ne pas la décrire comme nouvelle.

Argyramoeba isis (MEIGEN) 1820

MATÉRIEL. — 1 ♂, Arabia centralis, El Riad (Arabie saoudite), 5.IV., leg. E. Diehl.

DISTRIBUTION. — Connu d'Europe méridionale, d'Afrique septentrionale et d'Asie mineure. Sa présence en Arabie n'est pas surprenante étant donné qu'elle a été trouvée en Palestine, en Syrie et au Sinaï.

Exoprosopa melaena LOEW 1874

MATÉRIEL. — 1 ♀, N.W. Karakoram, Hunza-Nagar, Tamutz Pass, 3160 m, 36°21' N. 74°16' E., 26.VII.1959, leg. F. Loblichler.

DISTRIBUTION. — Perse sept., Turkestan, Tian Shan (Kirghizie).

Thyridanthrax arabicola sp. n. ♂ ♀ (fig. 1-3)

MATÉRIEL. — Holotype ♂, Arabie saoudite, El Riad (Riyadh), 16.II.1959, leg. E. DIEHL, paratype ♀, mêmes indications mais 20.II.1959.

DIAGNOSE. — ♂ ♀, de petite taille, à tégument entièrement noir luisant, 3^e article antennaire court, lancéolé, style apical minuscule, poils de la tête noirs, écailles brunes luisantes; colle-rette et touffes pleurales blanchâtres, soies thoraciques jaunes; abdomen bordé sur toute sa longueur et à l'apex, surtout de longs

poils blanc pur, pas de bandes transversales d'écailles discernables (effacées); ailes entièrement hyalines, nervures brun foncé, r-m placée nettement avant la 1/2 de la cellule discale, celle-ci tronquée au bout, balanciers à massue blanche.

DESCRIPTION. — ♂ ♀. Tête noire, poils noirs sur le front, la face et les articles de base de l'antenne, face et front en outre avec des écailles appliquées brunes et luisantes, occiput avec de courts poils blanc jaune et des écailles blanches apparemment peu denses (effacées?), ♀ le front à l'apex large comme 2 fois la largeur du triangle ocellaire, chez la ♀ un peu plus de 2 1/2 fois aussi large (5-6-5), antennes rapport des articles 1+2 et 3=7:11, 3^e article donc court, lancéolé, avec un style minuscule, long comme la largeur de l'article à son apex; face vue de profil triangulaire, nettement proéminente.

Thorax noir luisant y compris l'entièreté du scutellum, colle-rette et touffes pleurales blanches à blanc gris, écailles du mesonotum jaune ocre, plumula blanche, soies thoraciques y compris celles du scutellum, jaunes, fines et longues, devant les ailes pas de trace d'une bande transversale d'écailles pâles, de courts poils noirs dressés sur la plus grande partie du mesonotum, pas de bande longitudinale latérale claire.

Abdomen, ici aussi cuticule d'un noir luisant, la vestiture dorsale est fortement « frottée » chez les 2 spécimens, tergites bordés de poils blanc pur assez longs, de même que l'apex de l'abdomen, une petite touffe noire le long des tergites 2, 3 et 4-5, sur les tergites 5, 6 et 7 des vestiges d'écailles noir jais et d'écailles blanches plus grandes, de faibles soies noires le long de la marge postérieure des tergites 5, 6 et 7; sternites noirs avec de longs poils blancs, peu d'écailles blanches visibles, des écailles noir de jais.

Hypopygium ♂ (fig. 1-3), epiphallus du type qui présente un apex en forme de cuiller avec dans le creux de courtes épines serrées, qui se continuent vers le bas jusqu'au niveau de l'ampoule séminale.

Ailes, entièrement hyalines dans les 2 sexes; la cellule costale jaune en deça de la transverse humérale, de même que la cellule prébasale; nervures brun foncé sauf la Sc jaune; crochet basal

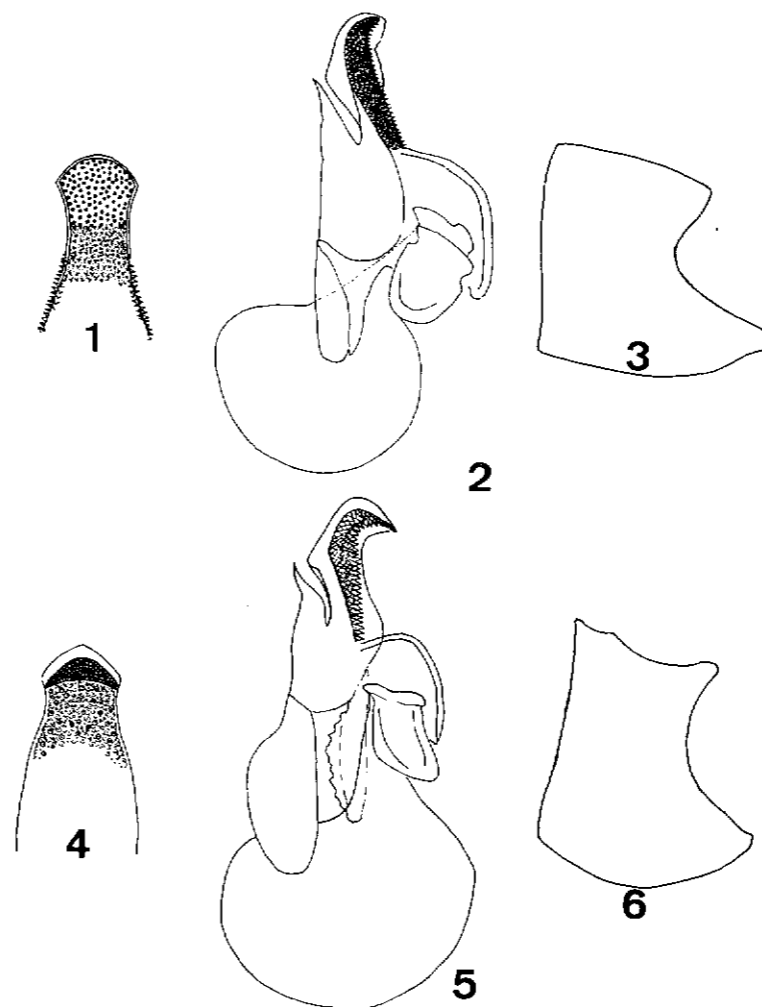


FIG. 1-3. — *Thyridanthrax arabicola* sp. n. (holotype). 1. apex de l'epiphallus, vue dorsale. 2. phallosome, vue latérale. 3. epandrium, vue latérale (vestiture omise).

FIG. 4-6. — *Thyridanthrax saudensis* sp. n. (holotype). 4. apex de l'epiphallus, vue dorsale. 5. phallosome, vue latérale. 6. epandrium, vue latérale (vestiture omise).

noir ; r-m située au-delà du 1/3 proximal de la cellule discale mais sensiblement en deça de son milieu ; cellule discale très peu rétrécie au niveau de r-m ; alula et squama alaris blanchâtres ; balanciers à tige jaunâtre, à massue blanche.

Pattes, noires, les tibias parfois bruns ; fémurs I avec de courtes épines noires au-dessus ; tibias I inermes ; vestiture d'écailles blanches à blanc jaune ; pas de pulvilles.

Taille, longueur du corps 7,5 mm environ, de l'aile 6,9 mm environ.

REMARQUES. — *Affinités*. Espèce proche de *T. tabaninus* BEZZI 1925 dont elle pourrait n'être qu'une forme ; considérant la similitude extérieure souvent trompeuse des *Thyridanthrax* je préfère décrire comme neuve l'espèce d'Arabie, en joignant à la description des figures des genitalia. Seule la dissection du type de BEZZI, un ♂, permettra de conclure. D'après la description de BEZZI *T. arabicola* se distingue de *tabaninus* par les caractères suivants : tergites abdominaux entièrement noirs, présence d'une couche d'écailles brun jaune, luisantes, denses, étroitement appliquées sur la face et le bas du front.

Position générique. Il faut remarquer que les genitalia de la présente espèce, aux ailes entièrement hyalines, sont semblables par la forme générale et la présence d'épines épiphalliques à ceux d'*elegans* dont par contre les ailes sont « dimidiées » et où la 1/2 infusquée présente des fenêtres hyalines. Il a été proposé de scinder en 2 genres les *Thyridanthrax* comme conçus à présent, en groupant d'une part les espèces aux ailes entièrement hyalines (*Exhyalanthrax* de BECKER p.p.) et d'autre part ce qui serait les types représentants du genre, c'est-à-dire les espèces du groupe *fenestratus-perspicillaris*. La similitude des genitalia relevée ci-dessus n'encourage pas ces vues et ce d'autant moins que *vagans*, autre espèce aux ailes entièrement hyalines, ne présente pas d'épines épiphalliques mais possède un epiphallus qui ressemble fort à celui de *T. fimbriatus*, espèce dont les ailes sont infusquées en crémaillère. Les trois types d'infuscation alaire ne présentent donc pas avec les types d'épiphallus des différences concomitantes ce qui rend difficile l'adoption d'une nouvelle coupe générique.

Thyridanthrax fimbriatus (MEIGEN) 1804

MATÉRIEL. — 2 ♀, Arabia centralis, El Riad (Arabie saoudite), 20.III. et 13.V.1959, leg. E. Diehl.

DISTRIBUTION. — Le sud de la région paléarctique.

Thyridanthrax saudensis sp. n. ♂ ♀ (fig. 4-6)

MATÉRIEL. — Holotype ♂ et 2 paratypes ♀, Arabia centr., El Riad, 3 et 14.IV.1959, leg. E. Diehl.

DESCRIPTION. — Correspond à la description que ENGEL (1936 : 540) donne de *Tb. lotus* LOEW, sauf que la plumula est ici blanc pur, les balanciers jaunes à massue blanche et que la transverse r-m au lieu de se situer près du milieu de la cellule discale, se trouve nettement en deça ; la bande transversale blanchâtre préalaire est absente ou peu prononcée. En fait, je conclurais à une identité spécifique n'était que *saudensis* est petit (7 mm) et élancé alors que *lotus* dépasse en général les 10 mm et est trapu, et que les genitalia ♂ ne permettent pas de confusion.

L'abdomen du ♂ ne présente pas (ou plus) d'indications de bandes transversales d'écailles blanchâtres et noires, on y trouve des traces d'écailles noir jais, mais les écailles dominantes sont blanches et brunes (spécimen en assez mauvais état) ; latéralement le long des tergites on trouve surtout des poils blancs mais des poils noirs assez nombreux le long des tergites 2 et 3 ; sur le dorsum les poils noirs sont courts et peu nombreux, sauf sur le tergite 2 ; sur le tg. 6 les poils sont bruns à la base, clairs à l'apex ou entièrement blanc jaune, le tg. 7 ne présente ni poils ni soies noirs mais des poils et de faibles soies blanc jaune ; sternites 2, 3 et 4 noirs, 5, 6 et 7 brun rouge, poils blancs, écailles blanches et noires. Hypopygium ♂ (fig. 4-6). Taille, longueur du corps 7 mm environ, de l'aile 6,8 mm environ. Il peut être utile d'ajouter que, comme chez *lotus*, les ailes sont entièrement hyalines, même à la base et dans la cellule C, les nervures sont jaunes et brun pâle, la 1^{re} cellule postérieure est nettement rétrécie à son apex.

Thyridanthrax mutilus (LOEW) 1869

MATÉRIEL. — 2 ♂, Arabia centralis, El Riad (Arabie saoudite), 26.III.1959 et 1959, leg. E. Diehl.

REMARQUES. — Correspondent bien avec la description que ENGEL donne de cette espèce sauf que le rapport des articles antennaires n'est pas de $1+2=3$ mais $3=1 \frac{1}{2} (1+2)$.

DISTRIBUTION. — Espèce mal connue. Signalée des îles de la Méditerranée orientale. Inconnue en Palestine, Syrie, Egypte.

Thyridanthrax punctum (LOEW) 1869

MATÉRIEL. — 1 ♀, Arabia centralis, El Riad (Arabie saoudite), 3.IV.1959, leg. E. Diehl.

REMARQUES ET DISTRIBUTION. — Aussi une espèce connue seulement de la Méditerranée orientale et d'Asie mineure et moyenne (Caucase et Transcaucasie, ZAITZEV, 1966). Non encore signalée en Arabie.

Villa ? merlei FRANÇOIS 1969

MATÉRIEL. — 1 ♀, URSS, Kirghizistan, Przevalsk (Tian-Shan soviétique).

REMARQUES. — Un exemplaire « frotté » et qui a été mouillé et donc de détermination difficile. Pas de touffes noires le long des tergites 5-6 ; quelques courts poils noirs sur les derniers tergites.

Villa modesta (MEIGEN) 1820

MATÉRIEL. — 1 ♂ 2 ♀, « Turkestan », Collection F. Hermann.

REMARQUES. — Déjà signalé du Turkestan par ENGEL (1937) sur du matériel déterminé comme « *paniscus* » par BECKER.

Villa quinquefasciata (WIEDEMANN ap. MEIGEN) 1820

MATÉRIEL. — 1 ♂, Tunis, sans date.

REMARQUES. — Exemplaire très pâle, touffes latérales des tergites 5-6 moyennes, composées de poils longs, noirs, en partie pâle à leur extrémité ; touffes apicales blanc pur.

En 1969, j'attirais l'attention sur des exemplaires de cette espèce, provenant de Corse et de couleur roux doré. D'autre part, l'Institut a dans ses collections 1 ♂ et 2 ♀ de la même forme rousse, provenant d'Israël (Tel Akhziv, 5-22.V.1968, F.J.J. François leg.). J'ai à présent sous les yeux le spécimen de Tunis qui est en majeure partie blanc pur et blanc gris. L'épiphallus est celui de *V. quinquefasciata*, l'habitus de l'insecte et ses caractères morphologiques externes confirment cette détermination, sauf l'espace interoculaire à l'apex, plus étroit que chez les spécimens qui me sont passés par les mains jusqu'ici.

Le Dr. M. BEQUAERT de Gand a bien voulu me confier une série de *Villa* méditerranéens qui ont fait l'objet d'une étude de F. VENTURI (1958). Parmi eux se trouvent 3 spécimens déterminés comme *V. albula* (2 exemplaires) et *senecio*. Ils possèdent tous 3 des genitalia et des caractères morphologiques externes très semblables. Ils ne diffèrent guère des spécimens ♂ français de *quinquefasciata* (Collection VILLENEUVE) que par des poils blanc pur au lieu de jaunes sur la face et les balanciers blancs au lieu de jaunes. Comme l'exemplaire de Tunis examiné, les *Villa* du Dr. Bequaert ont une vestiture blanc pur à blanc gris et je crois qu'il faut les classer également dans l'espèce *quinquefasciata* qui se révèle donc de coloration très variable. La détermination de F. VENTURI n'est guère plausible, d'abord parce que les 3 exemplaires appartiennent manifestement à la même espèce et ensuite parce que les *V. senecio* et *albula* ne possèdent pas, d'après ENGEL, qui a vu les types de LOEW, de touffes latérales noires au niveau des tergites 5-6 ; chez les exemplaires commentés ces touffes sont évidentes.

Les 5 fascies des tergites abdominaux, qui ont donné le nom à l'espèce, sont bien mieux formées chez les ♀ que chez les ♂.

BIBLIOGRAPHIE

- BECKER Th., 1906. — *Die Ergebnisse meiner dipterologischen Frühjahrsreise nach Algier und Tunis. Fortsetzung.* (Zeitschrift für systematische Hymenopterologie und Dipterologie, Teschendorf, VI : 155).
EFFLATOUN H.C., 1945. *A monograph of Egyptian Diptera. Part VI. Family Bombyliidae. Section 1 Subfamily Bombyliidae Homoeophthal-*

- mae*. (Bulletin de la Société entomologique d'Égypte Fouad I^{er}, Le Caire, XXIX, 1945 : 373, 187).
- ENGEL E.O. in LINDNER E., 1936. — *Die Fliegen der paläarktischen Region*. (Stuttgart, Band IV. 3. 25. Bombyliidae : passim).
- FRANÇOIS F.J.J., 1969. — *Bombyliidae méconnus*. III. — 2. *Notes sur des Villa divers*. (Bulletin & Annales de la Société Royale d'Entomologie de Belgique, Bruxelles, CV, 1969, VII-VIII : 164).
- PARAMONOV S.J., 1929. — *Beiträge zur Monographie einiger Bombyliiden-Gattungen*. (Académie des Sciences de l'Ukraine. Travaux du Musée zoologique, Kiev, VI : 217).
- PARAMONOV S.J., 1940. — *Faune de l'URSS. Insectes Diptères. Vol. IX, n° 2. Famille Bombyliidae (sous-famille Bombyliinae)*, Leningrad, passim (en russe et en allemand).
- VENTURI F., 1958. — *Su alcune Villa Lioy della collezione di M. le Dr. M. Bequaert di Gand*. (Bulletin de l'Institut royal des Sciences naturelles de Belgique, Bruxelles, XXXIV, n° 33 : 1-4).
- ZAITZEV V.F., 1966. — *Mouches parasites de la famille des Bombyliidae dans la faune de Transcaucasie* (en russe). (Contribution à la faune de l'URSS, Leningrad et Moscou, pp. 111, 115, 116, 316).

Institut royal des Sciences naturelles de Belgique.

BOMBYLIIDAE (DIPTERA) MECONNUS. V. UN HEMIPENTHES OROPHILE NOUVEAU : H. VILLENEUVEI

par Frans FRANÇOIS (Bruxelles)

INTRODUCTION. — En examinant les *Hemipenthes* de la collection VILLENEUVE mon attention a été attirée sur 2 spécimens ♂ classés parmi des *H. maurus*, et dont l'infuscation alaire ne présentait pas de fenêtres semi-hyalines. Un examen plus approfondi a révélé d'autres différences significatives et notamment dans la conformation des genitalia ♂. Il s'est en conséquence avéré nécessaire d'ériger pour ces spécimens distincts une espèce nouvelle, *H. villeneuvei*, nommée en hommage à l'éminent diptériste que fut J. VILLENEUVE DE JANTI. Deux exemplaires supplémentaires, dont une ♀, appartenant aux collections zoologiques d'Etat, à Munich, sont venus compléter la série typique de cette intéressante espèce. Il est utile de signaler que *Hemipenthes maurus* et *villeneuvei* sont sympatriques dans les Alpes au moins, mais que les différences entre la première espèce, dont j'ai vu de nombreux exemplaires, et les 4 spécimens de la seconde, sont constantes.

Hemipenthes villeneuvei n. sp. ♂ ♀ (fig. 1-3)

MATÉRIEL. — Holotype et un paratype ♂, France, Lautaret, Hautes Alpes, juillet, Collection VILLENEUVE, Inst. r. Sc. nat. Belg., Bruxelles, 1 paratype ♀, « Südfrankreich, Pelvoux, Rge Cézanne, 1800 m, 24.VII.1966, legit K. Kuchler », 1 paratype ♂, Grèce septentrionale, « Olympos, Enipefs-Tal, 1600-2000 m (oberes Waldgebiet), 13-31.VII.1957, F. Daniel leg. », Bayerische Staatssammlung, München.

DESCRIPTION. — ♂ ♀. Ressemble à *maurus* mais s'en distingue immédiatement par l'absence de fenêtres semi-hyalines dans la partie antéro-basale infusquée de l'aile (il n'est pas tenu compte