

- FAIN A., 1970. — Nomenclature des poils idiosomaux et description de trois espèces nouvelles dans la famille Ereyneidae (Trombidiformes). *Acarologia* (sous presse).
- FAIN A. et AITKEN T.H.G., 1970. — Acariens nasicoles d'oiseaux et de mammifères du Brésil. IV. Nouveaux Ereyneidae (Trombidiformes) et Turbinoptidae (Sarcoptiformes) de la région de Belém (Nord Brésil). *Acarologia* (sous presse).
- HYLAND K.E. and MOORHOUSE A., 1970. — Nasal mites from Mexican birds. I. Rhinonyssidae (Mesostigmata) from the host family Tyrannidae. *Acarologia* 12 (1) (sous presse).
- HYLAND K.E. and NAGAR S.K., 1970. — Nasal mites from Mexican birds. II. Rhinonyssidae (Mesostigmata) from the host families Momotidae, Furnariidae, Formicariidae and Cotingidae. *Jour. New York Entomol. Soc.* (sous presse).

CONTRIBUTION A L'ETUDE DES DRYOPOIDEA

XX. Espèces d'Elminthidae (Coleoptera)
peu ou mal connues de l'Amérique du Sud

par J. DELÈVE (Bruxelles)

Au cours de mon étude des *Elminthidae* recueillis par M. N. LELEUP en Ecuador, j'ai eu l'occasion d'examiner plusieurs espèces d'Amérique du Sud faisant partie de la collection GROUVELLE (Muséum de Paris), soit encore cataloguées indûment dans le genre *Elmis* LATREILLE, soit insuffisamment décrites, notamment quant aux caractères sexuels. Les notes qui suivent tentent de compléter nos informations sur ce sujet.

Je dois de vifs et sincères remerciements à MM. A. BALACHOWSKY Directeur et à M.A. VILLIERS sous-directeur au Laboratoire d'Entomologie du Muséum national d'Histoire naturelle de Paris, qui ont bien voulu me communiquer le matériel de leur Institution. J'exprime aussi toute ma gratitude à M. Guy COLAS et à M^{me} BONS, du même Laboratoire, qui ont aimablement consacré leur temps à rechercher pour moi les spécimens que je souhaitais examiner.

Xenelmis granata (GROUVELLE)

fig. 1-2)

1888. *Helmis granata* GROUVELLE, Ann. Soc. Ent. Fr. : 405 ; pl. 8, fig. 6.

1946. *Xenelmis granata* HINTON, Ent. Month. Mag., LXXXII : 237.

Je suppose que HINTON n'a connu que la ♀ car il ne parle pas de la conformation remarquable des pattes postérieures chez le ♂ (fig. 1).

J'ai choisi, parmi les syntypes de la collection GROUVELLE, un ♂ comme *lectotype* de l'espèce. L'édéage (préparation

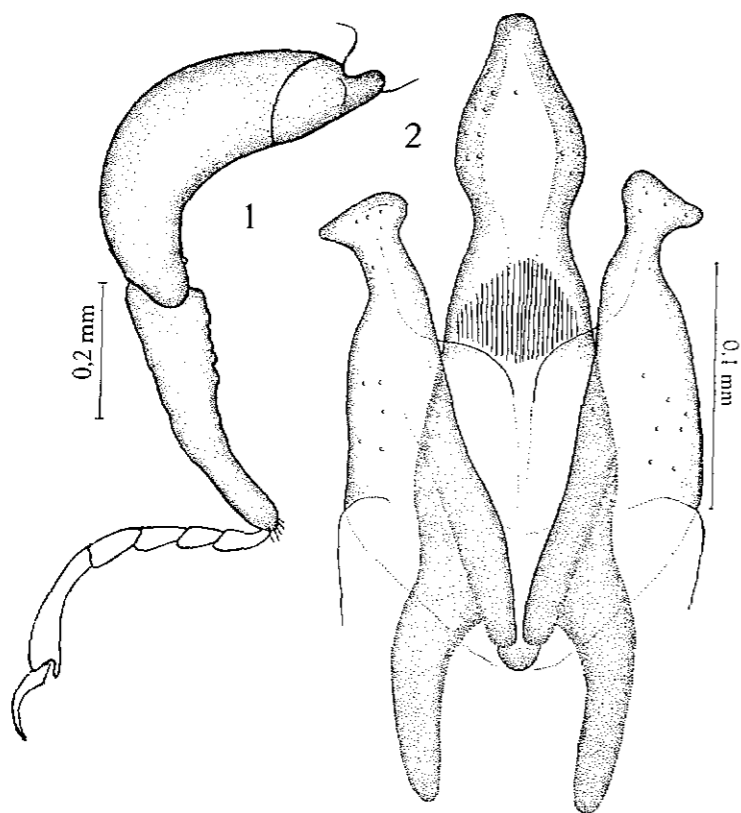


FIG. 1-2. — *Xenelmis granata* (GROUVELLE) : (1) patte postérieure droite du ♂ ; (2) édéage.

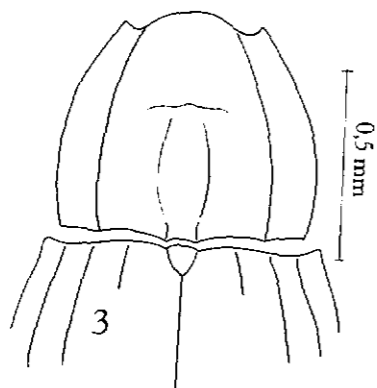


FIG. 3. — *Austrolimnius nycteloides* (GERMAIN) : schéma du pronotum.

n° 9367.1) d'une forme exceptionnelle (fig. 2) mesure 340 μ ; lobe médian 260 μ , apophyses basales comprises ; paramères : 140 μ (au bord externe).

***Xenelmis micros* (GROUVELLE)**

1888. *Helmis micros* GROUVELLE, Ann. Soc. Ent. Fr. : 406 ; pl. 8, fig. 7.

1946. *Xenelmis micros* HINTON, Ent. Month. Mag., LXXXII : 237, 240, fig. 4.

L'édéage a été figuré par HINTON d'après un « cotype ». J'ai choisi un ♂ comme *lectotype* (préparation de l'édéage n° 3766.2). L'édéage mesure 355 μ ; lobe médian : 225 μ (apophyses comprises) ; paramères : 105 μ (au bord externe).

***Austrolimnius nycteloides* (GERMAIN)**

(fig. 3)

1892. *Helmis nycteloides* GERMAIN, Acta Soc. Chili II : 247.

Une ♀, portant l'étiquette « Type » communiquée par le Muséum de Paris me prouve que l'espèce appartient au genre *Austrolimnius* CARTER & ZECK. Elle diffère de toutes les espèces connues par la présence d'un pli transversal en forme d'accolade sur la moitié antérieure du pronotum (fig. 3). La carène du 3^e intervalle des élytres (2^e pour GERMAIN) n'est marquée qu'à la base, elle n'atteint pas les trois quarts de la longueur.

HINTON, dans un travail récent, « *The subgenera of Austrolimnius* » (1968, Proc. R. ent. Soc. Lond. (B) 37 (7-8) : 98-102) a subdivisé le genre en de nombreux sous-genres. Je n'ai plus *A. nycteloides* (GERMAIN) sous les yeux, mais cette espèce, de par la conformation originale de son pronotum, appartient probablement à un sous-genre nouveau.

***Austrolimnius (Tiphonelmis) laevigatus* (GROUVELLE)**

(fig. 4-5)

1888. *Helmis laevigata* GROUVELLE, Ann. Soc. Ent. Fr. : 407 ; pl. 8, fig. 9.

1941. *Austrolimnius laevigatus* HINTON, Ent. Month. Mag. : 156.

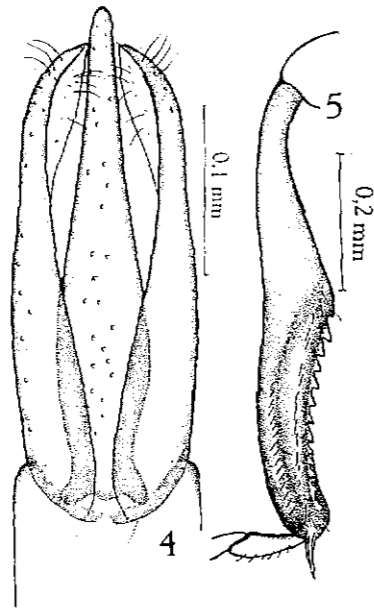


FIG. 4-5. — *Austrolimnius laevigatus* (GROUVELLE): (4) édéage ;
(5) tibia postérieur gauche du ♂.

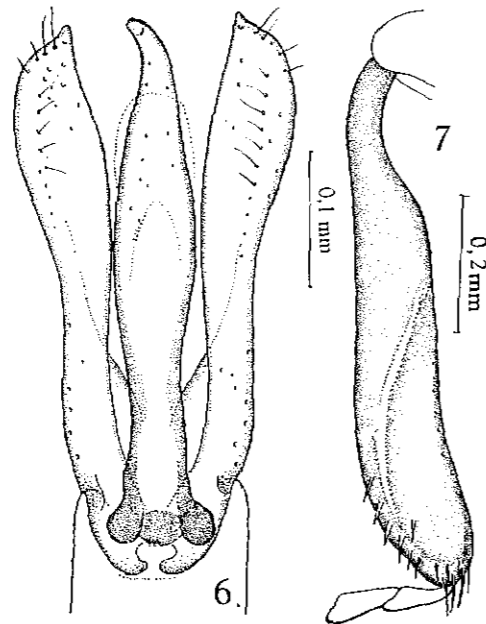


FIG. 6-7. — *Austrolimnius pilulus* (GROUVELLE): (6) édéage ;
(7) tibia postérieur du ♂.

1965. *Austrolimnius laevigatus* HINTON, Austr. J. Zool., 13 (1) : 99, 102.

1968. *Austrol. (Tiphonelmis) laevigatus* HINTON, Proc. R. ent. Soc. Lond. (B) 37 : 100.

J'ai choisi un ♂ comme *lectotype* de l'espèce. L'édéage (fig. 4) mesure 550 μ : lobe médian : 275 μ , paramères (au bord externe) : 230 μ (préparation n° 2766.1).

HINTON (1941 et 1965) a signalé la présence à la face ventrale des quatre premiers articles des tarsi antérieurs chez les ♂♂, de longues soies serrées, dressées. Je n'ai pas remarqué ce caractère ; par contre, je note la forme particulière des tibias postérieurs (fig. 5).

***Austrolimnius (Tiphonelmis) pilulus* (GROUVELLE)**
(fig. 6-7)

1888. *Helmis pilula* GROUVELLE, Ann. Soc. Ent. Fr. : 406 ; pl. 8, fig. 8.

1941. *Austrolimnius pilulus* HINTON, Ent. Month. Mag. : 156.

1965. *Austrolimnius pilulus* HINTON, Austr. J. Zool., 13 (1) : 99.

1968. *Austrol. (Tiphonelmis) pilulus* HINTON, Proc. R. ent. Soc. Lond. (B) 37 : 100.

J'ai désigné un ♂ comme *lectotype* de l'espèce. L'édéage (préparation n° 3766.4) mesure 840 μ ; lobe médian : 390 μ ; paramères (bord externe) : 335 μ (fig. 6). Les tibias postérieurs du ♂ sont creusés sur la moitié distale de la face interne (fig. 7).

***Austrolimnius (Helonoma) ater* (GROUVELLE)**
(fig. 8-9)

1889. *Helmis atra* GROUVELLE, Ann. Soc. Ent. Fr. : 164 ; pl. 6, fig. 9.

J'ai vu quatre exemplaires de cette espèce, provenant du Venezuela (Colonia Tovar), parmi lesquels j'ai choisi un ♂ comme *lectotype* (édéage : préparation n° 28666.5).

Cette espèce rentre incontestablement dans le genre *Austrolimnius* CARTER et ZECK. Dans le tableau des espèces américaines (HINTON, 1941), elle se placerait près de *A. pusio* HINTON en raison de son pronotum dépourvu de sillon longitudinal médian.

Elle s'en distingue par son aspect lisse, sans ponctuation ni sur le pronotum, ni sur les élytres.

Taille : 1,4 mm. Pronotum plus large à la base que long (0,46 mm : 0,41 mm). Elytres plus de deux fois plus longs que

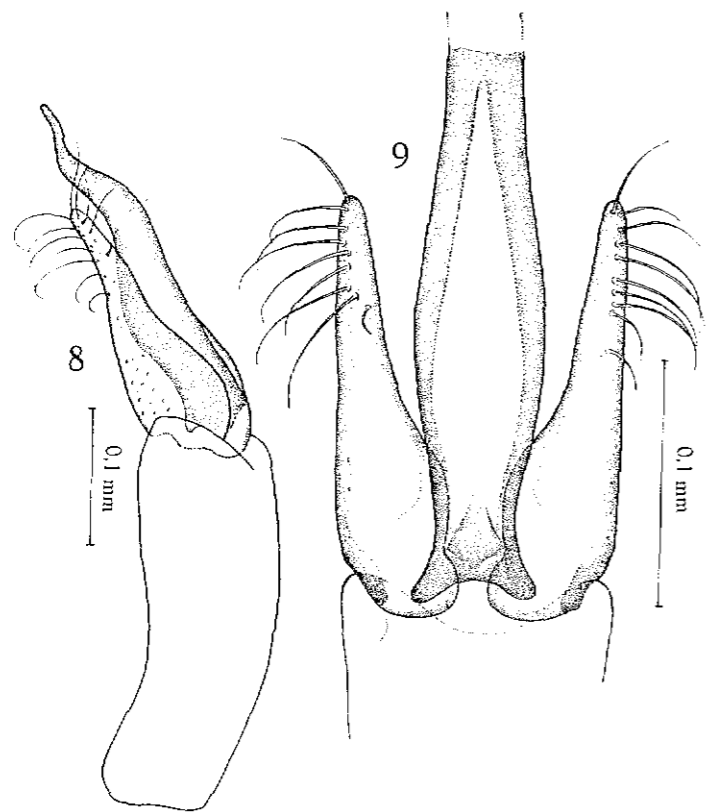


FIG. 8-9. — *Austrolimnius ater* (GROUVELLE) : édéage, vue de profil et vue de face.

le pronotum, environ une fois et demie plus longs que larges ensemble dans leur plus grande largeur (1 mm : 0,65 mm).

Chez le ♂, le trochanter des pattes postérieures porte quatre à cinq petits tubercules à son bord postérieur.

Edéage (fig. 8-9). Longueur totale : 510 μ ; partie distale : 230 μ ; partie basale : 280 μ . Vu de profil, le lobe médian est

aminci et sinué au sommet. Les paramères, plus courts que le lobe médian, sont garnis, dans leur tiers distal, de quelques soies fortes et longues.

Le sous-genre *Helonoma* HINTON (1968) a été créé pour *Austrolimnius pusio* HINTON, du Brésil.

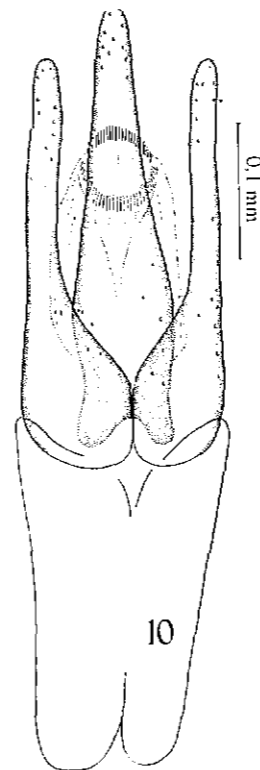


FIG. 10. — *Gyrelmis rufomarginata* (GROUVELLE) : édéage.

***Gyrelmis rufomarginata* (GROUVELLE)**

(fig. 10)

1888. *Helmis rufomarginata* GROUVELLE, Ann. Soc. Ent. Fr. 8 : 405 ; pl. 8, fig. 5.

1936. *Heterelmis rufomarginata* HINTON, Entomologist 69 : 288.

1940. *Gyrelmis rufomarginata* HINTON, Trans. R. ent. Soc. Lond., 90 (13) : 395.

HINTON (1940) a donné une redescription de l'espèce basée sur une unique ♀ (paratype).

J'ai extrait l'édéage (fig. 10) d'un des exemplaires qui m'ont été communiqués. Il mesure 560 μ , le lobe médian : 320 μ , les paramètres 250 μ (au bord externe), la pièce basale : 280 μ . Il est tout à fait semblable à la fig. 40 donnée par HINTON pour *G. thoracica basalis* HINTON (l.c. p. 397) à propos de laquelle l'auteur remarque que cette sous-espèce est proche de *G. rufomarginata* (GROUVELLE). Elle n'en diffère que par les carènes sublatérales du pronotum moins longues. *G. thoracica* HINTON et *G. thoracica basalis* HINTON ne sont peut-être que des sous-espèces de *G. rufomarginata* GROUVELLE.

***Neelmis simoni* (GROUVELLE)**
(fig. 11)

1889. *Helmis simoni* GROUVELLE, Ann. Soc. Ent. Fr. IX : 164, pl. 6, fig. 8.

1940 (a). *Neelmis simoni* HINTON, Ann. & Mag. N. Hist., 11, V : 136.

1940 (b). *Neelmis simoni* HINTON, Nov. Zool. 42 (2) : 322.

Parmi les dix syntypes de cette espèce qui m'ont été communiqués j'ai désigné un σ (préparation de l'édéage n° 26666.5) comme *lectotype*. HINTON (1940 a et b) a signalé la présence d'une petite dent au bord antérieur du prosternum chez le σ .

La taille du lectotype est de 2,25 mm. Le pronotum est un peu plus long que large à la base (0,61 mm : 0,55 mm) mais environ aussi large dans sa plus grande largeur que long. Les élytres sont environ deux fois et un tiers plus longs que le pronotum, un peu plus de une fois et deux tiers plus longs que larges ensemble dans leur plus grande largeur (1,4 mm : 0,8 mm) ; celle-ci située vers les cinq huitièmes de leur longueur.

L'édéage (fig. 11) est très différent de ceux qui ont été représentés dans les travaux de Hinton pour les espèces brésiliennes et mexicaines. Il mesure 520 μ , lobe médian : 250 μ , les paramètres (bord externe) : 170 μ , la pièce basale : 300 μ .

***Neelmis thoracica* (GROUVELLE)**
(fig. 12)

1896. *Helmis thoracica* GROUVELLE, Not. Leyd. Mus. XVIII : 48.

1940 (a). *Neelmis thoracica* HINTON, Ann. & Mag. N. Hist. 11, V : 133 (fig.).

1940 (b). *Neelmis thoracica* HINTON, Nov. Zool. 42 (2) : 320 (fig.).

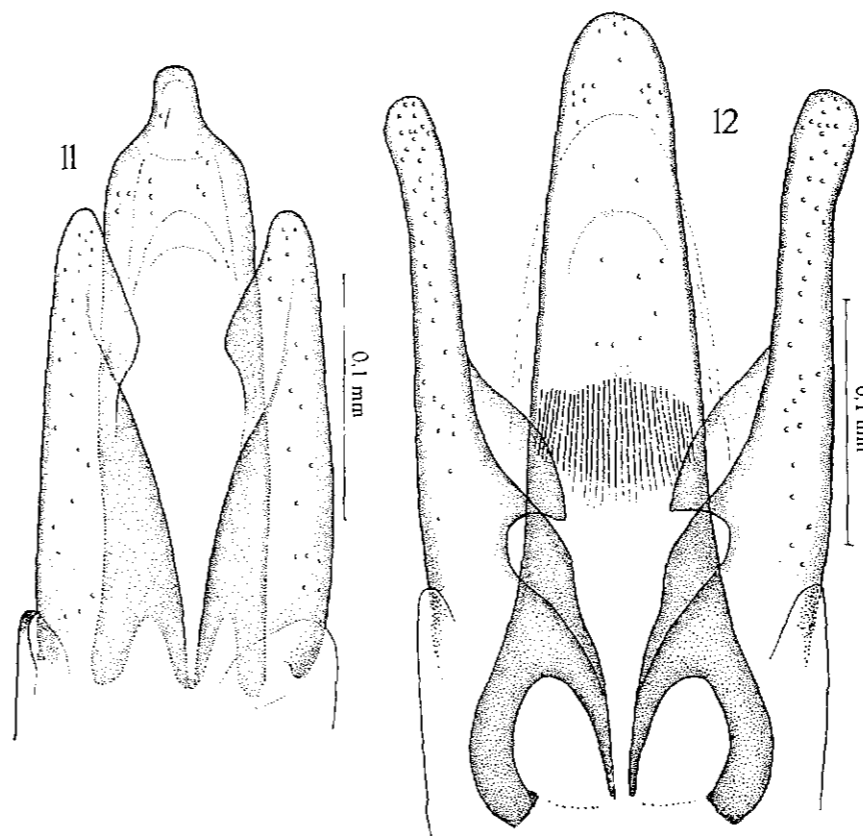


FIG. 11-12. — Edéages de (11) *Neelmis simoni* (GROUVELLE) ;
(12) *Neelmis thoracica* (GROUVELLE).

HINTON a étudié l'anatomie interne de cette espèce bolivienne et en a figuré le système reproducteur (1940 a et b). Je donne ici (fig. 12) une figure plus détaillée de l'édéage d'après le σ de Cochabamba nommé par GROUVELLE que j'ai choisi comme *lectotype* (préparation de l'édéage n° 25666.6). Le lectotype a une taille de 2,5 mm. Le pronotum est un peu plus long que

large à la base (0,7 mm : 0,66 mm), rétréci au sommet (0,46 mm). Les élytres sont environ deux fois et deux cinquièmes plus longs que le pronotum, environ une fois et trois cinquièmes plus longs que larges ensemble dans leur plus grande largeur (1,66 mm : 1 mm), celle-ci située vers les trois cinquièmes de leur longueur. L'édéage mesure 465 μ ; lobe médian : 320 μ , les paramères (au bord externe) : 195 μ , la pièce basale : 230 μ .

Neoelmis limosa (GROUVELLE)

(fig. 13)

1908. *Helmis limosa* GROUVELLE, Bull. Mus. Hist. nat. Paris, 4 : 184.

1940. *Neoelmis limosa* HINTON, Ann. & Mag. Nat. Hist., sér. 11, V : 144.

Espèce décrite de la Guyane française (Haut Carsevenne), signalée du Brésil par HINTON (1940).

L'édéage (fig. 13, d'après le type de la collect. GROUVELLE) a une longueur de 350 μ ; lobe médian : 230 μ ; paramères (au bord externe) : 185 μ ; pièce basale : 160 μ .

L'insecte a une taille de 1,75 mm. Le pronotum est un peu plus long que large à la base (0,56 mm : 0,53 mm), nettement rétréci au sommet (0,4 mm) ; le sillon transversal situé un peu avant le milieu de la longueur. Les élytres sont un peu plus de deux fois plus longs que le pronotum, un peu plus d'une fois et un tiers plus longs que larges ensemble dans leur plus grande largeur (1,18 mm : 0,77 mm), celle-ci située vers les 4/7 de la base. Le processus intercoxal du prosternum est concave devant les hanches, convexe à leur niveau, puis incliné vers le mésosternum ; de chaque côté, en avant de la hanche, une carène n'atteignant pas le bord antérieur du pronotum ; ce bord dépourvu du denticule que l'on voit chez les $\sigma\sigma$ de certaines espèces du genre.

Hexacylloepus flavipes (GROUVELLE)

(fig. 14)

1888. *Helmis flavipes* GROUVELLE, Ann. Soc. Ent. Fr., VIII : 404 ; pl. 8, fig. 3.

1940. *Hexacylloepus flavipes* HINTON, Nov. Zool. 42 (2) : 333.

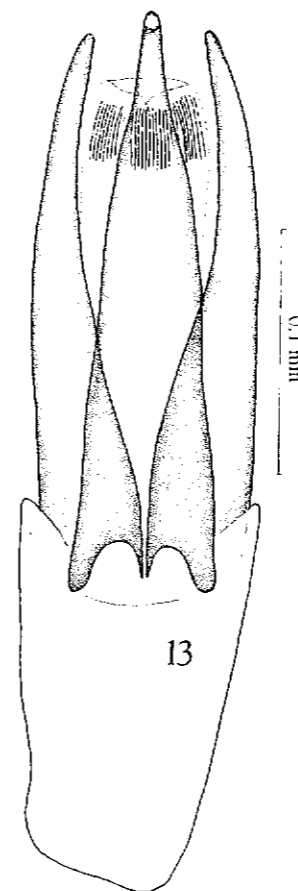


FIG. 13. — *Neoelmis limosa* (GROUVELLE) : édéage.

Le *lectotype* (δ) que j'ai désigné parmi les syntypes qui m'ont été communiqués a une taille de 2 mm. Le pronotum est plus large à la base que long (0,61 mm : 0,5 mm) et aussi large au sommet qu'à la base. Les élytres sont deux fois et cinq sixièmes

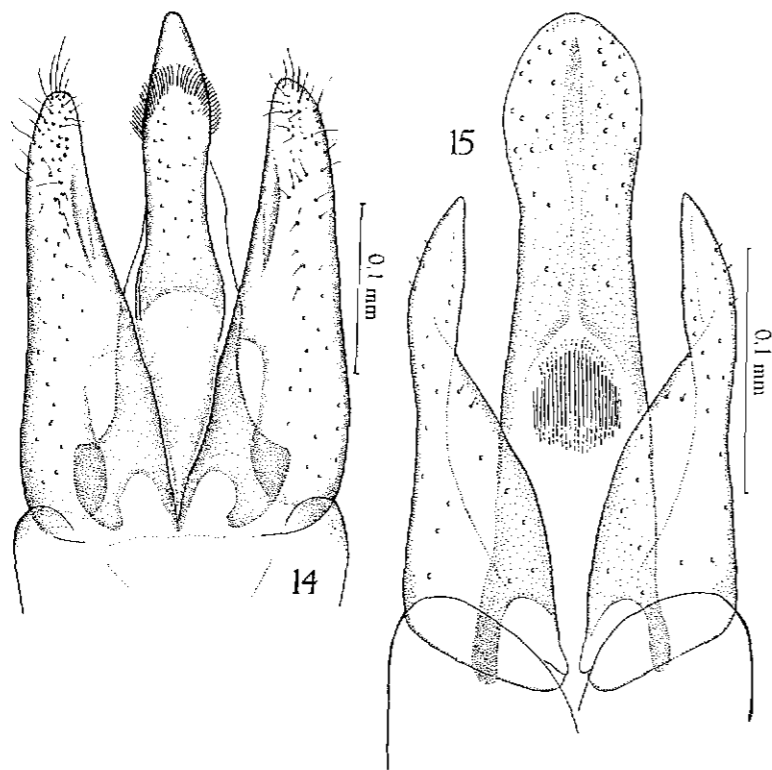


FIG. 14-15. — Edéages de (14) *Hexacylloepus flavipes* (GROUVELLE) ; (15) *Hexacylloepus smithi* (GROUVELLE).

plus longs que le pronotum, environ une fois et demie plus longs que larges ensemble dans leur plus grande largeur (1,4 mm : 0,93 mm), celle-ci située après le milieu de leur longueur.

L'édéage (fig. 14) mesure 670 μ , lobe médian : 280 μ , paramères (au bord externe) : 230 μ ; pièce basale : 400 μ .

Hexacylloepus subsulcatus (GROUVELLE)

1888. *Helmis subsulcata* GROUVELLE, Ann. Soc. Ent. Fr., VIII : 403 ; pl. 8, fig. 1.

1940. *Hexacylloepus subsulcatus* HINTON, Nov. Zool. 42 (2) : 333.

Je n'ai vu qu'une \varnothing de cette espèce, sans étiquette de la main de GROUVELLE. Elle diffère de *H. flavipes* GROUVELLE par sa forme moins convexe sur les élytres, sa coloration roussâtre aux épaules, la granulation plus forte du pronotum. Taille : 2 mm. Pronotum à peu près aussi long que large à la base (0,58 mm), plus étroit au sommet (0,5 mm) qu'à la base. Elytres environ deux fois et un quart plus longs que le pronotum, environ une fois et demie plus longs que larges ensemble dans leur plus grande largeur (1,26 mm : 0,83 mm) ; celle-ci située vers les trois cinquièmes de leur longueur.

Hexacylloepus smithi (GROUVELLE)

(fig. 15)

1898. *Helmis smithi* GROUVELLE, Not. Leyd. Mus., XVIII : 47.

1936. *Helmis smithi* DARLINGTON, Psyche, XLIII : 79.

1940. *Hexacylloepus smithi* HINTON, Nov. Zool., 42 (2) : 332 (fig.).

Le type de cette espèce est au Musée de Cambridge ; elle a été désignée comme espèce-type du genre *Hexacylloepus* HINTON, mais l'édéage n'en a jamais été représenté. La fig. 15 que je donne ici est faite d'après un spécimen d'origine typique de la collection GROUVELLE. L'édéage mesure 465 μ , lobe médian : 260 μ , paramères (bord externe) : 160 μ , pièce basale : 240 μ .

Hexacylloepus granosus (GROUVELLE)

(fig. 16)

1888. *Helmis granosa* GROUVELLE, Ann. Soc. Ent. Fr., VIII : 403 ; pl. 8, fig. 2.

1940. *Hexacylloepus granosus* HINTON, Nov. Zool., 42 (2) : 333.

Le *lectotype* (δ) que j'ai choisi parmi la série de spécimens de la collection GROUVELLE, mesure 2,75 mm. Le pronotum est un peu plus large à la base que long (0,93 mm : 0,8 mm), rétréci

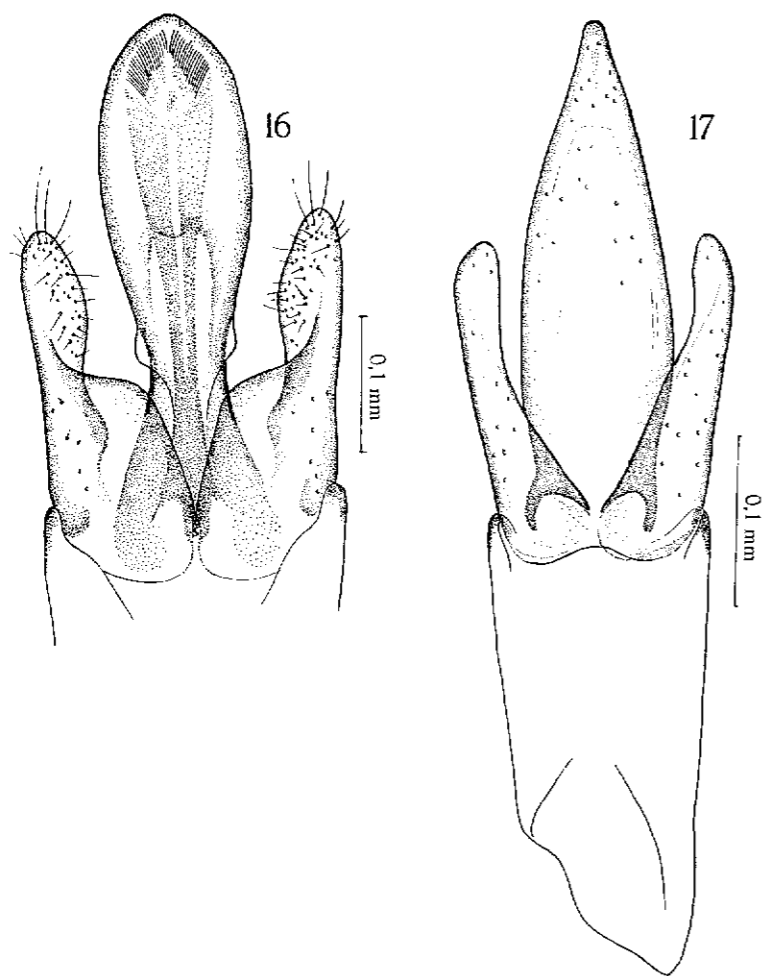


FIG. 16. — *Hexacylloepus granosus* (GROUVELLE): édéage.

FIG. 17. — *Microcyllloepus longipes* (GROUVELLE): édéage.

au sommet (0,6 mm). Les élytres sont un peu moins de deux fois et demie plus longs que le pronotum, environ une fois et demie plus longs que larges ensemble dans leur plus grande largeur (1,9 mm : 1,26 mm), celle-ci située peu après le milieu de leur longueur. L'édéage (fig. 16) a une longueur totale de 840 μ , lobe médian : 400 μ , paramères (bord externe) : 195 μ , pièce basale : 465 μ .

***Microcyllloepus longipes* (GROUVELLE)**

(fig. 17)

1888. *Helmis longipes* GROUVELLE, Ann. Soc. Ent. Fr., VIII : 408 ; pl. 8, fig. 10.

1940. *Microcyllloepus longipes* HINTON, Ent. Monthl. Mag., LXXVI : 61.

1940. *Microcyllloepus longipes* HINTON, Ann. & Mag. N. Hist., VI (32) : 247.

L'édéage de cette espèce est figuré ici pour la première fois (fig. 17). Il mesure 560 μ , lobe médian : 290 μ , paramères (bord externe) : 160 μ , pièce basale : 260 μ .

***Stethelmis chilensis* HINTON**

(fig. 18)

1945. *Stethelmis chilensis* HINTON, Proc. R. ent. Soc. Lond. 14 (5-6) : 74, fig.

Je n'ai pas vu le type qui doit faire partie cependant de la collection GROUVELLE (Muséum de Paris) mais deux $\sigma\sigma$, non déterminés, qui m'ont été communiqués, me paraissent appartenir à cette espèce. Ils sont étiquetés « Chili », sans plus. La fig. 18 représente l'édéage qui n'a pas été examiné par HINTON. Il mesure 465 μ , lobe médian : 305 μ , paramères (bord externe) : 260 μ , pièce basale : 280 μ .

***Stenelmoides grouvellei* PIC**

(fig. 20 et 22)

1923. *Stenelmoides grouvellei* PIC, Mél. ex. ent., 39 : 4.

Le type de cette espèce, un σ (collection PIC, Muséum de Paris) provient de Saint Laurent du Maroni.

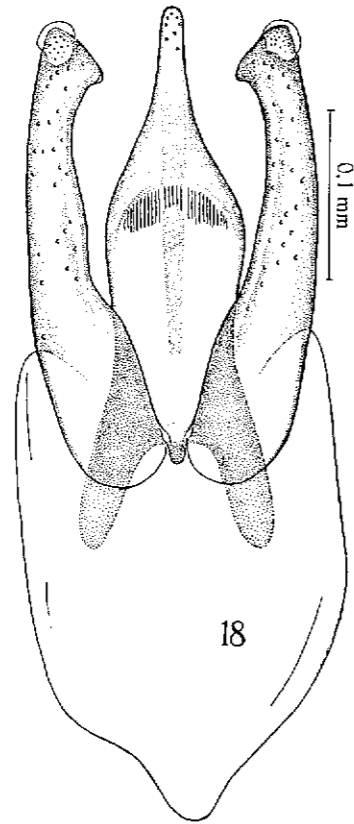


FIG. 18. — *Stethelmis chilensis* HINTON : édéage.

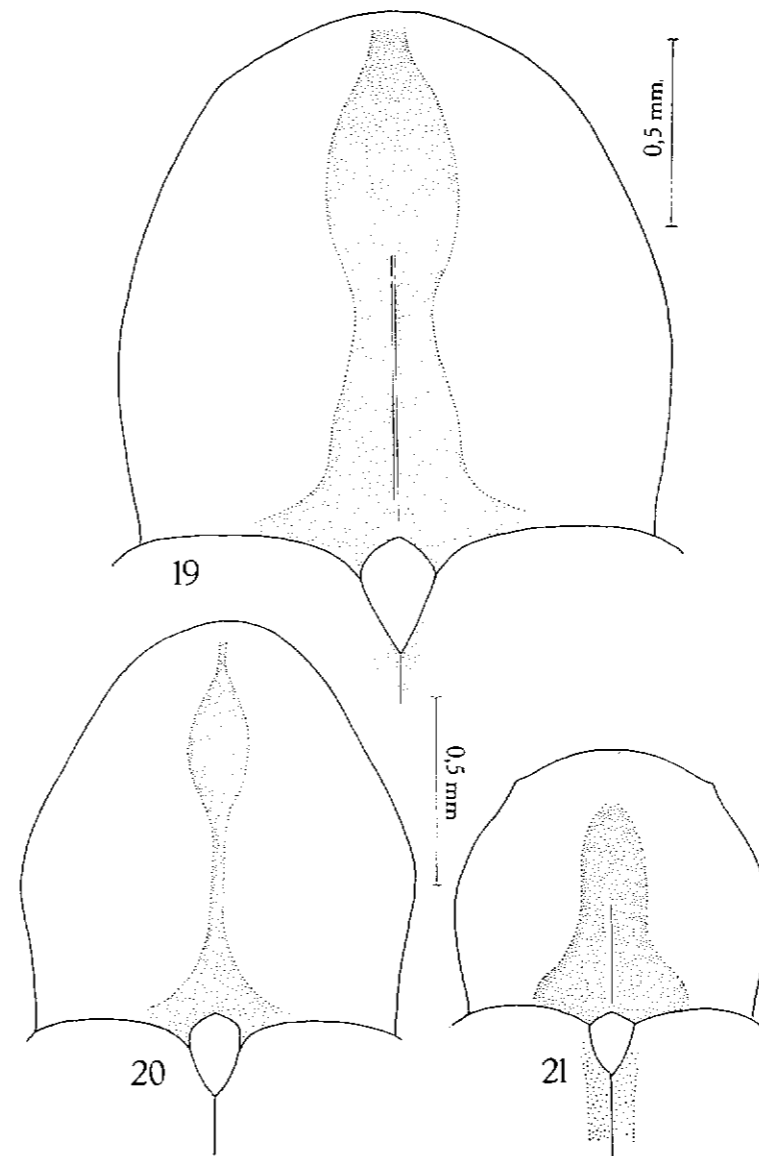


FIG. 19-21. — Schéma du pronotum de (19) *Stenbelmoides guyanensis* GROUVELLE ; (20) *Stenbelmoides grouvellei* PIC ; (21) *Stenbelmoides strictifrons* GROUVELLE.

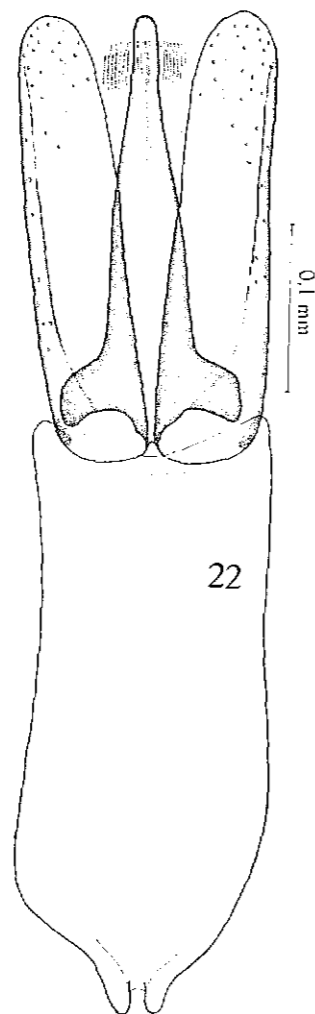


FIG. 22. — *Stenbelmoides grouvellei* PIC : édéage.

Il mesure 3,2 mm. Le pronotum est plus large à la base (1,068 mm) ; il est entièrement alutacé, sauf une zone brillante triangulaire. Elytres 2 fois 3/4 fois plus longs que larges (1,2 mm), subparallèles, ponctuation striale faible ; les points des stries, alutacés, plus petits que ceux du pronotum.

Edéage (fig. 22) : longueur totale : 745 μ ; paramères (bord externe) : 300 μ ; pièce basale.

De taille intermédiaire à celle de *Stenb. guyanensis* (4,2 mm) et à celle de *Stenb. strictifrons* GROUVELLE. *Stenb. grouvellei* PIC s'en distingue en outre par la forme et la surface brillante du milieu du disque pronotal (cf. fig. 19 à 22).

***Hintonelmis perfecta* (GROUVELLE)**
(fig. 23-24)

1908. *Ancyronyx perfectus* GROUVELLE, Bull. Mus. Hist. nat. Paris : 185.

J'ai vu le type (exemplaire unique dans la collect. GROUVELLE) de cette espèce.

C'est un σ dont les proportions sont les suivantes : taille : 2,25 mm (tête comprise). Pronotum un peu plus long que large à la base (0,5 mm : 0,45 mm), aussi large au sommet qu'à la base, sa plus grande largeur (0,51 mm) située au milieu de la longueur. Elytres 2 4/5 fois plus longs que larges ensemble aux épaules (1,4 mm : 0,7 mm), légèrement élargis jusque vers les 2/3 de leur longueur, brièvement tronqués à l'apex (et non subacuminés ensemble, comme le dit Grouvelle).

Le pronotum offre une fossette centrale, en ellipse brève, une trace de sillon transversal au tiers antérieur et, de chaque côté, une faible fossette sublatérale basilaire, séparée du bord latéral par un léger renflement ; deux points enfoncés devant l'écusson.

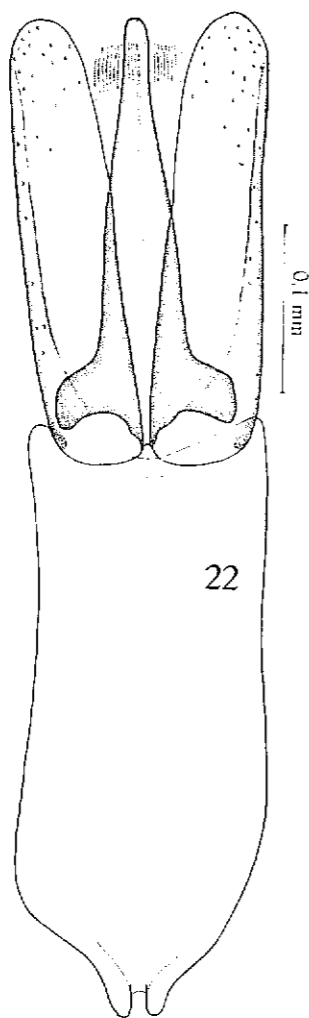


FIG. 22. — *Stenbelmoides grouvellei* PIC : édage.

Il mesure 3,2 mm. Le pronotum (fig. 21) est à peine plus long que large à la base (1 mm : 0,95 mm), rétréci au sommet (0,68 mm) ; il est entièrement granuleux, même sur le milieu du disque, alutacé, sauf sur la ligne médiane où il offre une surface brillante triangulaire contre la base, elliptique en avant (fig. 20). Elytres 2 fois $\frac{3}{8}$ plus longs que le pronotum, environ deux fois plus longs que larges ensemble aux épaules (2,37 mm : 1,2 mm), subparallèles jusque vers les $\frac{3}{5}$ de leur longueur ; ponctuation striale faible ; intervalles notablement plus larges que les points des stries, alutacés, garnis de granules aplatis plus petits que ceux du pronotum.

Edéage (fig. 22) : longueur totale : 745 μ ; lobe médian : 310 μ ; paramères (bord externe) : 300 μ ; pièce basale : 450 μ .

De taille intermédiaire à celle de *Stenb. guyanensis* GROUVELLE (4,2 mm) et à celle de *Stenb. strictifrons* GROUVELLE (2,2 mm), *Stenb. grouvellei* PIC s'en distingue en outre par la forme de la surface brillante du milieu du disque pronotal (cf. fig. 19 à 21).

Hintonelmis perfecta (GROUVELLE)

(fig. 23-24)

1908. *Ancyronyx perfectus* GROUVELLE, Bull. Mus. Hist. nat. Paris : 185.

J'ai vu le type (exemplaire unique dans la collect. GROUVELLE) de cette espèce.

C'est un σ dont les proportions sont les suivantes : taille : 2,25 mm (tête comprise). Pronotum un peu plus long que large à la base (0,5 mm : 0,45 mm), aussi large au sommet qu'à la base, sa plus grande largeur (0,51 mm) située au milieu de la longueur. Elytres $2\frac{4}{5}$ fois plus longs que le pronotum, deux fois plus longs que larges ensemble aux épaules (1,4 mm : 0,7 mm), légèrement élargis jusque vers les $\frac{2}{3}$ de leur longueur, brièvement tronqués à l'apex (et non subacuminés ensemble, comme le dit Grouvelle).

Le pronotum offre une fossette centrale, en ellipse brève, une trace de sillon transversal au tiers antérieur et, de chaque côté, une faible fossette sublatérale basilaire, séparée du bord latéral par un léger renflement ; deux points enfoncés devant l'écusson.

Le troisième intervalle des élytres est insensiblement élevé à la base, le sixième faiblement caréné jusqu'après le milieu, le huitième, faiblement caréné aussi, mais après le milieu (fig. 23).

Edéage (fig. 24) : longueur totale : 495 μ . Lobe médian : 260 μ . Paramères (bord externe) : 215 μ . Pièce basale : 230 μ .

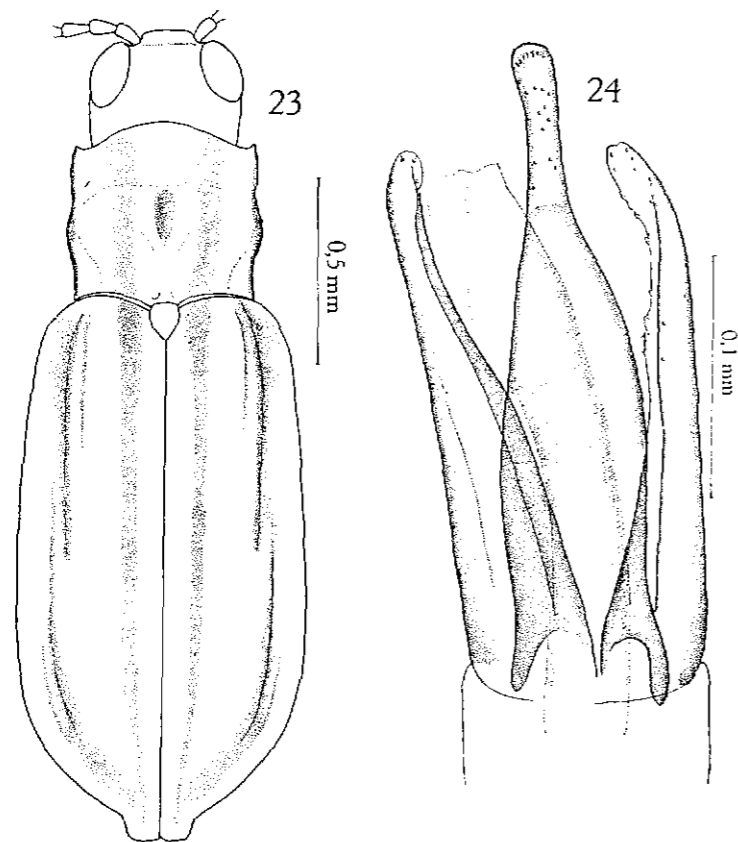


FIG. 23-24. — *Hintonelmis perfecta* (GROUVELLE): (23) aspect général; (24) édéage.

Cette espèce ne peut appartenir au genre *Ancyronyx* ERICHSON où GROUVELLE l'avait placée en raison, je suppose, de l'absence de mentonnière au prosternum. Par son aspect général, par la troncation de l'apex des élytres, par la forme du processus intercoxal du prosternum, par la conformation de l'édéage, je crois

pouvoir la ranger dans le genre *Hintonelmis* SPANGLER, récemment créé (1966, Mon. Acad. nat. Sc. Philad., n° 14 : 411) pour une espèce du Pérou (*H. sandersoni* SPANGLER). De celle-ci *H. perfecta* (GROUVELLE) diffère par le système de coloration, la sculpture du pronotum, la présence sur les élytres de carènes abrégées.

RESUME

Quelques espèces d'*Elmintoidea* de l'Amérique du Sud, appartenant à la collection Grouvelle (Muséum de Paris) sont brièvement revues et les édéages sont figurés pour la grande majorité d'entre elles.

Des lectotypes ont été désignés pour les espèces suivantes :

Xenelmis granata (GROUV.), *X. micros* (GROUV.); *Austrolimnius laevigatus* (GROUV.), *A. pilulus* (GROUV.), *A. ater* (GROUV.); *Neoelmis simoni* (GROUV.), *N. thoracica* (GROUV.); *Hexacylloepus flavipes* (GROUV.), *H. granosus* (GROUV.).

Helmis atra GROUVELLE (1889) et *Helmis nycteloides* GERMAIN (1892) ont été transférées dans le genre *Austrolimnius* CARTER et ZECK; *Ancyronyx perfectus* GROUVELLE rentre dans le genre *Hintonelmis* SPANGLER (1966).

Institut royal des Sciences naturelles de Belgique.