

TABLEAU III

Récapitulation du nombre d'exemplaires et du nombre d'espèces représentées pour chaque genre — 1967.

| Genres | ♂ | ♀ | Total | Espèces représentées |
|-------------------------------|-----|-----|-------|----------------------|
| <i>Neolucanus</i> . . . | 16 | 9 | 25 | 3 |
| <i>Odontolabis</i> . . . | 3 | 5 | 8 | 2 |
| <i>Cladognathus</i> . . . | 81 | 35 | 116 | 1 |
| <i>Metopodontus</i> . . . | 66 | 47 | 113 | 3 |
| <i>Prosopocoelus</i> . . . | 52 | 24 | 76 | 5 |
| <i>Cyclommatus</i> . . . | — | 1 | 1 | 1 |
| <i>Eurytrachellelus</i> . . . | 15 | 10 | 25 | 1 |
| <i>Aegus</i> | 51 | 29 | 80 | 3 |
| <i>Nigidius</i> | 3 | — | 3 | 1 |
| <i>Figulus</i> | 6 | — | 6 | 1 |
| Totaux | 293 | 160 | 453 | 21 |

TABLEAU IV

Tableau général des récoltes de J.A. RONDON

| Périodes | ♂ | ♀ | Total | Genres | Espèces |
|-------------------|------|-----|-------|--------|------------------------------------|
| 1962 à 1964 . . . | 139 | 61 | 200 | 10 | 26 |
| 1964-1965 | 460 | 341 | 801 | 15 | 39 |
| 1966 | 402 | 189 | 591 | 10 | 22 |
| 1967 | 293 | 160 | 453 | 10 | 21 |
| Totaux | 1294 | 751 | 2045 | 16 | 34 déterminées 16 indéterminées |

CONTRIBUTION
A L'ETUDE DES DRYOPOIDEA

XXI. Elminthidae (Coleoptera) peu ou mal connus
de l'Indonésie et du Vietnam

J. DELEVE (Bruxelles)

Je dois avant tout adresser mes plus vifs remerciements à M. le Professeur A. BALACHOWSKY, Directeur du Laboratoire d'Entomologie du Muséum de Paris et à M. A. VILLIERS, Sous-directeur à la même institution qui ont bien voulu me confier les spécimens des collections GROUVELLE et PIC faisant l'objet des notes qui suivent. Je témoigne toute ma reconnaissance à M^{me} BONS qui a obligeamment rassemblé le matériel en question.

*
**

I. *Leptelmis stricticollis* (GROUVELLE)

1896. *Stenelmis stricticollis* GROUVELLE, Notes Leyd. Mus. : 45.

1941. *Leptelmis stricticollis* HINTON, Trans. R. ent. Soc. Lond., 91 : 88.

GROUVELLE indique que cette espèce fait partie de la collection FRY, sans mentionner la présence d'autres exemplaires dans sa propre collection. J'en ai cependant vu une série, tous ♀♀, dont l'un portait l'étiquette de détermination de GROUVELLE avec l'indication « type ». Ce n'est sans doute qu'un syntype ; il provient de « Sumatra-Nias-German mission ». Selon HINTON, le type se trouve au British Museum (N.H.).

Les mesures de cette ♀ sont les suivantes : pronotum moins long que large à la base (0,8 mm : 0,91 mm), plus fortement rétréci au niveau du sillon transversal antérieur qu'au sommet (0,66 mm : 0,73 mm). Elytres plus de deux fois plus longs que le pronotum (2,25 mm : 0,8 mm), leur largeur non mesurée par manque d'un élytre.

Les autres ♀♀ (Sumatra, Palembang) sont d'ailleurs plus petites, elles ont les élytres deux fois plus longs que le pronotum et deux fois plus longs que larges ensemble aux épaules (2,05 mm : 1,02 mm).

Cette espèce est remarquable par son aspect brillant, par la dense granulation du pronotum avec les interstices entre les granules alutacés, par son sillon transverse antérieur à peine marqué au milieu et les dépressions obliques faibles ; les séries ponctuées des élytres sont peu profondes, plus étroites que les intervalles qui sont subplans, sauf le troisième qui est très brièvement relevé à la base, de même que le calus huméral. La 10^e série est accolée au bord latéral, puis confondue avec la 9^e peu avant le milieu de la longueur de l'élytre.

Les ♀♀ de Palembang ont une coloration des élytres plus uniforme, non testacée à la base ; les intervalles des stries plus étroits et moins lisses.

2. *Leptelmis sulcata* (GROUVELLE)

1892. *Stenelmis sulcata* GROUVELLE, Not. Leyd. Mus. XIV : 188. (fig. 1-2)

La collection GROUVELLE renferme une série d'exemplaires de cette espèce, les uns de Sumatra (2 ♂♂, 2 ♀♀), les autres de Java (4 ♂♂, 6 ♀♀). Un exemplaire provenant de Sumatra porte une étiquette « type » mais celui-ci doit plutôt se trouver au Musée de Leyde.

L'espèce appartient au genre *Leptelmis* SHARP, ce qui ressort d'ailleurs de la description de GROUVELLE : « Prothorax... sillonné transversalement vers le tiers antérieur » et confirmé par l'examen.

Le spécimen ♂ de Sumatra mesure 2 mm. Pronotum plus long que large à la base (0,58 mm : 0,51 mm), rétréci au niveau du sillon transversal antérieur (0,43 mm) ; ponctuation profonde, forte, subconfluente ; sur les intervalles séparant les points, de petits tubercules brillants ; crête longitudinale médiane courte, à peine marquée à la base entre les deux points enfoncés, épaissie à son sommet ; impressions obliques bien marquées. Elytres deux fois et un tiers plus longs que le pronotum, environ une fois et quatre cinquièmes plus longs que larges aux épaules (1,36 mm : 0,75 mm).

Selon GROUVELLE, les « intervalles 2 et 3 costiformes, les deux premiers seulement à la base, le dernier presque jusqu'au sommet ». Sur les exemplaires que j'ai vus ce sont les intervalles 3 et 6 qui sont légèrement carénés et les deux carènes sont arrêtées au début de la déclivité apicale.

Edéage (fig. 1-2). Lobe médian plus long que le sparamères (355 µ), ceux-ci ne mesurant, au bord externe que 220 µ.

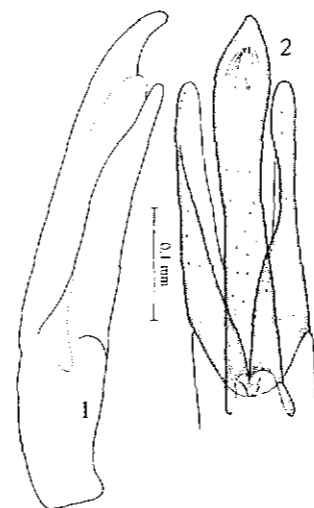


FIG. 1-2. — *Leptelmis sulcata* (GROUVELLE) : édéage (1) de profil ; (2) partie distale de face.

De *Leptelmis stricticollis* (GROUVELLE) autre espèce de Sumatra, *L. sulcata* (GROUVELLE) se distingue par la taille plus petite, la coloration plus uniforme, la sculpture du pronotum et des élytres beaucoup plus accentuée.

3. *Stenelmis trisulcata* FAIRMAIRE 1888

1888. *Stenelmis trisulcata* FAIRMAIRE, Ann. Soc. Ent. Fr. (6) VII : 337.

1941. *Stenelmis trisulcata* BOLLOW, Mitt. Munchn. Ent. Ges. XXXI(I) : 37.

(fig. 3)

Dans la collection GROUVELLE j'ai trouvé trois *Stenelmis* avec une étiquette de fond de boîte marquée « *trisulcata* ». Ces trois spécimens (tous trois du sexe ♂) appartiennent en fait à deux espèces distinctes. Deux correspondent à *St. dispar* DELÈVE (1968), et proviennent de Hanoi. Le troisième, sans caractères sexuels secondaires aux tibias, porte l'étiquette « Tonkin-LAMEY ». Ce n'est donc pas le type de *St. trisulcata* qui a été récolté (selon l'indication de FAIRMAIRE) par DE BEAUCHENE. H. BOLLOWS a redécrit l'espèce d'après 4 exemplaires dont la provenance n'est notée que par l'indication « Verbreitung: Süd-China, Tonkin ». Malheureusement BOLLOWS ne signale pas le sexe de ses spécimens qui ne mesurent que 2,3 à 2,4 mm, alors que FAIRMAIRE attribue à son espèce une taille de 3 mm. L'exemplaire que j'ai sous les yeux mesure 3,6 mm (tête en extension); je le considérerai, du moins provisoirement, comme étant réellement *St. trisulcata* FAIRMAIRE.

Extérieurement très semblable à *St. dispar* DELÈVE, sauf en ce qui concerne les caractères sexuels secondaires du ♂.

Pronotum un peu plus long que large à la base (1 mm : 0,9 mm), largeur maxima (0,95 mm) vers 0,37 mm à partir de la base; rétréci au sommet (0,75 mm); densément ponctué, non granuleux. Sillon médian, carènes sublatérales, dépression oblique comme chez *St. dispar* DELÈVE.

Elytres environ deux fois et deux cinquièmes plus longs que le pronotum, moins de deux fois plus longs que larges dans leur plus grande largeur (2,37 mm : 1,25 mm), celle-ci située vers les deux tiers de leur longueur. Intervalles des stries plan, plus larges que les points, distance entre les points supérieure à leur diamètre. Troisième intervalle à la base plus convexe que les autres. Sur la partie déclive apicale, une ligne supplémentaire de points entre les 4^e et 5^e stries.

Prosternum fortement granuleux, sauf sur la mentonnière en avant du pli transverse.

Métasternum à sillon longitudinal médian entier, étroit, un peu plus large en arrière où il est flanqué de part et d'autre d'une fossette arrondie bien marquée. De chaque côté, une dépression longeant le bord inférieur de la cavité cotyloïde intermédiaire. Disque un peu bosselé. Surface entièrement granuleuse.

Abdomen très fortement déprimé sur le milieu du premier arceau, cette dépression en forme de demi-cercle, nettement limitée. Surface peu profondément ponctuée.

Edéage (fig. 3) très différente de celui de *St. dispar* DELÈVE, d'une longueur totale de 840 μ . Lobe médian (420 μ) large, non

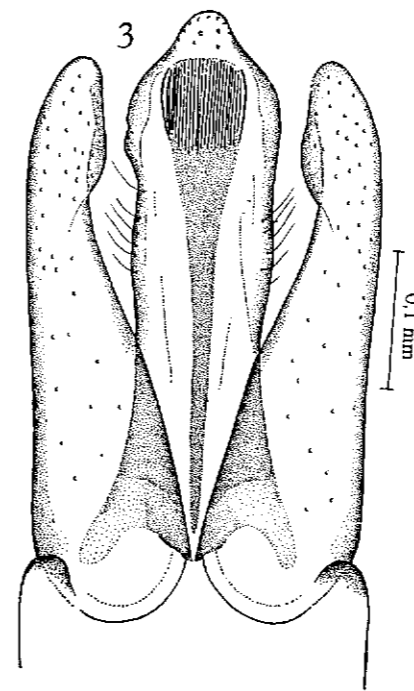


FIG. 3. — *Stenelmis trisulcata* FAIRMAIRE : édéage, partie distale.

anguleux sur les côtés et garni de quelques soies latérales; colle-rette striée de 70 μ . Paramères (410 μ) légèrement dilatés distalement.

♀ : inconnue.

Origine : Vietnam.

4. *Stenelmis villosocostata* GROUVELLE

1896. *Stenelmis villosocostata* GROUVELLE, Notes Leyd. Mus. : 46.
(fig. 4)

J'ai vu le type (♂) de cette espèce provenant du Tonkin-nord (LAMEY) dans la collection GROUVELLE.

Taille : 2,5 mm. Pronotum plus long que large à la base (0,8 mm : 0,7 mm), rétréci au sommet (0,62 mm), carènes médianes élevées,

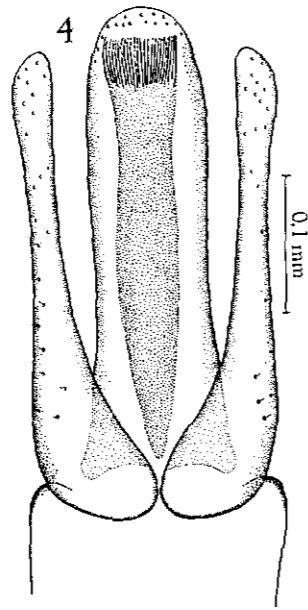


FIG. 4. — *Stenelmis villosocostata* GROUVELLE : édéage, partie distale.

tranchantes, atteignant presque le sommet, plus écartées en avant qu'à la base ; carènes sublatales élevées, tranchantes, un peu plus raccourcies en avant que les médianes, avec une très brève interruption vers le tiers basilaire ; surface très éparsément granuleuse. Elytres deux fois et un quart plus longs que le pronotum, environ deux fois plus longs que larges ensemble au niveau des épaules (1,8 mm : 0,87 mm), subparallèles jusque vers les cinq huitièmes de leur longueur ; troisième intervalle élevé, large, à

pubescence jaune jusque vers les cinq septièmes de la longueur, sixième plus étroit, jaune, jusqu'au début de la déclivité apicale ; intervalle sutural jaune. Face inférieure rugueuse. Trochanters postérieurs courbés.

Edéage (fig. 4) : longueur totale : 560 μ ; lobe médian : 330 μ ; paramères (au bord externe) : 308 μ ; pièce basale : 224 μ .

Origine : Vietnam.

5. *Stenelmis vicina* GROUVELLE

1896. *Stenelmis vicina* GROUVELLE, Ann. Mus. Gev. Genova XVII : 47.

(fig. 5-8)

Deux paratype (1 ♂, 1 ♀) figurent dans la collection GROUVELLE. (Ile Engano, Bua-Bua, V-VI, MODIGLIANI, 1891).

La taille est plus grande que ne l'indique GROUVELLE ; elle atteint (tête comprise) 3 mm. Les proportions du ♂ sont les suivantes : pronotum plus long que large à la base (0,86 mm : 0,71 mm), rétréci au sommet (0,63 mm). Elytres plus de deux fois plus longs que le pronotum ; environ deux fois plus longs que larges ensemble aux épaules (2 mm : 0,95 mm), subparallèles ensuite jusque vers les trois quarts de leur longueur. Sillon longitudinal médian du pronotum peu profond, raccourci en avant. Troisième intervalle des élytres non relevé, sixième faiblement caréné depuis le milieu jusqu'au début de la déclivité apicale. Bord antérieur du prosternum, chez le ♂, échancré au milieu, la partie échancrée formant une sorte de rebord large et plat, terminé de chaque côté par une petite dent. Trochanters inermes. Deuxième arceau abdominal présentant, près de son bord antérieur, deux denticules rapprochés sur la ligne médiane. Tibias de conformation remarquable (fig. 5-7), non signalée par GROUVELLE : antérieur échancré au tiers apical, intermédiaires fortement dentés au milieu du bord interne, postérieurs terminés par une touffe de longues soies agglomérées.

Edéage (fig. 8) : longueur totale : 950 μ ; lobe médian : 560 μ ; paramères, au bord externe : 495 μ ; pièce basale : 390 μ .

♀ : extérieurement semblable au ♂ mais les tibias intermédiaires non dentés, les postérieurs sans longues soies au sommet.

Origine : Ile Engano.

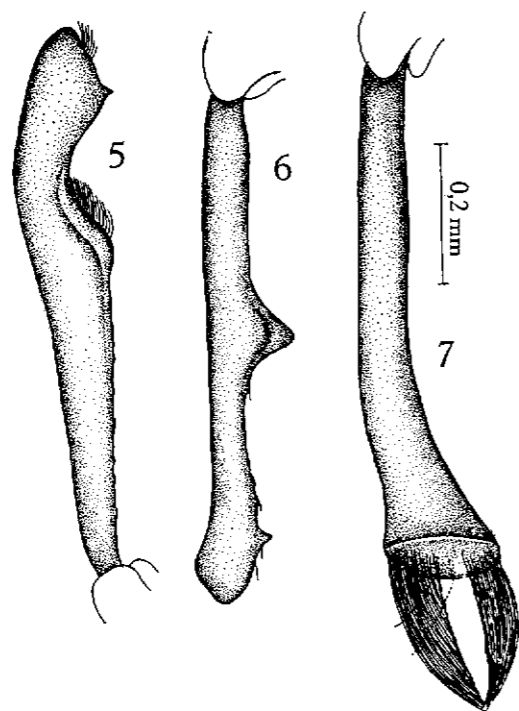


FIG. 5-7. — *Stenelmis vicina* GROUVELLE : tibia antérieur, intermédiaire et postérieur du ♂.

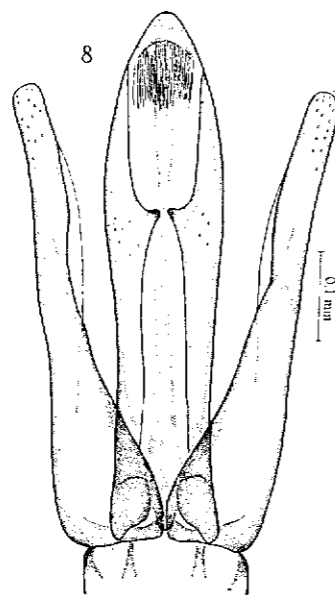


FIG. 8. — *Stenelmis vicina* GROUVELLE : édéage, partie distale.

6. *Stenelmis subsulcata* GROUVELLE

1896. *Stenelmis subsulcata* GROUVELLE, Notes Leyd. Mus. 44.
(fig. 9)

Le type doit se trouver au Musée de Leyde, « un exemplaire, pris par le Dr J.F. VAN BEMMELEN pendant l'expédition YZERMAN à travers de l'île, de Padang à Siak ». A cette précision, GROUVELLE ajoute : « Deli, collection GROUVELLE ». Sa collection (Muséum de Paris) renferme effectivement 4 exemplaires de cette espèce, mais aucun ne porte l'étiquette d'origine « Deli ». Il s'agit

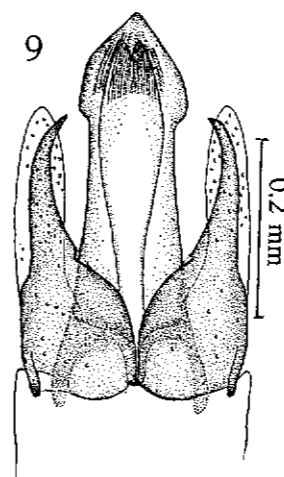


FIG. 9. — *Stenelmis subsulcata* GROUVELLE : édéage, partie distale.

de 2 ♂♂ et de 2 ♀♀, l'une de celles-ci est étiquetée « Sumatra-Type » et, de la main de GROUVELLE lui-même, l'étiquette de détermination. L'autre ♀ ainsi qu'un ♂ proviennent de Sumatra : Palembang ; le second ♂ est étiqueté « Sumatra-Don FISCHER ». C'est d'après cet exemplaire qu'est figuré l'édéage (fig. 9).

Les mesures et les proportions de la ♀, soit disant « type », sont les suivantes : pronotum à peine plus long que large à la base (1 mm : 0,97 mm), rétréci au sommet (0,75 mm) et à peine plus large dans sa plus grande largeur (1,03 mm) qu'à la base. Elytres deux fois et un quart plus longs que le pronotum, mais contrairement à ce que dit GROUVELLE un peu moins de deux fois

plus longs que dans leur plus grande largeur (2,25 mm : 1,4 mm), celle-ci située vers les deux tiers à partir de la base. Les « aspérités » du pronotum sont en réalité des points qui peuvent apparaître, sous un certain angle, comme de petits tubercules. Cette ponctuation est très serrée, les interstices très finement alutacés. Les deux rudiments de carène longitudinales médianes ne dépassent pas le sixième basilaire ; il y a deux points enfoncés contre la base, en face de l'écusson. Les angles postérieurs sont obtus, les antérieurs (à un niveau sensiblement inférieur à celui du disque) aigus et dirigés en avant. L'ensemble du prothorax frappe par sa convexité. Sur la partie déclive des élytres une série de points entre les 4^e et 5^e stries. Prosternum et métasternum fortement granuleux, les granules espacés de deux à trois fois leur diamètre. Abdomen granuleux sur fond alutacé, le 1^{er} arceau déprimé au milieu, mais la dépression non limitée par des carènes.

Chez le ♂, contre le bord antérieur du deuxième arceau abdominal et en son milieu, deux petits tubercules pointus.

Edéage (fig. 9) mesurant au total environ 840 µ. Lobe médian (420 µ) élargi au sommet en une sorte de tête triangulaire ; paramères mesurant 300 µ au bord externe, de forme très curieuse. (Les apophyses basales du lobe médian étaient très peu visibles et leur dessin n'est peut-être pas rigoureusement exact).

Origine : Sumatra.

7. *Stenelmis minuta* GROUVELLE

1896. *Stenelmis minuta* GROUVELLE, Ann. Mus. Civ. Gen. XVII : 48.

1941. *Stenelmis minuta* HINTON, Trans. R. ent. Soc. Lond., 91 : 87.

Le type de cette espèce, si l'on tient compte de l'ordre d'énumération des exemplaires vus par GROUVELLE, provient de « Sumatra occidental : Kaja Tanam, O. BECCARI » et doit appartenir avec d'autres exemplaires au Musée Civique de Gênes ; un autre spécimen provient de « Java : Kemanglen Tegal » et se trouve dans les collections du Musée de Leyde. GROUVELLE ne cite aucun exemplaire dans sa propre collection où j'en ai cependant vu une assez longue série étiquetés « Sumatra, Palembang ».

HINTON (1941) a minutieusement redécrit l'espèce et a figuré l'édéage d'après un ♂ de Java ou de Sumatra, mais il ne dit pas s'il a vu les spécimens typiques. Les édéages examinés chez les ♂♂ de la collection GROUVELLE concordent parfaitement avec la figure publiée par HINTON et ils possèdent les mêmes caractères sexuels secondaires que ceux qu'il signale, mais aucun de ces spécimens, tant ♂♂ que ♀♀, n'offre une strie accessoire sur l'élytre, contrairement à ce que dit HINTON.

Il subsiste donc un léger doute quant à l'interprétation correcte de cette espèce.

Origine : Sumatra, Java.

8. *Stenelmis ritsemai* REITTER

1889. *Stenelmis ritsemai* REITTER, Notes Leyd. Mus. XI : 8. (fig. 10-11)

L'espèce a été décrite provenant de Sumatra occidental : Tambang-Salida (J.L. WEYERS) ; REITTER ne spécifie ni le type, ni le nombre d'exemplaires examinés.

La collection GROUVELLE renferme 5 spécimens rangés sous le nom de *St. ritsemai* REITTER, dont l'un (♂) porte une étiquette de détermination qui pourrait être de la main de REITTER avec la simple mention d'origine « Sumatra ». Les autres proviennent de Palembang.

Cette espèce ressemble fort, quant à l'aspect global, à *St. seres* HINTON, mais le pronotum est complètement dépourvu tant de sillon médian que de carènes sublatérales ; les ♂♂ ont les tibias normaux et ne se distinguent extérieurement des ♀♀ que par la présence d'un faible denticule au milieu du bord antérieur du prosternum.

Pronotum à peine plus long que large à la base (0,87 mm : 0,82 mm), rétréci au sommet (0,75 mm) ; élytres environ deux fois et trois cinquièmes plus longs que le pronotum, environ deux fois plus long que larges ensemble dans leur plus grande largeur (2,25 mm : 1,1 mm), celle-ci située vers les deux tiers de leur longueur ; couvert de petits granules obsolètes, espacés d'environ deux fois leur diamètre ; deux points enfoncés sur la base, devant l'écusson. Intervalles des stries ponctuées plus larges que les

points ; une rangée de points supplémentaires sur la partie apicale entre les 4^e et 5^e stries.

Face inférieure roussâtre, densément granulée, surtout sur le métasternum dont le sillon longitudinal médian est entier, étroit ; les granules sont plus accusés sur les flancs du prosternum. Une faible dépression, au milieu du premier arceau abdominal, limité de chaque côté par une carène n'atteignant pas le bord postérieur du segment.

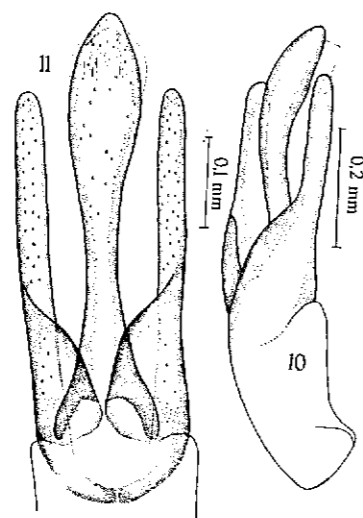


FIG. 10-11. — *Stenelmis ritsemai* REITTER : édage (10) de profil ; (11) partie distale.

Pas de caractères sexuels secondaires.

Edéage (fig. 10-11). Longueur totale : 795 μ . Lobe médian (510 μ) élargi en spatule au sommet ; apophyses basales n'atteignant pas la base des paramères. Paramères (390 μ au bord externe, 465 μ au centre) fortement rétrécis dans leur moitié distale. Pièce basale : 300 μ .

Origine : Sumatra.

9. *Stenelmis weyersi* GROUVELLE

1900. *Stenelmis weyersi* GROUVELLE, Ann. Soc. Ent. Belg. : 268.

Cette espèce n'est représentée dans la collection GROUVELLE que par une unique ♀, provenant d'Indrapoera (Sumatra), étiquetée type et munie de l'étiquette de détermination de GROUVELLE.

Il s'agit d'une espèce de petite taille (2,1 mm), remarquable par les angles antérieurs du pronotum complètement infléchis, invisibles de dessus. GROUVELLE le dit « éparsément ponctué » mais il s'agit, en fait, de petits granules espacés, sur le disque, d'environ 3 fois leur diamètre, plus serrés sur les côtés ; pronotum un peu plus long que large à la base (0,65 mm : 0,60 mm), rétréci au sommet (0,48 mm), aussi large que la base dans sa plus grande largeur, celle-ci située vers les trois huitièmes de la longueur à partir de la base ; les carènes sublatérales atteignent seulement le cinquième de la longueur. Elytres luisants, environ deux fois et un tiers plus longs que le pronotum et deux fois plus longs que larges ensemble au niveau des calus huméraux (1,5 mm : 0,7 mm) ; subparallèles jusqu'aux deux tiers de leur longueur ; carène sublatérale située sur le 6^e intervalle, arrêtée au début de la déclivité apicale ; les intervalles 2 et 4 un peu plus larges à la base que les autres ; le « rudiment de carène basilaire » sur le 3^e intervalle à peine perceptible ; les 4 premières stries réunies à la base en arc de cercle.

Prosternum roussâtre, garni de granulations presque contiguës sur le processus intercoxal et disposées en rides plus ou moins transversales, plus espacées sur les côtés. Métasternum sombre marqué de points assez larges, peu profonds, espacés de 1 à 2 fois leur diamètre, sur fond finement alutacé, à sillon longitudinal médian entier, étroit. Abdomen roux, à granulation espacée, obsole ; premier arceau non déprimé au milieu.

Origine : Sumatra.

10. *Stenelmis concolor* GROUVELLE

1896. *Stenelmis concolor* GROUVELLE, Ann. Mus. Civ. Gen. XVII : 48.

Le type (♀) se trouve dans la collection GROUVELLE ainsi que

deux autres spécimens du même sexe, provenant de Sumatra (Palembang).

Mesures du type : longueur totale : 4,2 mm. Pronotum un peu plus long que large à la base (1,15 mm : 1 mm), plus rétréci au sommet qu'à la base (1 mm : 0,82 mm) ; plus grande largeur à peu de chose près égale à la longueur, située vers les cinq douzièmes à partir de la base. Elytres environ deux fois et demie plus longs que le pronotum, un peu plus de deux fois plus longs que larges ensemble dans leur plus grande largeur (2,8 mm : 1,3 mm), celle-ci située vers les deux tiers de leur longueur et à peine supérieure à la largeur entre les calus huméraux.

Pronotum convexe, très brièvement déclive contre la base, un vestige de sillon médian qui peut d'ailleurs être complètement effacé ; surface couverte de granules aplatis, de la force des facettes des yeux, séparés d'une à deux fois leur diamètre, leurs interstices alutacés. Elytres à peine striés, les intervalles garnis de petits granules brillants, en partie masqués par la pubescence feutrée, plus espacés que ceux du pronotum.

Face ventrale noire, granuleuse sur fond alutacé ; les granules extrêmement serrés sur le métasternum, moins sur l'abdomen. Sillon longitudinal médian du métasternum entier, étroit. Milieu du premier arceau abdominal non déprimé, mais limité de chaque côté, par une amorce de carène, formée par le rapprochement des granules ; cette carène n'atteint pas le bord postérieur du segment.

Origine : Sumatra.

11. *Stenelmis palembangensis* n. sp.
(fig. 12-13)

♂. — Taille : 2,5 mm. Oblong, subparallèle, convexe, environ deux fois et trois cinquièmes plus long que large. Face dorsale recouverte d'un feutrage grisâtre, court et serré masquant le tégument ; celui-ci d'un brun rougeâtre de même que la face ventrale et les pattes ; antennes moins foncées.

Tête garnie de fins granules noirs espacés, perçant le feutrage.

Pronotum convexe sur le disque, aussi large à la base que long (0,83 mm), côtés paraissant irrégulièrement crénelés par la présence de granules épais, très faiblement échancrés derrière les angles antérieurs ; ceux-ci aigus, dirigés en avant ; angles posté-

rieurs presque droits. Surface ponctuée sur le milieu du disque, granuleuse sur les côtés, points et granules séparés d'une à deux fois leur diamètre. Sillon longitudinal médian peu profond, élargi de la base à son extrémité laquelle atteint environ les trois cinquièmes de la longueur à partir de la base, limité de chaque côté par une carène mousse, non tranchée. De chaque côté, une carène sublatérale basilaire étroite, peu élevée n'atteignant pas le tiers basal, terminée en bourrelet à peine indiqué (fig. 12).

Elytres environ deux fois plus longs que le pronotum ; à peine plus larges à la base que le pronotum, faiblement élargis jusqu'aux

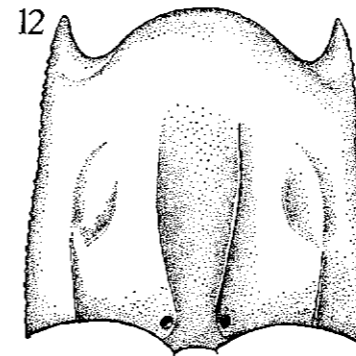


FIG. 12. — *Stenelmis palembangensis* n. sp. : pronotum ($\times 50$ environ).

trois cinquièmes de leur longueur où ils sont une fois et deux tiers plus longs que larges ensemble dans leur plus grande largeur ; de même convexité transversale que le pronotum. Côtés nettement serrulés. Points des stries peu profonds, distance entre eux, dans chaque strie, inférieure à leur diamètre ; plus ou moins masqués par le feutrage dans la région apicale déclive. Interstries nettement plus larges que les points. Troisième intervalle très brièvement et peu notablement élevé à la base. Carène du 6^e intervalle étroite, sinueuse à la base, atteignant le début de la déclivité apicale. Partant du même point à l'épaule, une très courte carène (d'environ 0,33 mm de long) sur le 8^e intervalle. La jonction des deux carènes à l'épaule donne à celle-ci un caractère légèrement tranchant.

Face ventrale, fémurs et tibias granuleux. Prosternum offrant au milieu du bord antérieur un petit tubercule dentiforme ; la région antérieure avec des granules plus fins et plus espacés. Métasternum à sillon longitudinal médian mince, entier, situé dans une région légèrement déprimée. Milieu du premier segment abdominal déprimé ; contre le bord antérieur du deuxième segment, deux très petits tubercules flanquant une minuscule dépression médiane.

Pattes normales ; trochanters inermes ; tibias, notamment intermédiaires et postérieurs, paraissant crénelés sur la moitié distale de leur bord interne par suite de la présence de granules plus épais.

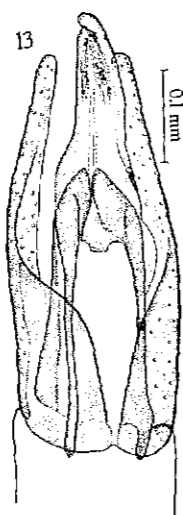


FIG. 13. — *Stenelmis palembangensis* n. sp. : édage, partie distale.

Edéage (fig. 13). Longueur totale : 795 μ . Partie distale : 465 μ . Lobe médian dépassant de peu le sommet des paramères ; collerette striée près du sommet mesurant environ 110 μ ; structure interne complexe, les apophyses basales pénètrent de très peu dans la partie basale, par contre, distalement, elles paraissent se dilater en deux lobes de 90 μ de longueur, situés vers 175 μ du sommet. Paramères fortement rétrécis vers le milieu de leur longueur, leur moitié distale à côtés subparallèles et à sommet arrondi.

♀ : inconnue.

Holotype : 1 ♂, Sumatra (Palembang) ; collect. GROUVELLE (Muséum de Paris). Préparation de l'édage n° 28867.2.

Diffère des autres espèces de Sumatra par la taille, la coloration ou la convexité, mais surtout par la structure originale de l'édage. La présence de deux petits tubercules au bord antérieur du deuxième segment abdominal (probablement un caractère sexuel secondaire du ♂) se retrouve chez *St. subsulcata* GROUVELLE et chez *St. vicina* GROUVELLE.

12. *Graphelmis grouvellei* n. sp.

(fig. 14)

Un ♂ dans la collection GROUVELLE, sans étiquette de patrie, porte l'étiquette de détermination « *Stenelmis bouchari* GROUVELLE, type ». Aucun *Stenelmis* n'ayant été décrit, à ma connaissance, sous ce nom spécifique, j'ai cru me trouver devant le type de *Cylloepus bouchari* GROUVELLE de Sumatra (Palembang). L'insecte en question appartient bien au genre *Graphelmis* DELÈVE comme « *Cyll. bouchari* GROUVELLE » (1) mais tant par la taille que par la coloration des élytres il ne correspond pas à la description de GROUVELLE (1896, Ann. Mus. Civ. Gen. XVII : 44). Seize autres exemplaires, non déterminés, mais identiques au premier, proviennent de Sumatra (Palembang). Je n'ai retrouvé aucun spécimen correspondant à « *Cylloepus bouchari* » GROUVELLE. Je crois donc nécessaire de considérer les spécimens que j'ai vus comme appartenant à une nouvelle espèce, dont voici la diagnose.

Taille : 3 mm. — Tête finement ponctuée ; bord antérieur du labre et milieu du front d'un brun jaunâtre, reste noir.

Pronotum très légèrement plus large à la base que long (0,92 mm : 0,82 mm), rétréci au sommet (0,7 mm) ; ponctuation serrée, subruguleuse ; sommet largement bordé de jaune ; jaunes aussi deux bandes médianes longeant le sillon longitudinal et rejoignant la bordure jaune apicale ainsi que deux taches sublatérales ; sillon et reste de la surface d'un brun obscur.

Elytres un peu plus de deux fois et demie plus longs que le pronotum, environ une fois et demie plus longs que larges

(1) Cf DELÈVE, 1968, Ann. Hist. Nat. Mus. nat., Hung., 60 : 170.

ensemble dans leur plus grande largeur (2,1 mm : 1,35 mm); celle-ci située vers les cinq huitièmes de leur longueur. Stries ponctuées d'un brun noir, bien marquées, à points serrés, interstries jaunes un peu plus larges que les points; stries 3 et 4 réunies et arrêtées un peu après le milieu de la longueur, comme chez les autres espèces du genre; sur l'intervalle commun de ces stries, presque immédiatement après leur réunion, 2 fines soies dressées; de même 2 soies sur l'intervalle sutural, avant l'apex (ce caractère

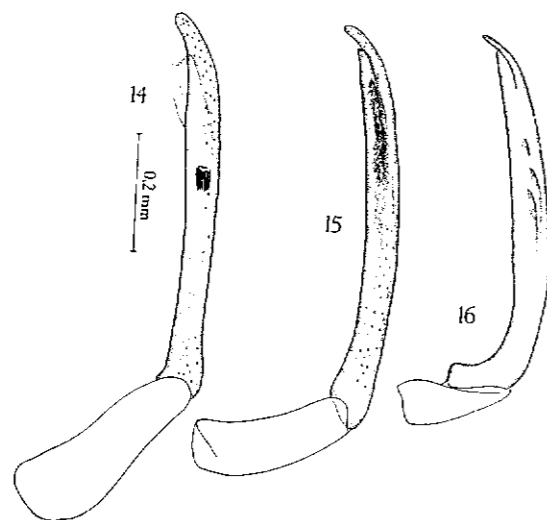


FIG. 14-16. — Edéage de (14) *Graphelmis grouvellei* n. sp.; (15) *Gr. monticola* (GROUVELLE); (16) *Gr. picta* (REITTER).

se retrouve sans doute chez les autres espèces du genre, mais il n'est pas toujours bien apparent).

Face ventrale d'un brun roussâtre. Prosternum ruguleux sur le processus intercoxal qui est de la forme habituelle pour le genre; flancs alutacés. Métasternum subplan sur le disque avec quelques points sétigères largement séparés; sillon longitudinal médian entier, linéaire, un peu approfondi en arrière.

Abdomen alutacé sauf sur la partie centrale du premier arceau qui est lisse et limitée, de chaque côté, par un début de mince carène n'atteignant pas le bord antérieur du 2^e segment.

Pattes jaunes à fémurs rembrunis à la base. Tibias ornés d'une frange de soies, moins longues aux tibias antérieurs, parfois difficile à distinguer.

Edéage (fig. 14). Partie distale 600 μ , partie basale 325 μ .

♀ : extérieurement semblable au ♂.

Type : 1 ♂, sans étiquette de patrie, étiqueté « *Stenelmis bouchardi* GROUVELLE ». Préparation de l'édéage n° 30867.2. Au Muséum de Paris.

Paratypes : 16 spécimens de Sumatra (Palembang); au Muséum de Paris et à l'Institut royal des Sciences naturelles de Belgique. *Graphelmis bouchardi* (GROUVELLE) d'après la description, mesure 5 mm; les élytres montrent 2 taches jaunâtres, l'une basilaire sur la 2^e strie, l'autre également sur la 2^e strie allongée, apicale, dilatée extérieurement en une bande ondulée.

Graphelmis grouvellei n. sp. offre le même système de coloration des élytres que *Gr. clermonti* (PIC) et *Gr. consobrina* DELÈVE du Vietnam; ces deux dernières espèces sont proportionnellement plus allongées.

13. *Graphelmis monticola* (GROUVELLE)

1896. *Helmis monticola* GROUVELLE Ann. Mus. Civ. Gen. XVII : 45.

(fig. 15)

Cette espèce dont j'ai examiné une longue série d'exemplaires dans la collection GROUVELLE (où ils sont d'ailleurs étiquetés « *Stenelmis monticola* » GROUVELLE) doit rentrer dans le genre *Graphelmis* DELÈVE.

Le spécimen ♂ que j'ai désigné comme *lectotype* mesure 2,25 mm. Pronotum un peu plus large à la base que long (0,66 mm : 0,61 mm), rétréci au sommet (0,31 mm). Elytres environ deux fois et un tiers plus longs que le pronotum, une fois et deux tiers plus longs que larges ensemble dans leur plus grande largeur (1,45 mm : 0,86 mm), celle-ci située peu après le milieu de leur longueur. La coloration est d'un brun foncé; la tache antérieure du pronotum d'un jaune sale; la tache jaune des élytres est linéaire sur le 4^e intervalle, après le milieu. Tégument ruguleux. Sillon longitudinal médian du pronotum étroit; côtés en courbe peu prononcée, non sinués. Points des stries élytrales larges;

interstries étroits, un peu convexes. Processus intercoxal du prosternum de la forme habituelle pour le genre, rebordé, impressionné au sommet. Disque du métasternum plan, lisse, à sillon longitudinal médian entier, approfondi en arrière ; flancs alutacés de même que l'abdomen dont le premier segment est impressionné au bord antérieur, le cinquième offre à l'apex une échancrure triangulaire.

Edéage (fig. 15). Partie distale : 600 μ ; pièce basale : 230 μ .

♀ : extérieurement semblable au ♂.

Lectotype : 1 ♂, Sumatra (Palembang) au Muséum de Paris. Préparation de l'édéage n° 23867.3.

Une assez longue série de paralectotypes, de Palembang, dans la même collection.

Espèce plus petite que *Gr. grouvellei* n. sp. ; le pronotum plus rugueux avec le sillon longitudinal médian plus profond, les stries des élytres plus profondes ; coloration toute différente, les taches peu distinctes.

GROUVELLE avait bien vu que cette espèce se rapprochait des *Stenelmis* « par sa forme générale » mais qu'elle devait « être rapportée aux *Helmis* en raison de la brosse feutrée de ses tibias antérieurs. Il faut toutefois constater que cette brosse est presque linéaire ».

14. *Graphelmis picta* (REITTER)

1886. *Stenelmis pictus* REITTER, Notes Leyd. Mus. VIII : 213. (fig. 16-18)

L'espèce a été décrite sur un exemplaire unique provenant de Sumatra : Soekadana, Lampongs (récolté par J.C. VAN HASSELT). J'ignore où peut se trouver ce spécimen. Il existe dans la collection GROUVELLE une assez longue série d'exemplaires provenant de Sumatra (Palembang), sans étiquette de détermination, mais que je crois pouvoir rapporter à l'espèce de REITTER. Elle doit rentrer dans le genre *Graphelmis* DELÈVE, par la forme du processus intercoxal du prosternum, par les stries 3 et 4 des élytres réunies, par la forme de l'édéage. La frange de soies aux tibias antérieurs n'apparaît pas distinctement. Le système de coloration des élytres est variable : la tache antérieure occupe presque toute la largeur de la base ou bien se réduit à deux taches étroites, l'une sur la base du 3^e intervalle (qui paraît alors plus en relief), l'autre sur le calus huméral ; ou bien encore le 3^e intervalle est jaune jusque

vers le milieu de la longueur, tandis que le 5^e intervalle l'est jusque près de l'extrémité ; la tache médiane commune est moins visible et peut disparaître complètement ; la tache postérieure est plus ou moins étendue ; le bord latéral est toujours jaune (fig. 18).

La taille est de 1,8 mm. Pronotum à peu près aussi long que large à la base (0,48 mm : 0,5 mm), côtés en courbe régulière, incurvé vers le sommet qui est rétréci (0,41 mm) ; sillon médian large, également rétréci au sommet et à la base, ses bords à peine

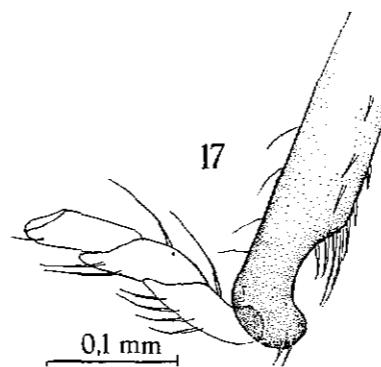


FIG. 17. — *Graphelmis picta* (REITTER) : tibia postérieur ♂.

élevés ; carènes sublatérales basilaires atteignant environ le tiers de la longueur, terminés en bourrelet assez prononcé, suivi d'une dépression oblique assez large, précédant elle-même une petite callosité arrondie. Surface entièrement alutacée.

Elytres environ deux fois et trois cinquièmes plus longs que le pronotum, environ deux fois plus longs que larges ensemble aux épaules (1,28 mm : 0,63 mm), subparallèles jusque vers les deux tiers de leur longueur ; stries ponctuées plus larges sur le disque que les intervalles, le 3^e élevé à la base, le 5^e formant une côte étroite, souvent peu élevée, jusque sur la déclivité apicale ; bord latéral finement serrulé.

Face ventrale roussâtre, entièrement alutacée ; quelques points sétigères sur le pourtour du sillon longitudinal médian du métasternum ; premier arceau abdominal légèrement déprimé au milieu, les quatre premiers segments parcourus par une bande longitu-

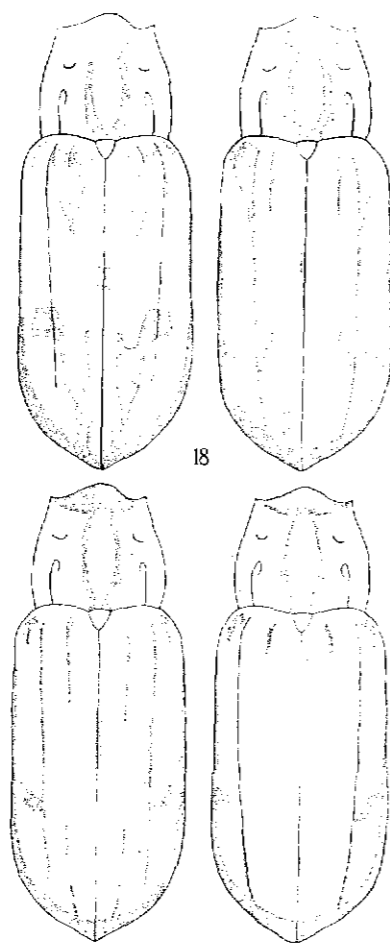


FIG. 18. — *Graphelmis picta* (REITTER): variétés de coloration (les parties grisées correspondent aux taches jaunes).

dinale médiane, à peine creusée, non alutacée mais finement poutillée, d'environ 0,07 mm de largeur, élargie toutefois dans la partie creuse du premier segment.

Tibias postérieurs du ♂ présentant, sur la tranche interne une échancrure apicale précédée d'une touffe de soies raides (fig. 17).

Edéage (fig. 16) étroit, de 650 μ de longueur totale; pièce basale (185 μ dans son plus grand axe) placée presque perpendiculairement au lobe médian.

Origine: Sumatra.

15. *Graphelmis binervosa* (REITTER)

1887. *Stenelmis binervosus* REITTER, D.E.Z.: 259.

1896. *Stenelmis binervosa* GROUVELLE, Ann. Mus. Civ. Gen. 2^e, XVII: 49.

Le type de cette espèce se trouve dans la collection GROUVELLE (Muséum de Paris). Il est pourvu des trois étiquettes suivantes:

a) Cn. REITTER, type (écriture de GROUVELLE).

b) Nuova Guinea-Fly River-L.N. D'ALBERTIS, 1876-1877.

c) *Stenelmis binervosus* m. 1887 (écriture de REITTER?).

Ce spécimen unique est une ♀, très proche de *Graphelmis picta* (REITTER); GROUVELLE la considérait d'ailleurs comme une variété locale probable de *picta*, mais cette opinion ne pourra être admise qu'après examen d'un exemplaire ♂.

Graphelmis binervosa (REITTER) est de taille légèrement supérieure (2,25 m) à *picta*; elle est de coloration plus sombre, les taches jaunes moins apparentes, les pattes et les antennes d'un brun foncé; la tache basilaire des élytres s'étend de la suture à l'épaule et on constate en outre une petite tache apicale sur le 5^e intervalle; le bord latéral des élytres serrulé est étroitement bordé de jaunâtre.

Tête noire, le labre brun; subruguleuse, creusée au bord interne des yeux.

Pronotum aussi long que large à la base (0,63 mm), rétréci au sommet (0,5 mm), de même forme et de même sculpture que chez *Gr. picta* (REITTER), l'aspect alutacé plus prononcé.

Elytres environ deux fois et demie plus longs que le pronotum, environ deux fois plus longs que larges ensemble aux épaules

(1,55 mm : 0,8 mm), subparallèles jusque vers les deux tiers de leur longueur ; stries-punctuées comme chez *Gr. picta* (REITTER), les intervalles plus rugueux ; 3^e intervalle élargi et élevé à la base (sur la partie jaunâtre), puis légèrement plus convexe que les 2^e et 4^e, jusque vers le milieu de la longueur ; 5^e en côte très étroite atteignant l'extrémité en se rapprochant progressivement du 3^e intervalle.

Face ventrale d'un brun obscur, finement alutacée, le processus intercoxal du prosternum rugueux, le métasternum coupé par un sillon longitudinal entier, sans points sétigères sur le disque ; les quatre premiers segments abdominaux toutefois offrent la même bande longitudinale médiane que chez *Gr. picta* (REITTER), elle est toutefois mieux visible.

Origine : Nouvelle Guinée.

16. *Graphelmis valida* n. sp.
(fig. 19)

♂ : Taille : 3,8 mm. Tête noire ; pronotum noir avec une bande longitudinale médiane jaunâtre entourant le sillon, et, de chaque côté, une bande longitudinale sublatérale jaunâtre partant de la base mais n'atteignant pas le sommet ; élytres d'un brun jaunâtre rembrunis avant l'extrémité à stries noires ; appendices jaunes, les fémurs rembrunis à la base. Face ventrale jaunâtre.

Tête subrugueuse.

Pronotum plus large à la base que long (1,27 mm : 1,07 mm), côtés faiblement convergents depuis la base jusqu'au milieu de leur longueur, convergeant ensuite plus sensiblement jusqu'au sommet qui est moins large que la base (0,9 mm). Angles antérieurs aigus, saillants en avant ; angles postérieurs aigus, dirigés légèrement en dehors. Surface rugueuse. Sillon longitudinal médian peu profond à peine plus raccourci en avant qu'en arrière ; bandes sublatérales jaunâtres en faible relief.

Elytres un peu plus de deux fois et demie plus longs que le pronotum, très faiblement élargis depuis les épaules jusque vers le milieu de leur longueur où ils sont une fois et quatre septièmes plus longs que larges ensemble. Côtés nettement crénelés. Intervalles internes plans plus larges que les points des stries, les externes progressivement rétrécis et légèrement convexes, le 3^e brièvement relevé à la base.

Processus intercoxal du prosternum de la forme habituelle pour le genre, superficiellement impressionné.

Métasternum concave au milieu, coupé par un sillon longitudinal médian linéaire, entier. Partie médiane du premier arceau abdominal limitée de chaque côté par une carène traversant le segment. Dernier segment avec une touffe de soies de chaque côté de l'échancrure du sommet.

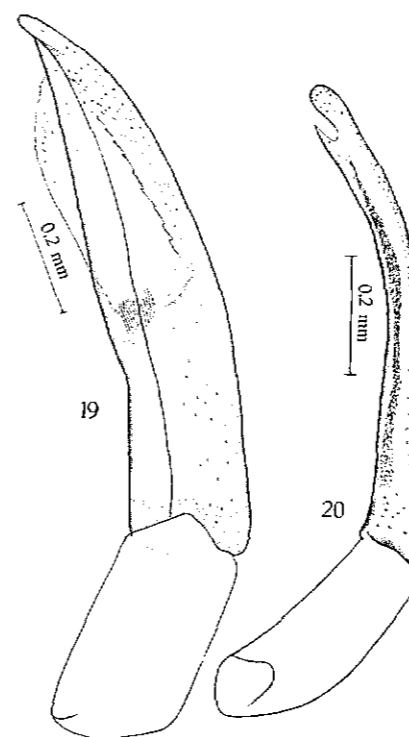


FIG. 19-20. — Edéage de (19) *Graphelmis valida* n. sp. ;
(20) *Gr. ambigua* n. sp.

Edéage (fig. 19). Partie distale : 930 μ ; pièce basale : 420 μ .
♀ : inconnue.

Holotype : 1 ♂, Sumatra : Palembang (Muséum de Paris collection GROUVELLE). Préparation de l'édéage : n° 24867.3.

Diffère de *Gr. grouvellei* n. sp. par sa taille plus avantageuse, le sillon du pronotum plus large, le 3^e intervalle des élytres relevé

à la base, les intervalles externes légèrement convexes. L'édéage est notablement plus grand et plus large ; de taille beaucoup plus faible que *Gr. bouchardi* GROUVELLE qui mesurerait (d'après la description) 5mm, de coloration différente.

17. *Graphelmis ambigua* n. sp.
(fig. 20-22)

♂. — Taille : 3,5 mm. Tête noire ; pronotum noir avec une bande longitudinale médiane jaunâtre entourant le sillon, rejoignant le sommet largement jaunâtre aussi, se dilatant de chaque côté sur la base, sans atteindre le bord latéral ; les reliefs sublatéraux restent jaunâtres ; élytres brunâtres, vaguement éclaircis dans la région apicale ; appendices d'un jaune pâle.

Tête subrugueuse sur le front et le vertex ; le clypéus lisse.

Pronotum ayant sa plus grande largeur à la base où il est à peine plus large que long (0,95 mm : 0,9 mm), rétréci au sommet ; angles antérieurs aigus, faiblement infléchis ; angles postérieurs aigus dirigés un peu en dehors. Ponctuation confluyente, ruguleuse. Sillon longitudinal médian également abrégé en avant et en arrière, en forme d'ellipse allongée à petit axe mesurant environ 0,13 mm. Deux points enfoncés en face de l'écusson. De chaque côté le sillon basilaire sublatéral peu profond, terminé en callosité peu élevée située peu avant le milieu de la longueur (à compter de la base), précédée d'une autre callosité plus petite et moins épaisse.

Elytres environ deux fois et cinq septièmes plus longs que le pronotum, environ une fois et quatre cinquièmes plus longs que larges aux épaules (2,4 mm : 1,3 mm). Côtés non crénelés. Stries ponctuées nettes ; interstries lisses, à peine convexes, plus larges que les points.

Prosternum microscopiquement alutacé sur les flancs. Processus intercoxal de la forme habituelle pour le genre, rebordé, ponctué ; le bord antérieur de la mentonnière lisse, le pli mentonnier ponctué.

Métasternum alutacé, grisâtre sur la plus grande partie de la surface ; la région médiane seule est lisse, brillante, déprimée en arrière avec quelques points épars de chaque côté du sillon longitudinal, mince, à peine abrégé en avant.

Abdomen d'un jaune pâle, alutacé sauf sur une bande longitudinale médiane brillante, éparsément ponctuée ; premier segment offrant, de chaque côté, derrière la hanche, un trait en faible relief, flanqué extérieurement d'une petite fossette.

Frange soyeuse des tibias peu développée ; tibias postérieurs présentant à l'extrémité, du côté interne, une petite griffe aplatie et recourbée (fig. 22). Tarses allongés, le dernier article à peu près aussi long que les quatre précédents réunis.

Édéage (fig. 20) étroit, allongé. Partie distale : 820 μ ; pièce basale : 370 μ .

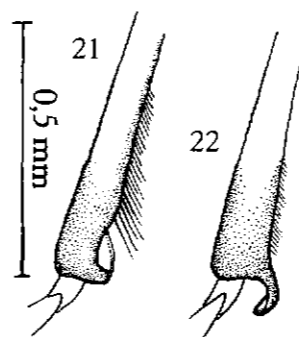


FIG. 21-22. — Tibia postérieur ♂ de (21) *Graphelmis clermonti* (PIC) ; (22) *Gr. ambigua* n. sp.

♀. — Un exemplaire de la collection GROUVELLE nommé par lui (*in litt.*) « *Stenelmis peani* » provenant du « Haut Tonkin » me semble pouvoir se rapporter à *ambigua* n. sp. Chez ce spécimen, le premier segment abdominal ne présente toutefois pas de trait en relief et les tibias postérieurs sont dépourvus de la griffe terminale interne.

Holotype : 1 ♂, Hanoi (Coll. GROUVELLE Muséum de Paris).

Préparation de l'édéage n° 9967.2.

Paratype : 1 ♀, Haut Tonkin. Même collection.

J'ai conservé à cette espèce le nom spécifique que GROUVELLE avait attribué au spécimen ♂. Cette espèce se distingue, par sa taille plus avantageuse, des autres espèces vietnamiennes. De *Graphelmis clermonti* (PIC), dont elle est la plus proche, elle se sépare en outre par l'édéage plus allongé et par la présence chez

le ♂ d'une griffe aplatie et recourbée à l'extrémité interne des tibias postérieurs. Chez *clermonti*, contrairement à ce que j'ai écrit précédemment (DELÈVE, 1967) les tibias postérieurs du ♂ sont brièvement échancrés à l'extrémité; cette échancrure est précédée d'une frange de soies assez longues (fig. 21-22).

18. *Grouvellinus aeneus* (GROUVELLE)

1896. *Microdes aeneus* GROUVELLE, Ann. Mus. Civ. Gen. XVII : 47.

Des quatre spécimens (1 ♂, 3 ♀♀) figurant dans la collection GROUVELLE, provenant de Sumatra, j'ai désigné le ♂ comme lectotype. L'édéage de cet exemplaire est malheureusement peu sclérifié, très déformé et impropre à être figuré.

Taille : 1,6 mm. Tête alutacée. Pronotum plus large à la base que long (0,51 mm : 0,46 mm), nettement rétréci au sommet (0,3 mm); disque convexe, les sillons obliques à peine indiqués, sans aucune trace de carène basilaire sublatérale; ponctuation extrêmement fine et serrée, subruguleuse. Elytres deux fois et un tiers plus longs que le pronotum, élytres un peu plus d'une fois et demie plus longs que larges ensemble aux épaules (1,07 mm : 0,68 mm), subparallèles jusque vers le milieu de leur longueur; quatre premiers intervalles plus larges que les points, les suivants plus étroits, ridulés en travers; 3° non élevé à la base; deux carènes latérales (sur les 7° et 8° interstries), l'interne un peu plus longue que l'externe. Processus intercoxal lisse d'une longueur de 0,27 mm, sa largeur entre les hanches égale à 0,2 mm. Fossette correspondante du mésosternum plus ou moins trapézoïdale. Métasternum plan sur le disque, subruguleux mais sans gros points, le sillon longitudinal médian étroit, mais nettement creusé et d'égale largeur dans toute sa longueur. Abdomen alutacé sur les flancs, lisse sur une région médiane, limitée de chaque côté sur le premier segment par une carène nette, la zone lisse allant en se rétrécissant sur les arceaux suivants.

♀ : extérieurement semblable au ♂.

Origine : Sumatra.

19. *Grouvellinus frater* (GROUVELLE)

1896. *Microdes frater* A. GROUVELLE, Ann. Mus. Civ. Genova, XVII : 46.

J'ai vu deux spécimens de la collection GROUVELLE, deux ♀♀ dont l'une porte l'étiquette de détermination de GROUVELLE, mais ne peut être le type car elle provient de Palembang et non de Deli comme le note l'auteur dans sa description. La seconde ne porte que l'indication Sumatra.

Pronotum moins long que large à la base (0,49 mm : 0,6 mm), rétréci au sommet (0,41 mm); moitié antérieure avec des points très écartés, la moitié postérieure subruguleuse. Elytres environ deux fois et un tiers plus longs que le pronotum, une fois et demie aussi longs que larges ensemble aux épaules (1,16 mm : 0,76 mm); stries profondes, à points larges, les interstries étroites; 3° non relevé à la base, 6° et 7° très finement, presque imperceptiblement carénés. Processus intercoxal du prosternum à peine plus longs que large (0,27 mm entre les hanches), fortement rebordé, impressionné en arrière. Fossette correspondante du mésosternum de forme plus ou moins trapézoïdale. Métasternum rugueux avec des points larges et forts subcontigus, ridulé transversalement près du sillon longitudinal médian qui est élargi et approfondi en arrière. Abdomen finement ponctué, le premier segment impressionné au bord antérieur dans la partie plane limitée, de chaque côté, par une carène située derrière la hanche postérieure.

Plus convexe que *Gr. tonkinus* (GROUVELLE), le pronotum plus rétréci en avant avec des impressions obliques moins marquées.

Origine : Sumatra.

20. *Grouvellinus amabilis* n. sp.
(fig. 23-24)

♂. — Taille : 2,1 mm. Oblong, environ deux fois et un tiers plus long que large; noir à reflets bronzés.

Tête alutacée avec quelques fins granules largement espacés.

Pronotum un peu moins long que large à la base (0,61 mm : 0,66 mm), côtés subparallèles dans la partie basale jusque vers les deux cinquièmes de la longueur, puis convergents jusqu'aux

angles antérieurs, et par suite sommet rétréci (0,5 mm). Disque convexe ; ponctuation très fine, très serrée sur fond lisse. Carène sublatérale très mince, ondulée, aboutissant, vers les deux cinquièmes à partir de la base, dans une dépression oblique dirigée vers le bord latéral (fig. 24) ; deux points enfoncés devant l'écusson ; des vestiges de soies courtes, d'un jaune flave.

Elytres environ deux fois et deux cinquièmes plus longs que larges ensemble aux épaules (1,45 mm : 0,52 mm), côtés subparallèles jusqu'après le milieu de leur longueur. Points des stries profonds, gros, plus larges que les interstries où sont alignées des soies flaves assez longues, semi-dressées ; deux premiers intervalles ridulés en travers, les autres lisses ; 3^e nettement élevé à la base en carène assez large, s'amincissant progressivement en très fine côte jusqu'au début de la déclivité apicale ; 5^e en côte très fine à la base ; carènes latérales (7^e et 8^e intervalles) partant du calus huméral, mieux marquées en arrière. Sur la partie basale élevée du 3^e intervalle on distingue les points d'insertion de soies disparues.

Prosternum alutacé sur les flancs ; processus intercoxal lisse, déprimé en arrière rebordé, le rebord prolongé en avant jusqu'au bord antérieur long de 0,37 mm, large entre les hanches de 0,22 mm. Fossette correspondante du mésosternum plus ou moins triangulaire. Mésosternum creusé de deux larges fossettes. Métasternum peu déprimé sur le disque, à très grosse ponctuation confluyente ; sillon longitudinal médian large. Abdomen alutacé, sauf sur la partie médiane du premier arceau qui est lisse et limitée, de chaque côté, par une carène traversant le segment.

Edéage (fig. 23). Longueur totale : 560 μ . Lobe médian régulièrement rétréci de la base au sommet ; apophyses basales atteignant le bord proximal de la pièce basale ; paramères (230 μ , au bord externe) garnis au bord externe de longues soies dans la région distale ; pièce basale à peu près de la longueur des paramères.

♀ : inconnue.

Holotype : 1 ♂, « Tonkin » dans la collection GROUVELLE (Muséum de Paris). Préparation de l'édéage n° 16567.1.

J'ai conservé à cette espèce le nom (*in litteris*) qu'elle portait dans la collection GROUVELLE. Par la fine ponctuation serrée du pronotum, elle se rapproche de *Gr. tonkinus* (GROUVELLE), mais elle s'en distingue d'emblée par les carènes sublatérales du pro-

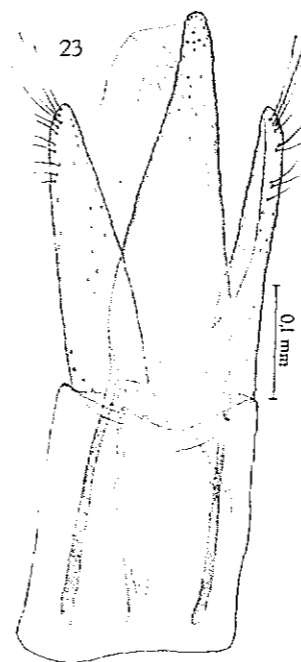


FIG. 23. — *Grouvellinus amabilis* n. sp. : édéage.

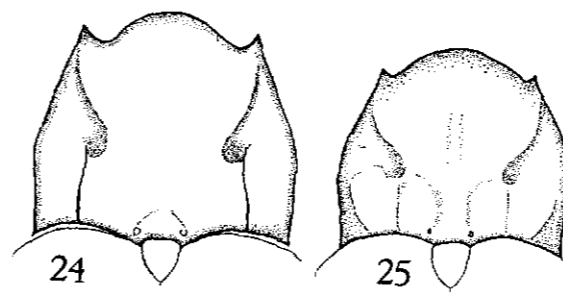


FIG. 24-25. — Pronotum ($\times 50$ environ) de (24) *Grouvellinus amabilis* n. sp. ; (25) *Grouv. setosus* n. sp.

notum, par l'aspect moins lisse des élytres, par la convexité plus accusée de la base du 3^e intervalle.

21. *Grouvellinus setosus* n. sp.
(fig. 25-27)

♂. — Taille : 1,7 mm. Oblong, environ deux fois et un cinquième plus long que large ; noir à reflets bronzés.

Tête alutacée entre les yeux, lisse en avant avec quelques points épars.

Pronotum moins long que large à la base (0,5 mm : 0,6 mm), rétréci au sommet (0,4 mm), de même forme générale que chez *Gr. amabilis* n. sp. Ponctuation très espacée sur fond lisse, sauf toutefois une bande longitudinale médiane qui montre des points très petits et très serrés, notamment devant l'écusson. Carène sublatérale absente, remplacée par un mince sillon rejoignant la dépression oblique (fig. 25) ; deux points enfoncés devant l'écusson ; des vestiges de soies courtes, d'un jaune flave.

Elytres environ deux fois et deux cinquièmes plus longs que le pronotum, environ une fois et demie plus longs que larges ensemble aux épaules (1,2 mm : 0,77 mm) ; subparallèles jusque vers les quatre septièmes de leur longueur. Points des stries profonds, plus larges encore que chez *amabilis* n. sp. notamment ceux des stries 3 à 7 ; interstries très étroites, lisses ; 3^e élargi et relevé à la base, garni à l'extrémité de l'élargissement d'une touffe serrée de soies raides ayant l'apparence d'une petite épine mesurant environ 0,05 mm (cette « épine » n'est pas conservée sur l'élytre droit, mais on y voit distinctement les points d'insertion des soies) ; carènes latérales (7^e et 8^e intervalles) minces partant du calus huméral, l'interne atteignant presque l'apex, l'externe un peu plus courte.

Prosternum finement alutacé sur les flancs ; processus intercoxal lisse, déprimé en arrière, fortement rebordé, le rebord se prolongeant en carène en avant de la hanche jusqu'au bord antérieur, long de 0,28 mm, large de 0,18 mm entre les hanches. Mésosternum creusé de deux larges fossettes. Métasternum à sillon longitudinal médian profond, situé dans une région lisse, fortement déprimée, creusée. Abdomen finement alutacé, sauf sur la partie médiane des deux premiers arceaux qui reste lisse ; cette

région limitée, de chaque côté, sur le premier segment par une carène nette, traversant le segment.

Edéage (fig. 26-27). Longueur totale : 510 μ . Lobe médian à côtés longuement subparallèles, brusquement rétréci au sommet distal ; apophyses basales atteignant le bord proximal de la pièce basale ; paramères (280 μ , au bord externe) garnis dans le tiers distal de longues soies ; pièce basale plus courte (187 μ) que les paramères.

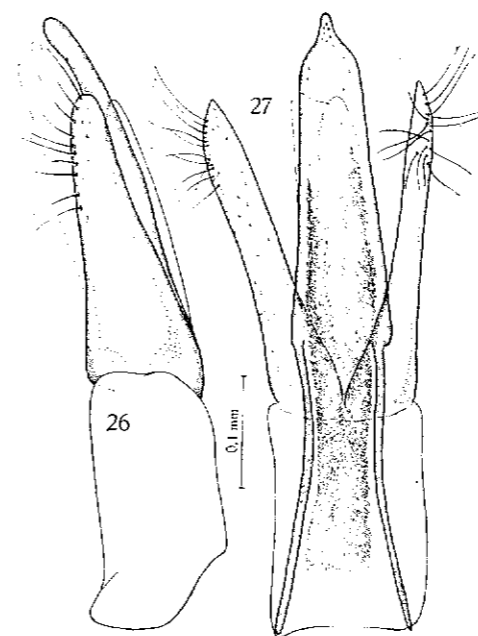


FIG. 26-27. — *Grouvellinus setosus* n. sp. : édéage de profil et de face.

♀ : inconnue.

Holotype : un ♂, « Tonkin » ex collection GROUVELLE (Muséum de Paris) où elle était confondue avec *amabilis*. Préparation de l'édéage n° 16567.2.

Cette espèce se distingue de *amabilis* n. sp. par sa taille plus petite, sa forme proportionnellement moins allongée, par la ponctuation éparsée du pronotum, par la dépression médiane non ponctuée du métasternum, par la forme différente du lobe médian de l'édéage.

22. *Grouvellinus pelacoti* n. sp.
(fig. 28)

Un ♂ provenant du Haut-Tonkin dans la collection GROUVELLE, porte une étiquette de sa main « *Pelacoti* GROUVELLE », sans indication de genre. Il s'agit d'une espèce inédite du genre *Grouvellinus*, très semblable d'ailleurs à *Gr. amabilis* n. sp. par la forme générale et la sculpture de la face dorsale. Les proportions et les différences essentielles sont indiquées ci-après.

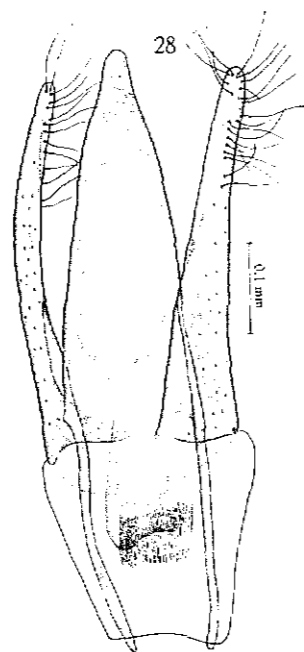


FIG. 28. — *Grouvellinus pelacoti* n. sp. : édéage.

Taille : 2,25 mm. De coloration moins obscure, les soies mieux conservées, notamment sur la base du 3^e intervalle. Pronotum aussi long que large à la base (0,66 mm), rétréci au sommet (0,5 mm).

Elytres environ deux fois et un tiers plus longs que le pronotum, environ une fois et deux tiers plus longs que larges ensemble aux épaules. Processus intercoxal du prosternum et fossette correspondante du mésosternum comme chez *amabilis*. Métasternum

à grosse ponctuation confluyente sauf sur une bande médiane longitudinale complètement lisse, plus large en avant qu'en arrière (0,13 mm : 0,08 mm), avec, dans le fond de la dépression, la marque du sillon. Cette bande n'existe pas chez *amabilis* dont le métasternum est seulement largement et profondément sillonné.

Edéage (fig. 28). Longueur totale : 653 μ . Lobe médian assez régulièrement rétréci de la base au sommet ; apophyses basales atteignant le bord proximal de la pièce basale ; paramères (370 μ au bord externe) arrivant au niveau du lobe médian, garni de longues soies sur le tiers distal ; pièce basale de 230 μ .

♀ : inconnue.

Holotype : 1 ♂, Haut Tonkin. Collection GROUVELLE (Muséum de Paris). Préparation de l'édéage n° 11967.1.

Ne se distingue de *Gr. amabilis* n. sp. que par la bande lisse du métasternum et par la longueur des paramères.

23. *Grouvellinus tonkinus* (GROUVELLE)

1888. *Microdes tonkinus* GROUVELLE, Ann. Soc. ent. Fr. : 409, pl. 8, fig. 12.

J'ai désigné comme lectotype l'une des deux ♀♀ qui se trouvent dans la collection GROUVELLE.

Pronotum moins long que large à la base (0,55 mm : 0,63 mm), rétréci au sommet (0,46 mm). Elytres deux fois et demie plus longs que le pronotum, environ une fois et trois cinquièmes plus longs que larges ensemble aux épaules (1,36 mm : 0,83 mm), avec chacun 7 (et non 6) lignes de points, sans compter celle, beaucoup plus fine, accolée au bord latéral ; 6^e et 7^e intervalles très faiblement carénés, les 2^e et 3^e un peu convexes à la base.

Processus intercoxal du prosternum large de 0,25 mm entre les hanches, d'une longueur de 0,31 mm fortement rebordé, déprimé en arrière. Fossette correspondante du mésosternum de forme plus ou moins trapézoïdale. Métasternum presque lisse au milieu, ridulé en arrière. Abdomen alutacé, sauf sur la partie plane du premier segment (partie limitée de chaque côté, par une carène traversant tout le segment) qui offre des points assez serrés près du bord antérieur.

Je n'ai pas remarqué la « petite épine dirigée dans le sens du tarse » dont serait « armé, au côté interne » selon Grouvelle,

le dernier article des tarses. Il s'agit sans doute du processus bien développé de la face inférieure du dernier article des tarses, sous la base des ongles.

24. *Zaitzeviaria bicolor* (PIC)

1923. *Grouvelleus bicolor* PIC, Mém. exot. ent., 39 : 4.

1968. *Zaitzeviaria fusca* DELÈVE, Ann. Mus. Hist. Nat. Mus. nat. Hung., par Zool., 60 : 178 (fig.).

J'ai vu le type (σ) de cette espèce (collection PIC, Muséum de Paris), ainsi qu'un second exemplaire du sexe σ . Elle appartient au genre *Zaitzeviaria* NOMURA. *Zaitz. fusca* DELÈVE (1968) tombe en synonymie ; je me permettrai toutefois de renvoyer à sa description pour compléter celle, vraiment trop brève, de *Zaitz. bicolor* (PIC).

Espèce très voisine de *Z. atratula* (GROUVELLE) du Yunnan et de *Z. minuscula* (GROUVELLE) de Sumatra. De la première elle se distingue par l'édéage plus étroit, plus petit (437 μ) ; de la seconde, par le sillon médian du pronotum marqué.

Dans le *Zoological Record* LX, 1923 (1925) p. 148, *Grouvelleus bicolor* PIC est placé erronément dans la famille des *Phalacridae*.

25. *Zaitzeviaria minuscula* (GROUVELLE)

1892. *Macronychus minusculus* A. GROUVELLE, Notes Leyd. Mus. : 187.

(fig. 29-30)

J'ai pu examiner quelques exemplaires de cette espèce dans la collection GROUVELLE. Les proportions du σ disséqué sont les suivantes : pronotum à peu de chose près aussi long que large à la base (0,33 mm : 0,36 mm), rétréci au sommet (0,26 mm) ; élytres deux fois et un quart plus longs que le pronotum, environ une fois et quatre cinquièmes plus longs que larges ensemble aux épaules (0,75 mm : 0,41 mm). Pronotum éparsément ponctué, lisse et brillant entre les points, rugueux cependant dans la région des angles antérieurs ; une trace très brève de sillon au centre du

disque. Elytres présentant deux fines carènes granuleuses sur les 7^e et 8^e intervalles. Intervalles discaux bien plus larges que les points des stries ; sur les premiers intervalles, on distingue une ligne de points plus faibles que ceux des stries.

Edéage (fig. 29-30). Longueur totale : 430 μ : pièce distale : 382 μ ; pièce basale : 48 μ .

Très proche de *Z. bicolor* (PIC) du Tonkin, mais le sillon longitudinal médian du pronotum presque inexistant.

Origine : Sumatra.

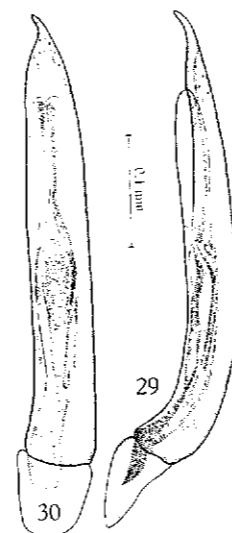


FIG. 29-30. — *Zaitzeviaria minuscula* (GROUVELLE) : édéage de profil et de face.

26. *Zaitzeviaria atratula* (GROUVELLE)

1911. *Microdes atratulus* A. GROUVELLE, Bull. Soc. ent. Fr. : 252. (fig. 31)

GROUVELLE décrit les antennes de cette espèce du Yunnan comme constituées de 11 articles. Les exemplaires que j'ai vus, dont un σ portant l'étiquette de détermination de la main de Grouvelle lui-même (et que j'ai choisi comme lectotype) appartiennent en réalité au genre *Zaitzeviaria* dont les antennes ne comptent que huit articles.

Pronotum à peine plus large à la base que long (0,45 mm : 0,41 mm), rétréci au sommet (0,31 mm); sillon longitudinal médian très mince, abrégé en avant; disque très finement, éparsément ponctué; régions des angles antérieurs et postérieurs subruguleuses. Elytres un peu plus de deux fois plus longs que le pronotum, environ une fois et trois cinquièmes plus longs que larges ensemble aux épaules (0,86 mm : 0,55 mm); intervalles 7

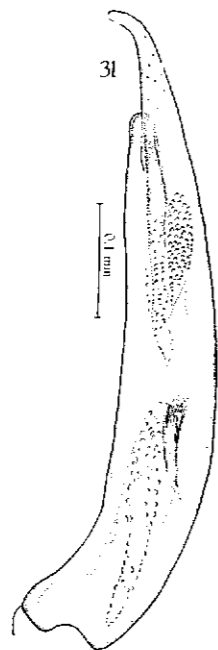


FIG. 31. — *Zaitzeviaria atratula* (GROUVELLE): édéage de profil.

et 8 carénés, la carène du 8^e intervalle semblant constituer le bord latéral lorsque l'insecte est vu de dessus. Processus intercoxal du prosternum rebordé, impressionné au sommet. Métasternum ridulé longitudinalement; sillon longitudinal médian entier, profond, élargi en arrière. Abdomen alutacé, impressionné au bord antérieur du premier segment, entre les carènes situées derrière les hanches postérieures.

Edéage (fig. 31) relativement grand : 560 μ .

Origine : Yunnan.

RESUME

La révision d'un certain nombre d'espèces décrites par GROUVELLE, par PIC ou par REITTER amène les modifications de nomenclature suivantes :

1. *Stenelmis sulcata* GROUVELLE appartient au genre *Leptelmis* SHARP.
2. *Helmis monticola* GROUVELLE, *Stenelmis picta* REITTER, *Stenelmis binervosa* REITTER rentrent dans le genre *Graphelmis* DELÈVE.
3. *Grouvellinus minusculus* (GROUVELLE) et *aeneus* (GROUVELLE) sont des *Zaitzeviaria* NOMURA.
4. *Zaitzeviaria fusca* DELÈVE 1968 tombe en synonymie avec *Zaitzeviaria bicolor* (PIC) 1923 (*Grouvelles*).

Les sept espèces suivantes sont considérées comme nouvelles : *Stenelmis palembangensis* n. sp.; *Graphelmis grouvellei*, *valida* n. spp. de Sumatra.

Graphelmis ambigua n. sp. : *Grouvellinus amabilis*, *setosus*, *pelacoti* n. spp. du Vietnam.