

hairs short; hind-femur ventrally with long hairs and bristles, hind-tibia with a few hairs on the lower inner side, which are as long or slightly longer than the tibial diameter, dorsal side with 2 long posterior and several anterior bristles, submedium antero-ventral bristle long and thick.

Abdomen olive and grey pollinose. A chess-board pattern is not developed, but a dark, ill-defined longitudinal median stripe is detectable and changes in its width with the light incidence. Tergites III and IV each with a pair of long median marginal bristles, tergite V with a row of marginal bristles, but without discals. First genital segment black, without marginal bristles, the second reddish.

Length: 9 mm.

Locality: Maroantsetra, N.E. Madagascar, IX.1959, 1 ♂, J. VADON.

REFERENCES

- ROHDENDORF B.B., 1937. — Fam. Sarcophagidae. Fauna URSS, Insecta: Diptera, vol. 19, n° 1, XV+501 pp.
- ZUMPT F., 1962. — The Calliphoridae of the Madagascan region (Diptera). Part I. Calliphorinae. *Verhandl. naturf. Ges. Basel*, 73, pp. 41-100.
- ZUMPT F., 1964. — The Calliphoridae of the Madagascan region (Diptera). Part II. Miltogramminae and Sarcophaginae. *Verhandl. naturf. Ges. Basel*, 75, pp. 47-77.
- ZUMPT F. and HEINZ H.J., 1950. — Studies on the sexual armature of Diptera II. A contribution to the study of the morphology and homology of the male terminalia of Calliphora and Sarcophaga (Dipt., Calliphoridae). *Ent. mon. Mag.*, 86, pp. 207-216.

CONTRIBUTIONS A L'ETUDE DES COLEOPTERES PSELAPHIDES DE L'AFRIQUE

6. Une espèce inédite constituant un nouveau genre de la tribu des Brachyglutini

par N. LELEUP et M.-J. CELIS

(Musée Royal de l'Afrique Centrale, Tervuren)

Genre *Plectrobythus*, nov.

Genre très remarquable par la diversité des caractères sexuels secondaires des mâles, mais cependant proche de *Baxyris* JEANNEL, dont il diffère par les paramères achètes de l'édéage. Il partage bien ce caractère avec le genre *Speobaxyris* JEANNEL, mais il se sépare nettement de celui-ci par sa morphologie générale.

Caractères sexuels secondaires des mâles portant sur les articles 5, 6 et 7 des antennes, sur tous les tibias et sur les fémurs postérieurs.

Dans le tableau des genres de la tribu des Brachyglutini proposé par JEANNEL (Révision des Psélaphides de l'Afrique Intertropicale, in *Ann. Mus. R. Afr. Centr., Sc. Zool.*, vol. 75, 1959), *Plectrobythus* doit s'insérer après les genres *Baxyris* et *Speobaxyris*, comme suit :

- | | |
|--|---------------------------------|
| 1. Paramères de l'édéage sétifères | Gen. <i>Baxyris</i> JEANNEL |
| — Paramères de l'édéage achètes | 2 |
| 2. Forme allongée ; pattes et antennes longues et grêles, n'offrant aucun caractère sexuel secondaire chez le mâle | Gen. <i>Speobaxyris</i> JEANNEL |
| — Forme trapue ; pattes et antennes plus courtes et plus épaisses ; tibias et antennes modifiés chez le mâle | Gen. <i>Plectrobythus</i> nov. |

1. *Plectrobythus antennatus* n. sp. ; type : Côte-d'Ivoire, Bingerville (Musée Royal de l'Afrique Centrale, Tervuren).

Figures 1 et 2. Long. 1,5 mm. Uniformément brun-marron brillant. Ponctuation presque nulle, obsolète ; pubescence longue et blanchâtre. Tête du mâle, y compris les yeux, moins large que le pronotum et présentant, comme chez les mâles des espèces du genre *Baxyris*, une excavation entre les bourrelets antennaires. Yeux grands et assez saillants, nettement plus longs que les tempes qui sont régulièrement arquées. Antennes robustes et relativement courtes, dépassant de peu la base des élytres ; scape normal ; pédicelle épais, subcylindrique et un peu plus long que large ; article 3 tronconique, un peu plus long que large et sensiblement plus grêle que le pédicelle ; article 4 transverse, tronconique et légèrement asymétrique ; article 5 très transverse et asymétrique ; article 6 très dilaté, subcylindrique et transverse ; article 7 aussi dilaté que le 6, en ovale asymétrique, dorsalement concave et excentriquement implanté sur le 6 ; articles 8 et 9 non dilatés, pratiquement identiques, tous deux courts et cylindriques, aussi longs que larges, le 9 toutefois un peu plus volumineux ; article 10 dilaté, tronconique, aussi large que long ; article 11 ovoïde, grand et acuminé, distalement plus atténué au bord externe. Pronotum un peu plus long que large, à bosses latérales assez saillantes et offrant les grandes fossettes latérales et médiane classiques chez les espèces du genre *Baxyris*. Elytres à deux fossettes basales ne différant guère de celles du genre précité. Abdomen sans particularité, semblable à celui des *Baxyris* ; carénules basales du premier tergite longues, atteignant les $\frac{3}{4}$ de la largeur de ce dernier et séparées par un intervalle équivalant au tiers de la longueur de la base du tergite à l'exclusion des rebords latéraux ; une fossette étroite s'étend entre les deux carénules, le long de la base des élytres. Pattes robustes ; tibias antérieurs munis d'une épine interne prédistale ; tibias médians et postérieurs garnis ventralement et près de leur extrémité apicale d'une grande apophyse sécuriforme, celle des tibias postérieurs étant plus développée ; fémurs postérieurs nettement arqués.

Edéage (fig. 2) petit, peu chitinisé, garni de deux paramères achètes sinués, presque symétriques, disposés en lyre et dont les extrémités distales respectives, fortement amincies, offrent un bord rectiligne. Chez les espèces des genres *Baxyris* et *Speobaxyris*, les

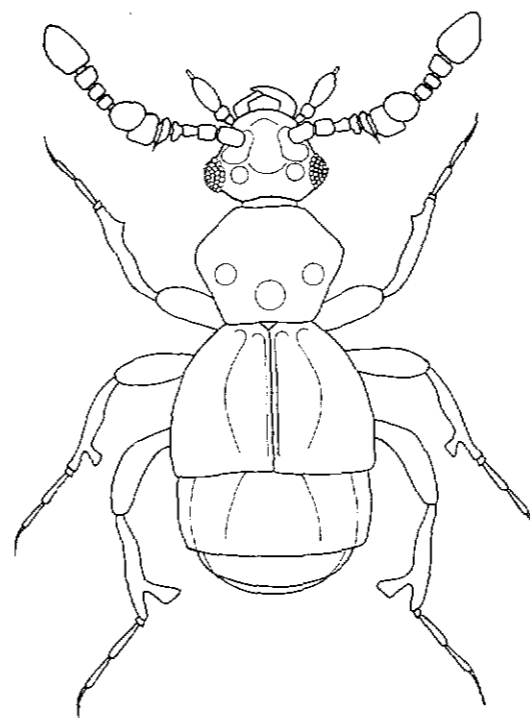


FIG. 1. — *Plectrobythus antennatus*, gen. nov., n. sp., mâle.

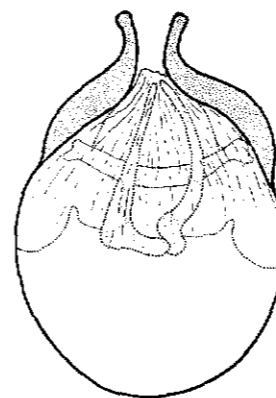


FIG. 2. — Edéage de *Plectrobythus antennatus*.

paramères sont nettement plus larges et montrent souvent des expansions apicales. Capsule basale renfermant deux pièces copulatrici ; celle de gauche coudée à angle droit à la base ; celle de droite arquée vers l'intérieur et s'articulant sur la base de l'autre.

Femelle inconnue.

CÔTE-D'IVOIRE, Bingerville, mai 1964, 2 mâles dont l'holotype (J. Decelle).

STUDI SUI PTEROSTICHINI SUDAMERICANI (Coleoptera Carabidae)

per S.L. STRANEO

I. Sul gen. *Argutoridius* CHAUDOIR

Nel corso dei miei studi sui Pterostichini sudamericani, mi sono trovato nell'impossibilità di identificare molte specie elencate nel catalogo Junk sotto i generi (o sottogeneri) *Argutoridius* ed *Ogmopleura*, oltre ad alcune specie indicate nello stesso catalogo in seguito al sottogenere *Trivammatus*.

Il motivo per cui tali specie non sono identificabili con una certa attendibilità è che le descrizioni originali sono insufficienti od insufficientissime, trattandosi di specie spesso assai affini tra loro. DEJEAN, CHAUDOIR, WATERHOUSE e talvolta anche TSCHITSCHERINE sono gli autori di dette descrizioni, che talvolta si riducono a poche righe, indicanti le differenze rispetto ad altre specie non facilmente identificabili o identificate in modo erroneo. Perciò solo lo studio dei tipi di tutte o quasi tutte le specie è indispensabile per l'esatta identificazione di tutte le specie.

In queste condizioni è facile immaginare con quanto piacere e con quanta riconoscenza io abbia accolto il gentile interessamento a mio favore del Sig. R.D. POPE, Conservatore del British Museum, il quale ottenne il permesso eccezionale di inviarmi in visione i tipi delle specie descritte da R.H. WATERHOUSE, tipi che sono appunto conservati nelle collezioni del British Museum.

In questa prima nota, espongo le mie osservazioni su tali preziosi tipi, riservandomi di farne seguire un'altra, quando avrò potuto studiare anche i tipi di CHAUDOIR e DEJEAN. Solo allora, come ho già accennato, sarà possibile redigere una tabella di determinazione per tutte le specie del gruppo ; ritengo tuttavia che l'identificazione delle specie descritte da WATERHOUSE costituisca il primo e più importante passo avanti.