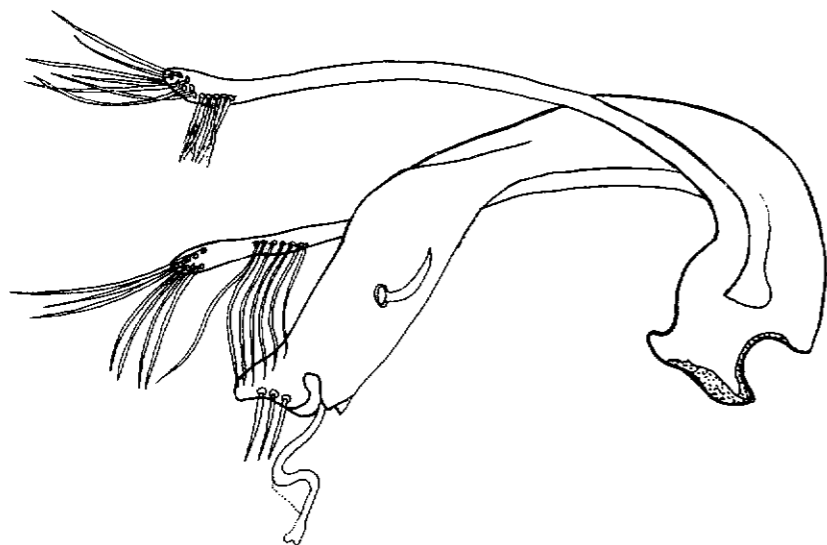


Elytres formant ensemble un ovale allongé, s'élargissant très modérément vers la moitié ; stries élytrales régulières formées de points distincts, plus ou moins rectangulaires ; interstries peu saillantes, s'élevant à peine tout près de l'épaule en une carène peu perceptible. Rebord élytral étroit.

Tibias 1 et 2 sans caractères spécifiques apparents ; tibias 3 sensiblement arqués chez le ♂, mais dépourvus de renflement.



Armature génitale ♂ d'*Hydraena s. str. dryops* n. sp.

Armature génitale ♂ très caractéristique (figure) : pièce basale formant un angle obtus après le milieu et portant de chaque côté une grosse soie recourbée ; l'apex en forme de museau porte trois soies dirigées obliquement vers le bas. Le lobe mobile présente une sorte de trompe en zigzag. Paramères dissymétriques, les soies latérales de l'un étant beaucoup plus longues que chez l'autre.

Long. : 2,2 mm.

Habitat : 2 ♂♂ et 5 ♀♀ de Karystos en Eubée méridionale (Grèce) 17.VIII.1968.

Type : un ♂ dans les collections de l'Institut royal des Sciences naturelles de Belgique.

Institut royal des Sciences naturelles de Belgique.

TROISIEME CONTRIBUTION A LA CONNAISSANCE DES ANTHAXIA (COLEOPTERA BUPRESTIDAE)

par G. HERMAN (Bruxelles)

Anthaxia pochoni nov. sp.

Appartient aux espèces *cratoméroïdes* du genre.

Coloration très caractéristique, nous ne connaissons pas d'autres *Anthaxia* paléarctiques de ce groupe ayant ce genre de coloration.

♂ : d'un bronzé doré sur la tête et le pronotum. Celui-ci orné de deux bandes longitudinales noires bien délimitées. Ecusson vert.

Elytres d'un rouge feu splendide avec la base, la suture et l'apex d'un vert olive séparé de la coloration rouge par une fine zone de transition dorée. Cette bande verte n'est pas très nettement délimitée, n'atteint pas le calus huméral le long de la base, elle a environ 1/3 de la largeur de l'élytre le long de la suture et envahit l'extrême pointe des élytres. Antennes et pattes d'un noir verdâtre. Face inférieure d'un vert clair.

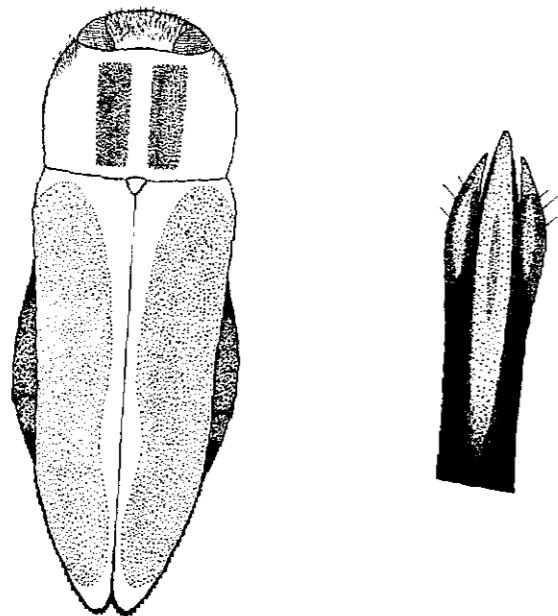
♀ : la coloration dorée de la tête et du pronotum est remplacée par une coloration d'un vert intense. De plus la bande verte élytrale est plus large que chez le mâle, elle s'élargit sur le disque pour former un dessin rappelant celui de *A. lucens* KÜSTER, mais beaucoup moins net. Cette bande est mieux délimitée que chez le mâle, la zone de transition dorée n'existe presque plus.

Long. : 6 à 9 mm. Larg. : 1,9 à 2,7 mm.

Tête de grosseur moyenne, plate, faiblement impressionnée sur le devant, vêtue d'une forte et longue pilosité d'un blanc pur, peu divergente. Aire interoculaire avec les côtés arrondis présentant sa plus grande largeur au milieu ensuite, régulièrement convergents vers le vertex et légèrement vers l'épistome. Epistome fortement émarginé et profondément arqué en pointe. Yeux modérément saillants. Vertex à peu près du 1/3 de la largeur totale de la tête.

Sculpture forte, bien marquée, formée de grandes mailles régulières possédant un petit relief central sur un fond subchagriné.

Antennes peu longues atteignant à peine le milieu du pronotum, dentées à partir du 4^e article, le 1^{er} long, de la longueur du 2^e et du 3^e réunis, le 2^e court et globuleux, le 3^e allongé, très faiblement denté, beaucoup plus long que le 2^e, le 4^e fortement denté, ensuite progressivement élargis jusqu'au 6^e et puis rétrécis jusqu'au dernier qui est tronqué, subconique.



Anthaxia pochoni n. sp. ♂,
à droite extrémité apicale de l'édéage.

Pronotum ayant sa plus grande largeur vers le quart antérieur, un peu plus d'une fois et demie plus large que long. Bord antérieur rebordé, faiblement bisinué, avec les angles antérieurs assez saillants, les côtés arrondis en avant, subdroits et un peu convergents vers l'arrière. Très faiblement rebordé latéralement vers l'angle postérieur. Base faiblement sinuée sur les côtés. Disque légèrement impressionné au milieu et assez fortement dans les angles postérieurs. Sculpture du disque formant des réticulations

assez fortes, régulières au milieu, moins distinctes sur les parties noires, plus accentuées et plus grossières sur les côtés. Pilosité blanche, pratiquement nulle, sauf dans les angles antérieurs où elle est très faible mais visible à un faible grossissement.

Ecusson arrondi, presque semi-circulaire, faiblement bombé, microscopiquement chagriné.

Elytres ayant leur plus grande largeur aux épaules où ils sont légèrement plus larges que la base du pronotum, subparallèles jusqu'au dernier 1/3 où ils sont rétrécis jusqu'aux sommets qui sont largement et isolément arrondis, denticulés sur les bords depuis le dernier 1/3 jusqu'aux sommets. Cette denticulation est bien visible mais pas trop accusée. Elytres découvrant latéralement une certaine partie de l'abdomen au milieu de leur longueur. Calus huméraux assez saillants, base relevée en bourelet derrière lequel se trouve une impression assez forte allant de l'épaule à l'écusson. Disque très faiblement impressionné transversalement vers le 1/3 antérieur. Suture relevée en étroite carène depuis l'apex jusqu'au 1/3 antérieur. Sculpture des élytres grossière, forte, ne formant pas de ride. Pilosité blanche, excessivement courte, pratiquement nulle.

Prosternum subdroit au bord antérieur. Toute la sculpture de la face inférieure est constituée de la même façon que la sculpture des élytres, rude, assez granuleuse, bien marquée, légèrement aplatie par place. Pilosité longue, blanche, assez abondante sur toute la face inférieure.

Dernier sternite visible à bord apical fortement relevé à l'apex, crénelé latéralement, possédant une forte gouttière sur tout son pourtour apical jusqu'à environ un peu plus de la moitié de sa longueur. Terminé en pointe largement arrondie chez la femelle et à extrémité subtruncquée chez le mâle.

♂ : tibias médians très légèrement arqués et faiblement denticulés sur leur tranche apicale interne.

Tibias postérieurs subdroits possédant une denticulation peu importante, mais assez fine et très aiguë au bord interne avant l'apex.

Edéage étroit allongé, peu chitinisé, lobe médian longuement acuminé canaliculé, terminé en pointe peu aiguë. Paramères étroits, non denticulés, sans épine latérale. L'édéage en entier est d'un roux pâle avec la portion des paramères comprises entre le tiers antérieur et la base d'un noir profond.

♀ : méso- et métatibias inermes.

RÉPARTITION : Belouchistan Central, Zarghun, 1.III.1953.
Réc. F. SCHMID.

Holotype ♂, 2 paratypes ♂♂, 1 paratype ♀ in coll. H. POCHON.

Allotype ♀, 1 paratype ♂ in coll. G. HERMAN.

Un paratype ♂ et 1 paratype ♀ in coll. I.R.Sc.N. de Bruxelles.

Institut royal des Sciences naturelles de Belgique.

Imprimé en Belgique

SOCIÉTÉ ROYALE D'ENTOMOLOGIE DE BELGIQUE

Assemblée mensuelle du 5 mars 1969

Présidence de M. E. JANSSENS, *Président*

Correspondance. — M. le Dr Z. KASZAB, Chef du Département de Zoologie du Musée hongrois d'Histoire naturelle nous remercie pour sa récente nomination de Membre d'honneur de notre Société.

Bibliothèque. — *Dons.* — Nous avons reçu des tirés à part de M. P. VANSCHUYTBROECK (1) et du South African Institute for Medical Research (7). Remerciements.

COMMUNICATIONS

1. M. M. DEHOUSE commente le programme de la prochaine session des cours d'apiculture.

2. M. N. LELEUP nous communique que, parmi un très important lot de Psélaphides recueillis au Gabon par M. H. COIFFAIT, se trouve une espèce nouvelle appartenant à un genre inédit dont les mâles ont le dernier article antennaire fortement dilaté. En préparation microscopique, on observe que cet article renferme une glande piriforme volumineuse reliée à un long conduit circonvolué dont la partie distale saille à l'extérieur, à la base du bord interne, sous forme d'un tube rigide se terminant par une corolle de longues soies et renforcé par une bague paraissant devoir jouer le rôle de butée.

Notre Collègue montre les préparations concernées sous microscope. Il nous informe que la description du genre et de l'espèce paraîtra dans nos Bulletin et Annales.