

- PARRY F.J.S., 1864. — Catalog of Lucanoid Coleoptera. *Trans. Ent. Soc.*, London, Vol. II, p. 95.
- SHERBORN C.D. et GRIFFIN F.J., 1934. — *The Annals and Magazine of Natural History*, London, Vol. XIII, pp. 130-134.
- VAN ROON J., 1910. — (In : Junk et Schenkling) *Coleopterorum Catalogus*, Pars 8, Lucanidae, p. 44.
- WEINRICH Erich, 1958. — *Senckenbergiana Biologica*, Frankfurt/Main, Bd. 39, pp. 265-288.

BOMBYLIIDAE (DIPTERA) NOUVEAUX D'AFGHANISTAN

par Frans FRANÇOIS (Bruxelles)

Je dois à l'obligeance de M. le Dr F. KÜHLHORN, de la *Zoologische Sammlung des Bayerischen Staates*, Munich, d'avoir pu étudier une petite collection de *Bombyliidae* d'Asie occidentale, dans laquelle se trouvaient, parmi d'autres espèces intéressantes, les exemplaires faisant l'objet de la présente note. Le récolteur en est M. G. EBERT (1961).

Bombylius maculithorax subsp. *altivolans* n. ♂ (fig. 1)

MATÉRIEL. — Holotype ♂, Afghanistan, Hazaradjat (O. de Kabul), Koh-i-Baba, Shah-tu-Kotal, 4.000 m, 20-21.VI.1961, *Zoologische Sammlung des Bayerischen Staates*, Munich.

REMARQUES. — *Bombylius maculithorax* PARAM. est une espèce typique d'Asie centrale, signalée en URSS (Turkestan, Uzbekistan) et en Chine occidentale. Le présent exemplaire provient d'une région plutôt plus méridionale, à la limite occidentale de l'Hindu-Kush. ENGEL (1934 : 206) considère *maculithorax* comme une sous-espèce (si c'est ainsi qu'il faut interpréter le trait d'union qui joint les deux mots) de *quadrifarius*, mais PARAMONOV (1940 : 356-357) persiste à considérer *maculithorax* comme une espèce valide.

L'exemplaire étudié appartient à un taxon différent de ces deux espèces mais comme il se rapproche plus — selon la description de PARAMONOV — de *maculithorax* il convient d'en faire une sous-espèce de ce dernier.

— Mesonotum avec des poils jaunes virant sur l'olive, vestiture du scutellum orange, ailes incolores avec une légère infuscation à la racine, touffe noire latérale abdominale plus large

(tergites 2 et 3), 3^e article de l'antenne un peu plus large (vue latérale) que les 2 premiers

. *B. maculithorax maculithorax* PARAMONOV

- Mesonotum avec des poils blanc pur, poils du scutellum blancs, soies jaune très pâle ; ailes teintées de jaune à la base et antérieurement, certaines nervures indistinctement bordées de jaune sur leur tiers proximal environ, touffe noire latérale abdominale plus petite (3^e tg.), 3^e article de l'antenne nettement plus large (vue latérale) que les 2 premiers

. *B. maculithorax altivolans* subsp. n.

Il convient d'ajouter que chez *B. maculithorax altivolans* on trouve un éventail de longs poils noirs partant de la base des antennes le long des gènes. PARAMONOV ne mentionne pas cette particularité à propos de son espèce. *Bombylius* trapu, à l'allure d'un *discoideus*. Longueur du corps 11,5 mm, de l'aile 12,9 mm.

***Bombylius nigricolor* sp. n. (fig. 2)**

MATÉRIEL. — Holotype et 1 paratype ♂, Afghanistan oriental, Sarobi, 1.100 m, 14.IV.1961, Zoologische Sammlung des Bayerischen Staates, Munich, et Institut royal des Sciences naturelles de Belgique, Bruxelles.

DESCRIPTION. — 1. *Face, front, occiput*, noirs, avec des poils noirs seulement, occiput sans éventail de poils plus longs, mystax ne dépassant pas l'apex du 2^e article de l'antenne. 2. *Antennes* noires, 3^e article étroit, rectiligne jusqu'au style, long comme 1 ½ fois la somme des 2 premiers (3 : 2). 3. *Proboscis* court pour un *Bombylius*, long comme le tb. III ou un peu plus long, glabre. 4. *Yeux* à facettes plus grandes au niveau antéro-supérieur, séparés (♂) par une distance moindre que la largeur d'un ocelle, sur une longueur un peu inférieure à celle du triangle ocellaire. 5. *Thorax* noir, à vestiture noire sauf sur le mesonotum où les poils dressés, courts et denses sont jaune pâle ; toutes les soies sont noires y compris celles du bord postérieur du scutellum (un des exemplaires y présente quelques soies bicolores, noires à la base, brunes à l'apex). 6. *Ailes* gris brunâtre, infusquées de brun dans les cellules suivantes, C. et Sc., base de R₁ et de R₂₊₃

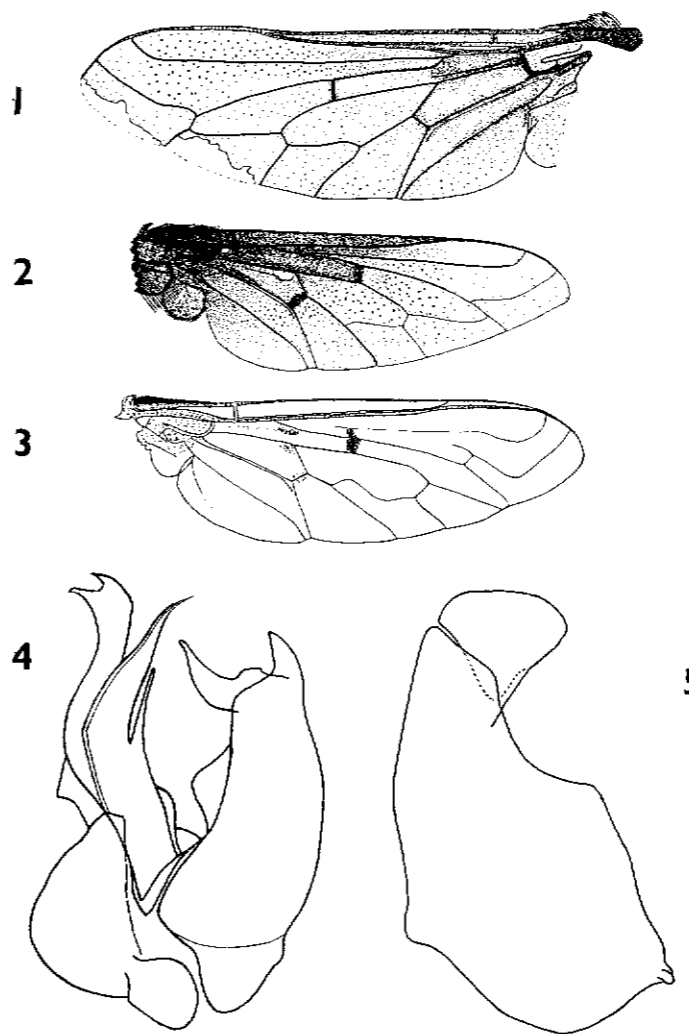


FIG. 1. — *Bombylius maculithorax altivolans*, subsp. n., aile gauche ♂, (type).

FIG. 2. — *Bombylius nigricolor*, sp. n., aile droite ♂, (type).

FIG. 3. — *Spongostylum afghanicola*, sp. n., aile droite ♂, (type).

FIG. 4. — *Idem*, phallosome et gonocoxite, (type).

FIG. 5. — *Idem*, epandrium, (type).

R et M ; les transverses r-m et m-cu bordées de brun plus foncé ; la première située au niveau du milieu de la cellule discale ; peigne alaire moyen, noir ; alula et squama foncées, bordées de poils foncés. 7. *Balanciers*, tige brune, massue noire. 8. *Pattes* noires avec des écailles et des soies noires, griffes mi-jaunes mi-brun foncé ; pulvilles jaunes ; fémurs III en dessous avec une double rangée de soies. 9. *Abdomen* noir, à vestiture exclusivement noire avec un reflet roux sur le disque et l'apex du dorsum et sur tout le ventre, touffes latérales noir pur. 10. *Genitalia* non disséqués. *Habitus*, *Bombylius* de taille plutôt petite (corps 8,2 et 9,6 mm, aile 7,9 et 8,9 mm), entièrement noir, sauf le mesonotum dont la couleur jaune pâle tranche fortement avec le restant du corps, sans taches argentées, infuscation alaire dans le genre de celle de *B. afer*, un peu moins développée.

REMARQUES. — Dans la table dichotomique de PARAMONOV (1940) la présente espèce aboutit à *B. ambustus* et à *B. desertivagus* [p. 351 : 43 (44)]. Elle se distingue comme suit de ces 2 espèces.

- Des poils clairs dans le mystax et sur l'occiput, oranges sur le mesonotum ; ailes étroitement infusquées à la base ; parfois une bande de poils blancs sur le tergite 1 ♂ *B. ambustus* PALLAS ap. WIEDEMANN
- ♂ *B. desertivagus* PARAMONOV
- Des poils noirs sur tout le corps, sauf sur le mesonotum où ils sont jaune pâle ; ailes plus fortement infusquées, un peu moins que chez *B. afer* SCOP. et *pericaustus* LOEW ♂ *B. nigricolor* sp. n.

Spongostylum afghanicola sp. n. (fig. 3, 4, 5)

MATÉRIEL. — Holotype ♂, SO Afghanistan, désert de Margo (Dahti-i-Margo), Cha-i-Anjeer, 600 m, 19-22.V.1961, *Zoologische Sammlung des Bayerischen Staates*, Munich.

DESCRIPTION. — 1. *Face et front*, poils blanc-jaune, écailles blanches, rares poils bruns sur la partie supérieure du front. 2. *Triangle ocellaire* occupant un peu plus du tiers de la largeur interoculaire du vertex (4,5 : 13). 3. *Antennes*, brisées. 4. *Occiput*

avec des écailles blanc pur. 5. *Thorax* entièrement couvert d'écailles blanches et de longs poils blancs, sauf sur le disque du mesonotum où il y a de courts poils noirs dressés ; soies thoraciques préalaires longues et fortes, noires, les autres jaune pâle ; rares soies noires aussi sur le bord postérieur du scutellum. 6. *Ailes* (fig. 3), hyalines, vitreuses, cellule C incolore, jaunie en-deça de h ; à part les taches habituelles (prédiscoïdale et sur la base de R_{3+4} une petite tache commune couvrant l'origine de R_{2+3} et r-m, une tache petite indistincte sur m-cu. 7. *Balancier* brun-jaune, avec une tache brune sur la massue. 8. *Plumula* blanche. 9. *Pattes* manquent entièrement. 10. *Abdomen* noir, avec les tg. 4 à 7 bordés de brun à l'arrière ; nombreuses soies plutôt courtes, noires sur la marge postérieure des tergites ; dorsum avec de petites écailles blanches à blanc jaune et avec, à la limite des tergites, des rangées de grandes écailles blanc de neige ; latéralement de longs et abondants poils blancs et des soies blanches, interrompus par 2 petites touffes brunes, l'une le long du tg. 2, l'autre du tg. 4. 11. *Sternites* brun noir bordés de brun rouge postérieurement ; écailles et poils blancs. 12. *Genitalia* ♂, voir figures 4 et 5. 13. *Habitus*, taille du corps 9,6 mm, aile 9,7 mm, tégument noir mat, vestiture abondante, blanche, abdomen ovale allongé.

REMARQUES. — A défaut d'antennes cette espèce révèle son genre par les genitalia typiques. La forme de l'épiphallus la rapproche de *S. dubium* ZAITZEV et de *S. kozlovi* PARAMONOV, mais les en distingue aussi (v. ZAITZEV, 1961 : 417, fig. 9-12, 423, fig. 24-27). Vu l'absence d'antennes et de pattes sur l'unique exemplaire dont je dispose et qui est par ailleurs en fort bon état, je ne puis le placer avec certitude dans un des groupes de PARAMONOV (1957 : 126-128) mais il doit être rattaché soit au groupe *stackelbergi*, soit au groupe *isis*. Il pourrait s'agir de *S. turkmenicola* PARAM. malgré les poils clairs sur le front, les taches de l'aile, la présence de 2 touffes foncées le long de l'abdomen, la vestiture blanc de neige. La révision de PARAMONOV n'est malheureusement accompagnée d'aucune figure. Les genitalia permettront de conclure.

Institut royal des Sciences naturelles de Belgique.