

et moins large sur les derniers segments, ponctuation fine et écartée à peu près comme celle du pronotum, un peu ruguleuse mais beaucoup plus rare sur les derniers segments ; pubescence de même force qu'aux élytres mais plus longue et plus dressée.

♂ : élytres avec courte mais très nette protubérance longitudinale juxtasaturale postscutellaire, 5^e tergite découvert avec 2 nettes carinules longitudinales tranchantes, subparallèles puis légèrement divergentes, bord postérieur du 6^e tergite découvert en large arc avec 2 très faibles sinuosités médianes.

Longueur : 2,6 mm.

H o l o t y p e : ♂ : Anatolie occidentale : Abant Dagh, 1.450 m, sous des mousses au pied d'un hêtre, dans les forêts longeant la route de Bolu, V.1967 (G. FAGEL) in coll. auct.

Malgré toutes les recherches effectuées parmi les mousses de ces forêts aucun autre exemplaire fut trouvé.

Le sous-genre *Ditroposipalia* n'était pas encore connu d'Anatolie. Par contre, il en existe plusieurs espèces dans la chaîne caucasienne.

NOTODONTIDAE AFRICAINS NOUVEAUX (LEPIDOPTERA)

VIII

par S.G. KIRIAKOFF (Gand)

Cette huitième note contient les descriptions d'un nouveau genre, de treize nouvelles espèces et de deux nouvelles sous-espèces de Notodontidae trouvés dans un envoi aimablement fait par le D^r E. PINHEY du National Museum of Rhodesia. Tous les holotypes et les paratypes se trouvent dans les collections de cette dernière institution.

Psalisodes dimorpha spec. nov. (fig. 1)

Holotype, mâle : Palpes brun pâle ; antennes brun jaunâtre clair ; tête et collier jaunâtres ; thorax gris brun ; tégulae roux pâle ; dessous du thorax et pattes gris brun pâle ; abdomen brun jaunâtre. Ailes antérieures gris roussâtre ; tiers basal de la région costale, y compris les deux tiers proximaux de la cellule, roux pâle, limité distalement à la côte par une tache carrée noire ; lignes indistinctes ; côte tachetée de gris brun plus foncé ; une vague ombre postmédiane plus foncée ; nervures tachetées de foncé ; ligne terminale composée de points noirs ; franges gris brun. Ailes postérieures blanchâtres ; côte et termen teintés de roux pâle ; nervures tachetées de plus foncé ; ligne terminale brune ; franges blanchâtres. Longueur de l'aile antérieure 14 mm.

Armure génitale mâle : Uncus petit, comprimé, crochu ; gnathi fusionnées, élargies en spatule terminalement. Neuvième tergite large ; tégumen étroit ; valve étirée en lobe costalement ; sacculus terminé par un processus long et grêle, portant à l'extrémité des soies. Edéage long comme toute l'armure, robuste, arqué dans le tiers basal ; extrémité distale étirée en bec ; fulture non développée. Sacculus court, arrondi. Plaque sternale du 8^e urite allongée

et étroite, étirée aux angles proximaux en deux processus divergents longs et grêles, et aux angles distaux en de processus gammés, dentelés au bord inférieur.

Paratype, mâle : L'espèce semble présenter deux types de coloration. Le paratype a les tégulae d'un gris pâle ; les ailes antérieures fondamentalement d'un gris teinté de brun d'ombre ; la base d'un gris plus pâle et plus pur ; une ombre apicale gris pâle s'étendant obliquement vers la base de l'intervalle III. Taille comme chez l'holotype. Il n'y a pas de différences dans les génitalia.

Holotype, mâle : Chiluva Hills, Afrique Orientale Portugaise, X.1963 ; *paratype*, mâle : Chirunda Bridge, Zambezi R., Rhodésie, 4.XI.1965.

L'armure génitale mâle de la nouvelle espèce diffère comme suit de celle trouvée chez l'espèce type du genre, *Ps. atrifasciata* HAMPSON : Gnathi élargies distalement ; lobe basal de la valve beaucoup plus large ; édéage étiré en bec distalement et arqué dans le tiers basal ; 8^e sternite abdominal portant des processus aux angles distaux.

***Stenostaura ophthalmica* spec. nov. (fig. 2)**

Holotype, mâle : Tête, collier et thorax au-dessus brun châtain ; extrémités des tégulae grises ; dessous du thorax et pattes blanchâtre ; pattes striées de brun ; abdomen gris brun. Ailes antérieures d'un blanc crémeux à la base, cette teinte s'étendant jusqu'à la ligne intérieure, laquelle est double dans l'aire dorsale et angulée en dehors dans le pli submédian ; une grosse tache gris noirâtre sous la cellule ; reste de l'aile roux pâle dans l'aire médiane, et gris brun dans le tiers distal : côte largement brun châtain ; nervures tachetées de foncé ; ligne subterminale peu nette, pâle ; franges blanchâtres, terminées de gris brun. Ailes postérieures blanc brunâtre ; aire terminale rembrunie ; ligne terminale brune ; franges comme aux ailes antérieures. Longueur de l'aile antérieure 11 mm.

Armure génitale mâle : Uncus étroit, étiré au sommet en un processus grêle et courbé, et en avant en un autre processus pareil mais plus long ; un processus grêle et poilu basiventral ; gnathi absentes (il est peu probable que le processus basiventral soit le

résultat de la fusion des gnathi). Tégumen s'élargissant proximale-ment. Valve en lobe allongé. Edéage un peu plus long que la valve, très robuste, presque elliptique, avec une bordure terminale renforcée, mais sans processus en dent ; fulture inférieure large, en demi-cercle. Saccus pratiquement inexistant, mais les extrémités proximales des vincula fortement élargies. Sclérites du 8^e urite non différenciés.

Holotype, mâle : Lomié, Cameroun, 7.IX.1962 (Oxford University Expedition) ; *paratype*, mâle : *ibid.*, 5.IX.1962.

L'armure génitale mâle ne diffère que peu de celle de l'espèce type du genre, *St. impedita* (WALKER). Les « cornes » de l'uncus sont plus grêles et plus arquées chez cette dernière, et le processus basal manque. De plus, l'édéage porte, chez *St. impedita*, une grosse épine crochue terminale.

***Eurystauridia iphis* spec. nov. (fig. 3)**

Holotype, mâle : Palpes, tête et collier couleur chamois ; dessus des palpes, sauf le dernier article, brun foncé ; antennes gris brun ; reste du corps et pattes gris brun ; tarsi cerclés de pâle et de foncé. Tiers basal des ailes antérieures, sauf l'extrême base, gris brun foncé ; reste, y compris une large bande costale, ocreux pâle teinté de gris brun dans l'aire subterminale, et de roux dans le tiers costal ; marque des discocellulaires large, gris brun, avec une ligne pâle et le bord distal en lunule ; ligne extérieure composée de points foncés suivis d'une ligne pâle ; aire terminale gris brun portant une rangée peu distincte de taches brunes bordées en partie de pâle ; franges tachetées de blanchâtre et de brun. Ailes postérieures brun gris pâle, devenant plus foncé vers le termen ; franges pâles, très faiblement marquées de brun. Longueur de l'aile antérieure 12,5 mm.

Armure génitale mâle : Uncus court, bilobé ; gnathi courtes, recourbées. Tégumen étroit. Valve large à la base, ensuite allongée et rétrécie ; peu après la base, un processus en longue et grêle griffe. Edéage long comme toute la structure, grêle, arqué ; fulture inférieure peu développée. Saccus en demi-ovale. Plaque sternale du 8^e urite en écusson, à angles distaux légèrement étirés et pointus ; plaque tergale du même urite échancrée proximale-ment et portant distalement deux lobes.

Holotype, mâle : Chiluva Hills, Afrique Orientale Portugaise, X.1963 ; *paratype*, mâle : *ibid.*, 2.XI.1963.

Diffère de *Eur. olivacea* (GAEDE) par l'absence de blanc aux ailes antérieures et par sa coloration générale plus pâle, sans aire foncée basale s'étendant jusqu'à la racine de l'aile. L'armure génitale mâle diffère de celles trouvées chez les autres espèces du genre par la présence du long et grêle processus de la valve.

Platystaura glis spec. nov. (fig. 4)

Holotype, mâle : Palpes noirâtres ; antennes jaunâtres ; tête et thorax au-dessus gris foncé ; dessous du thorax et pattes gris pâle ; abdomen gris jaunâtre. Ailes antérieures grises ; nervures noirâtres, tachetées de pâle ; ligne intérieure pâle, large, courbée en-dehors ; une bande subterminale peu distincte, pâle, grisâtre, parallèle au termen, mais courbée en-dehors dans l'intervalle III ; une rangée terminale de points noirs ; franges grises, tachées et terminées de blanchâtre. Ailes postérieures blanches ; côte teintée de brunâtre ; nervures et ligne terminale brunes ; franges légèrement tachetées de brunâtre. Longueur de l'aile antérieure 12,5 mm.

Armure génitale mâle : Uncus court, assez large, terminé en deux lobes poilus rappelant les papilles anales des structures génitales femelles ; région médiane plus ou moins membraneuse ; gnathi absentes. Tégumen étroit, portant terminalement un petit lobe de chaque côté. Valve très étroite, en ruban, arrondie terminalement, à base à peine élargie. Edéage long comme toute la structure, extrêmement robuste, déprimé ; vésica armée de longs cornuti en épine ; fulture inférieure non développée. Saccus court, triangulaire. Plaque sternale du 8^e urite plus large distalement, terminée en deux lobes dentelés en scie ; processus proximaux grêles, un peu convergents.

Holotype, mâle : Limpopo R., 10 milles à l'Est de la riv. Shashi, Rhodésie du Sud, 8-12.V.1967. *Paratypes*, mâles : Malabuka, Rhodésie du Nord, X.1960, et Doddiobura Ranch, 30 milles au Sud-Ouest de Nicholson, Rhodésie, 6.III.1967.

Voisine de *Pl. murina* KIRIAKOFF, dont la nouvelle espèce diffère par l'absence de lignes transversales aux ailes antérieures, sauf une bande pâle subterminale. Valve fortement renflée à la base chez

Pl. murina, et terminée en deux pointes ; l'édéage ne porte, chez cette dernière espèce, aucun cornutus ; enfin, les lobes terminaux du 8^e sternite sont, chez *Pl. murina*, plus longs que les processus proximaux, et non denticulés en scie.

Genre **ULINODES** gen. nov.

Diagnose : Palpes courts, porrigés ; antennes des deux sexes bipectinées sur la moitié de leur longueur. Pilosité des pattes courte ; tibias postérieurs avec deux paires d'éperons. Ailes antérieures modérément larges ; côte faiblement arquée ; apex arrondi ; termen oblique de la nervure 4 au tornus lequel est très obtus ; dorsum arqué à la base, ensuite droit. Nervation : aux ailes antérieures, nervure 2 partant des $\frac{3}{4}$ de la cellule ; 3 et 4 bien séparées ; 5 partant du milieu des discocellulaires ; une aréole est présente, courte et étroite ; 6 partant du milieu de l'aréole ; 7+(8+9) et 10 partant de l'extrémité de l'aréole. Aux ailes postérieures, nervure 2 partant des $\frac{2}{3}$ de la cellule ; 3 et 4 rapprochées ; 5 partant du milieu des discocellulaires ; 6 et 7 tigees sur presque la moitié ; 8 rapprochée de la cellule à un point vers son milieu.

Armure génitale mâle : Uncus semi-circulaire à base rétrécie et à petite échancrure au milieu du bord distal ; gnathi recourbées en faucille, grêles. Tégumen étroit. Valve allongée, avec une légère carène longitudinale dans la partie basale de la valvule. Edéage très légèrement plus court que la valve, assez robuste, courbé après le milieu, élargi en palette distalement, bifide proximement ; fulture inférieure en losange. Saccus court, oblique dans la direction ventrale. Plaque sternale du 8^e urite un peu élargie distalement, échancrée au bord proximal et portant subterminalement deux fossettes parallèles.

Type du genre : *Ulinodes costalis* spec. nov.

Ce nouveau genre est très voisin du genre *Atrasana* WALKER, dont il n'est sans doute qu'un développement. Il s'en distingue par la présence d'une aréole aux ailes antérieures et par quelques détails de l'armure génitale mâle : uncus de forme semi-circulaire et non en fer de lance, gnathi relativement bien plus grêles et moins bien développées etc.

Ulinodes costalis spec. nov. (fig. 5)

Holotype, mâle : Palpes brun d'ombre ; tige des antennes blanchâtre ; pectinations brun jaunâtre ; tête brun foncé ; reste du corps gris brun pâle au-dessus ; pectus et pattes antérieures brun foncé ; reste du dessous blanc brunâtre ; pattes striées de brun ; tarsi cerclés de blanchâtre et de brun foncé. Ailes antérieures brun pâle ; ligne intérieure représentée par deux points noirs, un à la côte et un juste sous la cellule ; une grosse tache carrée brun foncé, occupant le tiers médian de la côte et suivie par des taches costales pâles et noirâtres ; marque des discocellulaires fine, brune ; ligne extérieure courbée en dehors, composée de points noirs nervuraux ; une double rangée de taches subterminales en forme de flèche ; nervures noirâtres dans le champ terminal ; ligne terminale composée de points noirs ; franges gris brun. Ailes postérieures blanc sale ; les deux tiers distaux teintés de gris brun, avec une faible ligne discale pâle ; points terminaux comme aux ailes antérieures ; franges plus pâles. Longueur de l'aile antérieure 15 mm.

Armure génitale mâle : voir ci-dessus.

Allotype, femelle : semblable au mâle, mais légèrement plus grande (longueur de l'aile antérieure 16 mm).

Holotype, mâle, et *allotype*, femelle : Chiluva Hills, Afrique Orientale Portugaise, 2.XI.1963.

Xanthodonta xanthippa spec. nov. (fig. 6)

Holotype, mâle : Tête et thorax gris ; bases des tégulae nettement plus foncées ; palpes gris ; antennes chamois pâle ; dessous et pattes blanc crémeux ; face interne des pattes striée de brun ; abdomen gris chamois. Ailes antérieures blanches, finement pointillées de noirâtre ; une ombre triangulaire grise dans la moitié distale, dans les intervalles IV et V ; une ombre pareille au dorsum, s'élargissant distalement et atteignant la nervure 3 ; ligne extérieure oblique, composée de points noirs ; une rangée terminale de points noirs ; franges et ailes postérieures blanches. Longueur de l'aile antérieure 14,5 mm.

Armure génitale mâle : Uncus court et large, à extrémité plus ou moins arrondie et recourbée ; gnathii à base très large, mais se

rétrécissant vite et terminées en sabot. Tégumen relativement large. Valve en ovale allongé ; base portant un processus plus long que la valve, grêle, un peu élargi et denticulé à l'extrémité. Édéage long à peu près comme le processus de la valve, assez robuste proximatement, d'abord droit, puis courbé en S ; anellus complet ; fulture supérieure subcarrée. Saccus court, triangulaire. Sclérite du 8^e urite non différenciés.

Holotype, mâle, et *paratype*, mâle : Frontière Rhodésie du Nord-Nyasaland, Nyika plateau, 6.000'-6.500', 19-24.XI.1962.

L'armure génitale mâle diffère comme suit de celle trouvée chez *X. debilis* GAEDE : Valve simple, sans procesus au bord du sacculus, et à processus basal une fois aussi long que chez *X. debilis* ; édéage bien plus fortement tordu.

Desmeocraera analis ankolea subsp. nov.

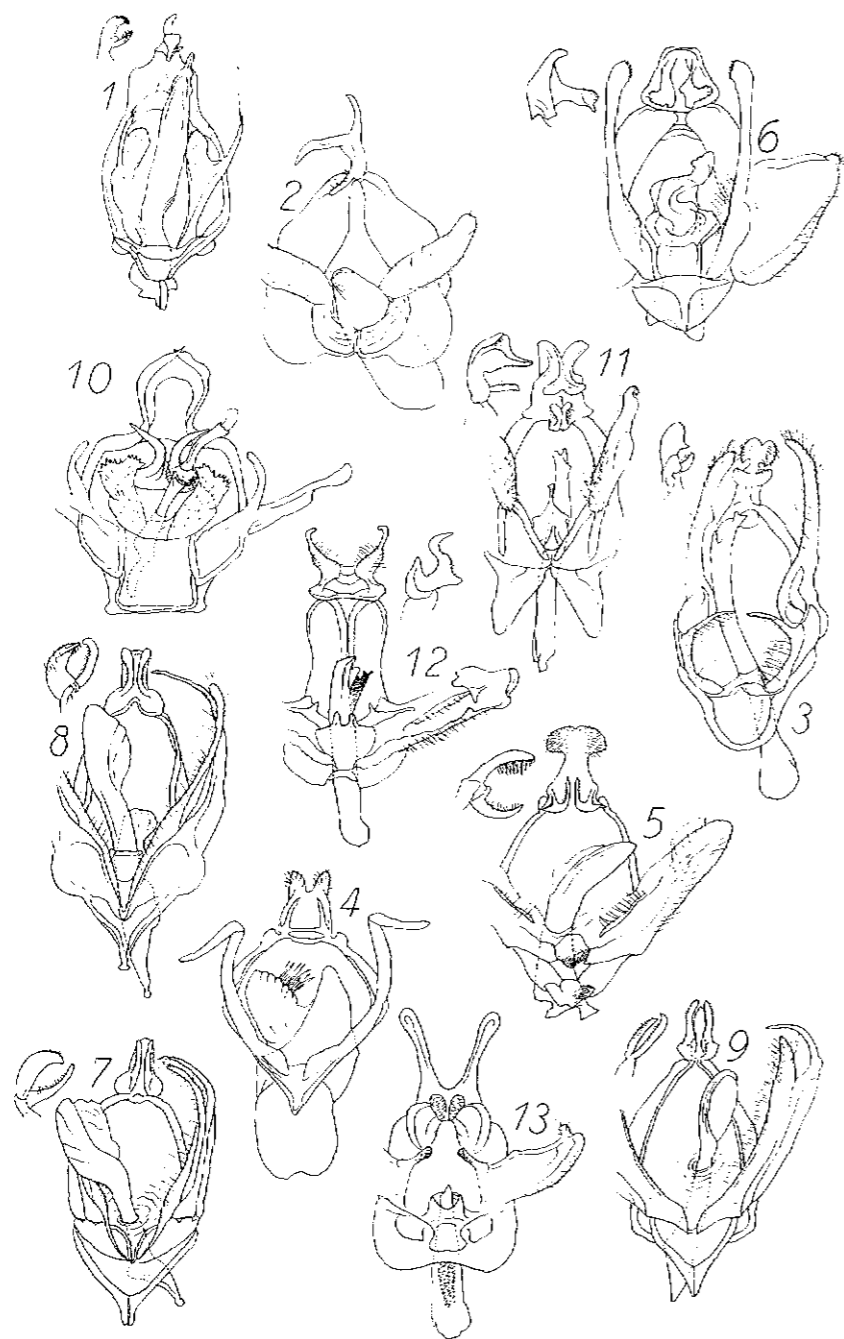
Holotype, mâle : Diffère comme suit de la race nominative *D. analis analis* KIRIAKOFF : Ailes antérieures d'un vert foncé assez uniforme, avec une légère teinte bleuâtre dans le champ entre les lignes intérieure et extérieure ; des points bleu pâle se remarquent à la côte, au bord proximal de la ligne intérieure, au bord distal de la ligne subbasale, et (2) dans le pli submédian, près du bord proximal de la ligne intérieure. Taille légèrement plus petite : longueur de l'aile antérieure 15 mm. Les génitalia de cette forme et ceux de la forme suivante n'offrent aucune différence avec les structures trouvées chez la race nominative du Katanga.

Holotype, mâle : Kalinzu forest, Ankole, Uganda, XI.1961 (R. H. Carcasson).

Desmeocraera analis strigata subsp. nov.

Holotype, mâle : Diffère comme suit des autres formes de *D. analis* KIRIAKOFF : Teinte fondamentale des ailes antérieures nettement plus grisâtre ; ligne intérieure nette, double ; un trait longitudinal noir dans le pli submédian, allant de la ligne intérieure à la rangée subterminale de lunules. Ailes postérieures blanchâtres, teintées de brun. Dimensions comme chez la forme précédente.

Holotype, mâle : Vumba mts., Umtali, Rhodésie du Sud, I-II.1960. Cette forme se distingue nettement par le trait noir



occupant une grande partie du pli submédian. Elle est rapportée ici à *D. analis* en raison de son armure génitale qui ne présente pas de différences avec celle de *D. analis*.

***Desmeocraera oliva* spec. nov. (fig. 7)**

Holotype, mâle : Palpes, antennes et front brun chocolat ; dernier article des palpes fauve ; premier article des antennes, grosse touffe entre les antennes, patagia, tégulae et dessus du thorax, vert pâle ; patagia tachetées de noir ; dessous du thorax et pattes brun fauve pâle ; pattes antérieures brunes à la face interne ; pilosité des pattes longue ; abdomen fauve brunâtre ; touffe anale verte. Ailes antérieures d'un vert plutôt terne ; ligne subbasale noire, débutant par une lunule costale, ensuite presque droite, précédée à la côte de deux lignes noires, et dans le pli submédian d'une tache arrondie noire ; elle est double sous la cellule, remplie de blanchâtre ; champ médian irrégulièrement varié de pâle ; taches dites typiques lisérées de blanchâtre ; ligne extérieure double, son élément proximal composé de petites lunules, courbé en-dedans de la nervure 4 au dorsum ; son élément distal composé de taches triangulaires noires dans les intervalles III, VI et VII, surmontées de blanchâtre, et de taches semblables mais plus petites dans les autres intervalles ; taches des intervalles IV et V placées plus proximale-ment ; ligne subterminale composée de lunules, non interrompue ; nervures noires dans le champ terminal ; franges brun verdâtre foncé, tachées de vert clair. Ailes postérieures d'un brun clair fauve, teinté de fauve dans le tiers anal ; côte barrée de brun et de vert ; franges d'un brun plus foncé, tachées de jaunâtre. Dessous des ailes antérieures gris brun roussâtre, des ailes postérieures

LEGENDE DE LA FIGURE

Armure génitale mâle : 1. *Psalisodes dimorpha* spec. nov. ; 2. *Stenostaura ophthalmica* spec. nov. ; 3. *Eurystauridia iphis* spec. nov. ; 4. *Platystaura glis* spec. nov. ; 5. *Ulinodes costalis* gen. nov. spec. nov. ; 6. *Xanthodonta xanthippa* spec. nov. ; 7. *Desmeocraera oliva* spec. nov. ; 8. *D. luteosticta* spec. nov. ; 9. *D. jucunda* spec. nov. ; 10. *Crestonica pinheyi* spec. nov. ; 11. *Odontoperas gypsitesa* spec. nov. ; 12. *Janthinisca rosita* spec. nov. ; 13. *Scalmicauda corinna* spec. nov.

fauve pâle avec un nuage brunâtre allant des discocellulaires à la côte. Longueur de l'aile antérieure 15 mm.

Armure génitale mâle : Uncus assez large, courbé, arrondi distalement ; gnathi légèrement plus longues que l'uncus, plutôt grêles. Tégumen très étroit. Valve bifide, à éléments étroits et de longueur presque égale. Edéage long comme la valve, grêle et arqué proximement, fortement élargi en ovale distalement ; fultures membraneuses. Saccus triangulaire, un peu étiré au milieu.

Holotype, mâle : Kalinzu forest, Ankole, Uganda, XI.1961 (R.H. Carcasson).

Se rapproche de *D. olivina* KIRIAKOFF et appartient au même groupe (le VI^e). Elle est cependant d'un vert beaucoup plus foncé, et l'armure génitale offre quelques différences : les gnathi sont beaucoup plus robustes chez *D. olivina*, l'élément membraneux de la valve est bien plus court chez cette dernière espèce ; enfin, la section distale de l'édéage est différente, plus étroite et plus étirée. D'un autre côté, la plaque sternale du 8^e urite est pareille chez les deux espèces.

Un exemplaire des montagnes Vumba, Umtali, Rhodésie du Sud, II.1963, ne diffère que très peu de la forme décrite ci-dessus, et ses armures génitales sont également pareilles. Etant donné la grande distance (près de 2.000 km) entre les localités citées, il paraît plus prudent de ne point considérer l'exemplaire d'Umtali comme un paratype, cela en attendant que la répartition de *D. oliva* soit mieux connue.

***Desmeocraera luteosticta* spec. nov. (fig. 8)**

Holotype, mâle : Palpes orangé clair à dessus brun ; antennes roux clair, y compris la touffe basale ; tête couleur chamois mêlé de vert ; dessus du thorax vert clair ; patagia avec une barre subterminale brun foncé ; prothorax brun ; dessous et pattes chamois brunâtre ; pattes antérieures striées de brun ; tarsi cerclés de clair et de foncé ; forte touffe à la base de l'abdomen chamois brunâtre, mais brun foncé mêlé de vert dans sa portion médiane ; abdomen brun chamois. Ailes antérieures vert clair, un peu plus foncé et teinté d'olivâtre distalement ; ligne subbasale double, oblique ; ligne intérieure composée de lunules, angulée en dedans sur la médiane, précédée sous la cellule d'une tache orangée ; côte

barrée de noir ; taches typiques peu distinctes, blanchâtres, avec des écailles orangées ; tache subcellulaire arrondie ; ligne extérieure quadruple, comprenant une rangée proximale de lunules, suivies de taches orangées à bordure distale noire, sauf aux taches des intervalles II et III, et une rangée distale composée de taches sagittiformes noires, lisérées distalement de blanc verdâtre ; tache de l'intervalle III très grande, elliptique, et sans liséré clair ; ligne subterminale fine, irrégulière ; franges vertes à taches noirâtres et extrémité blanchâtre. Ailes postérieures brun d'ombre chamois, teinté d'orangé vers le tornus ; côte barrée de blanc verdâtre et de noir ; ligne terminale brun foncé ; franges couleur crème, tachées de brun dans les deux tiers basaux. Longueur de l'aile antérieure 17 mm.

Armure génitale mâle : Uncus court, étroit à la base, ensuite un peu élargi, à bord distal légèrement convexe ; gnathi légèrement plus longues que l'uncus, robustes, bien arquées. Tégumen assez large, mais fortement rétréci distalement. Élément costal de la valve très grêle ; élément ventral large et robuste à la base, à crochet terminal long et effilé. Edéage un peu plus long que la valve, robuste, à partie distale élargie en coquille ; fulture inférieure en coupe ; fulture supérieure étirée en lobe. Saccus triangulaire, terminé par un petit bouton. Plaque sternale du 8^e urite à bord distal faiblement bilobé.

Holotype, mâle : Vumba Mts., Umtali, Rhodésie du Sud, II.1961.

Cette espèce appartient au groupe VI et se rapproche le plus de *D. roseoviridis* KIRIAKOFF. Elle en diffère par sa coloration d'un vert bien plus franc et par l'absence de teintes rosées. L'armure génitale est également très voisine de celle de l'espèce nommée, mais l'édéage est, chez cette dernière, relativement plus court et à partie terminale bien plus large ; la fulture supérieure est non étirée en lobe, et le saccus se termine en pointe obtuse.

***Desmeocraera jucunda* spec. nov. (fig. 9)**

Holotype, mâle : Palpes brun foncé, plus pâles à l'extrémité et à la face interne ; antennes brunes, mais à premier article chamois pâle ; front de cette dernière couleur, brun noir latéralement ; forte touffe céphalique, collier, tégulae et dessus du thorax d'un

vert turquoise clair ; collier, prothorax, mésothorax et tégulae barrés de noir ; dessous du thorax chamois brunâtre ; pattes plus roussâtres ; face interne des pattes antérieures brun foncé ; tarsi cerclés de chamois et de brun foncé ; touffe à la base de l'abdomen et touffe anale vert turquoise clair ; reste de l'abdomen chamois pâle. Ailes antérieures à couleur fondamentale vert turquoise clair ; dorsum chamois pâle brunâtre à la base ; ligne intérieure noire, angulée en dedans sur la médiane et en dehors en-dessous de la médiane, avec un point noir de l'angle ; deux points noirs à la base, un à la côte et un vers le milieu de la base ; ligne intérieure assez proximale, débutant par un point costal et allant obliquement au tiers du dorsum, composée de courtes lignes et de points ; espace entre les lignes subbasale et intérieure brun clair ; marques typiques brun clair, lisérées de blanchâtre ; marques cellulaire et discocellulaire se touchant, et chacune avec un centre noir ; champ entre les lignes intérieure et extérieure pointillé de noir ; ligne extérieure complexe, triple pour la plus grande partie, débutant subapicalement par des points noirs et par deux taches brun foncé dans les intervalles VI et VII, lisérées proximale de noir ; dans les intervalles IV et V, on voit une succession de deux rangées de lunules noires et trois brunâtres, avec un peu de blanc entre et au-delà des rangées ; le tout placé bien plus proximale que les marques des intervalles III, VI et VII ; ces dernières consistant en de taches ovales gris brun suivies de taches sagittiformes brun foncé ; marques des intervalles I et II et du dorsum brun clair lisérées de noirâtre ; une rangée subterminale de taches ou lignes noires lisérées distalement de blanc ; franges tachetées de vert, de blanc ; franges tachetées de vert, de blanc et de noir. Ailes postérieures brun jaunâtre pâle, avec une ligne discale jaunâtre diffuse, se terminant au-dessus du tornus par une large tache ; côte blanc crémeux barrée de brun ; espace entre les barres brunes distales teinté de brun jaunâtre ; franges tachetées de blanc crémeux et de brun clair. Longueur de l'aile antérieure 19 mm.

Armure génitale mâle : Uncus étroit, peu courbé, à extrémité en pointe obtuse ; gnathi un peu plus longues que l'uncus, assez larges, un peu crochues. Tégumen de largeur médiocre. Valve à éléments soudés, sauf terminalement, la partie membraneuse plus courte, se terminant en pointe ; crochet terminal de la valve assez court. Edéage légèrement plus court que la valve, relativement grêle, en cuiller terminalement ; fultures membraneuses. Saccus

assez court, triangulaire. Plaque sternale du 8^e urite à bord distal faiblement convexe.

Holotype, mâle, et *paratype*, mâle : Kalinzu Forest, Ankole, Uganda, XI.1961.

Appartient au groupe XII et se rapproche de *D. holitrix* KIRIAKOFF. Couleur fondamentale des ailes antérieures bien plus pâle que chez cette dernière espèce, sans zone discale brunâtre, et avec les marques typiques présentes et bien nettes. L'armure génitale mâle se distingue comme suit : chez *D. holitrix* les gnathi sont larges à la base, puis rétrécies ; l'élément membraneux de la valve se termine en lobe arrondi, et l'élément sclérifié en une pointe bien plus courte ; l'édéage est plus robuste, surtout distalement ; enfin, le 8^e sternite abdominal est échancré au bord distal.

***Crestonica pinheyi* spec. nov. (fig. 10)**

Holotype, mâle : Palpes brun foncé ; antennes à tige blanchâtre et à pectinations brun roux ; tête et thorax au-dessus vert terne, légèrement mêlé de brun ; dessous et pattes gris brun ; pilosité des pattes verte ; touffe à la base de l'abdomen noire ; abdomen gris brun. Aile antérieure d'un gris sépia foncé de la base à la ligne extérieure ; reste d'un vert terne fortement teinté de brun, sauf dans la région du tornus ; côte tachetée de vert ; un trait dorsal noirâtre ; ligne intérieure effacée ; ligne extérieure composée de lunules pâles, allant des deux tiers de la côte aux trois quarts du dorsum, plus ou moins parallèle au termen, mais courbée en dedans au-dessus du dorsum ; une rangée subterminale de lunules ou virgules brun foncé, avec des lisérés proximaux pâles ; franges gris brun, pâles à l'extrémité. Ailes postérieures seulement légèrement plus claire que l'aile antérieure ; côte verte tachée de brun foncé ; pilosité du bord anal blanchâtre ; franges comme aux ailes antérieures. Longueur de l'aile antérieure 13 mm.

Armure génitale mâle : Uncus membraneux, en lobe ; gnathi absentes. Tégumen étroit ; ses extrémités distales prolongées en de processus latéraux longs et grêles, imitant en quelque sorte les gnathi. Valve bifide dans la moitié distale ; branche costale courte et grêle ; branche du sacculus plus large à la base, ensuite rétrécie. Edéage légèrement plus long que la valve, grêle, étiré à l'extrémité proximale, portant un fort bourrelet aux deux tiers de sa longueur,

ensuite arqué ; fulture inférieure membraneuse, mais formant de fortes labides en plaque dentelée distalement ; fulture supérieure étirée en deux processus corniformes, fortement divergents. Saccus carré, à partie médiane membraneuse. Bord distal de la plaque sternale du 8^e urite un peu concave et finement dentelé.

Holotype, mâle : Ksombosombo R., Mwinilunga, Rhodésie du Nord, 29.IV.1963.

Diffère des autres espèces du genre par ses ailes antérieures d'une teinte sombre uniforme dans les deux tiers proximaux. Armure génitale voisine de celle trouvée chez *Cr. circulosa* (GAEDE). Chez cette dernière espèce, l'uncus est quadrifide ; le bras costal de la valve est bien plus long et bifide à l'extrémité ; l'édéage est beaucoup plus robuste ; le bord distal du sternite du 8^e urite démunie de denticulations.

***Odontoperas gypsita* spec. nov. (fig. 11)**

Holotype, mâle : Palpes marron foncé ; antennes brun roux ; tête gris châtain foncé ; collier marron noirâtre ; dessus du thorax et de l'abdomen brun pourpré ; dessous et pattes un peu plus clair ; touffe à la base de l'abdomen plus foncée. Moitié costale des ailes antérieures brun roux foncé ; reste brun pourpré ; dessins roux foncé, lisérés de chamois des deux côtés ; ligne intérieure régulièrement convexe ; ligne extérieure débutant tout près de l'apex et aboutissant au milieu du dorsum, très faiblement convexe ; marques typiques supérieures remplies de brun plus foncé ; une rangée subterminale de fines lunules noires, remplies de brun et lisérées distalement de blanc ; franges concolores. Ailes postérieures blanc jaunâtre, teintées de brun pâle à la côte et à l'angle anal ; franges brunâtres à la base dans la région apicale. Longueur de l'aile antérieure 15,5 mm.

Armure génitale mâle ; uncus bipartite à moitiés soudées, courbé et à extrémités un peu évasées ; gnathi courtes, grêles, presque droites. Neuvième tergite abdominal et tégumen larges. Valve large à la base, puis rétrécie ; base de la côte portant un court processus en éperon ; apex recourbé. Edéage long comme la valve, grêle, presque droit ; fulture inférieure étirée en une fine pointe médiane. Saccus bifide, à lobes triangulaires un peu évasés. Plaque sternale du 8^e urite elliptique, à bord proximal échancré et à bord distal muni de deux petits processus contigus.

Holotype, mâle : Zika Forest, Entebbe, Uganda, VI.1961.

Se rapproche le plus d'*Od. olivaceorosea* KIRIAKOFF, mais sans les teintes olives et rosées de cette dernière. L'extrémité de l'uncus est plus large que chez *Od. olivaceorosea* ; la base de la valve porte chez cette dernière un processus arrondi, l'édéage est muni de denticulations subterminales, et la fulture inférieure est démunie du fin processus médian.

***Janthinisca rosita* spec. nov. (fig. 12)**

Holotype, mâle : Palpes rouge orangé ; antennes jaune orangé ; front marron ; reste de la tête et collier gris pourpré foncé ; thorax au-dessus et en-dessous d'un gris pourpré plus clair ; pilosité des pattes postérieures beaucoup plus claire ; touffe à la base de l'abdomen gris pourpré pâle, sauf au milieu ; abdomen brun rougeâtre ; pinceau anal marron. Ailes antérieures gris pourpré avec un faible reflet bleuâtre ; ligne intérieure fine, irrégulière ; ligne extérieure débutant juste avant l'apex par une tache gris foncé, gris bleu proximale, rouge châtain foncé distalement, avec une ligne pâle médiane ; elle est faiblement convexe de la côte à l'intervalle II, ensuite légèrement concave et se terminant au milieu du dorsum ; marques typiques remplies de gris bleu, la marque subcellulaire petite, arrondie ; une ligne subterminale, composée de fines lunules noires ; franges châtain. Ailes postérieures blanches, faiblement teintées d'orangé le long de la marge anale. Longueur de l'aile antérieure 16 mm.

Armure génitale mâle : Uncus bifide, à branches élargies à la base, ensuite coudées ; partie médiane coupée à peu près droit. Neuvième tergite abdominal et tégumen larges. Valve allongée, plutôt étroite, à bords parallèles ; un processus en épine à la base, et un autre, en pli transversal, subterminal. Edéage long comme la valve, moyennement robuste, presque droit, portant subterminalement un bref processus bidenté ; fulture inférieure semi-circulaire à bord arrondi proximal ; bord distal droit portant au milieu deux processus. Saccus court, à échancrure médiane. Plaque sternale du 8^e urite semi-elliptique ; bord proximale portant deux très brefs processus.

Holotype, mâle : Zambezi Rapids, Mwinilunga, Rhodésie du Nord, 3.V.1963.

Allotype, femelle : Corps et ailes antérieures nettement plus foncés, d'un rouge rouille, les ailes antérieures teintées de marron très foncé, sauf dans la région costale ; la tache blanche subapicale présente ; de la ligne extérieure, seulement l'élément médian pâle reste visible ; marques typiques et lunules subterminales remplies de noirâtre. Ailes postérieures comme chez le mâle. Longueur de l'aile antérieure 18 mm.

Allotype, femelle : Même localité que le holotype, 10.V.1963.

Chez un des paratypes (Livingstone) les marques typiques sont peu nettes, et la ligne extérieure entièrement rouge châtain. Longueur de l'aile antérieure de cet exemplaire 17 mm, celle du deuxième paratype 16,5 mm.

Paratypes, mâles : Ksombosombo, Mwinilunga, Rhodésie du Nord, IV.1963, et Livingstone, Rhodésie du Nord, 3.IV.1964.

Cette très belle espèce est voisine de *J. lilacea* KIRIAKOFF, bien que s'en distinguant très nettement par sa coloration rougeâtre. Chez *J. lilacea*, la partie médiane de l'uncus est bilobée, la base de la valve porte une petite bosse et non un éperon, et les processus médians de la fulture inférieure sont plus allongés.

***Scalmicauda corinna* spec. nov. (fig. 13)**

Holotype, mâle : Palpes orangés ; antennes roux pâle ; front marron ; vertex et occiput plus gris ; dessus du thorax et abdomen gris brun foncé ; prothorax teinté de marron ; dessous du thorax et pattes gris roux ; touffe à la base de l'abdomen teintée de marron. Ailes antérieures d'un roux brunâtre clair, mais plus foncées, à teinte marron, dans la moitié dorsale, sauf à la base ; marques typiques noirâtres, subcarrées ; une suffusion noirâtre allant de l'extrémité de la cellule au termen ; une rangée subterminale de menus points noirs, allant d'en dessous de la côte à l'intervalle IV ; ligne terminale noirâtre ; franges pâles à l'extrémité. Ailes postérieures d'un gris brun d'ombre foncé ; franges teintées de roux. Longueur de l'aile antérieure 14 mm.

Armure génitale mâle : Bras de l'uncus très faiblement élargis et déprimés terminalement, à courbure médiane très nette ; gnathi du type usuel, mais pratiquement glabres. Valve à processus basal de la côte relativement très allongé et grêle ; lobe subapical bien développé. Edéage légèrement plus court que la valve, relativement

robuste, portant comme d'usage dans le genre un champ de cornuti internes ; fulture inférieure à angles distaux étirés et pointus. Saccus très court, largement bilobé. Echancrure distale de la plaque sternale du 8^e urite très profonde, presque circulaire.

Holotype, mâle : Zika Forest, Entebbe, Uganda, VI.1961.

Se rapproche le plus de *Sc. paucinotata* KIRIAKOFF, du Kivu, chez laquelle, cependant, les dessins sont oblitérés sauf la rangée subterminale de lunules. L'armure génitale de *Sc. corinna* ne diffère de celle trouvée chez *Sc. paucinotata* que par les bras de l'uncus moins fortement arqués. Il est possible qu'il s'agisse d'une race ou forme plus claire de *Sc. paucinotata*. Il semble cependant indiqué de considérer notre insecte comme appartenant à une espèce distincte.

Instituut voor Dierkunde
der Rijksuniversiteit te Gent
Laboratorium voor Systematiek