

Belle petite espèce qui ne semble plus avoir été citée depuis la description.

Nous en avons capturé une petite série d'exemplaires dans diverses localités libanaises (Kartaba, Ain Zhalta, Nabeh Safa). Cette espèce est d'aspect différent de la plupart des *Ceranota*, étant beaucoup plus petite, plus gracile et à tête et pronotum étroits. *A. adusta* EPP., du Caucase, lui est voisin et nous avons connaissance d'une espèce encore inédite provenant également du Caucase.

***Aleochara (Rheochara) leptocera* EPPELSHEIM**

Deutsche Ent. Zeitsch. 1889, p. 167.

Magnifique espèce d'un noir brillant, à ponctuation céphalique et pronotale presque invisible.

Nous en avons capturé au Liban, quelques exemplaires, dans l'humus parcouru de galeries de rongeurs, de la cédraie de Ain Zhalta (Jabal el Jaidi, 1.750 m).

BOMBYLIIDAE (DIPTERA) MECONNUS ⁽¹⁾

2. Autres espèces du groupe *Thyridanthrax afer*

par Frans FRANÇOIS (Bruxelles)

Les espèces dont il est question ici appartiennent au groupe *Thyridanthrax afer*, ensemble d'espèces auparavant communément rassemblées sous ce seul nom d'espèce. Elle était supposée se retrouver d'Europe occidentale à l'Océanie bien qu'en fait elle fût strictement européenne et, qui plus est, septentrionale. Dans un travail précédent (1) il a été montré que l'espèce *Th. fimbriatus*, longtemps considérée comme un synonyme d'*afer*, devait être rétablie ; une espèce apparentée mais bien distincte, *Th. indianus* était décrite. Cette espèce s'est depuis avérée être *Anthrax absalon* WIEDEMANN. Les deux espèces supplémentaires, toutes deux orientales, décrites et figurées ci-après, sont typiques du groupe en question tout en se distinguant nettement des espèces déjà passées en revue.

Le groupe *afer* se distingue principalement par la forme caractéristique de l'infuscation alaire qui est réduite aux parties basale et antérieure et se présente sous la forme plus ou moins distincte d'une crémaillère à quatre crans, le premier étant limité par l'apex de la nervure Sc, le deuxième situé en retrait du premier et s'étendant de l'origine de la 2^e nervure longitudinale jusqu'à un endroit déterminé de la 1^{re} cellule submarginale, le 3^e cran, situé en retrait dans la cellule discale, le 4^e s'étendant du lobe axillaire à la nervure transversale *m-cu* (figs. 1, 2, 3).

***Thyridanthrax keiseri* sp. n. ♂ ♀ (fig. 1)**

MATÉRIEL. — Holotype ♂, Inde méridionale, Coimbatore, II.1952 (P. S. Nathan leg.), Inst. r. Sc. nat. Belg. ; paratypes : 2 ♀

(1) Voir Bull. Ann. Soc. R. Ent. Belg., 1957, CIII : 289-293.

(même indications que l'holotype) ; Museum d'Histoire naturelle de Bâle 2 ♂, 2 ♀, Ceylon, Central Province, Haragama, 29, 30, 31.XII.1953, 2.I.1954, 1 ex. : « a. Blä. und Blü. v. Gebüsch » (F. Keiser leg.) ; British Museum (Natural History), Londres, Inde : Rawalpindi (Punjab), 1 ♂, 2 ♀, 11-12.X.1922 (Dutt coll.) ; Jhansi (N.W. India), 850 ft., 2 ♂, 31.III et 1.IV.1905 (sans tête), (Brunetti coll., « *Anthrax afra* ») ; Jubbulpore, 1 ♀, 15.XI.1907 (Brunetti coll.) ; Meerut, 1 ♀ (N.W. India), 750 ft., sans tête, 25.IV.1905 (Brunetti coll.) ; Deesa (Bombay Presidency), 2 ♂, X.1899 et III.1900 (C.G. Nurse leg.), 5 ♀, même origine, X et XII.1899, III.1900 ; Pusa (Bihar), 1 ♀, 14.XI.1914 (Boy coll.) ; Iles Andaman : 2 ♂, 2 ♀, Port Blair, 1200 ft., 17.III.1925, (Shaffi coll.) ; 1 ♂, Port Blair, North Bay, 23.II.1925 (Mujtaba coll.).

DESCRIPTION ♂ ♀. — *Thyridanthrax* noir, de taille variable (corps de 5,5 à 10,5 mm, ailes de 5,75 à 9,20 mm) du groupe *Th. afer*.

Tête : face à profil conique mais camus, pas pointu, avec de très nombreux poils noirs et courts, front couvert de poils noirs un peu plus longs, moins denses, face et front avec des écailles jaune bronzé, antennes noires, 2^e article parfois brun, 3^e article avec une base renflée se rétrécissant rapidement en forme de style allongé et mince, le style vrai court et mince et à son extrémité une soie minuscule et fine ; occiput avec, au sommet, de très courts poils jaune bronzé et, le long de l'orbite externe, une bande d'écailles blanc argenté.

Thorax : avec la collerette au-dessus, la touffe mésopleurale au-dessus et la touffe métapleurale jaunes, mesonotum bordé latéralement d'une bande longitudinale de poils blanc jaune et jaunes et couvert de minuscules écailles noir de jais et d'un tomentum jaune bronzé, soies thoraciques noires, pleures avec des poils et des écailles noirs à reflet roux ; latéralement la collerette est noire ainsi que les poils sur le prosternum, plumula blanc jaune.

Abdomen : avec la vestiture typique du groupe, fond d'écailles brillantes et petites, noir de jais, avec les bandes transversales suivantes, une large bande antérieure d'écailles blanches sur le 3^e tergite, une bande semblable, plus étroite, sur le tg. 6, le tg. 7 entièrement couvert d'écailles blanches, une bande transversale

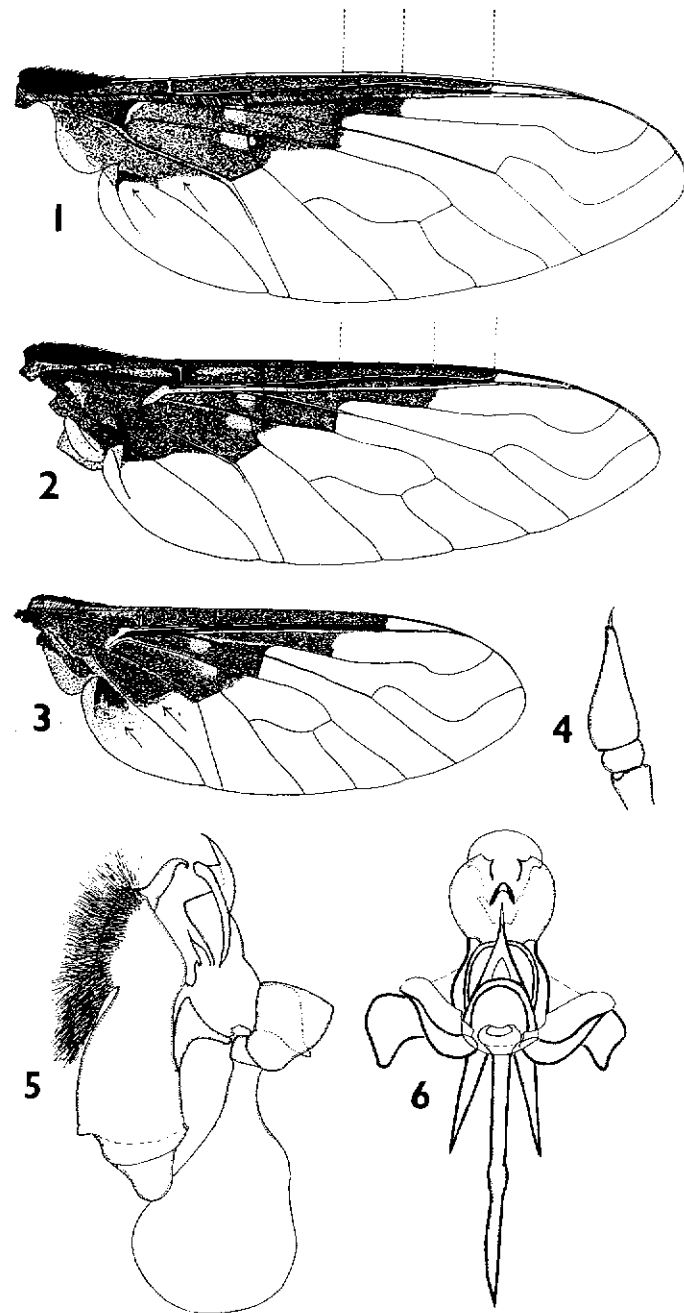
étroite, souvent incomplète, constituée d'écailles jaune bronzé à rousses, sur les tergites 4 et 5, le tg. 1 et la moitié antérieure du tg. 2 bordés d'une touffe de poils blancs qui antérieurement se continue sur tout le tg. 1 en forme d'éventail, derrière cet éventail des écailles rousses ou jaune bronzé ; les ♂ portent sur les tg. anaux des poils blancs et des poils roux, ces derniers se retrouvent le long des 3 ou 4 derniers segments abdominaux au milieu d'écailles noires ; sternites avec de longs poils clairs et des écailles jaune bronzé. *Hypopygium* : semblable à celui de *Th. fimbriatus*.

Aile (fig. 1) : avec l'infuscation typique du groupe, formant quatre crans de la cellule costale à la cellule anale, le cran 1 est nettement plus long que le 2^e (v. fig.), cellule anale infusquée parallèlement au bord antérieur de l'aile, lobe axillaire à peine infusqué à sa base, largeur de la 1^{re} cellule postérieure sur le bord de l'aile égale au maximum à la moitié de celle de la 2^e ; alula claire, squama également, celle-ci bordée de longues écailles blanches ; balancier avec une massue dont la couleur varie de jaune à ocre.

Pattes : y compris les coxae, avec des soies vigoureuses, des spicules et des poils noirs uniquement et des écailles de même couleur, les habituelles écailles jaune bronzé sont totalement absentes.

DISTRIBUTION GÉOGRAPHIQUE. — Toute la péninsule indienne, le centre de Ceylan, les Iles Andaman.

AFFINITÉS. — Très proche de *Th. absalon* (WIEDEMANN), s'en distingue par la longueur relative des échelons infusqués 1 et 2 de l'aile, par les balanciers qui ne sont jamais noirs, par les genitalia mâles. De l'espèce paléarctique *Th. fimbriatus* dont les genitalia mâles sont semblables, *keiseri* se distingue par les pleures et le prosternum entièrement couverts d'écailles et de poils noirs (poils et écailles en grande partie jaune chez *fimbriatus*), par la partie latérale et inférieure de la collerette qui est noire, par l'absence d'écailles jaunes sur les pattes (coxae comprises) et qui sont nombreuses chez *fimbriatus*, par la face au profil camus, pointu chez *fimbriatus*, par les gènes moins développés, par l'absence de la tache latérale jaune sur la marge buccale, par la vestiture de courts poils noirs, beaucoup plus denses, sur la face, etc.



Cette espèce est nommée en l'honneur du docteur Fred KEISER, du Muséum d'Histoire naturelle de Bâle.

Thyridanthrax rescula sp. n. ♂ ♀ (figs. 3-6)

MATÉRIEL. — Deux spécimens de l'Inde méridionale, 1 ♂ (holotype), Dohnavur, Tinevelly District, 350 ft., 4.X.1938, 1 ♀ (paratype), Alagar Kovil, Madura District, 17.III.1936 ; tous deux appartiennent aux collections du British Museum (Natural History), Londres.

DIAGNOSE ♂ ♀. — Vu sa ressemblance avec *Th. absalon* et *keiseri* il n'est pas nécessaire d'en faire une description complète. Les caractères différentiels ci-après et les croquis suffiront à déterminer cette espèce sans risque d'erreur.

Espèce de petite taille (corps, longueur environ 5mm, aile, longueur environ 4,8 mm). Se distingue des deux autres espèces orientales du groupe, *absalon* et *keiseri*, par la taille plus petite, la face au profil très pointu, le 3^e article de l'antenne en forme de cône allongé (fig. 4), par des écailles jaune bronzé plus nombreuses et relativement plus grandes sur la partie antérieure du mesonotum, par la présence de semblables écailles sur les pleures et sur les pattes, par les ailes plus larges, par la 1^{re} cellule postérieure largement ouverte sur le bord postérieur de l'aile, presque aussi large (2/3) ou aussi large que l'apex de la 2^e cellule postérieure, par l'alula et le cuilleron bruns, par la cellule anale infusquée transversalement au lieu de longitudinalement, par le lobe axillaire un peu plus largement infusqué, par la réduction de la largeur des crans 3 et 4 de la zone infusquée (figs. 1-3) ; les genitalia mâles (figs 5 et 6) sont également bien distincts.

LEGENDE DES FIGURES

- FIG. 1. — Aile droite (♀) de *Thyridanthrax keiseri* n. sp.
 FIG. 2. — *Idem* de *Thyridanthrax absalon* (WIEDEMANN).
 FIG. 3. — *Idem* (♂) de *Thyridanthrax rescula* n. sp.
 FIG. 4. — Antenne (♂) de *Thyridanthrax rescula* sp. n.
 FIG. 5. — Genitalia (♂), vue latérale, de la même sp.
 FIG. 6. — Genitalia (♂), phallosome, vue de face, de la même sp.

Thyridanthrax absalon (WIEDEMANN, 1828)
(=*indianus* FRANÇOIS, 1967, **syn. nov.**)

Grâce à l'obligeance du docteur Leif LYNEBORG du Musée zoologique de l'Université de Copenhague j'ai pu examiner le type d'*Anthrax absalon* WIEDEMANN et en extraire les genitalia ♂. Cette espèce s'est révélée être celle que j'avais décrite (1967 : 292) sous le nom de *Thyridanthrax indianus* n. sp.

Le type de WIEDEMANN, qui est mentionné dans le travail de E. ZIMSEN, 1954, The Insect Types of C.R.W. Wiedemann, *Spolia zool. Mus. Hauniensis*, XIV, p. 12, n° 76, est un exemplaire ♂ en bon état et porte deux étiquettes de la main de WIEDEMANN : « *A. n. sp. ex India or.* » et « *Absalon fragm. Musei Fabr.* ». Les caractères externes et les genitalia coïncident parfaitement avec le matériel qui servit à la description de *Th. indianus* et avec le matériel suivant existant au British Museum (Nat. Hist.) à Londres.

Ceylan : 1 ♀, Foul Point, 26.X.1890 (Yerbury leg.) ; 2 ♀, Mahaganay, 12 et 15.II.1891 (Yerbury leg.) ; 2 ♂, Trincomalee, 21.VII et 24.IX.1890 (Yerbury leg.) ; 1 ♂, Vellyerry, 18.I.1891, même récolteur ; 1 ♀, Colombo, 11.IX.1923.

Inde : 1 ♀, Matheran, Bombay Presidency, III.1899 (C.G. Nurse leg.) ; 1 ♂, Alagar Kovil, Madura District, 20.III.1936 (B.M. et C.M. Exped. to S. India 1936) ; 1 ♀, Puri, Orissa, 20-21.I.1908.

Malaysia : 2 ♂, 2 ♀, Malay Peninsula, East Coast, Tioman Island, VI-VII.1916 (H.C.R.+C.B.K.), un ♂ sans tête.

TABLE DICHOTOMIQUE DES ESPÈCES PALÉARCTIQUES
ET ORIENTALES DU GROUPE *afer*

1. Touffes propleurales constituées surtout de poils jaunes, prosternum avec des poils jaunes, écailles jaunes sur les pleures, espèces paléarctiques 2
- Touffes propleurales constituées surtout de poils noirs, prosternum avec des poils noirs, écailles noires sur les pleures, espèces orientales et paléarctique 3
2. Espèce septentrionale, n'atteignant pas le bassin méditerranéen, 3^e article de l'antenne conique à sa base et se rétrécissant progressivement vers son apex (vue latérale), générale-

ment quelques soies noires, plus courtes et plus épaisses, dans la touffe métapleurale. Genitalia ♂ : crochets de l'epiphallus situés au niveau de son apex qui est concave *afer* (F.)

- Espèce méridionale, fréquente dans tout le bassin méditerranéen, 3^e article de l'antenne bulbeux à sa base, se rétrécissant ensuite brusquement, touffe métapleurale sans soies noires courtes et épaisses. Genitalia ♂ : crochets de l'epiphallus pré-apicaux et disposés latéralement, sommet de celui-ci convexe. *fimbriatus* (MG.)
- 3. 3^e article de l'antenne court, en forme de fer de lance (fig. 4), partie infusquée de la cellule anale occupant plus du tiers de sa surface (fig. 3) 4
- 3^e article de l'antenne plus renflé à sa base, bulbeux, se rétrécissant ensuite abruptement, partie infusquée de la cellule anale occupant au maximum le tiers de sa surface (figs. 1-2) 5
- 4. Pattes sans écailles jaune bronzé, profil de la face conique mais émoussé, base de la cellule discale assez largement infusquée. Genitalia ♂ : epiphallus élargi à son sommet. Espèce paléarctique *melanchlaenus* (Lw.)
- Pattes avec des écailles jaune bronzé, profil de la face conique et pointu, base de la cellule discale étroitement infusquée. Genitalia ♂ : sommet de l'epiphallus (fig. 6) sub-circulaire. Espèce orientale (Inde mérid.) *rescula* sp. n.
- 5. Premier cran de l'infuscation alaire plus court que le 2^e (fig. 2), balanciers noirs. Genitalia ♂ : crochets du sommet de l'epiphallus situés discalement. Espèce orientale (Inde, Ceylan, Malaysia) *absalon* (WIED.)
=*indianus* FRANÇOIS, 1967)
- Premier cran de l'infuscation alaire plus long que le 2^e (fig. 1), balanciers jaunes à ocre. Genitalia ♂ : comme ceux de *fimbriatus*. Espèce orientale (Inde, Ceylan, Iles Andaman). *keiseri* sp. n.