

CONTRIBUTION A L'ETUDE DES « DRYOPOIDEA »
Les *Limnichinae* d'Afrique (Coleoptera *Limnichidae*)

par J. DELÈVE (Bruxelles)

Les *Limnichidae* formaient, il n'y a guère, une simple sous-famille des *Byrrhidae*, se séparant des *Byrrhides* vrais par le clypeus nettement séparé du bas du front. Elevés au rang de famille autonome, en raison notamment de la conformation des genitalia ♀, transformés en ovipositeur, rattachés à la super-famille des *Dryopoidea*, ils comprennent trois sous-familles : *Thaumastodinae*, *Cephalobyrrhinae* et *Limnichinae* (cf. HINTON, 1939).

Seule cette dernière est représentée en Afrique ; c'est aussi la moins bien connue. Il est, à l'heure actuelle, extrêmement malaisé de se faire une idée tant soit peu exacte de ce que sont non seulement les espèces, trop sommairement décrites, mais même les genres sont définis, pour la plupart, d'une façon tellement insuffisante qu'il est quasi impossible, sur la base des descriptions existantes, de les reconnaître avec certitude.

Je ne disposais pas du matériel indispensable pour en entreprendre la révision d'ensemble, cependant bien souhaitable. Il en résulte que la présente étude n'a qu'un caractère provisoire destinée surtout à attirer l'attention sur un groupe trop délaissé. Les nouvelles coupes génériques que j'ai été amené à instituer, sans comparaisons avec les genres des régions orientale et néotropicale, ne sont strictement valables que dans le cadre de la faune éthiopienne.

*
**

L'Institut royal des Sciences naturelles de Belgique, le Musée royal de l'Afrique centrale et l'Institut des Parcs nationaux du Congo possédaient des collections riches en *Limnichinae* qu'ils ont aimablement mises à ma disposition. Je n'aurais cependant pu en entreprendre l'étude sans l'extrême obligeance de M. le Professeur

BALACHOWSKY et de M. A. VILLIERS qui m'ont communiqué plusieurs types précieux de la collection PIC (Muséum de Paris). Je leur en exprime ici une nouvelle fois toute ma reconnaissance.

***Limnichus* LATREILLE**

De nombreuses espèces ont été décrites dans ce genre, de diverses régions du globe, mais l'attribution générique de certaines d'entre elles serait à revoir (cf. CHAMPION, 1923 à propos de plusieurs *Limnichus* des Indes).

Quatre espèces ont été citées du continent africain ; l'une d'elles (*L. basilewskyi* PIC) doit rentrer dans le genre *Pelochares* Mulsant. Des trois autres, *L. atripes* PIC, de la Somalie, m'est restée inconnue et de *L. rufipes* PIC je n'ai vu qu'une seule ♀. Il n'est donc pas exclu que l'une ou l'autre des espèces considérées ci-après comme nouvelles ne doive tomber en synonymie.

L'édéage n'avait jamais encore, à ma connaissance, été figuré pour aucune des espèces. Il constitue cependant un excellent moyen — et peut-être le seul — de distinguer les espèces, par ailleurs d'une accablante monotonie extérieure.

***Limnichus africanus* PIC**

1923. *Limnichus africanus* PIC, Mém. exot. ent., 39 : 3
(Fig. 1)

En décrivant son *Limnichus brevior* de Madagascar, FAIRMAIRE (1898) le comparait à *L. africanus* REITTER de Guinée. Cependant, à cette époque, aucun *Limnichus* n'avait été décrit sous ce nom. Il ne fait aucun doute que l'espèce décrite par PIC en 1923 est bien la même que celle citée par FAIRMAIRE. En effet l'un des six exemplaires de *L. africanus* dans la collection PIC porte l'étiquette « *Limnichus africanus* REITTER » ; il provient d'Ashanti. L'exemplaire marqué « type » provient d'Addah (actuellement Ada au Ghana).

La taille (tête non comprise) est de 1,5 mm. Le pronotum est plus de deux fois plus large à la base que long (0,76 mm : 0,33 mm) ; les élytres sont un peu plus de trois fois plus longs que le pronotum et environ 1 fois 1/4 plus longs que larges ensemble dans leur plus grande largeur. La ponctuation du pro-

notum est microscopique, celle des élytres consiste en gros points espacés, en général, d'une fois leur diamètre. La face ventrale est fortement ponctuée.

L'édéage (fig. 1) est représenté ici d'après le seul spécimen ♂ de la collection PIC, provenant aussi d'Ada, étiqueté « *Limnichus densepunctatus* GROUVELLE *in litt.* » il est identique à *L. africanus* PIC. L'édéage a une longueur totale de 580 μ . Le lobe médian (370 μ , apophyses comprises) est fortement rétréci distalement. La pièce basale mesure 410 μ .

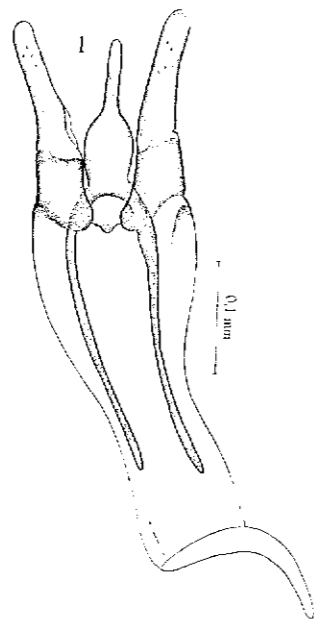


FIG. 1. — *Limnichus africanus* PIC : édéage.

Ovipositeur. Longueur totale : 775 μ . Partie distale : 160 μ .
Type : Ghana : Ada. Collection PIC (Muséum de Paris).

Limnichus rufipes PIC.

1923. *Limnichus rufipes* PIC, Mel. exot. ent., 40 : 6

Le type (exemplaire unique) provient de Dimbokro (Côte d'Ivoire). C'est une ♀ de la taille et de la forme de *L. africanus*

PIC, dont elle diffère par une ponctuation élytrale très fine, par le métasternum lisse sur le disque avec des points assez gros en arrière des hanches intermédiaires.

Limnichus waelbroecki n. sp.

(fig. 2-5)

♂. — Taille : 1,75 mm (tête non comprise). En ovale, rétréci

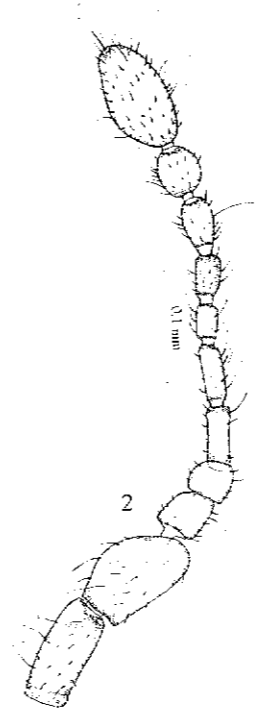


FIG. 2. — *Limnichus waelbroecki* n. sp. : antenne.

en arrière ; d'un noir roussâtre à pubescence flave, dense sur la tête, absente par plaque (détruite ?) sur le pronotum et les élytres.

Antennes (fig. 2) de 11 articles longuement pubescents, lâchement articulés ; 1^{er} grand, plus ou moins rectangulaire, 2^e aussi long mais moins large, 3^e et 4^e courts, 5^e à 8^e étroits, les trois derniers en massue peu serrée, le 11^e ovalaire, non tronqué au sommet.

Pronotum plus de deux fois plus large à la base que long (0,87 mm : 0,38 mm), fortement rétréci au sommet (0,5 mm); microscopiquement pointillé.

Elytres 3 fois 2/3 plus longs que le pronotum, un peu plus

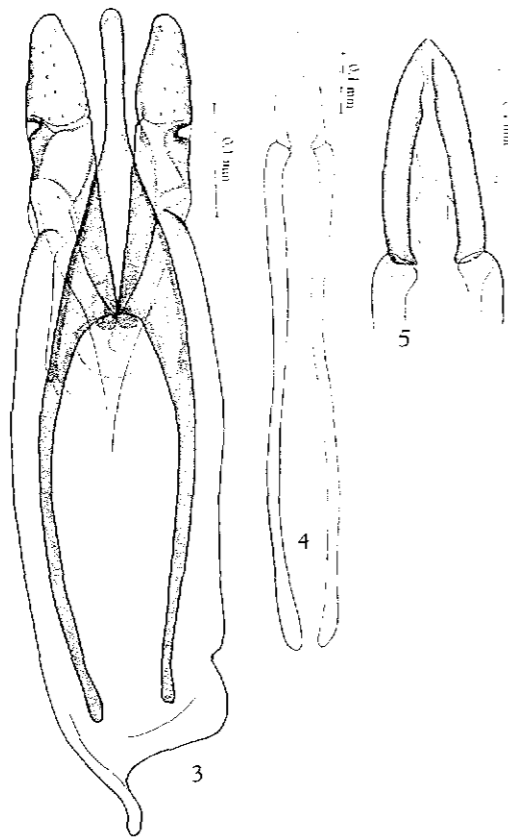


FIG. 3-5. — *Limnichus waelbroeckii* n. sp. : (3) édéage ; (4) ovipositeur ; (5) *id.*, partie distale.

longs que larges ensemble dans leur plus grande largeur (1,4 mm : 1,25 mm); ponctuation constituée de points assez gros, bien séparés, leurs interstices imperceptiblement alutacés; points plus profonds en arrière le long de la suture, l'élytre paraissant longitudinalement déprimé en cet endroit.

Processus intercoxal du prosternum obtus au sommet.

Métasternum à points gros, serrés avec un sillon longitudinal médian assez large.

Hanches et fémurs ponctués en lignes transverses.

Edéage (fig. 3) : longueur totale : 700 μ . Lobe médian (apophyses comprises) : 605 μ . Paramères : 175 μ .

♀ : extérieurement semblable au ♂.

Ovipositeur (fig. 4-5). Longueur totale : 1.020 μ .

Partie distale : 195 μ .

Holotype : 1 ♂, Kinchasa (Waelbroeck). Préparation de l'édéage : n° 21566.7.

Paratypes : 30 spécimens de même provenance ; 10 ♂♂, 10 ♀♀ du Kivu : Kavimvira (Uvira) à des dates comprises entre XII.1954 et XII.1957, à la lumière (G. Marlier).

Type et paratypes de Kinchasa à l'Institut royal des Sciences naturelles de Belgique ; paratypes du Kivu au Musée royal de l'Afrique centrale (Tervuren) ; quelques paratypes dans la collection de l'auteur.

Cette espèce a donc une distribution très étendue et se retrouve peut-être aussi au Katanga : une ♀ (donc détermination incertaine), Elisabethville, I.1956-I.1957 (Ch. Seydel).

La forme et la grandeur de l'édéage permettent de séparer aisément cette espèce de *L. africanus* Pic ; extérieurement elle ne s'en distingue que par une taille un peu supérieure.

Limnichus demoulini n. sp.

(fig. 6)

♂. — Taille : 1,65 mm (tête non comprise). En ovale rétréci en arrière ; noir, à courte pubescence flave ; pattes et antennes rousses.

Ponctuation de la tête masquée par la pubescence.

Pronotum 2 fois 1/2 plus large à la base que long (0,83 mm : 0,33 mm), 2 fois plus large à la base qu'au sommet ; densément pointillé.

Elytres 3 fois 3/4 plus longs que le pronotum, environ 1 fois 1/6 plus longs que larges ensemble dans leur plus grande largeur (1,35 mm : 1,1 mm), celle-ci située vers le premier tiers de leur longueur. Ponctuation superficielle, serrée près de la suture, plus espacée latéralement, les points fins mais plus larges cependant que sur le pronotum.

Face ventrale d'un brun roux. Prosternum lisse. Métasternum lisse, brillant sur le disque avec un sillon longitudinal médian étroit, offrant en arrière des hanches intermédiaires de gros points séparés d'une à deux fois leur diamètre. Hanches postérieures garnies d'une rangée de gros points.

Edéage (fig. 6). Longueur totale : 510 μ . Lobe médian longuement acuminé distalement, ses apophyses atteignant le bord proximal de la pièce basale. Paramères offrant une petite dent au bord externe, vers 90 μ avant le sommet.

♀ : extérieurement semblable au ♂.

Ovipositeur. — Longueur totale : 840 μ . Partie distale : 150 μ .

Holotype : un ♂, Parc national de la Garamba, Mission H. DE SAEGER, 15.II.1950, n° 254 (G. DEMOULIN), sur une grosse branche morte, partiellement immergée.

Paratypes : 6 ♂♂, 34 ♀♀, 24 spécimens ♂♀ de même provenance ; 1 ♂ de même provenance mais sous le n° 253, en rivière ; 1 ♂, 4 ♀♀, Wa-Kikuyu, Bassin de l'Athi, XI.1908 (Ch. ALLUAUD).

Type et paratypes de la Garamba à l'Institut des Parcs nationaux du Congo, paratypes du Bassin de l'Athi au Muséum de Paris.

Proche de *L. rufipes* PIC notamment par l'absence de ponctuation sur le disque du métasternum ; de taille un peu supérieure et à ponctuation élytrale un peu plus forte.

Je rapporte à cette espèce de très nombreux exemplaires provenant du même Parc national mais représentés uniquement par des ♀♀.

***Limnichus saegeri* n. sp.**

(fig. 7)

♂. — Taille : 1,45 mm. En ovale rétréci en arrière ; noir peu brillant, à pubescence courte, presque apprimée, d'un gris flave ; pattes et antennes rousses.

Tête non visiblement ponctuée.

Pronotum un peu plus de 2 fois plus large à la base que long (0,73 mm : 0,33 mm), rétréci au sommet (0,46 mm), superficiellement pointillé.

Elytres 3 fois 1/3 plus longs que le pronotum, environ 1 fois 1/10 plus longs que larges ensemble dans leur plus grande

largeur (1,1 mm : 1 mm) celle-ci située vers le premier tiers de leur longueur. Ponctuation forte, à points subconfluents, surtout sur les côtés.

Face ventrale d'un brun roux. Prosternum finement alutacé. Métasternum densément ponctué, les points séparés d'une à deux fois leur diamètre ; sillon longitudinal médian étroit, peu profond, mais très net.

Abdomen fortement ponctué sur la saillie intercoxale du pre-

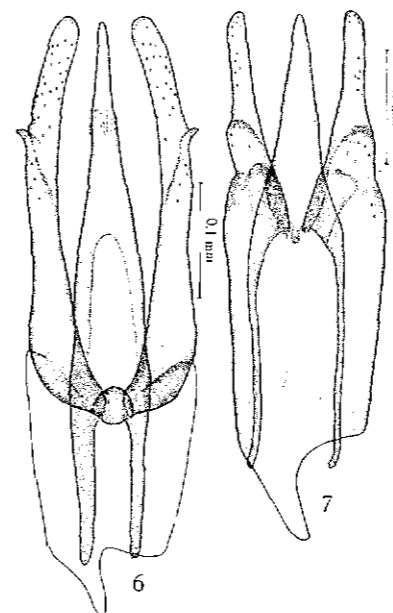


FIG. 6. — *Limnichus demoulini* n.sp.
FIG. 7. — *Limnichus saegeri* n. sp.

mier segment, quelques gros points aussi contre le bord antérieur du 2^e segment, alutacé sur le reste de la surface.

Edéage (fig. 7). Longueur totale : 420 μ . Lobe médian 380 μ (apophyses comprises) de forme triangulaire.

♀ : inconnue.

Holotype : un ♂, Parc national de la Garamba, 3.XII.1951 (H. DE SAEGER, n° 2.843), à la lampe.

Paratype : 1 ♂, même provenance, 10.VII.1950 (G. DEMOULIN, n° 682), dans une crique temporaire en crue.

Type et paratype à l'Institut des Parcs nationaux.

Cette espèce se caractérise par la taille plus faible, la forte ponctuation élytrale et par la forme de l'édéage.

Limnichus monticola n. sp.
(fig. 8-9)

♂. — Taille : 1,8 mm (tête non comprise). Ovale, rétréci en

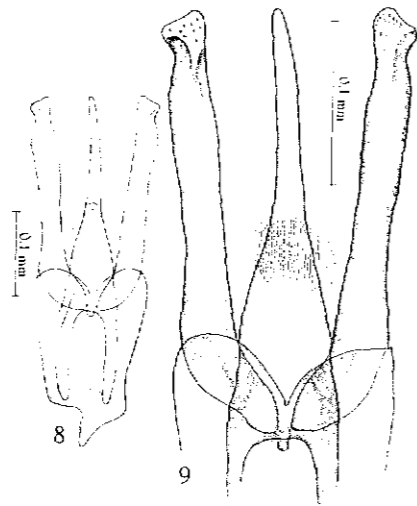


FIG. 8-9. — *Limnichus monticola* n. sp. : édéage, vue d'ensemble et partie distale.

arrière, d'un noir roussâtre, pattes plus brunâtres ; pubescence flave, dense, plus serrée par endroit, formant des mouchetures.

Tête et pronotum sans autre ponctuation que celle très fine due à l'insertion des soies, masquée d'ailleurs par celles-ci.

Pronotum 2 fois 1/2 plus large à la base que long (0,91 mm : 0,37 mm), fortement rétréci au sommet (0,5 mm).

Elytres environ 3 fois 4/5 plus longs que le pronotum, environ 1 fois 1/5 plus longs que larges ensemble dans leur plus grande largeur (1,41 mm : 1,11 mm), celle-ci située très près de la base ; ponctuation double composée de points très fins (insertion des soies) et de points relativement gros, espacés de 1 à 2 fois leur diamètre ; points disposés en ligne le long de la suture, cette

ligne s'approfondissant en arrière et se terminant dans une petite dépression à l'apex.

Métasternum fortement ponctué, points plus forts, plus larges que ceux des élytres ; sillon longitudinal médian abrégé en avant. Hanches postérieures fortement ponctuéées en lignes transversales.

Edéage (fig. 8-9). Longueur totale : 510 μ . Lobe médian (apophyses comprises) : 355 μ . Paramères (au bord externe) : 190 μ .

♀. — Extérieurement semblable au ♂. Ovipositeur de forme habituelle ; longueur totale : 930 μ , partie distale : 190 μ .

Holotype : un ♂, Kilimandjaro, zone inférieure (Ch. ALLUAUD, 1904).

Paratypes : 8 exemplaires de même provenance (6 ♂♂, 2 ♀♀) ; 10 exemplaires (2 ♂♂, 8 ♀♀) du Bassin de l'Athi, Wa-Kikuyu, XI.1908 (Ch. ALLUAUD).

Type au Muséum de Paris ; paratypes dans la même institution et dans la collection de l'auteur.

Extérieurement semblable aux autres espèces africaines du genre, s'en distinguant aisément par l'examen de l'édéage.

Pelochares MULSANT et REV

Ce genre est représenté en Europe et dans la région indo-malaise ; il n'était pas signalé de la faune africaine. PIC l'avait confondu avec *Limnichus* (*L. basilewskyi*) ; trois espèces nouvelles sont décrites ci-après.

Pelochares congoensis n. sp.
(fig. 10-14)

♂. — Taille : 1,6 mm. Ovale, oblong, convexe. Noir, à pubescence courte, apprimée, variée de jaune et de gris. Pronotum et élytres densément ponctués, alutacés entre la ponctuation qui est masquée par la pubescence.

Tête alutacée ; bord latéral relevé en fine carène au bord interne des yeux. Antennes brunes, assombries à l'extrémité, de 11 articles lâchement articulés (fig. 10), 1^{er} et 2^e articles gros, courts ; 3^e aigu au sommet ; 4^e à 6^e étroits, 7^e à 10^e en forme de poire, 11^e plus large, obliquement tronqué au sommet.

Pronotum 2 fois $\frac{2}{5}$ plus large à la base que long (0,8 mm : 0,33 mm), fortement rétréci au sommet (0,5 mm). Bord antérieur presque droit au milieu ; angles antérieurs aigus, fortement saillants et dirigés vers le bas en avant. Bord latéral très finement et très étroitement rebordé. Base échancrée devant l'écusson, profondément arquée de chaque côté ; angles postérieurs aigus.

Ecusson relativement grand.

Elytres 3 fois $\frac{3}{4}$ plus longs que le pronotum, 1 fois $\frac{1}{4}$ plus

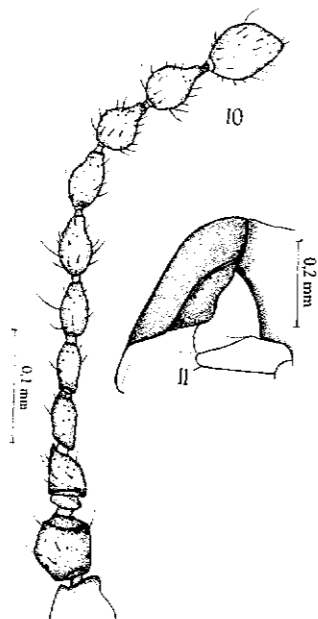


FIG. 10-11. — *Pelochares congoensis* n. sp. :
(10) antenne ; (11) hypomère prothoracique.

longs que larges ensemble dans leur plus grande largeur (1,25 mm : 1 mm) ; celle-ci située bien avant le milieu de leur longueur. Bord latéral rebordé et finement creusé en gouttière ; ce rebord invisible de dessus par suite de la convexité de l'élytre.

Pleures du prothorax alutacées offrant une fine carène parallèle au bord latéral (fig. 11). Processus intercoxal du prosternum arrondi à l'extrémité.

Métasternum très finement sillonné longitudinalement au milieu, très finement ponctué.

Hanches postérieures transversalement sillonnées, non ponctuées. Abdomen alutacé.

Edéage (fig. 12). Longueur totale : 485 μ . Lobe médian 410 μ , (apophyses comprises) fortement rétréci dans sa partie distale ; apophyses basales très longues. Paramères 240 μ , à bords sub-parallèles. Pièce basale ovale.

♀ : extérieurement semblable au ♂.

Ovipositeur (fig. 13-14). Longueur totale : 820 μ . Partie distale : 185 μ .

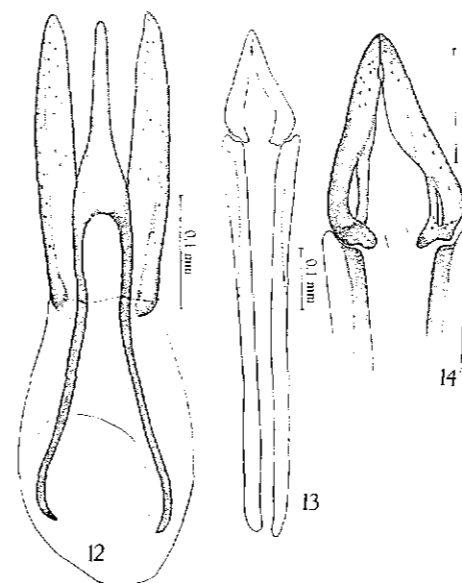


FIG. 12-14. — *Pelochares congoensis* n. sp. :
(12) édéage ; (13) et (14) ovipositeur, vue d'ensemble et partie distale.

Holotype : 1 ♂, Kinchasa, 18.I.1900 (Waelbroeck).

Paratypes : plus de 500 exemplaires, Kinchasa, février et mars 1899, janvier 1900 (Waelbroeck).

Type et paratypes à l'Institut royal des Sciences naturelles de Belgique ; paratypes aussi dans la collection de l'auteur.

De taille légèrement inférieure à celle de *Pelochares basilewskyi* (Pic) cette nouvelle espèce en diffère par l'aspect alutacé des intervalles dans la ponctuation des élytres. L'édéage permet une séparation aisée des deux espèces.

Pelochares basilewskyi (PIC)1955. *Limnichus basilewskyi* PIC, Ann. Mus. roy.

Congo Belge, 8° Zool. : 131

(fig. 15)

Par la forme des hypomères prothoraciques, par les hanches postérieures sillonnées mais non ponctuées, par la grandeur de l'écusson, cette espèce doit rentrer dans le genre *Pelochares* MULSANT.

Taille : 1,75 mm (tête non comprise). Pronotum 2 fois 1/2 plus large à la base que long (0,83 mm : 0,33 mm), rétréci au sommet (0,5 mm). Elytres quatre fois plus longs que le pronotum, environ 1 fois 1/5 plus longs que larges ensemble (1,3 mm : 1,08 mm). Ponctuation des élytres serrée, points de même force sur toute la surface de l'élytre, séparés au maximum par des intervalles d'une fois leur diamètre.

Face ventrale d'un noir brillant, le tégument lisse. Méta sternum superficiellement pointillé, points distants de 2 à 3 fois leur diamètre ; sillon longitudinal très fin. Abdomen densément ponctué.

Les exemplaires déterminés par M. PIC, conservés au Musée de Tervuren (holotype ♀ et 9 paratypes) proviennent du Ruanda (Kibaye) ; les deux seuls mâles, immatures, ont des édéages très peu sclérifiés.

Cette espèce existe également au Kivu où elle a été capturée et par M. G. MARLIER à Kavimvira (Uvira, à la lumière) XII.1954, et par M. H. BOMANS, à Sanghe (Plaine de la Ruzizi), XII.1951. C'est d'après un ♂ de Kavimvira que l'édéage est représenté ici (fig. 15). Il a une longueur totale de 560 μ. Le lobe médian mesure (apophyses comprises) 465 μ ; les paramères, plus sclérifiés, ont une longueur de 325 μ ; la pièce basale, tronquée obliquement, mesure 205 μ.

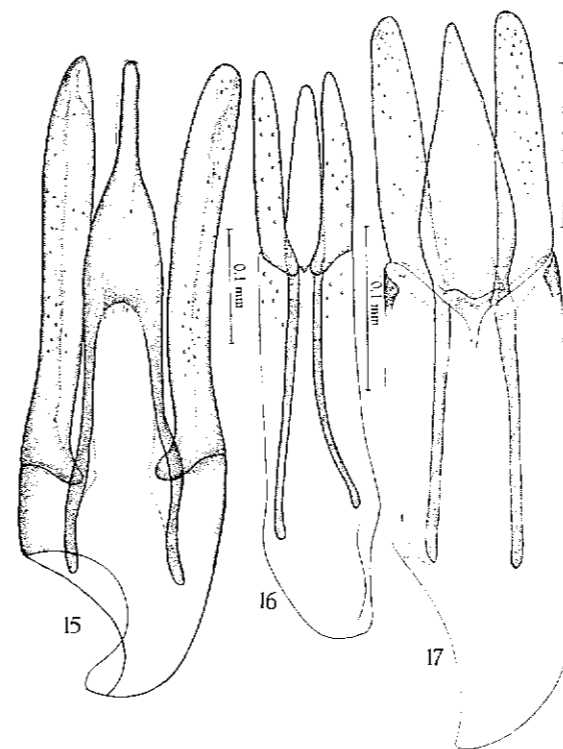
L'ovipositeur a la même forme que chez *P. congoensis* n. sp. ; sa longueur totale est de 880 μ, la partie distale mesure 215 μ.

Pelochares minutus n. sp.

(fig. 16)

♂. — Forme et coloration de *P. congoensis* n. sp., de taille un peu plus faible (1,45 mm).

Pronotum environ 2 fois 2/5 plus large à la base que long (0,73 mm : 0,28 mm), légèrement plus large au sommet (0,33 mm) que long. Elytres environ 4 fois plus longs que le pronotum, environ 1 fois 1/3 plus longs que larges ensemble dans leur plus grande largeur (1,16 mm : 0,86 mm). Ponctuation superficielle, serrée, subconfluente sur les élytres ; tégument non alutacé entre les points.

FIG. 15. — *Pelochares basilewskyi* (PIC) ;FIG. 16. — *Pelochares minutus* n. sp. ;FIG. 17. — *Pelochares alluaudi* n. sp.

Face ventrale d'un noir luisant, tégument lisse, non alutacé. Méta sternum éparsément pointillé ; sillon longitudinal médian étroit.

Abdomen densément ponctué.

Edéage (fig. 16) ne mesurant que 345 μ. Lobe médian (280 μ, apophyses comprises) peu rétréci distalement. Pièce basale allongée.

♀. — Extérieurement semblable au ♂.

Ovipositeur. Longueur totale : 670 μ . Partie distale : 185 μ .

Holotype : un ♂, Kivu : Kavimvira (Uvira) IX-X.1954, à la lumière (G. MARLIER). — Musée roy. Afr. centr. (Tervuren).

Paratypes : 10 ex., Kavimvira, XII.1954 et 2 ex. même localité, I.1956 (G. MARLIER); 27 ex. du Soudan égyptien, Sennar et 7 ex. du Haut Nil bleu, Roseires (Ch. ALLUAUD, 1906).

Paratypes de Kavimvira au Musée royal de l'Afrique centrale, ceux du Soudan et de Roseires au Muséum de Paris ; quelques-uns dans la collection de l'Institut royal des Sciences naturelles de Belgique ainsi que dans celle de l'auteur.

Le tégument lisse, brillant sépare cette espèce de *P. congoensis* n. sp., tandis que la taille inférieure la distingue de *P. basilewskyi* (PIC), mais c'est surtout l'examen de l'édéage qui permet une détermination exacte.

***Pelochares alluaudi* n. sp.**

(fig. 17)

♂. — Taille : 2 mm (tête non comprise). Forme et coloration des autres espèces du genre ; pubescence jaune, assez longue.

Pronotum 2 fois $1/5$ plus large à la base que long (0,90 mm : 0,40 mm) ; plus large au sommet (0,5 mm) que long. ; densément ponctué, les points un peu moins forts et moins serrés toutefois que sur les élytres.

Elytres 3 fois $3/5$ plus longs que le pronotum ; environ 1 fois $2/7$ plus longs que larges ensemble (1,5 mm : 1,16 mm) ; ponctuation serrée, points de même force sur toute la surface, espacés de 1 à 2 fois leur diamètre.

Prosternum et métasternum lisse, ce dernier longitudinalement sillonné au milieu. Hanches postérieures non ponctuéées. Abdomen roussâtre, densément ponctué.

Edéage (fig. 17). Longueur totale : 435 μ . Lobe médian (apophyses comprises) 320 μ , triangulaire, renflé dans sa partie proximale. Paramères (au bord externe) 150 μ , à bords subparallèles. Pièce basale nettement plus longue que la partie distale.

♀. — Inconnue.

Holotype : un ♂, Afrique orientale, Voï, I-IV.1904 (Ch. ALLUAUD). — Au Muséum de Paris.

Espèce voisine de *P. basilewskyi* PIC par la sculpture, mais de taille un peu supérieure, en différant nettement par l'édéage qui rappelle, en plus grand, celui de *P. minutus* n. sp.

***Pelocherops* PIC**

1923. M. PIC, *Pelocherops*, Mél. exot. ent. : 3

(fig. 18-24)

Après sa très brève description, PIC déclare que ce genre est « à placer près de *Byrrhinus* MOTSCH. » sans ajouter aucun caractère générique différentiel. Il m'est malheureusement impossible de combler cette lacune actuellement. Il faudrait au préalable pouvoir examiner le type du genre (*B. latus* MOTSCH.) et revoir les nombreuses espèces déjà décrites des Indes, de Malaisie, d'Australie, d'Amérique du Sud et d'Afrique (*B. apicalis* PIC, du Katanga). J'ai le sentiment que le genre n'est pas homogène car des trois espèces que j'ai pu examiner, deux (*B. testaceipes* PIC, de Sumatra et *B. borneensis* PIC, de Bornéo) ne diffèrent en rien des *Pelocherops* africains ; chez *B. testaceipes* PIC, en particulier, l'édéage est typiquement celui d'un *Pelocherops*. La troisième espèce, *B. gracilicornis* PIC, du Brésil, en diffère complètement tant par sa morphologie externe que par les caractères de l'édéage. Mais cette espèce précisément doit posséder des caractères qu'on ne retrouve pas chez les véritables *Byrrhinus* MOTSCH., puisque PIC a cru nécessaire de fonder pour elle un sous-genre spécial (*Byrrhininus* PIC). Enfin, ce qui rend la situation encore plus confuse, ARROW (1909) a mis le genre *Cyphonichus* SHARP (1902) en synonymie avec *Byrrhinus* MOTSCH., synonymie acceptée par CHAMPION (1923) mais que PIC ignore complètement.

*

**

Les espèces rangées dans le genre *Pelocherops* PIC possèdent les caractères généraux suivants :

Forme en ovale plus ou moins rétréci en arrière ; coloration sombre à pubescence grisâtre assez longue, semi-dressée.

Tête offrant une fine carène contre le bord interne des yeux, sans sillon antennaire. Palpes maxillaires de quatre articles, le dernier deux fois plus long et beaucoup plus large que le pénul-

tième, à sommet oblique ; soies au sommet de la galea plus serrées que sur la lacinia (fig. 18). Palpes labiaux de trois articles, le dernier globuleux (fig. 19). Mandibules tridentées au sommet (fig. 20). Antennes (fig. 21) de 11 articles, lâchement unis, 1^{er} et 2^e courts, globuleux ; quatre suivants grêles, cylindriques ; 7^e légèrement élargi, les suivants bien plus nettement renflés vers le sommet, le dernier coupé obliquement au sommet.

Base du pronotum non rebordée, fortement incisée de chaque côté (fig. 24). Processus intercoxal du prosternum (fig. 22) assez

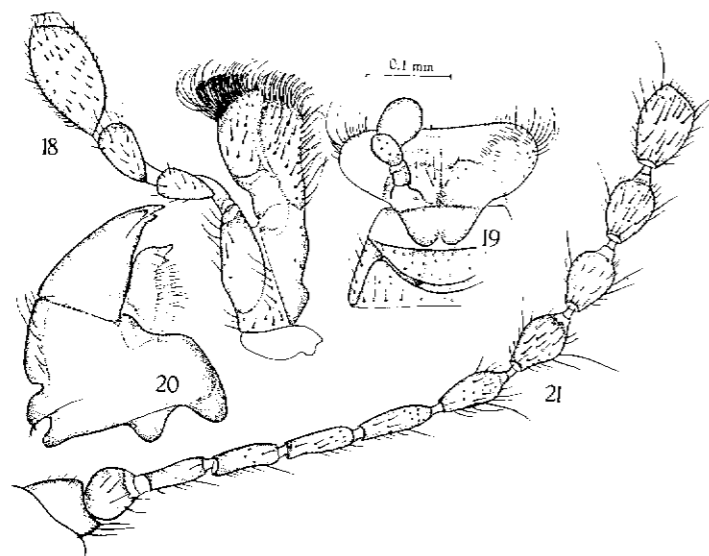


FIG. 18-21. — *Pelocherops rufoapicalis* PIC :
(18) maxille ; (19) labium ; (20) mandibule ; (21) antenne.

largement élargi, arrondi au sommet. Hypomères prothoraciques (fig. 23) semblables à ceux de *Pelochares* MULS., c'est-à-dire non trapézoïdaux.

Ecusson en triangle légèrement plus long que large à la base.

Elytres irrégulièrement ponctués, non striés, mais avec généralement des lignes, d'ailleurs irrégulières, de points mieux marqués. Epipleures élargis sur le premier tiers environ de la longueur de l'élytre.

Edéage à paramères soudés en tube proximale, réunis à la base en une sorte de « manche » étroit, plus ou moins cylindrique. A l'intérieur du tube existe une pièce bractéiforme étroite dans sa partie proximale, plus ou moins élargie distalement, placée sous le lobe médian. Cette pièce que j'ai désignée sous le nom de « spicule » peut être extraite avec plus ou moins de facilité et semble avoir une certaine valeur spécifique. Elle ne se rencontre chez aucun autre genre parmi les *Limnichinae* d'Afrique.

Espèce-type du genre : *Pelocherops atrolucidus* PIC, 1923 (première espèce décrite).

Deux espèces me sont restées totalement inconnues, ce sont : *P. curtus* PIC, 1935 (Sierra Leone) et *P. delamarei* PIC, 1946

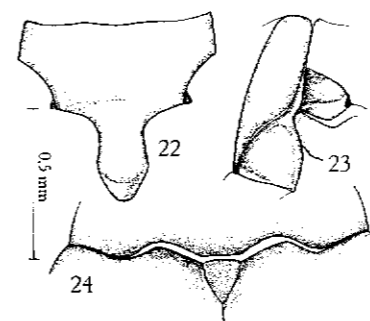


FIG. 22-24. — *Pelocherops rufoapicalis* PIC :
(22) prosternum ; (23) hypomère prothoracique ;
(24) base du pronotum et des élytres.

(Côte d'Ivoire). Il en est de même pour *Byrrhinus apicalis* PIC, 1922 (Katanga) qui pourrait bien être un *Pelocherops*. Enfin, les quatre espèces suivantes n'étaient représentées que par des ♀♀ ; il s'agit de *P. atrolucidus* PIC, *P. diversus* PIC, *P. schoutedeni* PIC et *P. vatovai* PIC pour lesquelles je ne donnerai que quelques brèves indications supplémentaires.

Pelocherops atrolucidus PIC

1923. *Pelocherops atrolucidus* PIC, Mém. ex. ent. 39 : 3

♀. — Taille : 2,5 mm. Forme oblongue, non élargie. Pronotum 2 fois plus large à la base que long (1,2 mm : 0,6 mm). Elytres

3 fois $1/3$ plus longs que le pronotum, 1 fois $1/3$ plus longs que larges ensemble (2 mm : 1,5 mm). Ponctuation du pronotum superficielle, espacée, celle des élytres comprenant une ligne le long de la suture faite de points moyens, un groupe interne de deux lignes irrégulières de points forts, de trois lignes médianes régulières (l'interne plus forte) et de trois lignes sublatérales dont les deux externes plus faibles. — Guinée.

Type au Muséum de Paris (collection Ptc).

Pelocherops diversus Pic

1923. *Pelocherops diversus* Pic, Mém. ex. ent., 40 : 5

♀. — Taille : 2,4 mm. Très peu différent de *P. densepunctatus* Pic, comme celui-ci, sans gros points plus ou moins alignés, la ponctuation élytrale composée de points plus forts et de points moins forts, irrégulièrement disposés.

Pronotum 2 fois $1/4$ plus large à la base que long (1,23 mm : 0,55 mm). Elytres 3 fois $1/3$ plus longs que le pronotum, environ 1 fois $1/5$ plus longs que larges ensemble (1,8 mm : 1,5 mm). — Côte d'Ivoire : Dimbokro.

Type au Muséum de Paris (Collection Ptc).

Pelocherops vatovai Pic

1953. *Pelocherops vatovai*, Atti Mus. Civ. Stor. Nat. Trieste, XIX (2) : 113

♀. — Taille : 2,7 mm. Forme oblongue, les élytres longuement subparallèles.

Pronotum 2 fois $1/2$ plus large à la base que long (1,4 mm : 0,55 mm), finement ponctué. Elytres presque 4 fois plus longs que le pronotum ; un peu moins de 1 fois $2/5$ plus longs que larges ensemble (2,15 mm : 1,6 mm) ; fortement ponctué ; ponctuation composée d'une série interne de cinq lignes rapprochées, à peine irrégulières, cette série séparée par une étroite bande lisse de quatre lignes médianes régulières ; des lignes sublatérales, seule la plus interne (humérale) est bien visible ; ponctuation oblitérée en arrière. — Ethiopie méridionale : Fiume Giuba.

Type au Musée de Trieste.

Pelocherops schoutedeni Pic

1952. *Pelocherops schoutedeni* Pic, Ann. Mus. roy. Congo Belge 8° Zool., 12 : 9

Les sept spécimens de cette espèce (type et 4 paratypes de Mulongo, 2 paratypes de Mutombo) dans les collections du Musée de Tervuren sont des ♀♀.

La taille est de 2,5 mm. Le pronotum, environ deux fois plus large à la base que long, a une ponctuation très fine et très espacée. Les élytres sont près de quatre fois plus longs que le pronotum, assez longuement subparallèles. Leur ponctuation plutôt forte consiste en une série interne de points assez serrés, disposés en lignes confuses, en une série médiane disposée sur trois lignes mieux alignées et en une ligne latérale assez nette ; tous ces points d'ailleurs notablement affaiblis en arrière. Métasternum fortement ponctué, sauf en arrière de la zone médiane. Ovipositeur à partie distale (400 μ) en triangle allongé ; apophyses : 745 μ .

*
**

Les 16 espèces suivantes ont été rangées, d'après la forme de l'édéage et de son « spicule », comme suit :

I. Lobe médian triangulaire, rétréci distalement. Paramères semblables :

a) Spicule quadrifide au sommet :

1. *P. densepunctatus* Pic.
2. *P. reitteri* Pic.
3. *P. tschoffeni* n. sp.

b) Spicule bifide :

4. *P. atricornis* Pic.
5. *P. rufoapicalis* Pic.

c) Spicule profondément divisé, bilobé :

6. *P. leonensis* Pic.
7. *P. bulstaerti* Pic.
8. *P. punctulatus* n. sp.

II. Lobe médian triangulaire. Paramères dissemblables.

Spicule trifide :

9. *P. bomansi* n. sp.

III. Lobe médian à bords subparallèles, brièvement rétréci au sommet :

a) Spicule profondément divisé, bilobé :

Paramères anguleux :

10. *P. hargreavesi* PIC.

Paramères non anguleux :

11. *P. vicinus* n. sp.

b) Spicule bifide.

Paramères anguleux :

12. *P. grossepunctatus* n. sp.

13. *P. seydeli* n. sp.

c) Spicule arrondi au sommet, étroitement divisé.

Paramères anguleux :

14. *P. wittei* n. sp.

IV. Lobe médian large, arrondi, terminé en pointe effilée :

15. *P. subglobosus* n. sp.

V. Lobe médian largement triangulaire.

Paramères dilatés transversalement au sommet :

16. *P. leleupi* n. sp.

1. *Pelocherops densepunctatus* PIC

1923. *Pelocherops densepunctatus* PIC, Mém. exot. ent. 40 : 6
(fig. 25-26)

Le type (Côte d'Ivoire : Dimbokro) est une ♀, mesurant 2,4 mm (tête non comprise).

Pronotum environ 2 fois plus large à la base que long (1,25 mm : 0,57 mm), à points bien marqués, espacés d'une à deux fois leur diamètre.

Elytres environ 3 fois plus longs que le pronotum, environ 1 fois 1/6 plus longs que larges ensemble dans leur plus grande largeur (1,8 mm : 1,52 mm); ponctuation composée de points assez forts, de diamètre variable, assez serrés, sans discontinuité entre le groupe interne et les lignes médianes.

Métasternum ponctué, même sur le disque.

Ovipositeur. — Longueur : 1.080 μ; partie distale : 330 μ, apophyses : 750 μ.

*

**

De nombreux exemplaires du Parc national de la Garamba (Congo-Kinchasa) me paraissent appartenir à cette espèce. Ils ont une taille un peu inférieure (2,25 mm), mais la ponctuation des élytres et celle du métasternum sont identiques; la ponctuation du pronotum est parfois moins nette.

L'édéage (fig. 25) mesure 650 μ. Le lobe médian est large, très brièvement acuminé au sommet. Les paramères offrent, au bord

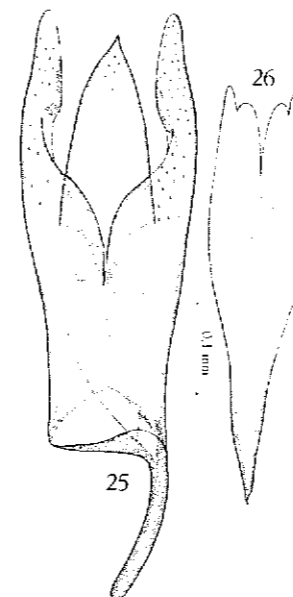


FIG. 25-26. — *Pelocherops densepunctatus* PIC :
édéage (vue ventrale) et spicule.

interne, vers 110 μ du sommet, un repli interne. Spicule (fig. 26) 450 μ, quadrifide au sommet, les lobes externes plus longs que les internes.

2. *Pelocherops reitteri* PIC

1923. *Pelocherops reitteri* PIC, Mém. exot. ent. 40 : 6
(fig. 27-28)

Le type (un ♂, collection PIC, Mus. de Paris) provient du Ghana : Ada. Il est muni de deux étiquettes de la main de PIC :

a) *Byrrhinus villosus* REITT. (ex. coll. GROUVELLE).

b) *Reitteri* n. sp.

Taille : 2,4 mm (tête non comprise).

Pronotum près de 2 fois plus large à la base que long (1,12 mm : 0,6 mm) ; ponctuation fine, peu profonde.

Elytres près de trois fois plus longs que le pronotum, environ

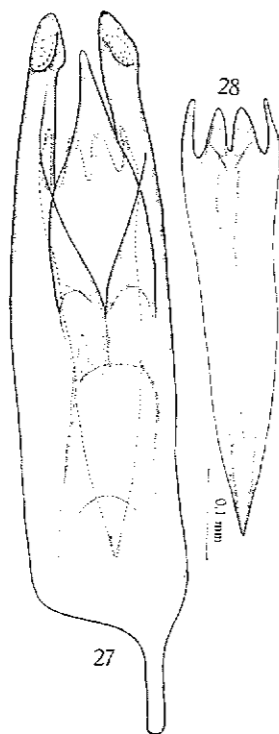


FIG. 27-28. — *Pelocherops reitteri* PIC :
édéage (vue ventrale) et spicule.

1 fois $1/4$ plus longs que larges ensemble dans leur plus grande largeur (1,75 mm : 1,37 mm), celle-ci située avant le milieu de la longueur, régulièrement mais faiblement rétrécis en arrière. Sur chacun quatre lignes de points assez régulières, à savoir deux médianes et deux sublatérales plus faibles ; de plus, entre la suture et la ligne médiane interne, des points irrégulièrement disposés ; toute cette ponctuation effacée en arrière.

Métasternum très finement ponctué ; sillon longitudinal médian très mince et peu profond.

Abdomen densément ponctué.

Édéage (fig. 27). Longueur totale : 800 μ . Lobe médian assez large, rétréci dans sa partie distale. Paramères brièvement anguleux au bord interne et brièvement dilatés avant le sommet. Spicule (fig. 28) 480 μ , quadrifide au sommet.

Je rapporte à cette espèce quelques exemplaires des collections de l'Institut royal des Sciences naturelles de Belgique provenant de Boma, Matadi et Chiloango (M. TSCHOFFEN) malgré une différence de taille assez sensible (2,65 mm à 2,75 mm, tête non comprise) et un pronotum proportionnellement plus large à la base. L'édéage est bien semblable à celui de *P. reitteri* PIC, à l'exception de sa longueur qui varie entre 868 μ et 998 μ .

La coloration rousse du type n'a sans doute pas de valeur spécifique. Celle des exemplaires de Boma varie du roux au noir assez brillant.

La disposition des points sur les élytres chez un σ du Sénégal (Temba), étiqueté par PIC « *diversus* var. ou voisin » n'est pas aussi nettement tracée. Cependant, de par la forme de l'édéage, je ne puis séparer cet exemplaire du *P. reitteri* typique.

3. *Pelocherops tschoffeni* n. sp.

(fig. 29-32)

σ . — Taille : 2,5 mm. En ovale, rétréci en arrière ; convexe. Noir, roussâtre par endroit, appendices roux, pubescence flave, longue, semi-dressée.

Tête à ponctuation superficielle, espacée.

Pronotum 2 fois $3/8$ plus large à la base que long (1,26 mm : 0,53 mm), fortement rétréci au sommet (0,66 mm). Ponctuation un peu plus forte que celle de la tête ; points espacés de 2 à 3 fois leur diamètre.

Elytres 3 fois $3/4$ plus longs que le pronotum, environ 1 fois $2/7$ plus longs que larges ensemble dans leur plus grande largeur (2 mm : 1,56 mm), celle-ci située au niveau du bord inférieur des cavités cotyloïdes intermédiaires, rétrécis ensuite jusqu'au sommet. Ponctuation formée de points assez gros, entremêlés de points plus fins, plus nombreux, s'étendant sur toute la surface de l'élytre, sans aucune disposition ordonnée.

Prosternum lisse, brillant. Processus intercoxal de la forme habituelle.

Métasternum convexe, pointillé, les points séparés de 3 à 4 fois leur diamètre ; sillon longitudinal médian imperceptible.

Abdomen ponctué.

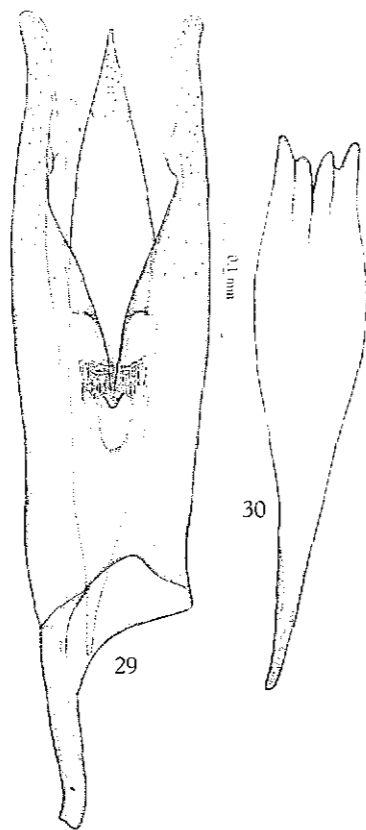


FIG. 29-30. — *Pelocherops tschoffeni* n. sp. :
édéage (vue dorsale) et spicule.

Edéage (fig. 29) mesurant 700 μ . Lobe médian de forme lancéolée. Paramères montrant une légère dilatation au bord interne dans leur partie distale. Spicule (fig. 30), 465 μ , quadrifide à son extrémité distale, les dents externes plus longues que les internes.

♀. — Extérieurement semblable au ♂.

Ovipositeur (fig. 31-32) mesurant au total 1.148 μ , la partie distale : 355 μ .

Holotype : 1 ♂, Boma, sans date (M. TSCHOFFEN).

Paratypes : 25 exemplaires de même provenance que le type ; 1 exemplaire de Matadi (M. TSCHOFFEN) ; 1 exemplaire de Zambi (Ch. HAAS) et 1 exemplaire de Banana (F. BUSCHODTS).

Type et paratypes à l'Institut royal des Sciences naturelles de Belgique ; quelques paratypes aussi dans la collection de l'auteur.

Plus large et plus convexe que *P. diversus* PIC dont il se rap-

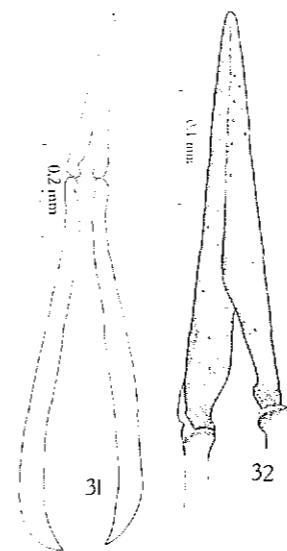


FIG. 31-32. — *Pelocherops tschoffeni* n. sp. :
ovipositeur vue d'ensemble et partie distale.

proche par la ponctuation des élytres mais dont il diffère nettement par l'aspect de l'édéage.

4. *Pelocherops atricornis* PIC

1935. *Pelocherops atricornis* PIC, Mél. ex. ent., 66 : 3

(fig. 33-34)

L'unique exemplaire de cette espèce figurant dans la collection Pic est une ♀, provenant de Sierra Leone.

Je crois pouvoir rapporter à cette espèce de très nombreux spé-

cimens (plus de 600) récoltés dans le Parc national de la Garamba, au Congo (Mission H. De Saeger).

La redescription suivante est faite d'après un ♂ de cette provenance.

♂. — Taille : 2,9 mm (tête non comprise). Noir, brillant, en ovale assez large et assez convexe, appendices brunâtres ; pubescence flave, assez longue, semi-dressée.

Tête finement pointillée, clypeus râpeux.

Pronotum 2 fois $\frac{2}{5}$ plus large à la base que long (1,5 mm : 0,62 mm) ; plus large au sommet (0,75 mm) que long. Ponctuation fine, espacée.

Elytres 3 fois $\frac{3}{5}$ plus longs que le pronotum, 1 fois $\frac{1}{5}$ plus longs que larges ensemble dans leur plus grande largeur (2,5 mm : 1,87 mm), celle-ci située avant le milieu de la longueur. En plus de la ponctuation presque imperceptible formée par les points d'insertion des soies, des points plus forts disposés sur trois lignes médianes assez écartées l'une de l'autre et en un groupe irrégulier près de la suture ; tous ces points effacés en arrière.

Prosternum et métasternum très finement pointillés ; sillon longitudinal médian du métasternum étroit, peu profond.

Abdomen densément ponctué.

Edéage (fig. 33). Longueur 1.005 μ . Lobe médian assez large, progressivement rétréci distalement. Paramères anguleusement dilaté au bord interne, vers 170 μ du sommet qui est lui-même élargi. Spicule (fig. 34) 615 μ , bifide au sommet, garni de soies sur la ligne médiane.

♀. — Extérieurement semblable au ♂.

Ovipositeur. — Longueur : 1.445 μ . Partie distale : 420 μ ; apophyses : 1.025 μ .

Plus de 600 exemplaires, tous du Parc national de la Garamba (Mission H. DE SAEGER), sous les n^{os} de récolte suivants : 132, 143, 144, 145, 146, 149, 153, 154, 158, 232, 240, 242, 253, 257, 259 (91 exemplaires, G. DEMOULIN) ; 1.104, 1.236, 1.681, 2.942 (17 exemplaires, P. SCHOEMAKER) ; 313, 1.100, 1.143, 1.147, 1.166, 1.169, 1.173, 1.174, 1.677, 1.801, 1.877, 2.114, 2.551, 2.655, 2.698, 2.756, 2.775, 2.778, 2.779, 2.804, 2.821, 2.844, 2.846, 2.863, 2.880, 2.881, 2.902, 2.914, 2.916, 2.927, 2.951, 2.956, 3.020, 3.152, 3.180, 3.268, 3.281, 3.303, 3.383 (592 exemplaires, H. DE SAEGER).

Les insectes ont été capturés au troubleau dans des mares permanentes ou temporaires, ou ramassés dans les feuilles tombées sur le sol généralement marécageux, ou encore parmi les herbacées ripicoles et paludicoles (cf. *Exploration du Parc national de la Garamba*, fasc. 5, Henri DE SAEGER : *Entomologie, Renseignements éco-biologiques*, Bruxelles 1956).

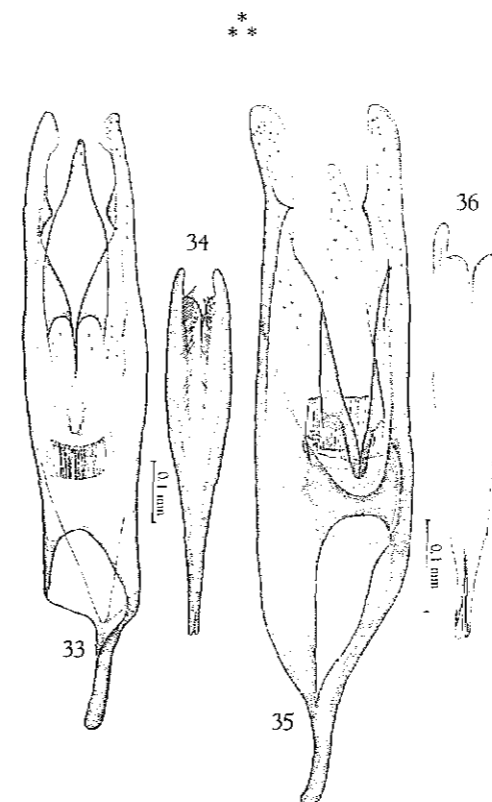


FIG. 33-36. — Edéages et spicules de (33-34) *Pelocherops atricornis* Ptc ; (35-36) *Pelocherops rufoapicalis* Ptc.

La taille varie de 2,6 mm à 3 mm, les plus grands étant généralement des ♀♀. La longueur de l'édéage varie de 950 μ à 1.010 μ . Il diffère de celui des autres espèces par la forme des paramères ; c'est aussi la seule espèce chez laquelle j'ai pu apercevoir les rangées médianes de soies sur le spicule.

5. *Pelocherops rufoapicalis* PIC

1955. *Pelocherops rufoapicalis* PIC, Ann. Mus. roy. C. B.
8° Zool. : 132
(fig. 18-24, 35-36)

L'unique exemplaire (♀) vu par M. PIC provient du Ruanda. Il mesure 2,5 mm. Je crois pouvoir rapporter à cette espèce une assez longue série d'exemplaires du Kivu : Kavimvira (Uvira), à la lumière, XII.1954 et I.1956 (G. MARLIER).

Pronotum un peu plus de deux fois plus large à la base que long (1,1 mm : 0,51 mm), plus large au sommet (0,68 mm) que long. Ponctuation fine et espacée.

Elytres près de quatre fois plus longs que le pronotum, environ 1 fois 1/3 plus longs que larges ensemble dans leur plus grande largeur (2 mm : 1,47 mm), celle-ci située près de la base ; progressivement rétrécis à partir du premier quart de leur longueur. Ponctuation assez forte constituée d'une série interne formant trois lignes principales mal alignées, de trois lignes médianes d'inégale longueur et d'une ligne sublatérale plus faible ; tous les points affaiblis ou effacés après le milieu.

Métasternum densément ponctué, moins densément dans la région médiane postérieure ; sillon longitudinal médian fin, entier. Abdomen densément ponctué.

Edéage (fig. 35). Longueur totale : 745 µ. Paramères dentés intérieurement vers 110 µ du sommet distal. Spicule (465 µ) : fig. 36.

Ovipositeur. — Longueur totale : environ 1.215 µ ; partie distale : 420 µ.

6. *Pelocherops leonensis* PIC

1923. *Pelocherops leonensis* PIC, Mél. exot. ent., 40 : 6
(fig. 37-38)

L'exemplaire « type » dans la collection PIC est une ♀ provenant de Pujehun (Sierra Leone). Cet exemplaire est entièrement dénudé.

Taille : 2,3 mm (tête non comprise). Forme ovoïde, rétrécie en arrière.

Pronotum 2 fois 1/2 plus large à la base que long (1,25 mm : 0,5 mm). Points bien marqués, espacés d'une à deux fois leur diamètre.

Elytres environ 3 fois 3/4 plus longs que le pronotum, environ 1 fois 1/5 plus longs que larges ensemble dans leur plus grande largeur (1,87 mm : 1,55 mm), celle-ci située vers le premier cinquième de la longueur. Ponctuation assez forte, série interne irrégulière, trois lignes médianes mal alignées, deux sublatérales plus régulières, ponctuation moins forte, plus espacée en arrière.

Prosternum à peine perceptiblement pointillé, de même que le métasternum sur le disque ; ponctuation de ce dernier assez forte sur les côtés, les points moins gros et moins profonds cependant que sur les hanches postérieures ; sillon longitudinal médian étroit, entier. Abdomen densément ponctué.

Ovipositeur : longueur : 1.250 µ ; partie distale : 250 µ ; apophysés 1.000 µ.

L'édéage est représenté d'après un exemplaire ♂ de la collection PIC, provenant de Sierra Leone. Cet individu est un peu plus petit que la ♀ citée ci-dessus, la différence de taille due à la moindre longueur des élytres qui sont 3 fois 1/3 plus longs que le pronotum (1,75 mm : 0,5 mm) et ont une largeur maxima de 1,45 mm.

L'édéage (fig. 37) a une longueur de 750 µ. Le lobe médian, pas très large, est aminci distalement. Les paramères sont anguleux au bord interne, près du sommet. Le spicule (fig. 38) mesure 420 µ ; il est nettement divisé au sommet en deux lobes.

De nombreux exemplaires du Parc national de la Garamba (Congo Kinchasa) me paraissent appartenir à cette même espèce. L'édéage est cependant plus petit (700 µ) avec le sommet des paramères plus effilé.

7. *Pelocherops hulstaerti* PIC

1952. *Pelocherops hulstaerti* PIC, Ann. Mus. roy. Congo
Belge, 8°, Zool., 12 : 9
(fig. 39-40)

Cette espèce qui n'était connue que par un exemplaire unique et défectueux (il a perdu un élytre) a été reprise en nombre en 1952 par le R.P. HULSTAERT, toujours à Bamanian et par le R.P. LOOTENS à Bokunia. Elle était en outre représentée dans les matériaux

indéterminés de l'Institut royal des Sciences naturelles de Belgique par un certain nombre de spécimens capturés en 1899 à Kinchasa par M. WAELBROECK.

♂. — Taille : 1,8 mm (tête non comprise). Ovale assez court ; noir ; pubescence jaunâtre assez longue, semi-dressée. Antennes jaunes, rembrunies à l'extrémité. Pattes jaunes.

Tête offrant une fine carène contre le bord interne des yeux ;

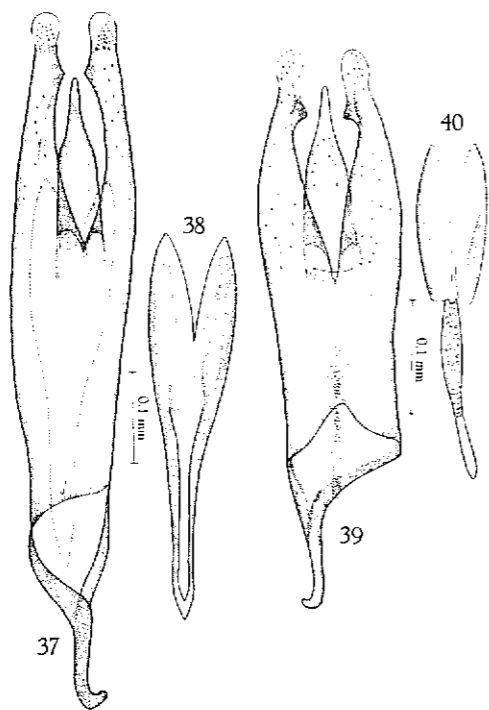


FIG. 37-40. — Edéages et spicules de (37-38) *Pelocherops leonensis* PIC ; (39-40) *Pelocherops hulstaerti* PIC.

punctuation dense sur l'épistome et sur le front au niveau de l'insertion des antennes ; éparses et très fines en arrière.

Pronotum plus de 2 fois plus large à la base que long (0,91 mm : 0,41 mm), plus large au sommet (0,5 mm) que long. Bord antérieur et côtés finement rebordés, base non rebordée. Angles antérieurs aigus, infléchis ; angles postérieurs droits. Punctuation fine, largement espacée.

Elytres plus de 3 fois plus longs que le pronotum ; environ 1 fois 1/4 plus longs que larges ensemble dans leur plus grande largeur (1,3 mm : 1 mm), celle-ci située près de la base ; de là régulièrement mais faiblement rétrécis en arrière, arrondis ensemble à l'extrémité. Côtés rebordés. Punctuation plus grosse et plus forte que sur le pronotum, disposée en lignes plus ou moins régulières, oblitérée en arrière.

Métasternum ponctué, points plus forts et plus serrés sur les côtés et derrière les hanches intermédiaires ; sillon longitudinal médian fin.

Hanches postérieures fortement ponctuées, les points serrés plus ou moins disposés en lignes transversales.

Abdomen offrant une punctuation serrée, un peu en relief.

Edéage (fig. 39). Longueur totale : 495 μ . Lobe médian rétréci distalement. Paramères anguleux au bord interne, avant le sommet. Spicule : 290 μ (fig. 40).

♀. — Extérieurement semblable au ♂.

Ovipositeur. Longueur : 1.017 μ . Partie distale : 270 μ .

Les exemplaires de Kinchasa ont les élytres brunâtres.

Très proche par l'édéage de *P. leonensis* PIC chez lequel le sommet du lobe médian n'atteint pas tout à fait le niveau de la dent des paramères mais, extérieurement, de taille bien plus petite.

8. *Pelocherops punctulatus* n. sp.

(fig. 41-42)

♂. — Taille : 2 mm (tête non comprise). Ovale, modérément convexe ; noir brillant, appendices brunâtres ; pubescence grisâtre, assez longue.

Tête presque lisse.

Pronotum environ 2 fois 1/4 plus large à la base que long (1,03 mm : 0,46 mm), légèrement plus large au sommet (0,5 mm) que long ; finement ponctué, points espacés de 3 à 4 fois leur diamètre.

Elytres environ 3 fois 1/4 plus longs que le pronotum, environ 1 fois 1/3 plus longs que larges ensemble dans leur plus grande largeur (1,5 mm : 1,11 mm), celle-ci située peu avant le premier tiers de leur longueur ; punctuation double, la plus forte faite de points jamais très gros, irrégulière et espacée dans la région interne,

les lignes médianes et sublatérales moins accentuées que chez *P. bulstaerti* PIC.

Prosternum lisse. Métasternum éparsément ponctué à points moins forts que ceux des hanches postérieures ; sillon longitudinal médian fin, entier.

Edéage (fig. 41). Longueur totale : 515 μ . Lobe médian en triangle rétréci distalement. Paramères non anguleux au bord

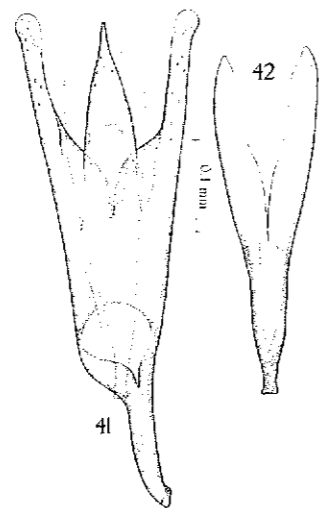


FIG. 41-42. — Edéage (vue ventrale) et spicule de *Pelocherops punctulatus* n. sp.

interne. Spicule (fig. 42) : 380 μ , profondément divisé en deux lobes.

♀. — Inconnue.

Holotype : un ♂, Parc national de l'Upemba, Mukana-Lusinga, 1.810 m, 15-19.I.1948 (Mission G.F. DE WITTE, n° 1.227 a).

Paratypes : 2 ♂♂ de même provenance.

Type et paratypes dans les collections de l'Institut des Parcs nationaux du Congo.

Voisin de *P. bustaerti* PIC, de taille un peu plus grande, en

ovale plus parfait avec les côtés des élytres plus courbés. Edéage à paramères non anguleux au bord interne.

9. *Pelocherops bomansi* n. sp.

(fig. 43-44)

♂. — Taille : 2,6 mm. Noir brillant, pattes brunes, antennes testacées ; pubescence flave assez longue, semi-dressée ; forme oblongue.

Tête superficiellement pointillée ; clypeus râpeux.

Pronotum deux fois plus large à la base que long (1,25 mm : 0,57 mm), aussi large au sommet que long. Punctuation plus forte que celle de la tête, les points espacés d'environ deux fois leur diamètre.

Elytres environ 3 fois 1/2 plus longs que le pronotum, 1 fois 1/3 plus longs que larges ensemble dans leur plus grande largeur, celle-ci située vers le premier quart de leur longueur, peu rétrécis en arrière. Rebord latéral peu visible de dessus, bordé par une gouttière étroite. Punctuation plutôt forte en avant, très affaiblie en arrière ; points dans la région basale interne, assez serrés, disposés en lignes confuses ; deux séries médianes plus écartées de points mieux alignés et une ligne sublatérale de quelques points beaucoup plus faibles.

Métasternum densément ponctué, d'aspect quelque peu râpeux, écart entre les points inférieur à leur diamètre. Hypomères du prosternum ponctué de même. Partie élargie des épipleures finement pointillée. Abdomen très densément ponctué.

Edéage (fig. 43) d'une longueur totale de 840 μ , asymétrique : paramère droit offrant une dilatation au bord externe et, au bord interne inférieur, une dent plus aiguë, plus prononcée que la dent correspondante du paramère gauche.

Spicule (fig. 44) trifide au sommet.

♀. — Extérieurement semblable au ♂. Ovipositeur de même forme que chez *P. schoutedeni* PIC (longueur totale : 1.260 μ ; partie distale : 355 μ).

Holotype : un ♂, Tanganika : Moba, 780 m (à la lumière), IV.1953 (H. BOMANS). — Musée r. Afr. centr.

Paratypes : 39 spécimens de même provenance ; 25 spécimens du Parc national de l'Upemba (Mission G.F. DE WITTE) : Loie, affluent g. Lufira (1.000 m), 6.VI.1949 (n° 2.666 a).

Les paratypes de Moba sont déposés avec le type ainsi qu'à l'Inst. r. Sc. nat. Belg. ; ceux de l'Upemba appartiennent aux collections de l'Institut des Parcs nationaux du Congo.

Cette espèce est peut-être identique à *P. schoutedeni* PIC, dont

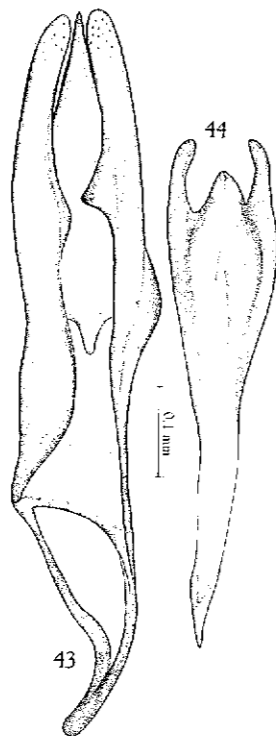


FIG. 43-44. — Edéage (vue ventrale) et spicule de *Pelocherops bomansi* n. sp.

le ♂ n'est pas connu. Extérieurement elle en diffère par une taille un peu plus grande, la ponctuation du pronotum plus forte et plus serrée, le métasternum entièrement ponctué.

Un certain nombre d'individus (immatures) provenant de Moba ont une coloration d'un brun luisant. Les exemplaires de l'Upemba ont une taille un peu supérieure (2,75 mm).

10. *Pelocherops hargreavesi* PIC

1935. *Pelocherops hargreavesi* PIC, Ann. Mag. Nat.

Hist. (X), 16, n° 94 : 470

(fig. 45-46)

♂. — Taille : 1,9 mm (d'après un paratype de la collection PIC). Cet exemplaire, en assez mauvais état, se caractérise surtout par la forte ponctuation élytrale, plus ou moins régulière, le tégument lisse et brillant entre les points.

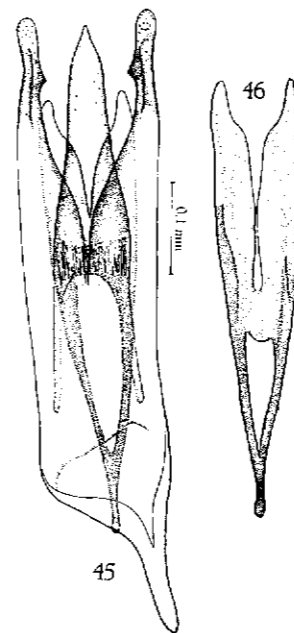


FIG. 45-46. — Edéage (vue ventrale) et spicule de *Pelocherops hargreavesi* PIC.

Pronotum 2 fois plus large à la base que long (0,95 mm : 0,47 mm). Elytres environ 3 fois plus longs que le pronotum (1,4 mm : 0,47 mm).

Edéage (fig. 45). Longueur totale : 650 μ . Lobe médian (apophyses comprises) 420 μ , brièvement rétréci au sommet. Paramères anguleux au bord interne, près du sommet. Spicule (fig. 46) longuement divisé en deux lobes.

Sierra Leone (Njala). — Type au British Museum (N.H.).

11. *Pelocherops vicinus* n. sp.
(fig. 47-49)

♂. — Taille : 2,25 mm (tête non comprise). Noir, brillant, en ovale régulier, modérément convexe ; appendices brunâtres ; pubescence flave, semi-dressée.

Tête imperceptiblement pointillée.

Pronotum environ 2 fois $\frac{1}{3}$ plus large à la base que long (1,1 mm : 0,48 mm), plus large au sommet (0,58 mm) que long ; finement et éparsément ponctué.

Elytres environ 3 fois $\frac{2}{3}$ plus longs que le pronotum, un peu moins de 1 fois $\frac{1}{3}$ plus longs que larges ensemble dans leur plus grande largeur (1,75 mm : 1,35 mm), celle-ci située vers le premier cinquième de leur longueur, ensuite faiblement rétrécis et arrondis ensemble au sommet. Ponctuation forte composée d'une série interne irrégulière, à points serrés près de l'écusson, limitée extérieurement par une ligne presque régulière, de deux lignes médianes irrégulières et de deux lignes sublatérales assez régulières et encore bien marquées ; tous ces points effacés sur la moitié postérieure.

Prosternum éparsément et très finement pointillé. Métasternum aussi fortement ponctué sur les côtés que sur les hanches postérieures, lisse au milieu avec un sillon longitudinal étroit, entier.

Abdomen densément ponctué.

Edéage (fig. 47-48). Longueur 700 μ . Lobe médian à bords parallèles, brièvement rétréci au sommet. Paramères à côtés rectilignes, sans dilatation anguleuse. Spicule (fig. 49) 450 μ , à sommet coupé obliquement de chaque côté de la fente médiane. L'édéage vu de profil (fig. 48) forme une saillie avant le rétrécissement proximal.

♀. — Extérieurement semblable au ♂.

Ovipositeur : longueur 1.120 μ ; partie distale : 325 μ , apophyses 795 μ .

Holotype : un ♂, Congo-Kinshasa : Boma (M. TSCHOFFEN).

Paratypes : 3 ♂♂, 4 ♀♀ de même provenance, 1 ♂ de Congo-Kinshasa : Matadi (M. TSCHOFFEN).

Type et paratypes à l'Institut royal des Sciences naturelles de Belgique, sauf un ♂ et une ♀ (paratypes) dans la collection de l'auteur.

Par la force et par la disposition de la ponctuation élytrale, très proche de *P. bargreavesi* PIC de Sierra Leone, d'après un paratype ♂ provenant de Njala, dans la collection PIC. De taille un peu supérieure, *P. vicinus* n. sp. s'en distingue surtout par la forme de l'édéage. Chez *P. bargreavesi* PIC (cf. fig. 45) les paramères offrent une dent bien nette au bord interne, avant le sommet ; le spicule (fig. 46) n'est pas coupé obliquement au sommet.

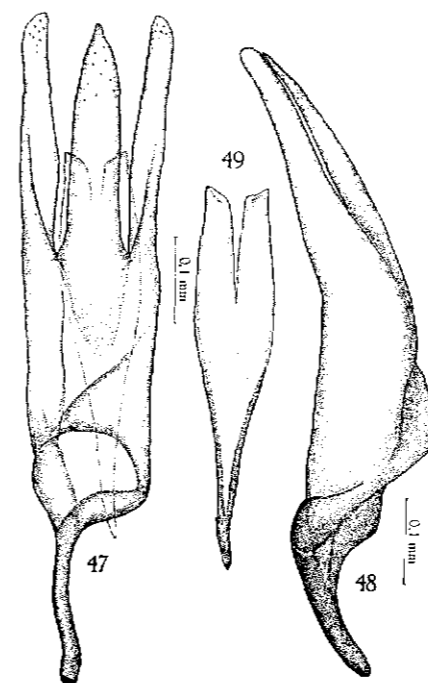


FIG. 47-49. — Edéage (vue dorsale et profil) et spicule de *Pelocherops vicinus* n. sp.

12. *Pelocherops grossepunctatus* n. sp.
(fig. 50-51)

♂. — Taille : 2 mm (tête non comprise). Noir, brillant ; ovoïde, rétréci en arrière, modérément convexe ; appendices brunâtres ; pubescence flave, assez longue, semi-dressée.

Tête lisse.

Pronotum environ deux fois plus large à la base que long (1,05 mm : 0,55 mm), un peu plus large au sommet (0,62 mm) que long ; finement et éparsément ponctué.

Elytres environ trois fois plus longs que le pronotum, un peu moins de 1 fois 1/3 plus longs que larges dans leur plus grande largeur (1,5 mm : 1,15 mm), celle-ci située près de la base, assez notablement rétrécis ensuite jusqu'au sommet. Ponctuation forte,

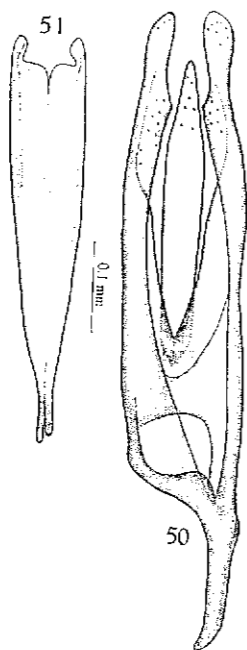


FIG. 50-51. — Edéage (vue ventrale) et spicule de *Pelocherops grossepunctatus* n. sp.

à points subconfluents par endroit et notamment dans la région interne ; lignes médianes très irrégulières, étroitement séparées du groupe interne par une zone lisse ; lignes sublatérales plus faibles.

Prosternum lisse. Métasternum entièrement ponctué ; points aussi nets au milieu que sur les côtés, de même force que sur les hanches et que sur l'abdomen ; sillon longitudinal médian fin, net.

Edéage (fig. 50) : longueur 720 μ . Lobe médian étroit, rétréci dans sa partie distale. Paramères anguleux au bord interne à envi-

ron 70 μ du sommet. Spicule (fig. 51) mesurant 430 μ , offrant au sommet deux courtes saillies latérales.

♀. — Extérieurement semblable au ♂.

Ovipositeur : longueur 1.215 μ ; partie distale : 420 μ , apophysés : 795 μ .

Holotype : un ♂, Parc national de la Garamba (Mission H. DE SAEGER), II/gc/15, 17.XII.1951, n° 2.916, partie marécageuse récemment asséchée (H. DE SAEGER).

Paratypes : 3 ♀♀ de même origine que le type ;

2 ♀♀, n° 2.915, II/gc/14, 17.XII.1951 ;

1 ♂, 1 ♀, n° 2.917, II/gc/15, 17.XII.1951 ;

2 ♂♂, 2 ♀♀, n° 2.844, II/gc/10, 4.XII.1951 ;

1 ♂, n° 2.846, II/fd/14, 5.XII.51 ;

1 ♀, n° 2.863, II/gd/4, 5.XII.51 ;

2 ♀♀, n° 2.873, II/gd/10, 6.XII.51 ;

3 ♂♂, 1 ♀, n° 2.875, II/fc/15, 7.XII.51 ;

1 ♀, n° 2.732, II/gd/8, 8.XI.51 ;

1 ♂, 1 ♀, n° 2.756, II/gd/4, 17.XI.51 ;

1 ♂, n° 2.656, II/gd/4, 24.X.51 ;

1 ♀, n° 2.698, II/fd/5, 29.X.51 ;

1 ♂, n° 2.089, II/gd/11, 10.VII.51 ;

1 ♂, n° 3.183, II/gd/11, 11.III.52 ;

2 ♀♀, n° 3.268, II/fe/18, 31.III.52 ;

1 ♂, n° 3.886, II/fd/12, 5.VIII.52 ;

1 ♂, n° 1.516, II/gf/10, 10.IV.51 ;

2 ♀♀, n° 1.559, II/hd/4, 16.IV.51 ;

1 ♂, n° 2.942, II/fc/14, 26.XII.51 ;

♂, n° 3.114, Mabanga, 7.II.1952 (J. VERSCHUREN). Endroits marécageux ; herbacées paludicoles.

Type et paratypes dans les collections de l'Institut des Parcs nationaux du Congo.

La taille peut atteindre 2,2 mm chez certains individus et la forme est parfois moins rétrécie en arrière.

Cette espèce a une ponctuation élytrale aussi forte mais plus serrée que celle de l'unique représentant de *P. hargreavesi* PIC que j'ai vu, ce qui probablement ne constitue pas un caractère de grande valeur différentielle. Par contre, la comparaison des édésages et des spicules permet de séparer aisément les deux espèces. De *P. vicinus* n. sp., *P. grossepunctatus* n. sp. se distingue, outre les

caractères des édéages, par sa ponctuation plus forte et par sa forme plus rétrécie en arrière.

13. *Pelocherops seydeli* n. sp.
(fig. 52-53)

♂. — Taille : 2,25 mm. Ovale, modérément convexe ; noir brillant, appendices brunâtres ; pubescence d'un gris flave.

Tête imperceptiblement pointillée.

Pronotum un peu plus de 2 fois plus large à la base que long (1,12 mm : 0,52 mm), un peu plus large au sommet (0,62 mm) que long ; finement et éparsément ponctué.

Elytres 3 fois 1/3 plus longs que le pronotum, 1 fois 1/4 plus longs que larges ensemble dans leur plus grande largeur (1,75 mm : 1,4 mm), celle-ci située vers le premier cinquième de leur longueur, progressivement rétrécis ensuite et arrondis ensemble au sommet. Ponctuation forte composée d'une série interne irrégulière, de trois lignes médianes et de deux lignes sublatérales presque régulières ; le tout entremêlé de points moins gros, surtout dans la zone située entre la suture et la première ligne médiane intérieure ; la grosse ponctuation arrêtée vers le milieu de la longueur.

Prosternum presque lisse. Mésternum presque aussi fortement ponctué sur les côtés que sur les hanches postérieures, beaucoup plus finement sur le disque ; sillon longitudinal médian fin, entier.

Abdomen densément ponctué.

Edéage (fig. 52). Longueur : 700 μ . Lobe médian à côtés parallèles, terminé en une pointe courte et mince. Spicule (fig. 53), 465 μ , bifide, échancré sur la ligne médiane.

♀. — Extérieurement semblable au ♂.

Ovipositeur. — Longueur 1.090 μ ; partie distale : 250 μ ; apophyses : 840 μ .

Holotype : un ♂, Elisabethville, 1.III.1952/30.IX.1953, à la lumière (Ch. SEYDEL).

Paratypes : 14 exemplaires, mêmes indications que pour le type ; 8 exemplaires d'Elisabethville du XI.1951/II.1952 (5 ex.), I.1956/I.1957 (1 ex.) et 1957-1958 (2 ex.) ; 4 exemplaires de Lualaba : Kabongo, XI.1953, tous récoltés à la lumière par M. Ch. SEYDEL.

Type et paratypes au Musée royal de l'Afrique centrale ; para-

types également à l'Institut royal des Sciences naturelles de Belgique et dans la collection de l'auteur.

Taille variant de 2 mm à 2,5 mm ; ponctuation élytrale variable, les points moins forts étant plus ou moins densément disposés.

Diffère de *P. bargreavesi* PIC et de *P. vicinus* n. sp. par la ponctuation élytrale moins forte, mais surtout par la forme de l'édéage et du spicule.

14. *Pelocherops wittei* n. sp.
(fig. 54-55)

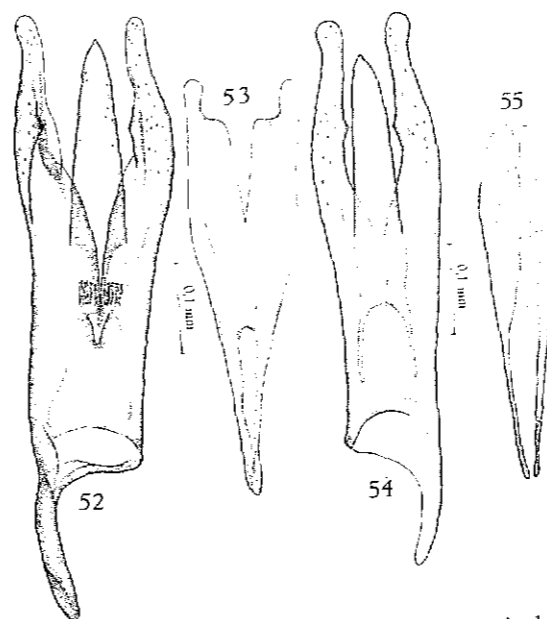


FIG. 53-55. — Edéage (vue dorsale) et spicule (52-53) de *Pelocherops seydeli* n. sp. ; édéage (vue ventrale) et spicule (54-55) de *Pelocherops wittei* n. sp.

♂. — Taille : 2,1 mm (tête non comprise). Ovale, modérément convexe, noir brillant, appendices brunâtres ; pubescence d'un gris flave, assez longue.

Tête et pronotum imperceptiblement pointillés.

Pronotum environ 2 fois 2/5 plus large à la base que long (1,08 mm : 0,45 mm), plus large au sommet (0,58 mm) que long.

Elytres 3 fois 3/5 plus longs que le pronotum, un peu moins

de 1 fois $1/4$ plus longs que larges ensemble dans leur plus grande largeur (1,6 mm : 1,32 mm), celle-ci située vers le premier quart de leur longueur. Ponctuation formée de points jamais très gros, entremêlée dans la région interne de points plus petits ; groupe interne irrégulier, à points espacés avec quelques points très fins à la base près de la suture ; lignes médianes et sublatérales plus régulières.

Prosternum imperceptiblement pointillé. Métasternum à ponctuation fine et espacée au milieu, forte sur les côtés, un peu moins grosse cependant que sur les hanches postérieures ; sillon longitudinal médian très fin.

Edéage (fig. 54). Longueur totale : 610 μ . Lobe médian à bords presque parallèles, très brièvement rétréci au sommet. Paramères offrant une dent anguleuse au bord interne. Spicule (fig. 55) : 390 μ , très peu sclérifié au sommet.

♀. — Extérieurement semblable au ♂. Ovipositeur : longueur totale 1.045 μ , partie distale 370 μ .

Holotype : un ♂, Parc national de l'Upemba, Lubanga affl. dr. Senze (affl. dr. Lufira), 1.750 m, 5.IV.1948 (Mission G.F. DE WITTE, n° 1.540 a).

Paratypes : 17 exemplaires de même provenance ; 4 ex. Kabwe s/Muye affl. Lubanga, 1.320 m, 12.V.1948, n° 1.610 a ; 6 ex. Muye, tête de source, 1.630 m, 6.IV.1948, n° 1.479 a ; 10 ex. Mabwe (r. E. lac Upemba), 585 m, 6.III.1940, n° 2.417 a ; 4 ex. Mukana-Lusinga, 1.810 m, 16.IV.1947, n° 265 a ; 1 ex. Kankunda, 1.300 m, 19-24.XI.1947, n° 984 a ; 3 ex. Katongo affl. Mubale, 1.750 m, 12.IV.1948, n° 1.521 a (Parc national de l'Upemba, Mission G.F. DE WITTE).

Type et paratypes dans les collections de l'Institut des Parcs nationaux du Congo.

Très semblable à *P. seydeli* n. sp., la ponctuation élytrale moins forte. Edéage de même forme générale mais les spicules sont très différents.

15. *Pelocherops subglobosus* n. sp.
(fig. 56-57)

♂. — Taille : 2,8 mm. Noir, brillant, appendices brunâtres ; en ovale large, très convexe. Pubescence flave, assez courte, semi-dressée.

Tête superficiellement et éparsément ponctuée, la ponctuation devenant plus dense en avant, serrée et râpeuse sur le clypeus.

Pronotum 2 fois $1/2$ plus large à la base que long. Côtés courbés vers le bas en avant ; angles antérieurs invisibles de dessus. Ponctuation un peu plus forte que celle de la tête ; points espacés de 2 à 3 fois leur diamètre.

Elytres environ 3 fois $2/3$ plus longs que le pronotum, environ 1 fois $1/3$ plus longs que larges ensemble dans leur plus grande largeur (2,2 mm : 1,7 mm), celle-ci située près de la base ; rétrécis ensuite jusqu'au sommet où ils sont arrondis ensemble. Ponctuation double composée de points fins, superficiels (insertion des soies) et de points plus gros, espacés en avant où ils sont disposés plus ou moins en lignes irrégulières, plus serrés sur la moitié postérieure. Bord marginal bordé d'une gouttière étroite.

Prosternum mesurant 0,55 mm de longueur, à ponctuation assez serrée, granuleuse sur les hypomères.

Métasternum (longueur 0,5 mm) convexe, superficiellement pointillé, presque lisse au milieu ; sillon longitudinal médian fin, linéaire.

Hanches postérieures fortement ponctuées, points subcontigus. Partie élargie des épipleures ponctuée.

Abdomen un peu plus large à la base que long (1,37 mm : 1,25 mm), très densément ponctué.

Edéage (fig. 56) mesurant 795 μ de longueur. Lobe médian large, terminé en pointe effilée. Paramères offrant une dent au côté interne, à environ 140 μ du sommet. Spicule (fig. 57) mesurant 465 μ .

♀. — Extérieurement semblable au ♂.

Ovipositeur : longueur totale : 1.260 μ ; partie distale : 330 μ .

Holotype : 1 ♂, Elisabethville, 1.III.1952/30.IX.1953 (Ch. SEYDEL). Musée roy. Afr. centr. (Tervuren).

Paratypes : 14 spécimens de même provenance et du même récolteur dont 6 à la même date, 4 de XI.1951/II.1952 et 1 de I.1956/I.1957.

Paratypes à Tervuren, à l'Inst. roy. Sc. nat. Belg. et dans la collection de l'auteur.

Espèce caractérisée par son corps très convexe ainsi que par la forme du lobe médian de l'édéage.

15a. *Pelocherops subglobosus upembanus* subsp. n.
(fig. 58)

Quelques exemplaires provenant du Parc national de l'Upemba, (Mission G.F. DE WITTE), récoltés par tamisage, ne me paraissent constituer qu'une forme subsppécifique de *P. subglobosus* n. sp.

De taille plus petite que les exemplaires d'Elisabethville (2,5 mm

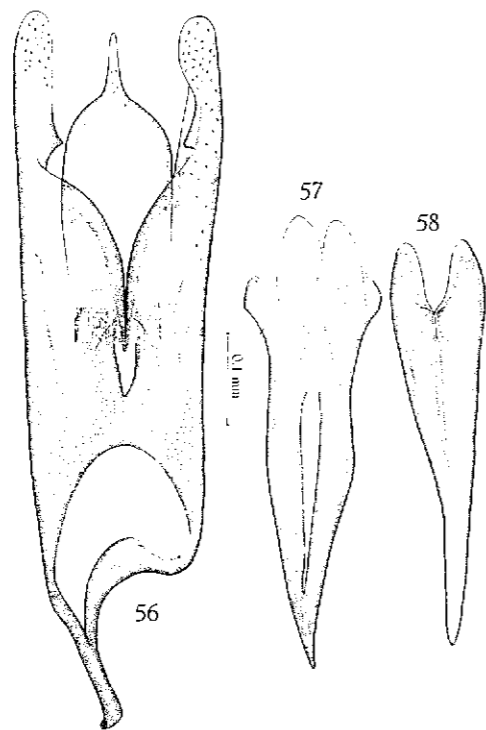


FIG. 56-57. — Edéage (vue dorsale) et spicule de *Pelocherops subglobosus* n. sp.

FIG. 58. — Spicule de subsp. *upembanus* n.

au lieu de 2,8 mm), à convexité moins accentuée mais à ponctuation élytrale un peu mieux marquée, notamment dans les lignes médianes; métasternum plus fortement ponctué, la ponctuation moins effacée dans la région médiane.

Edéage semblable à celui de la forme spécifique, mais plus petit (de 675 μ à 745 μ); spicule (420 μ) non anguleux sur les côtés près du sommet, celui-ci bilobé (fig. 58).

Holotype : un ♂, Parc national de l'Upemba, Kabwe s/Muye affl. Mitembo (1.320 m), 14.V.1948 (G.F. DE WITTE, n° 1.611 a).

Paratypes : 5 ♂♂, 8 ♀♀ de même provenance que le type; 1 ♂, 4 ♀♀, Kabwe s. r. dr. Muye affl. Lubenga (1.320 m), 12.V.1948 (G.F. DE WITTE, n° 1.612 a).

Type et paratypes dans les collections de l'Institut des Parcs nationaux du Congo.

16. *Pelocherops leleupi* n. sp.
(fig. 59-60)

♂. — Taille : 2,4 mm. Noir brillant, pattes brunâtres, antennes testacées avec les deux premiers articles roux; convexe, globuleux, à contour arrondi; pubescence flave assez courte.

Tête finement ponctuée, les points séparés de 2 à 3 fois leur diamètre; points plus serrés, d'aspect râpeux, sur le clypeus.

Pronotum presque trois fois plus large à la base que long (1,45 mm : 0,5 mm), un peu plus large au sommet (0,62 mm) que long. Côtés courbés, dirigés vers le bas en avant, de ce fait les angles antérieurs invisibles de dessus; bord antérieur très faiblement arqué en arrière. Ponctuation fine comme celle de la tête, constituée par les points d'insertion des soies.

Elytres 3 fois 3/4 plus longs que le pronotum, environ 1 fois 1/6 plus longs que larges ensemble dans leur plus grande largeur (1,87 mm : 1,6 mm), assez largement arrondis au sommet. Rebord latéral visible de dessus, bordé par une gouttière étroite. Ponctuation double formée des points d'insertion de la pubescence et de points plus gros, plus ou moins disposés en lignes sur la moitié antérieure de l'élytre.

Prosternum mesurant 0,57 mm de long; le processus intercoxal de la forme habituelle pour le genre.

Métasternum (longueur : 0,5 mm) peu convexe, très finement pointillé; sillon longitudinal médian très fin, linéaire.

Hypomères du prothorax et partie élargie des épipleures à ponctuation granuleuse.

Abdomen plus large à la base que long (1,25 mm : 1 mm), très densément ponctué, d'aspect granuleux.

Edéage (fig. 59) mesurant 420 μ de longueur, remarquable par

la forme des paramères qui sont dilatés transversalement au sommet. Lobe médian large, triangulaire. Spicule (fig. 60) simplement fendu au sommet. Vu de profil l'édéage est fortement courbé dans sa partie distale.

♀. — Extérieurement semblable au ♂.

Ovipositeur de forme habituelle ; longueur totale : 1,7 mm, partie distale : 370 μ.

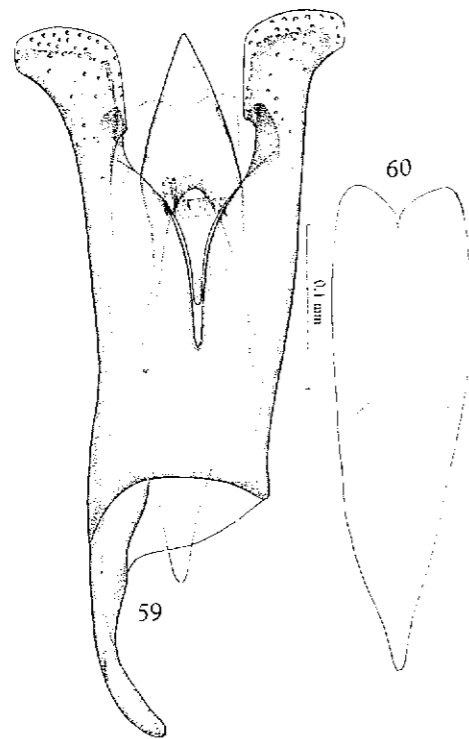


FIG. 59-60. — Édéage (vue dorsale) et spicule de *Pelocherops leleupi* n. sp.

Holotype : 1 ♂, Kivu : Territoire Masisi, 700 m, Walikale, IX.1953 (N. LELEUP). Musée roy. Afr. centr. (Tervuren).

Paratypes : 4 ♂♂, 6 ♀♀ de même provenance ; 4 ♂♂, 1 ♀ : Territoire Masisi, 800 m, Mutakato, humus en forêt (N. LELEUP).

Cette espèce se distingue de toutes celles qui me sont connues par la forme très particulière de l'édéage.

Afrolimnichus gen. n.

(fig. 61-68)

Genre caractérisé par le bord antérieur du pronotum incisé derrière les yeux, incision suivie d'une fossette pour recevoir l'extrémité des antennes au repos (fig. 65).

Forme ovoïde, convexe ; coloration noire ; pubescence courte, apprimée.

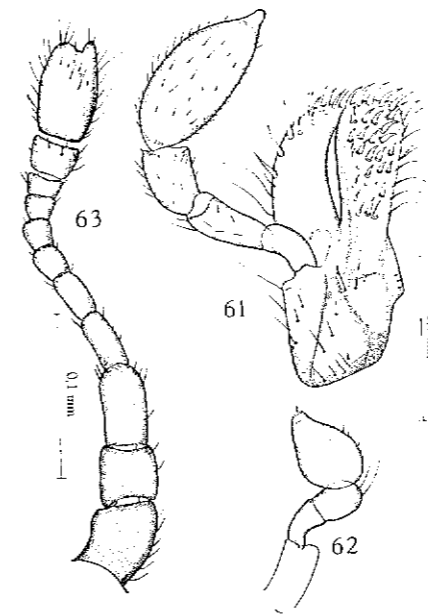


FIG. 61-63. — *Afrolimnichus brevicornis* n. sp. : (61) maxille ; (62) palpe labial ; (63) antenne.

Tête sans sillon ni carène au bord interne des yeux. Palpes maxillaires de quatre articles, le dernier presque trois fois plus long que le pénultième, très brièvement rétréci au sommet. Lacinia de forme générale rectangulaire, garnie de nombreux phanères ; galea de même largeur que la lacinia, à bords courbés, soies sensorielles disposées seulement sur le bord externe (fig. 61). Palpes labiaux de trois articles, le dernier piriforme (fig. 62). Mandibules tridentées, reticula large, dentelée (fig. 64). Antennes courtes, de

11 articles, les deux premiers gros et larges, le 3^e plus long, les suivants diminuant progressivement de longueur, 8^e à 10^e transverses, 11^e grand, ovoïde, incisé à l'apex (fig. 63).

Ecusson petit, en triangle équilatéral.

Processus intercoxal du prosternum largement arrondi au sommet (fig. 66). Hypomères prothoraciques trapézoïdiformes (fig. 67).

Edéage (fig. 68) à pièce basale triangulaire, peu sclérifiée ; lobe médian et paramères allongés, assez grêles.

Espèce-type du genre : *Afrolimnichus brevicornis* n. sp.

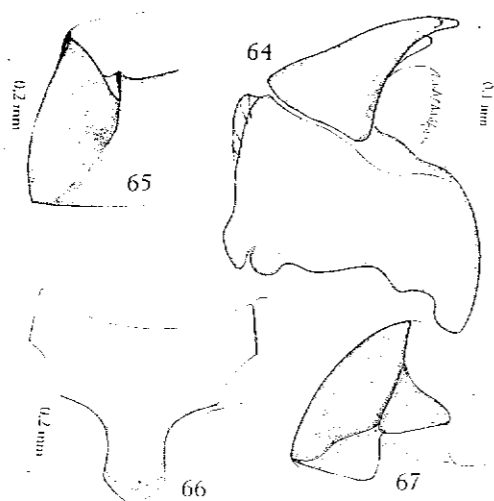


FIG. 64-67. — *Afrolimnichus brevicornis* n. sp. : (64) mandibule ; (65) vue oblique du pronotum montrant l'incision du bord antérieur ; (66) prosternum ; (67) hypomère prothoracique.

***Afrolimnichus brevicornis* n. sp.**
(fig. 61-67, 68-69)

♂. — Taille : 1,65 mm (tête non comprise). En ovale large, rétréci en arrière ; convexe, noir, les appendices d'un brun clair. Pubescence formée de soies assez courtes, apprimées, jaunes sur la tête et sur le pronotum sur lequel elles sont disposées transversalement sur le disque, longitudinalement sur les côtés ; jaunes et blanchâtres sur les élytres, disposées longitudinalement, formant

des mouchetures dont deux taches blanchâtres de chaque côté, près de la suture, la première vers le premier quart, la seconde peu après le milieu.

Tête enfoncée dans le prothorax jusqu'au yeux ; ponctuation large, subconfluente mais peu profonde.

Pronotum trois fois plus large à la base que long (0,93 mm : 0,3 mm) ; fortement rétréci au sommet (0,5 mm) ; base non sinuée,

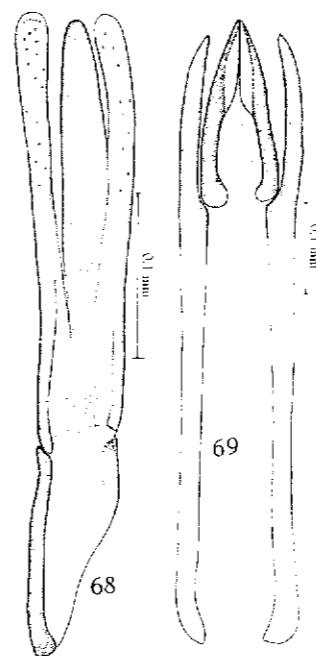


FIG. 68-69. — *Afrolimnichus brevicornis* n. sp. : édéage et ovipositeur.

côtés régulièrement courbés ; angles postérieurs subdroits, antérieurs aigus, infléchis, saillants. Disque faiblement convexe, régions latérales déprimées. Tégument lisse entre les soies. Bord antérieur nettement incisé de chaque côté derrière les yeux, incision prolongée en fossette arrondie, mal limitée (fig. 67).

Ecusson relativement petit, en triangle équilatéral.

Elytres plus convexes, environ 2 fois 1/2 plus longs que larges dans leur plus grande largeur (1,3 mm : 1,17 mm), celle-ci située

vers le premier quart de leur longueur ; densément ponctués, points séparés d'une à deux fois leur diamètre.

Face ventrale d'un noir brillant sur le sternum, moins sombre sur l'abdomen, pubescence grisâtre, plus fine que sur le dessus du corps. Prosternum très éparsément et superficiellement pointillé. Métasternum faiblement convexe, éparsément ponctué, sillon lon-

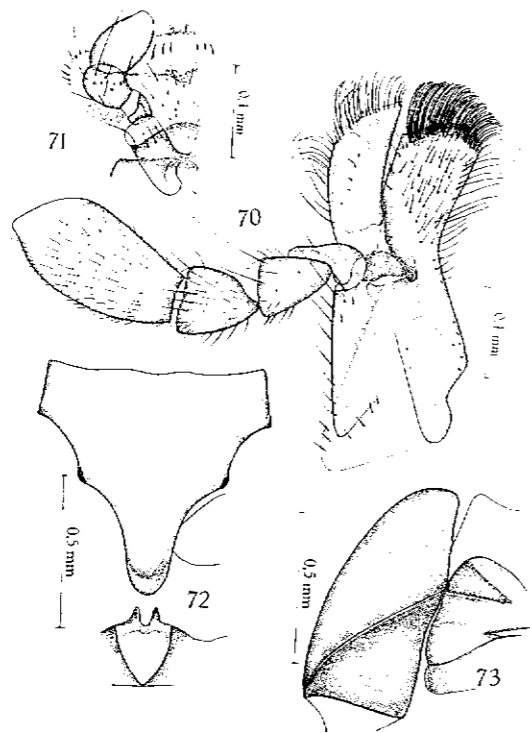


FIG. 70-73. — *Resachus striatellus* n. sp. : (70) maxille ; (71) palpe labial ; (72) prosternum et fossette du mésosternum ; (73) hypomère prothoracique.

gitudinal médian très fin, entier. Abdomen densément ponctué et pubescent.

Edéage (fig. 68) : pièce basale : 130 μ , partie distale : 240 μ .

♀. — Extérieurement semblable au ♂.

Ovipositeur (fig. 69) : partie distale : 215 μ ; longueur totale : 700 μ .

Holotype : un ♂, Parc national de la Garamba (Mission H. DE SAËGER), ruisseau, station I/c/4, 13.I.1950, n° 158 (G. DEMOULIN).

Paratypes : 6 exemplaires de même provenance.

Type et paratypes dans les collections de l'Institut des Parcs nationaux du Congo.

Resachus gen. n.

(fig. 70-76)

Forme oblongue, modérément convexe.

Tête brièvement creusée au bord interne des yeux, derrière l'insertion des antennes ; offrant deux traits obliques partant de la dépression, convergeant en arrière, sans se rejoindre. Palpes maxillaires de quatre articles, le dernier large, deux fois plus long que le pénultième (fig. 70). Palpes labiaux de trois articles, le dernier ovoïde (fig. 71). Antennes longues et grêles, 1^{er} article globuleux, 2^e allongé, moins large que le 1^{er} ; 3^e plus court que les autres ; 4^e à 6^e allongés, étroits, les suivants progressivement renflés vers leur sommet ; 11^e obliquement coupé à l'apex (fig. 74).

Ecusson aussi long que large à la base.

Processus intercoxal du prosternum assez long, arrondi au sommet (fig. 72). Hypomère prothoracique trapézoïdiforme (fig. 73).

Elytres montrant des traces de stries.

Edéage (fig. 75-76) à paramères soudés proximale-ment en un tube ouvert à la base, soudés distalement en une lame aplatie sous le lobe médian. Ovipositeur normal.

Espèce-type : *Resachus striatellus* n. sp.

Genre caractérisé par la tête brièvement creusée derrière l'insertion des antennes, garnie de deux sillons linéaires obliques, par sa forme oblongue et sa taille relativement grande, enfin par la structure de l'édéage.

Resachus striatellus n. sp.

(fig. 70-77)

♂. — Taille : 3,75 mm (tête non comprise). Oblong, environ deux fois plus long que large ; d'un noir luisant entre la pubescence jaunâtre, semi-dressée ; appendices bruns, les tarses d'un roux clair.

Tête finement, éparsément ponctuée sur le front ; clypeus fortement, densément ponctué de même que le labre, sauf chez celui-ci la bordure antérieure qui reste lisse ; traits obliques sur le front très fins.

Pronotum presque 2 fois plus large à la base que long (1,7 mm : 0,87 mm), plus large au sommet (1 mm) que long. Ponctuation plus forte que celle de la tête, les points séparés d'environ 2 fois

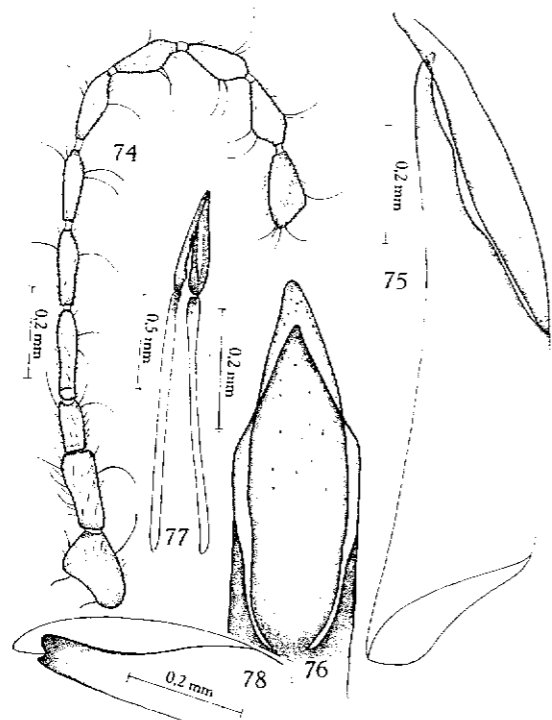


FIG. 74-78. — *Resachus striatellus* n. sp. : (74) antenne ; (75) édéage de profil ; (76) *id.*, partie distale, de face ; (77) ovipositeur ; (78) *Resachus lineatifrons* n. sp. : sommet de l'édéage légèrement oblique, pour montrer l'échancrure terminale du paramère.

leur diamètre. Disque subplan ; base peu profondément sinuée de chaque côté ; bords latéraux en courbe régulière, infléchis en avant ; angles postérieurs subdroits, antérieurs aigus.

Ecusson aussi long que large à la base (0,2 mm), imperceptiblement pointillé.

Elytres environ 3 fois $1/5$ plus longs que le pronotum, de la largeur de celui-ci à la base, élargis jusqu'au premier quart de leur longueur où ils sont environ 1 fois $1/2$ plus longs que larges ensemble (3 mm : 2 mm), faiblement rétrécis ensuite, arrondis ensemble au sommet. Ponctuation double composée de points très fins (insertion des soies), espacés de 2 à 3 fois leur diamètre et de points gros et profonds disposés, entre le calus huméral et le milieu de la largeur en lignes presque régulières, formant des traces de stries plus étroites que les intervalles qui sont un peu convexes par endroit ; le long de la suture une ligne de points plus faibles s'approfondissant en sillon sur la moitié postérieure ; sur la moitié interne de l'élytre la disposition des points est plus serrée mais plus confuse, atténuée en arrière. Côtés bordés par une gouttière assez étroite.

Prosternum finement ponctué ; processus intercoxal (fig. 72) assez long, à sommet brièvement arrondi, profondément enfoncé dans la fossette du mésosternum ; hypomères prothoraciques plus fortement ponctué.

Métasternum un peu plus long que le prosternum, convexe dans la région médiane, coupée dans la moitié postérieure par un très fin sillon longitudinal ; aussi fortement ponctué sur les côtés que les hypomères, la ponctuation un peu moins forte au milieu.

Hanches postérieures offrant des points disposés en lignes transversales.

Abdomen à ponctuation double, l'une fine, très serrée, confluyente par endroit, conférant au tégument un aspect ruguleux ; l'autre, formée de points un peu moins gros que sur le métasternum.

Edéage (fig. 75) : longueur totale : 1.020 μ . ; lame formée par la fusion des paramères se terminant en pointe simple (fig. 76).

♀. — Extérieurement semblable au ♂.

Ovipositeur de forme habituelle, longueur totale : 1,9 mm, partie distale : 560 μ . (fig. 77).

Holotype : un ♂, Parc National de la Garamba, Mission H. DE SAEGER, I/b/3', 15.II.1950, n° 254, branche morte partiellement immergée (G. DEMOULIN).

Paratypes : 2 ♂♂, 2 ♀♀ de même provenance que le type ; 1 ♂, n° 253, 15.II.1950, rivière ; 1 ♂, n° 129, 13.II.1949, ruisseau ; 2 exemplaires, n° 360, 24.III.1950, rapides et anses calmes de la rivière Aka ; 1 ♀, n° 367, 31.III.1950, galerie forestière ; 1 ♂,

n° 461, Akam, 21.VI.1950, rapides et anses calmes de la rivière Aka et Mogbwamu ; 1 ♂, n° 494, 8.V.1950, crique temporaire, sur plantes immergées. Tous ces exemplaires récoltés par M. G. DEMOULIN.

Type et paratypes dans les collections de l'Institut des Parcs nationaux du Congo.

Resachus lineatifrons n. sp.
(fig. 78)

♂. — Taille : 3,25 mm (tête non comprise).

Espèce très proche de la précédente dont elle diffère essentiellement par les caractères suivants : forme moins robuste ; pronotum un peu plus large au sommet (0,87 mm) que long ; élytres plus de 3 fois 1/2 plus longs que le pronotum, environ 1 fois 1/2 plus longs que larges ensemble dans leur plus grande largeur (2,7 mm : 1,9 mm). Tête fortement et densément ponctuée ; traits obliques plus profonds ; antennes moins allongées. Ponctuation du pronotum plus serrée. Ecusson pointillé. Elytres n'offrant entre le calus huméral et le milieu de leur largeur que des lignes moins creusées, à points moins gros ; sur la moitié interne la ponctuation, un peu plus forte que celle du pronotum, est plus dense que chez *R. striatellus* n. sp., elle s'étend jusque sur la base et est dépourvue de gros points.

Édéage presque identique à celui de l'espèce précédente, plus court (960 μ) avec le sommet de la lame formée par la fusion des paramères brièvement échancrée (fig. 78).

♀. — Ovipositeur mesurant 1,6 mm, sa partie distale valant 345 μ.

Holotype : un ♂, Parc National de la Garamba, Mission H. DE SAEGER, I/o/1, 13.IV.1950, n° 407, à la lampe (H. DE SAEGER).

Paratypes : une ♀, de même provenance que le type ; 2 ♂♂, I/a/M, 17.III.1950, n° 313, bois pourri près de la mare (H. DE SAEGER) ; 1 ♂, I/a/3, 24.III.1950, n° 360, rapides et anses calmes de la rivière Aka ; 1 ♂, I/b/3', 15.II.1950, n° 254, grosse branche en partie immergée ; 1 exemplaire, I/c/4, 13.I.1950, n° 158, ruisseau sous galerie (G. DEMOULIN).

Cette espèce se distingue aisément de la précédente par la forte ponctuation de la tête et par la ponctuation différente des élytres.

Cyrtolimnichus g. n.
(fig. 79-84)

Genre très proche de *Resachus* g.n. dont il ne diffère essentiellement que par sa taille plus petite, sa forme très rétrécie en arrière, le pronotum très nettement transversal et surtout par la structure des antennes, brèves, plus épaisses avec les deux premiers articles forts, le 3^e légèrement transverse, les 4^e, 5^e et 6^e un peu plus longs que le 3^e, subégaux entre eux, cylindriques, les 7^e à 10^e subégaux, élargis à leur sommet, le 11^e plus long que le pénultième (fig. 81). Palpes maxillaires et labiaux (fig. 79-80) semblables à ceux de *Resachus*. Tête brièvement creusée derrière l'insertion des antennes, sans traits obliques sur le front. Processus intercoxal et hypomères prothoraciques conformés comme chez *Resachus*. Elytres sans trace de stries, uniformément ponctués, très rétrécis en arrière.

Édéage (fig. 82) de même forme que chez *Resachus*.

Espèce-type du genre : *Cyrtolimnichus punctulatus* n. sp.

Cyrtolimnichus punctulatus n. sp.
(fig. 79-84)

♂. — Taille : 2,8 mm (tête non comprise). Ovale, fortement rétréci en arrière, environ 1 fois 1/2 plus long que large. Noir, pattes et antennes brunes ; pubescence gris-jaunâtre, assez longue, semi-dressée.

Tête fortement et densément ponctuée ; points confluent sur le clypeus ; front sans traits obliques, brièvement et peu profondément creusé derrière l'insertion des antennes.

Pronotum près de 3 fois plus large à la base que long (1,5 mm : 0,55 mm), 2 fois plus large à la base qu'au sommet (1,5 mm : 0,75 mm) ; subplan sur le disque, fortement infléchi dans la région des angles antérieurs, ceux-ci aigus, leur sommet invisible de dessus ; angles postérieurs obtus ; base sinuée, mais non profondément échancrée, de chaque côté, plus près du milieu que du bord latéral ; côtés en courbe régulière ; ponctué comme la tête, les points cependant moins forts sur le milieu du disque.

Ecusson pointillé, triangulaire, plus long que large à sa base (0,18 mm : 0,11 mm).

Elytres 4 fois plus longs que le pronotum, de la largeur de celui-ci à la base, élargis jusque vers le premier tiers de leur longueur où ils sont environ 1 fois 1/5 plus longs que larges ensemble (2,25 mm : 1,9 mm) ; brièvement déclives en avant, longuement en arrière de leur convexité maxima située vers le premier tiers de leur longueur ; ponctuation uniforme, dense et de même force que sur la tête et le pronotum ; sans aucune trace de stries ni de points plus larges.

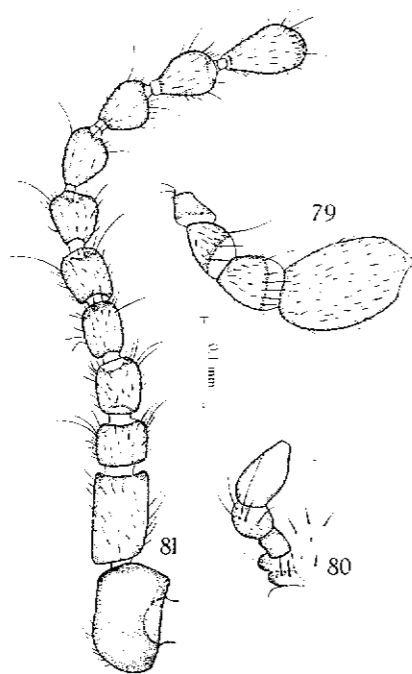


FIG. 79-80. — *Cyrtolimmichus punctulatus* n. sp. :
(79) palpe maxillaire ; (80) palpe labial ; (81) antenne.

Prosternum éparsément pointillé ; hypomères fortement et densément ponctués.

Métasternum presque lisse au milieu, fortement ponctué sur les flancs, moins densément toutefois que sur les hypomères ainsi que sur les épipleures et sur les hanches postérieures.

Abdomen densément ponctué et pubescent.

Édage (fig. 82-83) mesurant 840 μ .

♀. — Extérieurement semblable au ♂.

Ovipositeur de la forme habituelle (fig. 84).

Holotype : un ♂, Parc national de la Garamba (Mission H. DE SAEGER), n° 3.268, II/fc/, 31.III.1952 (H. DE SAEGER).

Paratypes : 13 exemplaires de même provenance que le type ; 1 exemplaire, n° 3.387, Mt. Embe, 20.IV.1952 ; 1 ex. n° 3.306, PpK/73/d/9, 8.IV.1952 ; 1 ex. n° 3.227, PFSK/17/d/9, 26.III.1952 ; 1 ex. n° 3.217, Pali/8(24.III.1952 ; 1 ex. n° 3.210, Mabanga, 24.III.1952 ; 3 ex. n° 3.207, Hte Moko Ndele, 21.III.1952 ; 1 ex. n° 3.190, II/eb/9, 13.III.1952 ; 2 ex. n° 3.128,

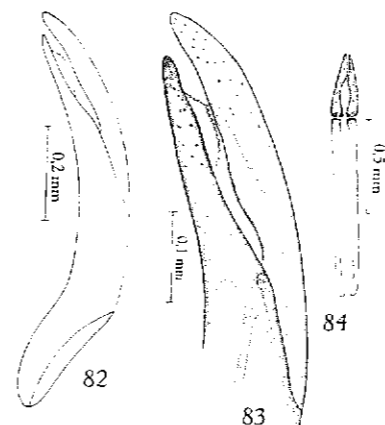


FIG. 82-84. — *Cyrtolimmichus punctulatus* n. sp. :
(82-83) édage de profil et partie distale du même, de profil ; (84) ovipositeur.

II/ke/8, 12.II.1952 ; 3 ex. n° 3.106, II/db/8, 6.II.1952 (H. DE SAEGER) ; 1 ex. n° 3.069, II/gd/10, Nambirima, 26.I.1952 (J. VERSCHUREN) ; n° 3.068, M'Paza/9, 24.I.1952 ; 1 ex. n° 3.038, M'Paza/9, 23.I.1952 ; 1 ex. n° 3.017, II/fc/17, 17.I.1952 ; 1 ex. n° 2.997, Mabanga/8, 8.I.1952 ; 1 ex. n° 2.996, Mabanga/8, 7.I.1952 ; 1 ex. n° 2.972, Pp/K/12/d/9, 2.I.1952 ; 1 ex. n° 2.924, Pp/K/12/d/8, 18.XII.1951 (H. DE SAEGER) ; 1 ex. n° 1.237, II/cd/9, 8.II.1951 (J. VERSCHUREN) ; 2 ex. n° 158, I/c/4, 13.I.1950 ; 1 ex. n° 142, I/c/2, 23.XII.1949 (G. DEMOULIN).

Type et paratypes dans les collections de l'Institut des Parcs nationaux du Congo.

Cette espèce offre quelque ressemblance extérieure avec les espèces du genre *Limnichus* LATR. mais elle ne peut rentrer dans ce genre en raison, en dehors de sa taille plus élevée, de la conformation des antennes et de la structure toute différente de l'édéage.

Je rapporte à cette espèce un exemplaire (♀) provenant d'Elisabethville (collection du Musée de Tervuren), XI.1951-II.1952

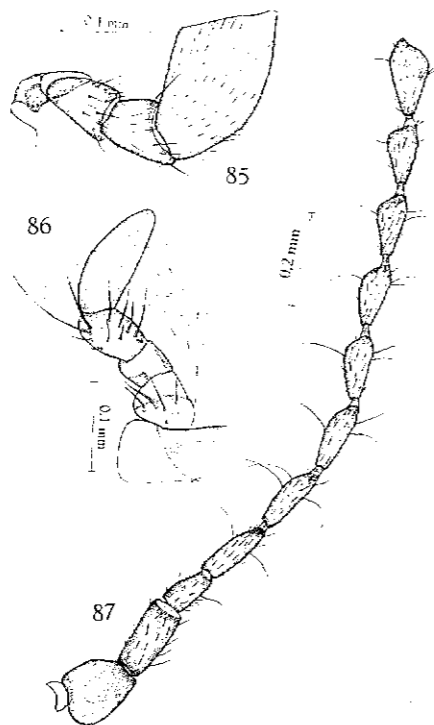


FIG. 85-87. — *Cyclolimnichus presignis* n. sp. :
(85) palpe maxillaire ; (86) palpe labial ; (87) antenne.

(Ch. SEYDEL), de taille plus grande (3,1 mm) que les spécimens de la Garamba, mais sans autre différence.

Cyclolimnichus g. n.
(fig. 85-91)

Taille relativement grande ; forme large, arrondie.
Tête dépourvue de sillons. Palpes maxillaires de quatre articles,

le dernier obliquement tronqué au sommet, très large, plus de deux fois plus long que le pénultième (fig. 85). Lacinia et galea garnies au sommet d'une couronne également serrée de soies ondulées ; surface de la galea avec de nombreuses soies, comme chez *Resachus*. Palpes labiaux de trois articles, le dernier longuement ovoïde (fig. 86). Antennes grêles, allongées, 1^{er} article globuleux, 2^e plus étroit et un peu plus long que le premier, 3^e court, les suivants subégaux en longueur, progressivement élargis à leur sommet, notamment à partir du 7^e, le dernier un peu tronqué au sommet (fig. 87).

Ecusson triangulaire, plus large à la base que long.

Processus intercoxal (fig. 88) arrondi au sommet, pénétrant profondément dans la fossette correspondante du mésosternum. Hypomères prothoraciques (fig. 89), sans sillon oblique ni arête propre-



FIG. 88-89. — *Cyclolimnichus presignis* n. sp. :
(88) prosternum ; (89) hypomère prothoracique.

ment dits, la place du sillon habituel marque simplement une différence de niveau entre les régions antérieure et postérieure de l'hypomère.

Elytres à ponctuation assez uniforme, sans stries sur le disque ni lignes de points plus gros.

Edéage (fig. 90) à lobe médian triangulaire, paramères atteignant le sommet du lobe médian, réunis proximatement et formant à la base une sorte de « manche » assez long.

Espèce-type du genre : *Cyclolimnichus presignis* n. sp.

Genre caractérisé à la fois par sa taille et par sa forme arrondie, la tête non creusée derrière l'insertion des antennes qui sont allongées, les régions antérieure et postérieure de l'hypomère protho-

racique à des niveaux différents mais non séparées par un sillon. Edéage d'aspect différent de celui des autres genres africains.

Cyclolimnichus presignis n. sp.

(fig. 85-91)

♂. — Taille : 4,2 mm (tête non comprise). Forme large, arrondie, convexe. D'un brun noir avec les pattes plus claires. Pubescence d'un gris jaunâtre assez courte, semi-dressée ; sur chaque élytre

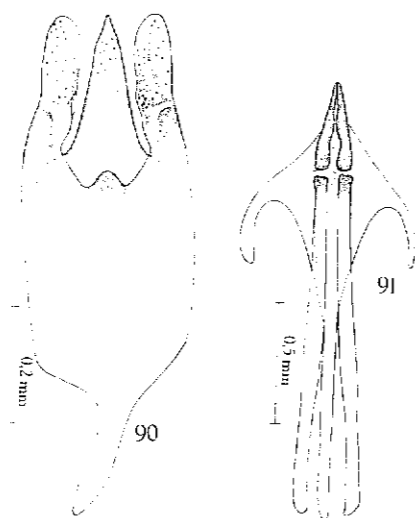


FIG. 90-91. — *Cyclolimnichus presignis* n. sp :
édéage et ovipositeur.

neuf petites taches formées par des soies d'un jaune plus clair, ces taches, largement espacées, sont disposées par trois sur trois lignes : 1° une ligne interne, à quelque distance de la suture, 2° une ligne médiane, 3° une ligne sublatérale, dans le prolongement du calus huméral.

Tête sans sillon, le bord interne des yeux bordé d'une très fine carène ; front aussi fortement et aussi densément ponctué que le clypeus.

Pronotum deux fois plus large à la base qu'au sommet (2,05 mm : 1 mm) ; 2 fois 1/3 plus large à la base que long (2,05 mm :

0,87 mm). Base profondément échancrée de chaque côté, plus près du milieu que du bord latéral. Disque subplan, région des angles antérieurs déprimée, infléchiée. Côtés en courbe régulière. Angles postérieurs obtus, à sommet brièvement arrondi ; angles antérieurs longuement aigus. Ponctuation fine, espacée, plus serrée latéralement.

Écusson un peu plus large à la base que long (0,33 mm : 0,28 mm).

Elytres de la largeur du pronotum à la base, élargis en courbe jusque vers le premier tiers de leur longueur, où ils sont un peu moins de 1 fois 1/4 plus longs que larges ensemble (3,4 mm : 2,75 mm), lentement rétrécis ensuite, arrondis ensemble au sommet ; presque 4 fois plus longs que le pronotum. Faiblement, mais visiblement déprimés derrière l'écusson, avant le maximum de convexité situé vers le premier tiers de leur longueur. Région périscutellaire presque lisse ; reste de la surface à ponctuation assez dense, uniforme ; une ligne ponctuée enfoncée le long de la suture ; bord latéral bordé par une gouttière plus large en avant qu'en arrière, un peu explanée ; limite interne de cette gouttière marquée par un sillon profond, ponctué ; entre celui-ci et le calus huméral, deux lignes de points formant de légères stries. Calus huméral peu développé.

Prosternum lisse au milieu et sur le processus intercoxal, ponctué sur les côtés mais moins densément que sur les hypomères.

Métasternum très finement pointillé, convexe au milieu avec en arrière une trace de sillon longitudinal médian.

Hanches postérieures ponctuées, sans gros points disposés en rangées transversales.

Abdomen très densément ponctué et pubescent.

Edéage (fig. 90). Longueur totale : 830 µ.

♀. — Extérieurement semblable au ♂.

Ovipositeur (fig. 91) de forme habituelle, mesurant 1,7 mm de long.

Holotype : un ♂, Parc national de l'Upemba, Mission G.F. DE WITTE : Loie affl. g. Lufira (1.000 m), 6.VI.1949, n° 2.666 a.

Paratype : une ♀, même provenance.

Type et paratypes dans les collections de l'Institut des Parcs nationaux du Congo.

TRAVAUX CITES

CHAMPION, G.C., 1923. — Some Indian *Coleoptera*. *Ent. monthl. Mag.*, LIX, 269.

HINTON, H.E., 1939. — A contribution to the classification of the *Limnibidae*. *The Entomologist*, LXXII, 181-186.

Institut royal des Sciences naturelles de Belgique.

SUR LE REGIME ALIMENTAIRE
DES TENTHREDININAE ADULTES

(Hymenoptera Symphyta)

par Fernand WOLF*

On sait que les *Tenthredinae* adultes sont parfois entomophages et se nourrissent spécialement de petits Tenthredinides et de Coléoptères (CLAUSEN, 1940).

Je rapporte ici quelques observations qui mettent particulièrement en évidence la très grande diversité de régime de ces insectes.

1. *Scatophagie chez Tenthredo livida* L.

Par une journée ensoleillée le 4.VIII.1965, chassant à Felenne, le long d'une haie de quelques *Salix viminalis*, j'ai l'attention attirée par une femelle de *Tenthredo livida* mâchonnant une petite masse noire, à proximité d'une population de jeunes larves de *Nematus salicis* L. Ma surprise fut grande lorsque je vis qu'elle allait chercher les excréments des jeunes larves de *Nematus* puis se mettait à les mastiquer. Elle répéta l'opération une dizaine de fois au cours de la demi-heure qui suivit. Cependant les excréments de *Nematus* ne semblent pas avoir été réellement mangés : la *Tenthredo* les rejetait après une ou deux minutes de mastication.

2. *Tenthredo atra* L.

Le 7.VI.1963 à Mont-Gauthier, j'ai la chance d'observer sur une ombellifère, une femelle de cette espèce en train de manger le thorax d'un *Cantharidae*, la tête du Coléoptère avait déjà disparu. Le 30.V.1967, j'ai pu refaire la même observation à Winenne. Le Prof. J. LECLERCQ a aussi observé des *Tenthredo atra* ♀ dévorant des *Cantharidae*, une première fois à Bellaire, le 29.V.1944, ensuite à Eksel, le 21.VI.1959.

* Laboratoire de Zoologie générale (Prof. J. LECLERCQ), Faculté des Sciences Agronomiques, Gembloux.