

AUSTROSYRITTA CORTESI NOV. GEN., NOV. SP.
DE SIRFIDO DE CHILE
(DIPTERA SYRPHIDAE)

por Louis MARNEF *

Austrosyritta nov. gen.

Aspecto general igual a *Syritta* LEP. et SERV., se distingue inmediatamente por no tener vena spuria. El génotipo, *Austrosyritta cortesi* n. sp. lleva un diente romo hacia la base del fémur posterior del lado ventral pero no queremos considerarlo como de valor genérico pues hay en *Syritta* también especies con o sin diente similar (cf. *Syritta spiniger* Löw y *Syritta pipiens* (L.) respectivamente).

Cabeza hemisférica, la frente en el macho en forma de triángulo agudo y largo, los ojos unidos en una corta distancia; frente de la hembra estrecha, más o menos la sexta parte de la anchura de la cabeza en la altura de los ocelos. Facetas de los ojos compuestas en el macho muy aumentadas a la altura de las antenas y la unión de los ojos. Antenas insertas a media altura de la cabeza. Arista más corta que el ancho de la cara a la mitad. Cara un poco producida a la altura de las antenas, desde allí casi perpendicular hacia el epístoma, algo cóncavo; el epístoma truncado hacia atrás. Abertura bucal tres veces más larga que ancha.

Tórax finamente punteado, semi-brillante. Escutelo con punteado más grueso que en el tórax; ápice menos redondo que en *Syritta* (*pipiens*), y, como en éste, con un surco en el margen apical; en ejemplares bien conservados unas espinas cortas en el borde apical.

* Entomólogo, Encargado de Curso de Entomología del Instituto de Biología, Departamento de Ciencias, Univ. de Chile, Valparaíso.

Abdomen largo y estrecho, casi paralelo, en el macho algo contraído hacia el cuarto segmento; en la hembra, el último tergito en forma de triángulo obtuso. Genitalia del macho relativamente voluminosos.

Patas anteriores y medianas normales; fémures posteriores muy dilatados y aquillados por debajo en su parte apical, tibias posteriores encorvadas; metatarsos posteriores dilatados, tanto en el macho como en la hembra.

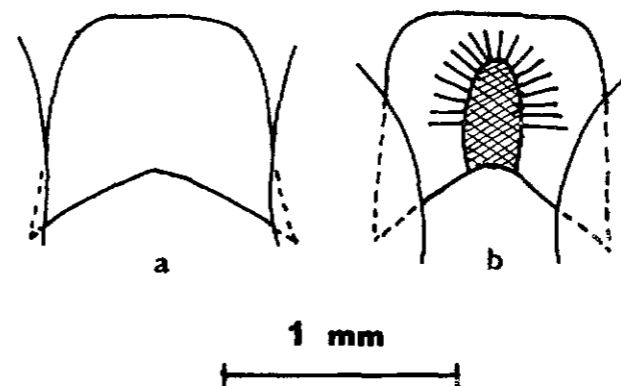


Fig. Placa pregenital (último esternito preabdominal) del macho: a) de *Syritta pipiens* (L.), b) de *Austrosyritta cortesi* n. gen., n. sp. (esquemático)

Alas del mismo tipo que en *Syritta*, pero sin vena spuria, ésta última representada por un mero pliegue alto, invisible por transparencia y solamente aparente por luz incidente.

Génotipo: *Austrosyritta cortesi* n. sp.

Austrosyritta cortesi n. sp.

Macho. — Cabeza hemisférica; frente en triángulo agudo y alargado, proporción base/altura: 10/22; la mitad basal del triángulo negro brillante, la mitad apical con pruinosidad blanco-plateada; frente entera con pelitos blancos inclinados salvo una interrupción a la altura del primer ocelo. Ojos compuestos juntos en corta distancia, las facetas en la región de la unión y de las antenas muy aumentadas. Facialia un poco prominente a la al-

tura de las antenas, después en carena casi perpendicular hacia abajo, algo cóncavo, el epístoma un poco producido, truncado hacia atrás en corta distancia, la abertura bucal 3 veces más larga que ancha, la cara entera con pruinosidad blanco-plateada, con unos pelos blancos al borde de los ojos. Proboscis, cuando extendida, más larga que la cabeza, geniculada y retráctil. Más o menos a la altura de la geniculación dos palpos relativamente cortos, delgados, terminando en un pelo sensoriel bastante largo y acompañada de algunos mucho más cortos. La proboscis de color pardo oscuro, el haustelo más o menos tan largo que la abertura bucal, negro brillante y terminando en dos labellae separadas. Antenas pardo-negruzcas, el 1r. artejo muy corto, pardo oscuro; el 2º un poco más largo, desigual, el lado interior más largo que el lado exterior; 3r. artejo oval, más largo que ancho (proporción: 14/9). El 1r. artejo antenal brillante, los 2º y 3º con pruinosidad blanca. Arista color café, más corta que el ancho de la cara a la mitad, inserta antes de la mitad y al exterior poco más allá del borde superior del tercer artejo antenal. Este último lleva, tanto en el interior como en el exterior, varios poros sensoriales poco hondos.

Tórax negro, semi-brillante, un poco más estrecho que la cabeza, finamente punteado y cubierto de numerosos pelitos cortos semi-acostados, de color gris. Dos fajas cortas, de pruinosidad gris nacen en la mitad anterior de la parte presutural del tórax, se ensanchan por delante y se extienden hacia los calli humerales para continuar en la notopleura que es de una pruinosidad gris clara hasta la base de las alas. Los calli humeralis cubiertos de una pruinosidad gris plateada y de unos pelitos color gris, la punta apical de los calli café claro brillante. Calli postalares oblongos, estrechos, de color café oscuro, precedidos de una línea de pruinosidad dorada. Entre los dos, una quilla estrecha separa el mesonotum del escudete. El escudete negro, punteado, con una quilla apical estrecha armada, en ejemplares bien conservados, de unas 6 a 8 espinitas negras. Pleurae enteramente con pruinosidad gris plateada, sedosa, con pelitos blancos, cortos. Pleura separada de la notopleura por un surco negro bien marcado.

Alas parecidas a las de *Syritta*, claras, sin vellosidad, sin vena spuria. La vena transversal apical (M1+2) algo más recurrente que en *Syritta pipiens*, de modo que forma un ángulo recto donde entra en R4+5 (más de 90° en *Syritta pipiens*). Venas color café claro. Escámulas blanca con franjas de pelos blancos. Balancines

blanco amarillentos, la cabeza en forma de cáliz excéntrico, el pedúnculo relativamente fino, la base color café claro.

Patas I: coxae relativamente largas, casi la mitad del fémur, negras, con pruinosidad blanco-plateada; fémur y tibia testáceos, los tarsos más claros, casi amarillos. Patas II: coxae cortas, negras con un poco de pruinosidad gris; tibia, fémur y tarso como en I en cuanto al color. Las tibias llevan unas 4 cerditas apicales negras; también los tarsos están guarnecidos de algunas cerditas negras en el ápice de los artejos y, además, una fila a lo largo del lado dorsal en el primer artículo. Patas III: coxae relativamente cortas, cubiertas de pruinosidad gris; el lado exterior más largo que el interior, los dos lados unidos por un puente en forma de media luna; los trocánteres café oscuro, al interior casi negros, el lado interior más largo que el lado exterior y terminando en punta roma. Fémur muy engrosado, con una quilla en sus dos quintos distales, provista de una serie de espinas cortas pero fuertes. Paralela a la quilla, al lado interior, una serie de 4 espinas más delgadas y más largas (por lo menos el doble de las de la quilla). Delante de la quilla, casi en la mitad del fémur, 3 pequeñas espinas en fila. Cerca de la base del fémur, al lado interno, un tubérculo largo, con punta roma, llevando, en su extremo, 4 dientecitos negros, muy cortos. Color del fémur: negro, con la base y el tubérculo testáceos, así como una mancha en el centro hacia el lado ventral, tanto externo como interno. Tibia encorvada, con quilla doble al lado ventral, la base amarilla, el resto testáceo oscuro, con *un anillo* más claro un poco fuera de la mitad basal; las quillas, en la parte basal, casi negras. Metatarsos engrosados, los demás artículos algo aplanados, testáceos, con manchas más oscuras al lado exterior.

Abdomen. — Delgado, casi paralelo, estrechándose suavemente hacia el ápice del tercer segmento, donde nuevamente se ensancha un poco. Patrón de la coloración muy semejante a la de *Syritta pipiens*, con la diferencia de que las manchas amarillas dominan sobre las manchas negras.

Primer segmento más ancho que largo, negro, semi-brillante, recortado en los lados de modo que la parte superior cubre parcialmente el segundo segmento; lo que queda de los lados cubierto de pruinosidad gris.

Segundo segmento más largo que ancho. Casi enteramente amarillo, con una mancha negra, semi-brillante, en la base y en el ápice, las dos manchas en el centro en forma de triángulo obtuso

con sus ápices dirigidos uno hacia otro y unidos por una línea estrecha que puede desvanecer en algunos ejemplares.

Tercer segmento también más largo que ancho, un poco más corto que el segundo. Amarillo y, en su ápice, cubierto de una mancha negra, también en el centro en forma de triángulo obtuso con una línea fina en el centro que va hacia la base del segmento, pero también puede desvanecer en algunos ejemplares.

Cuarto segmento negro brillante, con dos manchas de pruinosidad gris, una de cada lado en la base. Los lados muy extendidos de modo que engloban en parte los genitalia que son casi globular.

El lado dorsal del abdomen entero cubierto de una pubescencia gris, corta, esparsa. En la base del abdomen, en cada lado, un haz de pelitos amarillos.

Primer esternito negro, con pruinosidad gris, ambos ángulos apicales amarillos. Segundo y tercero esternito amarillos. El cuarto esternito negro brillante, con, en su ápice, una hendidura en forma de herradura (diferencia con *Syricta pipiens*, en lo cual esta recortado en forma de triángulo obtuso). El borde del recorte en herradura con una franja de pelos claros.

Largo : 8,5-9 mm.

Hembra. — Fuera de unas pequeñas diferencias sexuales, bastante semejante al macho. Ojos separados, sin facetas aumentadas. Frente 1/6 parte del ancho de la cabeza, negro brillante alrededor de los ocelos, el resto con pruinosidad plateada y pubescencia del mismo color.

Abdomen mucho más oscuro que en el macho. Las manchas negras en el centro bastante más anchas, las manchas amarillas mucho más reducidas y cubiertas de una pruinosidad gris oscuro que disfraza casi enteramente el amarillo. En el segundo segmento la mancha oscura central tan ancha que la parte clara en los lados. En el tercer segmento quedan apenas dos manchitas claras en los ángulos basales. Cuarto segmento terminando en triángulo obtuso, negro brillante con, en los lados basales, dos manchitas claras, cubiertas de una pruinosidad gris.

El diente basal del fémur posterior muy reducido comparado con el macho, quedando apenas un diente en forma de espina.

Largo : 9 mm.

Holotipo ♂ : Con-Con (Prov. Valparaíso), 6.V.1964 (N. HICHINS O.); alotipo ♀ : Playa Ancha, Valparaíso (Prov. Valp.),

8.IV.1965 (N. HICHINS O.), Paratipos ♂♂ : 1 ej. Quillota, Valpso, 3.IV.1963 (N. HICHINS O.); 1 ej. Mantagua, 10.V.1963 (N.H.O.); 1 ej. Bosque « Relictus », Quintero, Valpso, 27.XII.1963 (N. H.O.); 3 ej. Playa Ancha, Valpso., 8.IV.1965 (N.H.O.); 7 ej. Playa Ancha, Valpso., 4.V.1965 (N.H.O.); 2 ej. San Pedro, Valpso., 16.III.1966 (M.A. MATTAR L.); 2 ej. idem (L. MARNEF M.); 2 ej. idem (C. VIVAR T.). Paratipos ♀♀ : 1 ej. Puente de Colmo, Con-con, Valpso., 22.III.1965 (6,5 mm!)(L. MARNEF M.); 1 ej. Jard. Bot. Nac., El Salto, Valpso., 24.III.1965 (L. MARNEF M.) (dañado por el terremoto del 28.III.1965); 3 ej. Playa Ancha, Valpso., 4.V.1965 (N.H.O.); 1 ej. San Pedro, Valpso., 16.III.1966 (L. MARNEF M.); 1 ej. idem (C. VIVAR T.); 1 ej. La Rinconada, Maipú (decapitado), 12.IV.1966 (N.H.O.); 1 ej. idem, 14.IV.1966 (N.H.O.); 1 ej. idem 16-18.IV.1966 (N.H.O.); 2 ej. idem, 29.IV.1966 (N.H.O.) (uno sin antenas); 1 ej. idem, 3.V.1966 (N.H.O.); 3 ej. idem, 7.V.1966 (N.H.O.).

El holotipo, el alotipo, 8 paratipos ♂♂ y 4 paratipos ♀♀ serán depositados en la colección del Instituto de Biología, Departamento de Ciencias, Univ. de Chile, Valparaíso; 5 de los 9 paratipos ♀♀ de La Rinconada serán devueltos a la Estación Experimental Agronómica, Univ. de Chile, La Rinconada, Maipú; los demás paratipos quedan en la colección del autor.

Me es un gran placer dedicar esta especie a mi amigo, el entomólogo Sr. Prof. Don Raúl Cortés de la Universidad Católica de Valparaíso.

Ubicación sistemática

Modificando la clave de los *Xylotinae* de SHANNON y AUBERTIN (1933), el nuevo género se puede identificar de acuerdo con los siguientes caracteres :

- | | |
|---|--------------------------------------|
| 1. Metasternum piloso | 2 |
| Metasternum desnudo o pubescente | 8 |
| 2. Cuerpo en su mayor parte de color oscuro | 3 |
| Cuerpo en su mayor parte rojizo-amarillo brillante y densamente pubescente; especies grandes y robustas | |
| | <i>Aneriophora</i> STUARDO y CORTÉS. |

3. Fémur posterior ventralmente con uno o dos procesos apicales en forma de diente 4
Fémur posterior sin proceso apical, a veces con un diente basal ventral ; cara subcarinata 6
4. Fémur posterior con un sólo diente ; coxa posterior sin espolón *Tropidia* MEIGEN.
Proceso del fémur posterior bidentata ; coxa posterior con pequeño espolón 5
5. Cuerpo muy alargado ; vena transversal discal simple ; ♂ holóptico *Acrochordonodes* BIGOT.
Cuerpo ancho ; vena transversal discal con ramita libre ; ♂ dichóptico *Stilbosoma* PHILIPPI.
6. Alas casi exentas de vellosidad, de aspecto vidrioso ; arista más corta que el ancho de la cara 7
Alas vellosas ; arista más larga que el ancho de la cara *Planes* RONDANI.
7. Ala con vena spuria *Syrirta* LEPELETIER y SERVILLE.
Ala sin vena spuria *Austrosyrirta* nov. gen.
8. Cara de un amarillo claro, con carina longitudinal obtusa ; espiráculo metatorácico distintamente mayor que el tercer segmento antenal ; trocánteres posteriores del ♂ espolonados *Sterphus* PHILIPPI
Cara oscura ; espiráculo metatorácico distintamente más chico que el tercer segmento antenal 9
9. Cara con una carina mediana longitudinal y dos carinas oblicuas 10
Cara sin carinas oblicuas 11
10. Abdomen con fuerte constricción en la base *Tatuomyia* SHANNON.
Abdomen de un ancho casi uniforme. *Crepidomyia* SHANNON.
11. Abdomen estrechándose más o menos en la base ; cara excavada bajo las antenas, desnuda *Odyneromyia* SHANNON y AUBERTIN.
Abdomen no estrechándose en la base 12
12. Lados de la cara pilosos *Macrometopia* PHILIPPI.
Lados de la cara desnudos *Philippimyia* SHANNON.

Agradecimientos. — Mis más sinceros agradecimientos van al Dr. PARMENIO YANEZ, Director del Instituto de Biología, Depto de Ciencias, Univ. de Chile, Valparaíso, por haber dado la autorización de publicar este trabajo. Agradezco además a los siguientes Señores : Prof. Raúl CORTÉS ; Prof. Francisco SILVA ; Dra. María ETCHEVERRY y el Prof. José HERRERA ; Prof. Hector ETCHEVERRY, todos de Chile ; los Drs. C. SABROSKY y W.W. WIRTH de los Estados Unidos ; el Dr. J.R. VOCKEROTH, del Canadá, quienes, todos, han contribuído de una u otra manera a la realización de este trabajo. Quiero también agradecer los Sres. colectores N. HICHINS O ; M.A. MATTAR L, y C. VIVAR T.

Literatura

- COLLADO J. Gil, 1930. — Monografía de los Sífidos de España. *Trabajos del Museo Nacional de Ciencias Naturales, Serie Zoológica, num. 54, Madrid.*
- SHANNON R.C. y AUBERTIN D., 1933. — *Syrphidae*. In *Diptera of Patagonia and South Chile*, VI, 120-70, *British Museum*.

Instituto de Biología, Departamento de Ciencias.
Universidad de Chile, Valparaíso.
Director : Dr. Parmenio Yañez A.