

HOLOTYPE : 1 ♂ moyen, Mongbwalu (Rép. Congo), 10-III. 1939, (M<sup>me</sup> A. Lepersone).

ALLOTYPE : 1 ♀, Mongbwalu-Kilo (Rép. Congo), VII.1937 (M<sup>me</sup> Scheitz).

PARATYPES : 1 ♀, Mongbwalu-Kilo (Rép. Congo), 1939 (M<sup>me</sup> Scheitz). 1 ♀, Haut-Uele, Paulis (Rép. Congo), X-XII.1956 (D<sup>r</sup> M. Fontaine). 1 ♀, Mbila, Mts. du Chaillu (Congo Brazzaville), XII.1963 (Mission A. Descarpentries et A. Villiers 1963-1964).

Tous ces insectes sont au Musée de l'Afrique Centrale à Tervuren, à l'exception de la dernière ♀ qui est au Muséum National d'Histoire Naturelle à Paris.

### Bibliographie

- G.J. ARROW, 1937. — Trans. R. Ent. Soc. Lond., LXXXVI.  
 G.J. ARROW, 1950. — Fauna of India, etc., Lamellicornia, IV.  
 B. BENESH, 1960. — Coleopterorum Catalogus, suppl., Pars 8, Lucanidae.  
 H. BOILEAU, 1902. — Mém. Soc. Ent. Belg.  
 H. BOILEAU, 1904. — Le Naturaliste, XXVI.  
 H. BOILEAU, 1913. — Trans. Ent. Soc. Lond.  
 H.E. BOMANS, 1967. — Bull. IFAN, Dakar, XXIX, A-2.  
 H. BURMEISTER, 1847. — Handbuch der Entomologie, V.  
 R. DIDIER, 1928. — Bull. Soc. Ent. France.  
 R. DIDIER, 1937. — Etudes sur les Coléoptères Lucanides du Globe (Paris-Lechevalier).  
 R. DIDIER et E. SEGUY, 1953. — Catalogue illustré des Lucanides du Globe. Encycl. Entom., A, XXVII, Paris.  
 A. DUVIVIER, 1891. — Ann. Soc. Ent. Belg., Tome 35.  
 A. DUVIVIER, 1892. — Ann. Soc. Ent. Belg., Tome 36.  
 C. FELSCH, 1898. — Verzeichniss der Lucaniden, welche bis jetzt beschrieben sind (Leipzig).  
 Dr. GEMMINGER et B. DE HAROLD, 1868. — Catalogus Coleopterorum, III.  
 F.W. HOPE, 1841. — Trans. Linn. Soc., XVIII.  
 F.W. HOPE, 1845. — A Catalogue of the Lucanoid Coleoptera (London).  
 J.F. KLUG, 1835. — Erman's Reise, Insecten (Berlin).  
 R. KRIESCH, 1918-1919. — Mitt. Zool. Mus. Berlin, 9.  
 R. KRIESCH, 1926. — Stett. Ent. Ztg., LXXXVII.  
 R. KRIESCH, 1932. — Wien. Ent. Ztg., XLIX.  
 F. PARRY, 1864. — A Catalogue of Lucanoid Coleoptera. Trans. Ent. Soc. Lond. (3) XI.  
 F. PARRY, 1870. — A revised Catalogue of the Lucanoid Coleoptera. Trans. Ent. Soc. Lond.  
 F. PARRY, 1875. — Catalogus Coleopterorum Lucanoidum (London-Janson).  
 J. THOMSON, 1862. — Ann. Soc. Ent. France (4), II.  
 G. VAN ROON, 1910. — Coleopterorum Catalogus, Pars 8, Lucanidae.

## CONTRIBUTION A LA CONNAISSANCE DES COLEOPTERES CARABIQUES DU SUD-EST ASIATIQUE

Sur le genre *Desera* Hope  
(Coleoptera Carabidae Dryptinae)

par W. HANSEN (Bruxelles)

Le but initial de ce travail fut la révision des Dryptines du genre *Desera* HOPE dans les limites de la faune du Laos. En effet, dans les quelques lots de coléoptères carabiques que M. J.A. RONDON a eu l'amabilité de nous envoyer et pour lesquels nous réitérons nos remerciements les plus vifs, nous avons trouvé un petit nombre de carabides appartenant à la sous-famille des *Dryptinae*.

Un premier examen nous a fait constater que tous ces exemplaires, sans exception, appartenaient au genre *Desera* HOPE 1831 (*nec* HOPE 1838) très caractéristique par les griffes tarsales pectinées, caractère que l'on ne retrouve chez aucun autre genre de la sous-famille.

La présence de deux formes nouvelles dans les chasses faites par M. J.A. RONDON dans le massif de Phontiou au Laos et les très rares captures de Dryptines, dont fait état la littérature s'y rapportant dans les limites de la faune du Laos, sont à l'origine de cette note. En effet, le *Catalogue of Indian Insects, part 18, Carabidae*, de H.E. ANDREWES, publié en 1930, ne fait aucune mention de la présence d'espèces appartenant au genre *Desera* HOPE pour le Laos\*. Il en est de même pour la *Monographie der Truncatipennen aus Ostasien* (Entom. Abh. Ber. Mus. Tierk. Dresden, Bd 28, n° 7, 1963) de A. JEDLICKA, qui, à notre avis et soit dit en passant,

\* Ce catalogue englobe, contrairement à ce que son titre pourrait confusément faire comprendre, non seulement la faune carabidologique de l'Inde mais aussi celle de tout le sud-est asiatique.

fait quelquefois preuve de fantaisie comme nous le démontrerons plus loin.

Les raisons qui nous ont amené à étendre les limites géographiques pour une révision des Dryptines du genre *Desera* sont de caractères différents.

Il y a d'abord le fait que nous avons trouvé une sous-espèce nouvelle parmi les exemplaires provenant du massif de Phontiou au Laos dont la forme nominale est seulement connue, jusqu'à présent, de Formose.

Nous avons eu l'occasion d'examiner le type de la forme nominale de cette espèce (*Desera gilsoni* DUPUIS) conservé à l'Institut royal des Sciences naturelles de Belgique, et nous avons saisi l'occasion pour établir les caractères différentiels des deux formes de même que pour figurer l'édéage de cette espèce.

D'autre part, en 1960, A. JEDLICKA décrit, assez sommairement, une espèce (*Desera kulti* JEDLICKA) provenant du Yunnan (Ent. Arb. Mus. Frey, Bd 11, p. 598) qu'il redécrit trois ans plus tard comme nouvelle espèce, et sous la même dénomination, et en donne, curieusement, une diagnose quelque peu différente (Ent. Abh. Ber. Mus. Tierk. Dresden, Bd 28, n° 7, p. 488, 1963).

Ayant vu le paratype de cette espèce conservé au Musée Frey à Tutzing et venant du même lieu de capture que le type (celui-ci conservé dans la collection de A. JEDLICKA ne nous fut malheureusement pas communiqué pour étude), nous en donnons une redescription plus extensive.

Enfin, en examinant la collection de Dryptines d'Asie, conservée à l'Institut Royal des Sciences naturelles de Belgique, nous avons trouvé deux exemplaires d'une forme de Formose qui s'est avérée être une nouvelle sous-espèce de *Desera kulti* JEDLICKA dont il vient d'être question. Aussi, nous saisissons l'occasion pour donner la description de cette nouvelle forme.

On pourrait nous reprocher de faire preuve d'arbitraire lorsque nous décrivons dans le présent travail deux sous-espèces nouvelles qui ne sont connues que de deux exemplaires chacune.

En effet, la notion de sous-espèce nécessite l'examen d'un matériel assez important de provenances variées, impliquant une connaissance sur leur variabilité et leur répartition.

Nous estimons, néanmoins, que les races qui nous occupent ici sont séparées géographiquement depuis longtemps par les mers de Chine et de Corée. Aussi, les formes de Formose, et compte tenu

du potentiel évolutif assez élevé dont est pourvu le groupe des Dryptines, sont dans l'impossibilité d'étendre leur habitat.

Les édéages des *Desera* du sud-est asiatique n'ayant jamais été représentés, nous pensons qu'en figurant ceux dont nous avons pu examiner les espèces, une lacune a été, partiellement il est vrai, comblée. En effet, de toutes les espèces connues actuellement du sud-est asiatique, une seule n'a pas pu être étudiée par nous, et à plus forte raison le type. D'autre part, les types de certaines espèces qui font l'objet de la présente note, nous ont été « inaccessibles » du fait que les règlements des Musées qui les possèdent en empêchent la communication pour des raisons de sécurité très compréhensibles mais regrettables. Il en est de même pour les types conservés dans des collections particulières dont les propriétaires, fréquemment « typomanes », redoutent le plus souvent, pour des raisons injustifiées, la communication.

Nous avons, compte tenu des raisons dont nous avons relaté l'essentiel, délimité ce travail géographiquement à l'Asie du sud-est et plus précisément à la sous-région indochinoise, à savoir : la Birmanie, le Yunnan, le Tonkin, le Laos, l'Annam, la Cochinchine, la Thaïlande, le Cambodge et Formose (Taiwan).

Nous tenons à exprimer notre vive reconnaissance à MM. J. COOREMAN et R. DAMOISEAU de l'Institut royal des Sciences naturelles de Belgique pour leur extrême obligeance et pour les matériaux de cette institution qu'ils ont bien voulu nous confier pour étude.

\*  
\*\*

Pour rappel, nous signalons que la sous-famille des *Dryptinae* est représentée en Asie par les genres suivants :

1. Gen. *Drypta* LATREILLE.
2. Gen. *Desera* HOPE.
3. Gen. *Prionodrypta* JEANNEL.
4. Gen. *Deserida* BASILEWSKY.

Le genre *Drypta* LATREILLE, est répandu dans le bassin méditerranéen, l'Europe méridionale, en Afrique où ce genre comporte le plus grand nombre d'espèces, à Madagascar et dans la région orientale où il atteint le Japon.

Le genre *Prionodrypta* JEANNEL comporte des espèces exclusivement asiatiques.

Le genre *Deserida* est en fait un nouveau nom dont P. BASILEWSKY a pourvu une coupe générique établie par R. JEANNEL (P. BASILEWSKY, 1960, Bull. Ann. Soc. Roy. Ent. Belg., T. 96, pp. 137-139).

Effectivement, le D<sup>r</sup> R. JEANNEL a créé le genre *Desera* en restituant le nom de *Desera* HOPE 1838 pour séparer *Drypta distincta* ROSSI de *Drypta dentata* ROSSI, qui, d'après cet auteur, ne sont pas congénériques (Faune Emp. franç. rég. malg. vol. 3, pp. 1.064-1.065).

Mais cette dénomination ne pouvant être utilisée puisqu'elle constitue un homonyme du genre *Desera* créé en 1831 par HOPE, cette coupe générique a dû être pourvue d'un nouveau nom ; c'est pourquoi P. BASILEWSKY l'a modifié en changeant la terminaison.

Cette coupe générique n'a pas été acceptée par un certain nombre d'auteurs parmi lesquels il faut surtout citer M. ANTOINE qui réunit les deux genres (M. ANTOINE, 1962, Col. Carab. Maroc, vol. V, pp. 646-647). La valeur des caractères génériques dont font état R. JEANNEL et P. BASILEWSKY, est, d'après M. ANTOINE, exagérée et ne justifie pas la création d'un nouveau genre.

Sans prendre position, nous nous permettons toutefois de répéter que les opinions en matière de systématique sont pour une grande part subjectives et que dans de nombreux cas, les auteurs font, ipso facto, état de leurs conceptions personnelles.

Quant au genre *Desera* HOPE, qui ne compte que deux espèces africaines, il est largement répandu dans la région orientale, de l'Inde au Japon et y compte actuellement 14 espèces. Le genre n'est représenté que par une espèce en Australie.

L'espèce-type est : *Desera nepalensis* HOPE.

#### Tableau des espèces du sud-est asiatique

1. Dessus du corps bicolore : tête et pronotum bleu foncé métallique, les élytres verts à reflets cuivreux ou cuivreux à reflets dorés . . . . . 1 **D. nepalensis** HOPE.
- Dessus d'un bleu métallique uniforme avec parfois quelques reflets verdâtres, ou d'un vert métallique avec des reflets bleu-violet . . . . . 2

2. Elytres plus étroits, subparallèles ; fémurs ferrugineux, tout au plus noirâtres distalement . . . . . 3
- Elytres plus épais, nettement élargis en arrière, avec une faible compression latérale en arrière des épaules ; fémurs de coloration toujours foncée, d'un bleu-noirâtre à reflets métalliques ou d'un brun rougeâtre foncé . . . . . 6
3. Griffes des tarsi avec de fortes dents (fig. 3, i) . . . . . 4
- Griffes des tarsi avec de petits denticules courts (fig. 3, j) . . . . . 5
4. Espèce plus grande (11 mm) ; tibias noirs ; angle apical externe des élytres avec une courte dent, large à la base ; pronotum cylindrique, très allongé, 1,70 à 1,75 fois plus long que large . . . . . 2 **D. longicollis** DEJEAN.
- Espèce plus petite (8 mm) ; tibias ferrugineux ; angle apical des élytres obtus ; pronotum moins allongé, 1,55 à 1,60 fois plus long que large . . . . . 3 **D. gilsoni** DUPUIS.
  - a) Scape des antennes plus longuement testacé à la base ; fémurs moins longuement noirâtres distalement ; intervalles plus convexes (race de Formose) . . . . . **ssp. gilsoni** DUPUIS s. str.
  - b) Scape des antennes plus brièvement testacé à la base ; fémurs un peu plus longuement noirâtres distalement ; intervalles moins convexes (race du continent : Laos) . . . . . **ssp. continentalis nova**.
5. Lobe médian du bord antérieur du labre très saillant (fig. 3, g) ; espèce plus petite, moins allongée ; denticules des griffes tarsales petits mais très nets . . . . . 4 **D. confusa** n. sp.
- Lobe médian du bord antérieur du labre modérément saillant (fig. 3, h) ; espèce plus grande, plus allongée ; denticules des griffes tarsales très courts et petits, presque estompés . . . . . 5 **D. geniculata** KLUG.
6. Tibias d'un brun foncé ; fémurs d'un brun rougeâtre foncé ; pronotum plus allongé (1,5 fois plus long que large) ; angle apical externe des élytres denté ; ponctuation des intervalles élytraux nettement moins serrée . . . . . 6 **D. gestroi** BATES.

— Tibias ferrugineux ; fémurs noirs à reflets bleu métallique ; pronotum moins allongé (1,30 à 1,35 fois plus long que large) ; angle apical externe des élytres non denté, subdroit ; ponctuation des intervalles élytraux plus dense . . . . .

7 *D. kulti* JEDLICKA.

a) Forme plus courte (10 mm), moins ample et plus convexe ; pronotum 1,35 fois plus long que large ; (race du continent : Yunnan) . . . . . *ssp. kulti* JEDLICKA *s. str.*

b) Forme plus longue (12 mm), moins convexe et plus ample ; pronotum 1,30 fois plus long que large ; (race de Formose) . . . . . *ssp. recondita nova.*

### 1. *Desera nepalensis* HOPE

*Desera nepalensis* HOPE, 1831, Zool. Misc. p. 21 ; CHAUDOIR, 1872, Revue et Magazin de Zoologie, p. 102 ; DOHRN, 1879, Stettiner Entomologische Zeitung, p. 457 ; ANDREWES, 1919, Trans. Ent. Soc. London, p. 117 ; HELLER, 1923, Philipp. Journ. of Science XXIII, p. 303 ; BASILEWSKY, 1960, Bull. Ann. Soc. Roy. Ent. Belg., T. 96, p. 178 ; JEDLICKA, 1963, Ent. Abh. Ber. Staatl. Mus. Dresden, Bd 28, n° 7, p. 487 (Type : au British Museum).

*Dendrocellus discolor* SCHMIDT-GOEBEL, 1846, Faun. Col. Birm., p. 24 ; BATES, 1891, Comptes rendus de la Société Entomologique de Belgique, p. 336 ; ANDREWES, 1923, Trans. Ent. Soc. London, p. 7 ; HELLER, 1923, Philipp. Journ. of Science, XXIII, p. 304.

Espèce très caractéristique par sa coloration permettant de la séparer au premier coup d'œil des autres espèces asiatiques.

Long. 10 mm. — Tête et pronotum d'un bleu métallique avec parfois quelques reflets verdâtres ; élytres vert clair à vert cuivreux métallique ; dessous bleu métallique ; épipleures vert métallique.

Palpes maxillaires et labiaux, antennes (entièrement), tibias et tarsi ferrugineux ; fémurs bleus à reflets métalliques.

Tête et pronotum à ponctuation grosse et profonde et à microsculpture isodiamétrale.

Pronotum allongé, légèrement étranglé avant la base, 1,40 à 1,45 fois plus long que large, à largeur maximale située près du milieu.

Elytres légèrement élargis en arrière ; stries fortement et régulièrement ponctuées ; interstries convexes à ponctuation plus fine que celle des stries, sur 2-3 rangs, le tégument à microsculpture isodiamétrale ; un pore ombiliqué à la base de la première strie ; angle apical externe sans dent, presque arrondi.

Edéage : fig. 1, c.

Répartition : Birmanie, Inde, Sikkem, Népal, Assam, Tonkin.

Nous ne connaissons pas de capture certaine de cette espèce au Laos où elle doit probablement se trouver dans le nord (Huakhong).

### 2. *Desera longicollis* DEJEAN

DEJEAN, 1825, Spec. gén. Col. I, p. 185 (*Drypta*) ; MACLEAY, 1825, Annul. Javan., p. 23 ; BATES, 1892, Ann. Mus. Civ. Genova XXXII, p. 385 ; ANDREWES, 1919, Trans. Ent. Soc. London, p. 168 ; HELLER, 1923, Philipp. Journ. of Science XXIII, p. 303 ; JEDLICKA, 1963, Entom. Abh. Ber. Mus. Tierk. Dresden, 28, n° 7, p. 486.

(Type : in coll. OBERTHÜR ; Muséum de Paris).

Long. 11 mm. — Tout le dessus d'un bleu foncé noirâtre métallique avec quelques reflets verdâtres ; le fond des points des stries élytrales d'un bleu métallique brillant. Antennes testacées rougeâtres, le scape dans sa moitié distale, le deuxième article en entier et les deux tiers basilaires du troisième article noirs.

Fémurs testacés à extrémité distale noire ; tibias noirs ; tarsi brun foncé.

Tête très allongée à surface couverte de gros points rapprochés ; labre à lobe médian modérément saillant.

Pronotum subcylindrique, très allongé, 1,70 à 1,75 fois plus long que large, à largeur maximale légèrement déportée après le milieu ; ponctuation grosse et profonde.

Elytres très convexes, très faiblement élargis en arrière ; stries fortement ponctuées, intervalles convexes à ponctuation plus fine que celle des stries, sur 3 rangs ; le tégument à microsculpture isodiamétrale ; angle apical externe avec une courte dent, large à la base et amuinée. Pectination des griffes remarquablement forte (fig. 3, i).

Edéage : fig. 1, b.

La répartition géographique de cette espèce est encore mal connue ; à notre connaissance elle n'avait pas encore été signalée du Laos.

Cette espèce est connue de l'Inde or., la Birmanie, le nord de la péninsule malaise, Java, Bornéo, les îles Andaman.

Laos : Phontiou, Khammouane, VIII-1964, I-1965, 14 exemplaires, J.A. RONDON leg., in coll. W. HANSEN.

### 3. *Desera gilsoni* DUPUIS ssp. *gilsoni* s. str.

*Desera gilsoni* DUPUIS, 1912, Bull. Ann. Soc. Ent. Belg., T. LVI, p. 319 ; JEDLIČKA, 1963, Entom. Abh. Ber. Mus. Tierk. Dresden, Bd 28, n° 7, p. 487.

(Type : Takao ; à l'Institut royal des Sciences naturelles de Belgique, Bruxelles.)

Long. 8-9 mm. — Espèce ailée.

Dessus vert métallique sombre, élytres plus foncés à reflets bleu-violet. Palpes et antennes testacés, l'extrémité distale du scape, le deuxième article antennaire et les trois quarts basilaire du troisième article brun foncé noirâtre ; tibias et fémurs testacés, extrémité distale des fémurs brun noirâtre ; tarsi d'un testacé rougeâtre.

Tête à surface couverte de gros points rapprochés, plus espacés sur le vertex.

Pronotum grossièrement et densément ponctué, allongé, 1,55 à 1,60 fois plus long que large, à largeur maximale située près du milieu ; bord antérieur légèrement concave, angles antérieurs arrondis, subdroits ; bord postérieur droit ; sillon longitudinal médian indistinct.

Elytres convexes, faiblement comprimés latéralement en arrière des épaules ; troncature apicale concave, légèrement oblique, avec l'angle externe obtus mais vif ; stries à ponctuation forte et profonde à la base, diminuant progressivement vers l'apex où elles subsistent atténuées mais nettes ; interstries convexes à points plus fins que ceux des stries, sur 2-3 rangs ; le tégument à microsculpture isodiamétrale ; pores ombiliqués du premier intervalle peu profonds mais nets.

*Desera gilsoni* DUPUIS n'est connue que de Formose : Takao (H. SAUTER, XI-1909) ; Hoozan (H. SAUTER, XII-1909, I-1910) ; Polisha (H. SAUTER, X-1909).

### *Desera gilsoni* DUPUIS ssp. *continentalis* nova

Diffère de la sous-espèce *gilsoni* s. str. par les caractères suivants :

Scape des antennes plus brièvement testacé à la base, les deux tiers distaux foncé noirâtre ; fémurs un peu plus longuement

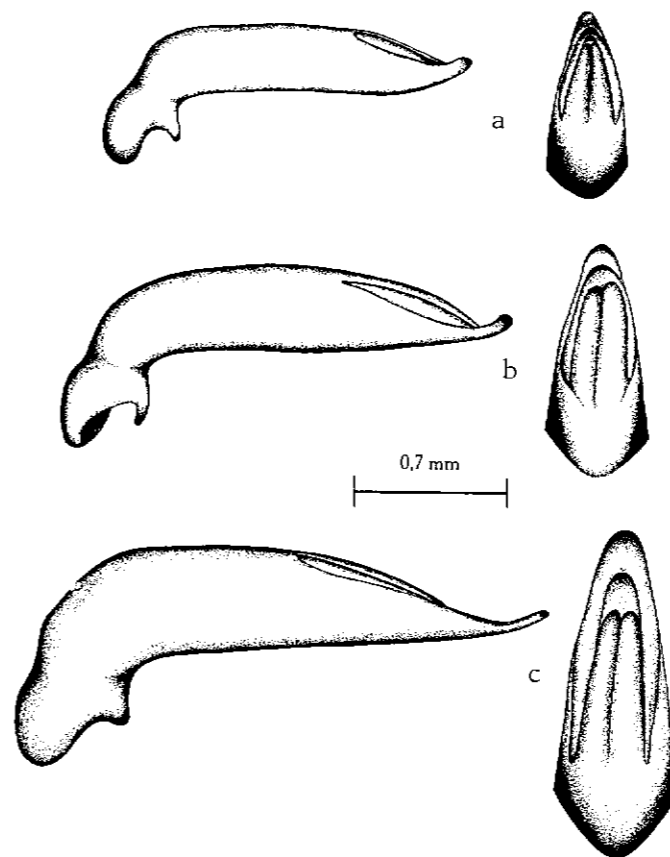


FIG. 1. — Edéages, de profil, et sommets de lobes médians, face dorsale. a. *Desera gilsoni* DUPUIS (Takao, Formose) ; b. *Desera longicollis* DEJEAN (Phontiou, Laos) ; c. *Desera nepalensis* HOPE (Pédong).

noirâtres distalement ; intervalles un peu moins convexes ; ponctuation élytrale un peu moins forte à la base.

Holotype : 1 ♂, Phontiou, Khammouane, Laos, I-1965, leg. J.A. RONDON.

Paratype : 1 ♂, Phontiou, Khammouane, Laos, VIII-1964, leg. J.A. RONDON.

Holotype et paratype dans la collection de l'auteur.

#### 4. *Desera confusa* n. sp.

Cette espèce ressemble beaucoup à la suivante (*D. geniculata* KLUG) avec laquelle nous l'avions initialement confondue.

Elles en diffère cependant par les caractères suivants :

Taille moindre (9 mm) ; milieu du bord antérieur du labre très avancé en parabole, les côtés régulièrement arqués (fig. 3, g) ; deuxième article antennaire testacé ; griffes des tarsi avec des denticules courts mais légèrement plus accusés ; partie apicale du lobe médian plus renflée et plus large (fig. 3, f).

Holotype : 1 ♂, Phontiou, Khammouane, Laos, VIII-1964, J.A. RONDON leg. ; dans la collection de l'auteur.

#### 5. *Desera geniculata* KLUG

KLUG, 1834, Jahrbuch der Insektenkunde, p. 52 (*Drypta*) ; SCHMIDT-GOEBEL, 1846, Faun. Col. Birm., p. 25 ; CHAUDOIR, 1872, Rev. Mag. Zoologie, p. 102 ; BATES, 1883, Trans. Ent. Soc. London, p. 279 ; BATES, 1889, Ann. Soc. Ent. France, p. 280 ; BATES, 1891, Compt. rend. Soc. Ent. Belg., p. 336 ; BOUCHARD, 1903, Ann. Soc. Ent. France, p. 173 ; ANDREWES, 1921, Trans. Ent. Soc. London, p. 173 ; HELLER, 1921, Philipp. Journ. of Science, p. 530 ; ANDREWES, 1923, Trans. Ent. Soc. London, p. 8 ; HELLER, 1923, Philipp. Journ. of Science, p. 303 ; ANDREWES, 1924, Ann. & Mag. Nat. Hist., p. 469 ; JEDLICKA, 1963, Entom. Abh. Ber. Mus. Tierk. Dresden, Bd 28, n° 7, p. 486.

(Type : au Zool. Mus. Berlin).

*Dendrocellus rugicollis* CHAUDOIR, 1861, Bull. Soc. Imp. des Naturalistes Moscou, I, p. 546 ; CHAUDOIR, 1872, Rev. & Mag. Zoologie, p. 102 ; ANDREWES, 1919, Trans. Ent. Soc. London, p. 170.

*Dendrocellus flavipes* SCHMIDT-GOEBEL (nec. WIED.), 1846, Faun. Col. Birm., p. 24 ; ANDREWES, 1921, Trans. Ent. Soc. London, p. 173 ; ANDREWES, 1923, Trans. Ent. Soc. London, p. 8.

Long. 10-11 mm. — Tout le dessus d'un vert métallique brillant avec quelques reflets bleus ; palpes et antennes testacés, le tiers distal du premier article antennaire obscurci noirâtre, le deuxième article d'un brun foncé ; pattes testacées, le genou rembruni (les

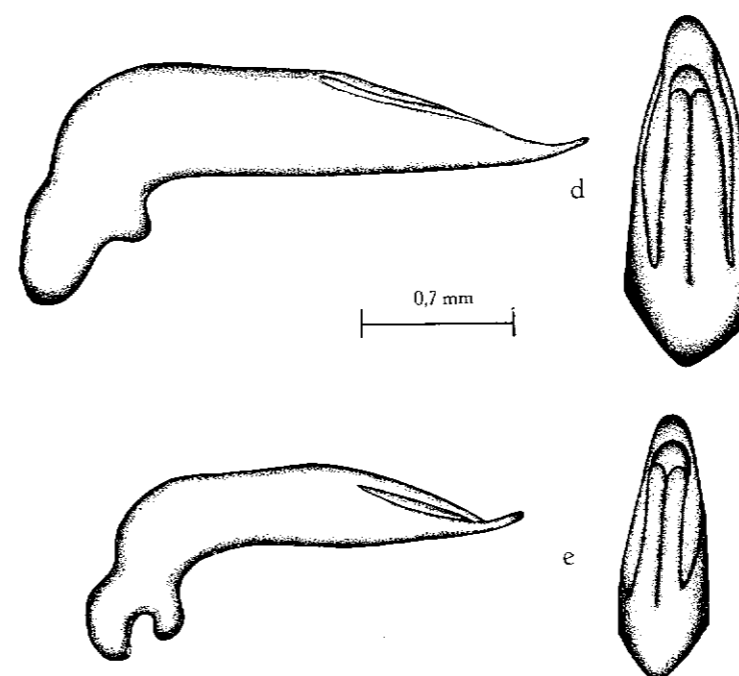


FIG. 2. — Edéages, de profil, et sommets de lobes médians, face dorsale.  
d. *Desera kulti* JEDLICKA ssp. *recondita nova* (Chip Chip, Formose)  
e. *Desera geniculata* KLUG (Phontiou, Laos).

pattes parfois entièrement testacées = var. *flavipes* Schmidt-Goebel) ; les tarsi densément munis à leur face ventrale de longues soies d'un jaune doré ; mandibules, maxilles et labre d'un brun ferrugineux.

Tête à yeux modérément saillants, les tempes faiblement gonflées ; la surface couverte de points gros et profonds, plus espacés sur le vertex ; milieu du bord antérieur du labre arrondi et modérément avancé (fig. 3, h).

Pronotum pas plus large que la tête (yeux non compris), très allongé, 1,70 à 1,80 fois plus long que large, à largeur maximale située vers le milieu, les côtés subparallèles dans la moitié anté-

rieure et avec une faible constriction avant les angles postérieurs qui sont subdroits et arrondis ; bord antérieur et base subdroits, de même largeur ; surface à ponctuation dense et profonde, le sillon longitudinal médian peu marqué.

Elytres très allongés, subparallèles et convexes ; épaules tombantes ; les marges latérales très étroites ; l'angle apical externe formant une courte dent très large à la base et acuminée ; l'angle apical sutural droit et vif ; troncature apicale entre ces deux angles oblique et très faiblement concave ; stries profondes à ponctuation forte et régulière ; intervalles alutacés, modérément convexes, avec une ponctuation irrégulière assez dense, moins forte que celle des stries.

Dessous noir avec des reflets métalliques d'un bleu verdâtre, pubescent et grossièrement ponctué.

Edéage : fig. 2, e.

Répartition : largement répandu dans tout le sud-est asiatique : Inde, Birmanie, Tonkin, Assam, sud de la Chine, Formose, Japon, Sumatra, Bornéo, Philippines.

Laos : Massif de Phontiou (Khom mouane) : 7 exemplaire (VIII-1964 ; I-1965), J.A. RONDON leg.

#### 6. *Desera gestroi* BATES

*Dendrocellus gestroi* BATES, 1892, Ann. Mus. Civ. Genova XXXII, p. 385 ; HELLER, 1923, Philipp. Journ. of Science XXIII, p. 304 ; JEDLIČKA, 1963, Entom. Abh. Ber. Mus. Tierk. Dresden, 28, n° 7, p. 487.

(Type : Karin Cheba, Birmanie ; au Musée Civique de Gênes.)

Long. 10 mm. — Coloration d'un bleu métallique brillant avec quelques reflets verdâtres ; fémurs d'un brun rouge foncé ; tibias et tarsi bruns, presque noirs avec la base des tibias légèrement éclaircie ; antennes à scape brun noir, les articles 2 et 3 d'un brun rougeâtre, les suivants virant progressivement du brun rouge au jaune foncé ; palpes brun rouge ; mandibules brun marron foncé, maxilles brun rouge plus clair.

Tête entièrement couverte d'une ponctuation profonde, chagrinée à l'intérieur des points. Tempes avec une ponctuation plus petite et plus espacée. Lobe médian du bord antérieur du labre arrondi et modérément saillant.

Pronotum allongé, 1,5 fois plus long que large, à largeur maxi-

male légèrement déportée en avant du milieu, les côtés faiblement arqués jusque vers le milieu ensuite assez fortement étranglés, la largeur minimale vers le quart basal ; bord postérieur légèrement plus étroit que le bord antérieur ; ponctuation dense comme sur la tête, formant quelques rides sur le disque ; sillon longitudinal médian obsolète, traversant les rides ; replis latéraux assez bien marqués.

Elytres convexes, allongés, nettement élargis vers le tiers apical et avec une faible compression latérale en arrière des épaules qui

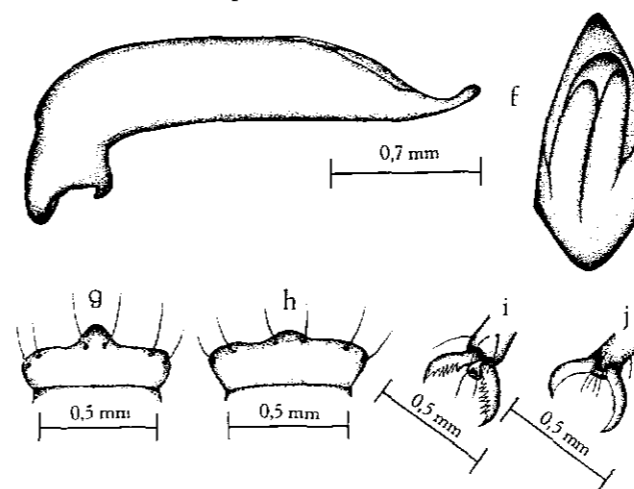


FIG. 3. — f. Edéage, de profil, et sommet du lobe médian, face dorsale de *Desera confusa* n. sp. ; g. Labre de *Desera confusa* n. sp. ; h. Labre de *Desera geniculata* KLUG ; i. Griffes tarsales de *Desera longicollis* DEJEAN ; j. Griffes tarsales de *Desera geniculata* KLUG.

sont effacés ; stries profondes à ponctuation assez forte ; interstries convexes, faiblement ponctuées ; troncature apicale concave, légèrement oblique, l'angle apical externe denté.

Métépisternes trapézoïdaux.

Remarque : Nous n'avons malheureusement pas pu étudier en nature cette espèce pour laquelle nous avons de sérieuses raisons de croire qu'il n'y a que très peu d'exemplaires de connus.

Monsieur R. DAMOISEAU qui a récemment vu le type conservé au Musée Civique de Gênes a bien voulu nous communiquer les caractères morphologiques de cette espèce que nous lui avons demandés. Ce sont ces caractères de même que ceux cités par

BATES qui ont servi à l'élaboration du tableau dichotomique que nous présentons dans le présent travail.

### 7. *Desera kulti* JEDLICKA

*Desera kulti* JEDLICKA, 1960, Ent. Arb. Mus. Frey, Bd. 11, Heft 2, p. 598 ; JEDLICKA, 1963, Entom. Abh. Ber. Mus. Tierk. Dresden, 28, n° 7, p. 488.

(Type : Yunnan ; in coll. JEDLICKA, Prague.)

Cette espèce fut décrite par JEDLICKA en 1960 (loc. cit.) d'après deux exemplaires de Yunnan dont un sans indications plus précises, l'autre venant de la vallée de Soligho.

Trois ans plus tard (loc. cit.), le même auteur décrit comme nouvelle espèce et sous la même dénomination ce même carabide et en donne une diagnose dont certains caractères sont diamétralement opposés.

Voici ce que nous pouvons lire dans la description originale (1960) :

« ... Halsschild schmaler als der Kopf ... Aussenwinkel und Naht scharf, ... Zwischenräume dicht punktiert, ... »

Et, dans sa description de 1963, nous relevons :

« ... Halsschild so breit wie der Kopf ... Zwischenräume spärlich punktiert, ... Aussenwinkel stumpf, ... »

Etant en présence de deux descriptions quelque peu contradictoires d'où résulte une certaine confusion et ayant eu l'occasion de voir un des deux exemplaires conservé au Musée Frey à Tutzing, nous saisissons l'occasion pour en donner une redescription.

Un fait curieux à signaler est que, selon les indications qui suivent les descriptions, le type se trouverait dans la collection de A. JEDLICKA à Prague. L'unique exemplaire du Musée Frey (ex. coll. J. BREIT) qu'il nous a été possible de voir, porte l'étiquette de : Holotypus.

Renseignements pris auprès de notre collègue A. JEDLICKA, le type se trouve dans sa collection. Pour des raisons de sécurité, notre collègue de Prague s'est abstenu à nous renvoyer pour étude, le type.

L'exemplaire du Musée Frey (♀) est le paratype, et nous insistons sur le fait que c'est sur celui-ci que nous donnons la redescription que voici :

Long. 10 mm. — Espèce ailée.

Dessus entièrement bleu métallique assez foncé ; le dessous et les épipleures de la même coloration que le dessus ; antennes ferrugineuses, le scape très légèrement rembruni dans son extrémité distale ; palpes d'un testacé pâle ; mandibules, maxilles, labre, tibias et tarsi ferrugineux ; fémurs bleu noir à reflets métalliques ; les tarsi munis en dessous d'une vestiture jaune dorée.

Tête allongée à yeux modérément gros, tempes légèrement gonflées ; surface à grosse ponctuation assez profonde et rapprochée, les espaces les séparant assez planes sur le vertex et l'épistome, en crêtes arrondies sur les côtés latéraux ; microsculpture à réseau isodiamétral, ici et là légèrement étiré en travers ; lobe médian du bord antérieur du labre arrondi et peu saillant ; bord antérieur de l'épistome droit ; mandibules longues, étroites, brusquement recourbées à angle subdroit à leur extrémité ; antennes fines et longues.

Pronotum subcordiforme, 1,35 fois plus long que large, légèrement plus étroit que la tête (yeux compris) (rapport : 29/30), à largeur maximale située au premier tiers ; les côtés rétrécis et légèrement échancrés avant la base, arrondis dans le tiers antérieur ; bord antérieur subdroit, légèrement concave et aussi large que le bord postérieur qui est droit ; surface à ponctuation profonde et grosse, assez serrée ; sillon longitudinal médian bien visible quoique peu accusé, s'effaçant vers l'avant et vers l'arrière.

Elytres larges, convexes, les côtés non parallèles mais élargis en arrière, à largeur maximale située au dernier cinquième ; épaule arrondie, un peu tombante ; troncature apicale légèrement oblique, à peine concave ; l'angle apical externe obtus, le sutural nullement denté ; stries profondes et larges à ponctuation profonde, grosse et régulière ; interstries convexes à ponctuation moins grosse et profonde que celle des stries et non alignés ; les espaces entre les points à microsculpture isodiamétrale.

Dessous pubescent et ponctué ; métépisternes très allongés et rétrécis en arrière.

### *Desera kulti* JEDLICKA ssp. *recondita nova* (fig. 4)

*Desera kuntzeni* DUPUIS (in litteris).

Long. — 12 mm.

Aspect général de la ssp. *kulti* s. str. ; même coloration bleu foncé métallique mais avec quelques reflets verdâtres ; pronotum



de même forme mais 1,30 fois plus long que large ; le sillon longitudinal médian nettement plus accusé ; les élytres sont un peu moins convexes. Cette forme de Formose est sensiblement plus grande que celle du continent.

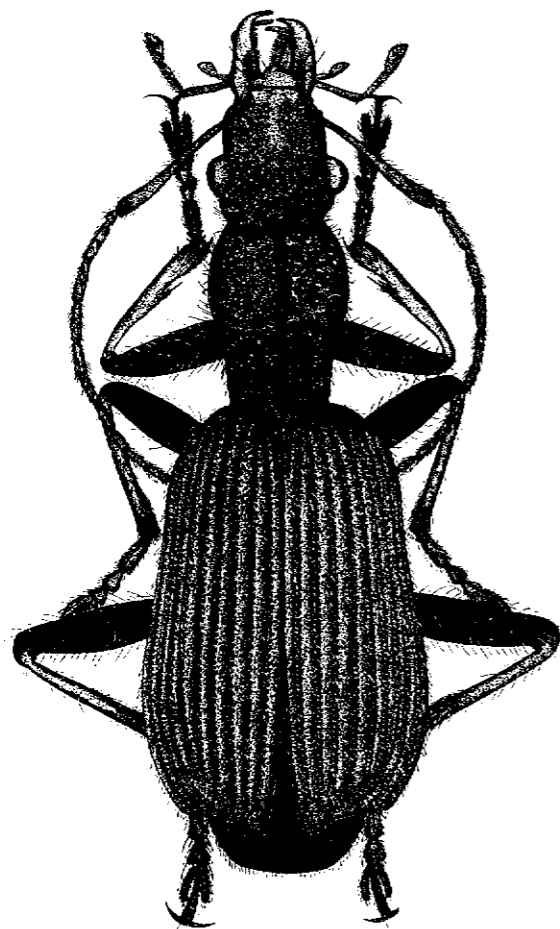


FIG. 4. — *Desera kulti* JEDLICKA ssp. *recondita* nova.

Edéage : fig. 2, d.

Holotype : 1 ♂ ; Chip Chip ; S-Formose ; II-1909 ; H. SAUTER leg. ; in coll. Institut royal des Sciences naturelles de Belgique, Bruxelles.

Paratype : 1 ♀ ; Hoozan ; Formose ; III-1910 ; H. SAUTER leg. in coll. Institut royal des Sciences naturelles de Belgique.

#### SUMMARY

In the present work, the author proposes to give a revision of the Carabid beetles belonging to the Genus *Desera* (*Coleoptera Dryptinae*) from south-eastern Asia.

A dichotomic table is elaborated and an account is given of each species together with distributional notes.

Among the enumerated entities, several may be considered to be recorded as new from Laos.

The description is given of a new species (*Desera confusa*) and two new subspecies (*Desera gilsoni* ssp. *continentalis* ; *Desera kulti* ssp. *recondita*).

As the information afforded by his author appeared to be inadequate for a recorded entity (*Desera kulti* JEDL.), a redescription is presented.