

- MAYR E., 1965. — Numerical phenetics and taxonomic theory, *ib.*, 14 : 73-97.
- SIMPSON G.G., 1961. — Principles of animal taxonomy, Columbia University Press, New York.
- SNEATH P.H.A., 1961. — Recent developments in theoretical and quantitative taxonomy, *System. Zool.*, 10 : 118-139.
- SOKAL R.R., 1961. — Distance as a measure of taxonomic similarity, *ib.*, 10 : 70-79.
- SOKAL R.R., 1962. — Die Grundlagen der numerischen Taxonomie, *Verhandl. XI. Internat. Kongr. Entomol.*, Wien, 1 : 7-12.
- SOKAL R.R. & CAMIN J.H. — The two taxonomies : Areas of agreement and conflict, *System. Zool.* (Symposium 1965), 176-195.
- SOKAL R.R., CAMIN J.H., ROHLF F.J., SNEATH P.H.A., 1965. — Numerical taxonomy : some points of view, *ib.*, 14 : 237-243.
- SOKAL R.R. & SNEATH P.H.A. — Principles of numerical taxonomy, W.H. Freeman & Co., San Francisco.
- SYMPOSIUM 1964. — Phenetic and phylogenetic classification, a symposium of the Systematics Association, V.H. HEYWOOD & J. McNEILL, ed., *Systematics Association Publication* n° 6, London.
- SYMPOSIUM 1965. — Interactions of phyletic and phenetic taxonomies, *System. Zool.*, 14 : 174-236.
- WETTSTEIN R. von, 1907, in *Verhandl. d.K.K. zool.-bot. Ges. Wien*, 57 : 147.

Instituut voor Dierkunde  
der Rijksuniversiteit te Gent,  
Laboratorium voor Systematiek.

## NOTE SUR LES CATASCOPUS DU LAOS (COLEOPTERA CARABIDAE PERICALINAE)

par Willy HANSEN (Bruxelles)

M. J.A. RONDON de Vientiane (Laos) a bien voulu nous remettre en 1964 et en janvier 1965 des coléoptères *Carabidae* qu'il a récolté au Laos.

Qu'il en soit ici très chaleureusement remercié.

La grande majorité de ces carabides était constituée par des troncatipennes (carabiques ayant les élytres tronqués à l'apex et laissant à découvert le dernier tergite abdominal) et parmi eux il y avait un grand nombre d'exemplaires appartenant au genre *Catascopus* KIRBY qui font l'objet de cette note.

Les *Catascopus*, rappelons-le, sont des insectes qui se tiennent de préférence sous les écorces des arbres abattus gisant sur le sol.

Parmi les spécimens récoltés de ce genre, il y a une espèce inédite et une espèce nouvelle pour le continent asiatique.

Nous donnons ici la liste des *Catascopus* récoltés au Laos par M. RONDON avec quelques observations que nous avons pu faire au cours de cette étude, la description de la nouvelle espèce et une liste systématique et synonymique des *Catascopus* du Laos.

### *Catascopus ignicinctus* BATES.

*Catascopus ignicinctus* BATES, 1883, *Trans. Ent. Soc. London*, p. 280. Type au British Museum.

= *Catascopus szekessyi* JEDLICKA, 1952, *Ann. Mus. Hungarici* II, p. 81. Type au Magyar Nemzeti Museum de Budapest ; est la même espèce (**syn. nova**).

Cinq exemplaires (5 ♀♀) en provenance de Phontiou (Kham-mouane), VII et VIII.1964.

Nous avons pu comparer le type de *Catascopus szekessyi* JEDLICKA décrit de Formose (Fuhosho, IX.1909 ; leg. H. SAUTER) avec deux exemplaires qui se trouvent dans la collection de

l'Institut Royal des Sciences Naturelles de Belgique provenant certainement des mêmes récoltes (Fuhosho, Formose, 1909, leg. H. SAUTER ; Hoozan, Formose, V.1910, leg. H. SAUTER) et déterminés par H.E. ANDREWES comme *C. ignicinctus* BATES. Ils sont identiques.

D'autre part, nous avons eu l'occasion de comparer au Muséum de Paris le type de *C. szekessyi* JEDLIČKA avec 6 exemplaires de *C. ignicinctus* BATES provenant de Yayama (Japon), d'où a été décrit le type et qui sont fort probablement des exemplaires provenant de la même récolte ; ces exemplaires proviennent de la collection de BATES ; ils ne portent malheureusement pas de date de capture. Ils sont identiques.

En plus, la description de JEDLIČKA est suffisamment explicite et l'auteur fait remarquer dans sa *Monographie der Truncatipennen aus Ostasien*, 19963, p. 382, que *C. ignicinctus* BATES lui est inconnu.

Il ne semble pas qu'on ait déjà capturé cette espèce sur le continent asiatique ; elle n'était connue que du Japon et Formose.

L'éloignement porte à croire que l'espèce doit fort probablement avoir une aire de répartition plus étendue et qu'on pourrait la trouver aussi dans le Tonkin et le sud-est de la Chine.

#### *Catascopus regalis* SCHMIDT-GÖBEL.

*Catascopus regalis* SCHMIDT-GÖBEL, 1846, Faun. Col. Birm., p. 84. Type au Muséum de Prague.

Cent exemplaires en provenance de Phontiou (Khammouane) 26.II.1964, VIII.1964 et I.1965.

Espèce très caractérisée par sa coloration : tête vert métallique, pronotum vert cuivreux métallique, élytres bleu métallique foncé ; ces derniers ont l'angle apical externe prolongé par une longue épine étroite acérée au sommet, l'angle apical sutural également prolongé par une épine étroite acérée au sommet, aussi longue que celle de l'angle apical externe.

Le troisième intervalle subcaréné, les cinquième et septième intervalles sur toute la longueur, le huitième dans sa moitié postérieure en carène.

*Catascopus regalis* SCHMIDT-GÖBEL est une espèce commune dans le sud-est asiatique et a une aire de répartition très étendue :

Assam, Sikkim, Bengale, Birmanie, Laos, Tonkin, l'archipel des îles Andaman et Nicobar.

#### *Catascopus fuscoaeneus* CHAUDOIR.

*Catascopus fuscoaeneus* CHAUDOIR, 1872, *Rev. Mag. Zool.*, XXIII, p. 247. Type au Muséum de Paris.

*Catascopus aeneus* MOTSCHULSKY (nec SAUNDERS), 1864, *Bull. Soc. Nat. Mosc.*, XXXVII, p. 303.

Deux exemplaires (2 ♀♀) en provenance de Phontiou (Khammouane) le I.1965.

Espèce nettement moins commune au Laos que la précédente, à distribution géographique très étendue : Birmanie, la péninsule Malaise, l'archipel des îles Andaman, Laos, Vietnam, Sumatra, Bornéo, Java.

#### *Catascopus claireae* n. sp. (fig. 1).

Long. 12,5 mm. — Tête et pronotum vert métallique ; élytres vert métallique à la base et à l'extrémité apicale, tout le disque bleu foncé à reflets métalliques ; les deux intervalles externes vert bronzé avec quelques reflets cuivreux ; dessous noir, les épipleures noirs. Antennes brunes, scape avec une tache noirâtre au milieu au-dessus ; palpes brun clair, éclaircis à l'extrémité ; fémurs noirs, tibias et tarsi bruns.

Tête à gros yeux saillants, tempes courtes et obliques ; ponctuation du vertex fine et éparse, plis frontaux nombreux, assez enfoncés, localisés sur les côtés du front ; épistome lisse et luisant, légèrement concave à l'avant ; labre nettement plus long que large avec une courte mais forte échancrure à l'avant ; suture clypéo-frontale légèrement marquée ; mandibules plus longues que larges. Les antennes n'atteignent pas la base des élytres, mais dépassent légèrement les angles postérieurs du pronotum ; les articles 1 et 2 courts, le troisième plus long que le deuxième.

Pronotum cordiforme, plus large que long, à largeur maximale située dans le premier tiers ; bord antérieur en ligne droite, les angles antérieurs avancés mais arrondis ; côtés longuement sinués, les angles postérieurs subdroits, légèrement relevés en arrière ; base plus étroite que le bord antérieur ; repli latéral étroit mais bien marqué, s'effaçant vers l'arrière.

Sillon longitudinal médian fortement imprimé ; fossettes basales profondes non ponctuées ; bord postérieur subdroit, rebodé.

Ecusson plus long que large, ridé transversalement.

Elytres assez larges et convexes, les côtés parallèles, épaule arrondie et bien marquée ; extrémité apicale échancrée ; l'angle apical externe formant une courte dent, large à la base et acumi-

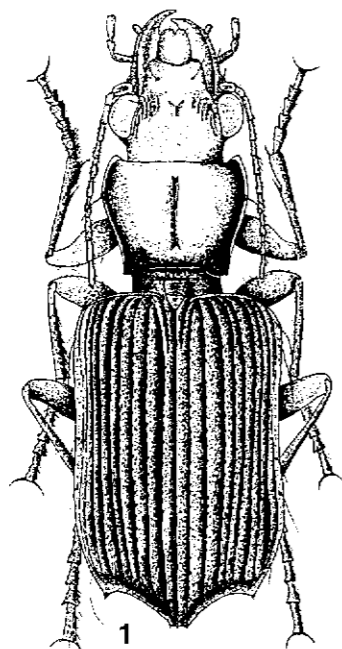


FIG. 1. — *Catascopus claireae* n.sp.

née ; angle sutural apical tronqué, cette troncature n'est pas plus large que le premier intervalle ; troncature apicale entre les deux angles oblique et concave ; striole basale forte et ponctuée ; stries fortes et profondes, ponctuées ; les intervalles fortement convexes et alutacés dont la microsculpture est à réseau étiré en travers ; le cinquième plus étroit que le 1, 2, 3, 4 et 6 qui sont de largeur égale ; le septième intervalle aussi large que le cinquième, mais subcaréné dans les deux tiers antérieurs, convexe dans le tiers postérieur ; le huitième intervalle assez plan, légèrement convexe à son extrémité apicale ; le neuvième légèrement convexe ; trois petits points sétigères sur le troisième intervalle.

Dessous noir ; dent médiane du mentum forte, courte, très arrondie à l'avant ; prosternum ainsi que l'apophyse prosternale ponctués, à pubescence longue et soyeuse ; épisternes prothoraciques glabres ; métasternum ponctué à pubescence longue et fine au milieu, les côtés glabres ; métépisternes longs et rétrécis en arrière ; sternites glabres.

Edéage : fig. 2.

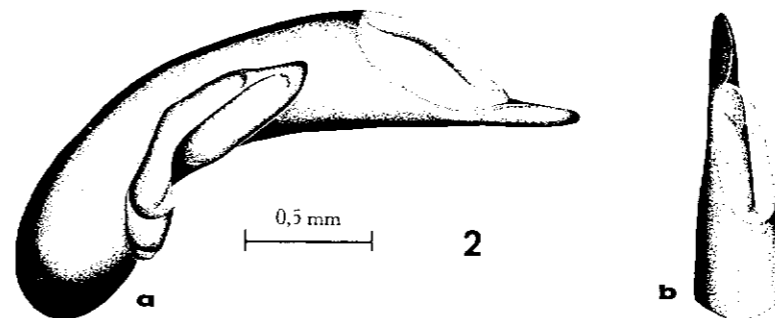


FIG. 2. — *Catascopus claireae* n.sp. : aedeagus.  
a) profil. — b) face dorsale du sommet.

Phontiou, Khammouane, Laos, I.1965 ; leg. J.A. RONDON, 1 ♂, holotype, dans la collection de l'auteur.

***Catascopus punctipennis* SAUNDERS ssp. *salvazae* ANDREWES.**

*Catascopus punctipennis* SAUNDERS, 1863, *Trans. Ent. Soc. London*, p. 464, pl. 18, fig. 4.

*Catascopus punctipennis* SAUNDERS, var. *salvazae* ANDREWES, 1921, *Ann. Soc. Ent. Belg.*, LXI, p. 210.

*Catascopus salvazae* ANDREWES, 1937, *Proc. Roy. Soc. Ent. London*, vol. VI, part 10, p. 185. Type au British Museum.

Dix-neuf exemplaires en provenance de Phontiou (Kammouane) les VIII.1964 et I.1965.

En 1921, ANDREWES décrit comme var. *salvazae*, variété de coloration, une série d'exemplaires trouvés dans l'Indo-Chine (Tonkin et Laos) par M. VITALIS DE SALVAZA qui se différencient de la forme typique par le disque des élytres qui est bleu-noirâtre assez foncé, la forme typique ayant les élytres uniformément vert métallique.

Plus tard, en 1937, dans un travail sur les genres *Pericalus* et *Catascopus* (loc. cit.) ANDREWES élève sa variété *salvazae* au rang d'espèce, se basant sur le fait que les stries des élytres sont un peu plus profondes, surtout vers l'apex, d'où une inégalité de la surface élytrale.

Nous nous trouvons en fait devant une race locale indo-chinoise de *Catascopus punctipennis* SAUNDERS dont le caractère cité par ANDREWES ainsi que la coloration sont constants dans le Laos et le Tonkin. Aucun autre caractère ne différencie cette race du *C. punctipennis* SAUND.

C'est pourquoi nous considérons ici *C. salvazae* ANDREWES en tant que sous-espèce de *C. punctipennis* SAUNDERS.

Distribution géographique de *Catascopus punctipennis* SAUNDERS ssp. *salvazae* ANDREWES : Laos, Tonkin, nord-est Birmanie.

#### *Catascopus facialis* (WIEDEMANN).

*Carabus facialis* WIEDEMANN, 1819, Zool. Mag., I, p. 165.

var. *angulatus* CHAUDOIR, 1861, Berl. Ent. Zeit., V, p. 117.

var. *goebeli* CHAUDOIR, 1872, Rev. Mag. Zool., XXIII, p. 245.

= var. *goebeli* GEMMINGER & HAROLD, 1868, Mun. Cat., Vol. I, p. 153 ; nom. nud.

= var. *malaccanus* CSIKI, 1932, Catalogus Coleopterorum, W. JUNK, Pars 124, p. 1.365 ; nom. nud.

var. *diffinis* CHAUDOIR, 1872, Rev. Mag. Zool., XXIII, p. 244.

var. *basalis* CHAUDOIR, 1872, Rev. Mag. Zool., XXIII, p. 245.

var. *poultoni* ANDREWES, 1921, Ann. Soc. Ent. Belg., LXI, p. 203.

Type de *Catascopus facialis* (WIEDEMAN) au Muséum de Prague.

Type de var. *poultoni* ANDREWES à l'Institut Royal des Sciences Naturelles de Belgique.

Type des autres variétés : in coll. Oberthür.

Cette espèce est très variable de coloration.

La forme typique est bleu foncé.

La var. *angulatus* CHAUDOIR est entièrement verte avec une légère teinte cuivreuse.

La var. *basalis* CHAUDOIR est verte, la moitié apicale des élytres est bleue.

La var. *goebeli* CHAUDOIR a le pronotum vert bleu, les élytres d'un bleu azur, les deux intervalles externes doré cuivreux. Tout comme H.E. Andrewes et A. Jedlicka, nous n'avons trouvé

nulle part de description concernant la var. *goebeli* GEMMINGER & HAROLD. La var. *diffinis* CHAUDOIR a le disque bleu, la base verte, les septième et huitième intervalles cuivreux. La var. *poultoni* ANDREWES a les élytres cuivreux rougeâtre.

Nous avons reçu de cette espèce 50 exemplaires dont la grande majorité appartient à la var. *basalis* CHAUDOIR, le restant appartenant à la forme typique. Espèce très commune à répartition très vaste : Assam, Birmanie, Inde, péninsule Malaise, Yunnan, Laos, Thaïlande, Vietnam, Sumatra, Philippines.

#### *Catascopus smaragdulus* DEJEAN.

*Catascopus smaragdulus* DEJEAN, 1825, Spéc. gén. Col., I, p. 331. Type au Muséum de Prague.

= *Catascopus pauper* SCHMIDT-GÖBEL, 1846, Faun. Col. Birm., p. 84.

Un exemplaire (♀) det. A. Jedlicka, Phontiou, Khammouane, VIII.1964.

D'après notre excellent collègue A. Jedlicka de Prague, cette espèce n'était pas encore connue du Laos mais sa présence dans ce pays était de toute évidence puisqu'on la trouve en Birmanie, Tonkin, Inde, la péninsule Malaise, Sumatra, Bornéo, Java, Philippines (île de Samar).

Une des plus petites espèces de sud-est asiatique caractérisée par un pronotum très large.

#### *Catascopus elegans* (WEBER) *elegans* s. str.

*Elaphrus elegans* WEBER, 1801, Observ. Ent., p. 45. Type au Muséum de Prague.

= *Catascopus nitidulus* CASTELNAU, 1834, Etud. Ent., p. 60.

= *Catascopus amoenus* CHAUDOIR, 1861, Berl. Ent. Zeit., p. 120.

Un exemplaire (♀) en provenance de Phontiou (Khammouane) I.1965. Espèce à répartition géographique très étendue, formant plusieurs sous-espèces et variétés.

Seule la forme typique se trouve au Laos. A notre connaissance, aucune variété n'a été signalée de ce pays.

Répartition géographique de *C. elegans* (WEBER) (y compris ses sous-espèces et variétés) : Inde, Birmanie, Sikkim, Laos, Vietnam, Thaïlande, péninsule Malaise, archipel des îles Andaman et Nicobar, Nouvelle Guinée, île de Célèbes, îles Philippines, Australie.

Liste systématique et synonymique des *Catascopus* du Laos

- fuscoaeneus* CHAUDOIR  
 (*aeneus* MOTSCHULSKY)  
*elegans* (WEBER)  
 (*nitidulus* CASTELNAU)  
 (*amoenus* CHAUDOIR)  
*saphyrinus* ANDREWES  
*ignicinctus* BATES  
 (*szekessyi* JEDLICKA)  
*claireae* HANSEN  
*laotinus* ANDREWES  
 (*schaumi* DUPUIS, nec SAUNDERS)  
*regalis* SCHMIDT-GÖBEL  
*punctipennis* SAUNDERS ssp. *salvazae* ANDREWES  
*mirabilis* BATES  
*facialis* (WIEDEMANN)  
 (*hardwicki* DEJEAN, nec KIRBY)  
*smaragdulus* DEJEAN  
 (*pauper* SCHMIDT-GÖBEL).

## Bibliographie

- JEDLICKA A., 1963. — Monographie der Truncatipennen aus Ostasien. — *Entomologische Abhandlungen und Berichte aus dem Staatl. Museum für Tierkunde in Dresden*, 28, 7, Abh. Mus. Tierk. Dresden (Ent.), 28, 7.

## Summary

In the present work the Carabidae-beetles belonging to the *Catascopus* - genus, collected in Laos by M. J.A. RONDON are listed.

The description is given of a new species : *Catascopus claireae* n. sp.

*Catascopus salvazae* ANDR. is here considered as a sub-species of *Catascopus punctipennis* SAUND.

*C. szekessyi* JEDL. = *C. ignicinctus* BAT. (**syn. nova**) is recorded for the first time from Laos and from continental Asia.

*C. smaragdulus* DEJ. is recorded as new from Laos.

Distributional observations concerning each species are enumerated and a list is given of the different *Catascopus*-species of Laos.

NOTE SUR QUELQUES ORIBATES  
(ACARINA : ORIBATEI)  
DE LA FAUNE CAVERNICOLE  
DE BELGIQUE

par Philippe LEBRUN (Louvain)\*

Depuis le remarquable travail du regretté LERUTH (1939), aucune information bien précise n'est venue compléter la première liste d'Oribates peuplant les grottes belges. Occasionnellement, le 18 avril 1964, nous avons récolté quelques échantillons de glaise au fond d'une grotte récemment découverte et inexplorée encore. Cette dernière, située près de Bomal sur Ourthe\*\*, offre un dédale de goulots et boyaux séparés par quelques salles de dimensions modestes. Malgré l'exiguïté des lieux, des chauves-souris du genre Pipistrelle (*Pipistrellus pipistrellus* SCHREBER) habitent le réseau de galeries, principalement dans l'ultime élargissement de la caverne, lequel présente un espace supérieur à celui des autres (environ 15 m de long, 8 m de large, 6 m de haut).

Nous n'avons pas observé des gisements de guano pur, mais, çà et là, l'argile du fond est enrichie de matériaux organiques provenant de ces déjections. Des échantillons ont été prélevés, et, après extraction de la faunule selon les procédés habituels, quelques Oribates ont été dénombrés : 45 individus appartenant à 7 espèces (tabl. I).

Cette récolte, sans être fort riche, est cependant appréciable sous plusieurs rapports. Les prélèvements cavernicoles, en effet, accusent rarement plus de quelques unités vu l'extrême localisation des endroits habitables pour des animaux tributaires de la

\* Boursier de l'I.R.S.I.A., attaché au Laboratoire de Zoologie Systématique de l'Université de Louvain, 59, rue de Namur.

\*\* Le Spéléo-club de Louvain se réserve d'en préciser la localisation. Nous remercions les membres de ce club (et en particulier M. SCHIFFLERS Ing. agr.) qui nous ont guidé au cours de l'exploration.