

La ponctuation est plus grossière, particulièrement sur la tête, les côtés du prothorax et le dessous du corps, donnant à l'ensemble un caractère plus mat, moins brillant.

En dessous le sous-menton est à peine ou pas creusé, mais présente deux légers enfoncements en son centre.

Aux pattes avant les épines sont moins nombreuses et plus espacées.

La coloration est plus foncée ; au lieu du rouge-brique de *mandibularis*, elle est brun-rouge très foncé, presque noire.

♀. — Très semblable à celle de *mandibularis*, dont elle ne semble différer que par la ponctuation plus épaisse et grossière, et la coloration plus sombre.

Dimensions :	Types	Paratypes
♂. — longueur maximale, mandibules incluses	42 mm	39 à 44 mm
longueur des mandibules	9,5 mm	8,2 à 10,1 mm
largeur max. au prothorax	14,8 mm	13,1 à 15 mm
largeur maximale aux élytres	14,1 mm	12,8 à 14,5 mm
♀. — longueur maximale, mandibules incluses	26 mm	21,5 à 30 mm
longueur des mandibules	3 mm	2,5 à 3 mm
largeur max. au prothorax	10 mm	8,1 à 11,5 mm
largeur maximale aux élytres	10,5 mm	8,5 à 12 mm

HOLOTYPE : 1 ♂ de forme moyenne : Laos, Ban Van Heua, 15.VI.1967.

ALLOTYPE : 1 ♀ : Laos, Thong Pheng, 15.X.1965.

PARATYPES : 4 ♂ provenant tous du Laos : Ban Van Heua, 15.X.1966 et 30.XI.1966 ; Thong Pheng, 15.X.1965 ; P.K. Khouei, 15.VIII.1966 ; 8 ♀ provenant du Laos : Thong Pheng, 15.X.1965, 30.X.1965 et 13.XI.1965 ; Ban Van Heua, 29.X.1965, 30.IX.1966 et 15.X.1966 ; P.K. Khouei, 15.X.1963 et 16.VI.1964.

Tous dans ma collection.

CONTRIBUTION A LA CONNAISSANCE DES STAPHYLINIDAE

XCIX. Qu'est le *Stenus grossepunctatus* REITTER ?

par Gaston FAGEL

Toutes les collections, tant publiques que privées, recèlent sous le nom de *Stenus grossepunctatus* REITT. ou *S. micropterus* EPP. quelques *Parastenus* du Caucase, à élytres courts et à très forte ponctuation, les téguments étant lisses et brillants chez le premier, réticulés et à brillant atténué chez le second.

Il y a quelques années, ayant occasionnellement disséqué quelques-uns de ces insectes, nous avons constaté que l'édéage était parfois fort différent de l'un à l'autre spécimen. Nous avons donc recherché particulièrement ces insectes, recherches auxquelles notre collègue M. V. PUTHZ, spécialisé en l'étude des *Steninae*, a aimablement contribué. Ceci nous a permis de réunir environ 150 exemplaires appartenant à ce complexe.

Ces insectes, presque tous récoltés par H. LEDER, portent, pour la plupart, une étiquette de provenance dont nous soupçonnons fort l'exactitude.

En effet, les premières récoltes de H. LEDER sont étiquetées « Kaukas LEDER » puis, à la plume, une localité et éventuellement une altitude, en pieds. Par la suite, toutes ses récoltes faites lors de l'association LEDER-REITTER passèrent par les mains de Edmund REITTER, entomologiste de valeur, certes, mais également marchand. Elles sont étiquetées « Caucasus LEDER-REITTER » avec, parfois, entre les deux lignes, la mention imprimée « Circassien », « Swanetien » ou « Meskisches Geb. ». Ces insectes furent mis en circulation par la firme REITTER. Par qui cet étiquetage fût-il fait, nous ne le savons, mais comme souvent le matériel de cette origine est plus ou moins exactement étiqueté, probablement suivant les stocks d'étiquettes, le doute est permis. De toutes façon, il nous est bien difficile d'admettre qu'une même espèce,

aptère, vivant parmi les mousses ou dans la litière végétale, existe aussi bien au Sud qu'au Nord de la chaîne, et tant à l'Ouest qu'à l'Est, bien moins humide.

Nous avons toujours soutenu que bien des groupes d'insectes, réputés être purement caucasiens, devaient également exister dans les Alpes Pontiques, en Anatolie. Depuis quelques années un certain nombre d'entomologistes ont fait des récoltes dans ces montagnes, malheureusement il semble y avoir été fait bien peu de tamisage. Cependant, nous avons sous les yeux trois espèces anatoliennes appartenant à ce groupe de *Parastenus*, une d'entre elles ne pouvant cependant être décrite, faute de ♂. Il faut dire que ces insectes se ressemblent très fortement et que sans l'examen de l'édéage il faut souvent déterminer par comparaison, car même les caractères sexuels secondaires du ♂ sont très ressemblants ou même variables (1). Nous nous sommes cependant efforcé de dresser une table dichotomique pour faciliter la détermination des espèces, mais pour la plupart d'entre elles, seul l'édéage est la clef sûre pour l'identification.

Nous remercions vivement tous les collègues qui nous ont soumis du matériel, et tout particulièrement MM. Z. KASZAB et F. JANCZYK grâce à qui nous avons pu examiner le type de *Stenus grossepunctatus* REITTER et de *S. micropterus* EPP.

TABLE DES ESPÈCES

1. Tout le corps, de la tête au sommet de l'abdomen, à réticulation superficielle mais distincte *micropterus* EPP.
- Corps jamais entièrement réticulé 2
2. Sixième tergite abdominal nettement réticulé 3
- Sixième tergite abdominal lisse ou avec, tout au plus, de faibles traces de microsculpture 4
3. Disque pronotal avec réticulation nette. Derniers articles des antennes courts, 7^e de forme différente de celle du précédent et nettement plus court *mzymtaensis* n. sp.

(1) Ainsi qu'il a été constaté chez la seule espèce (*Plegeri* DVORAK) dont nous avons disposé d'un matériel assez abondant et de provenances diverses.

- Disque pronotal sans trace de réticulation. Derniers articles des antennes plus longs, 6^e et 7^e de forme et de longueur à peu près identiques *Plegeri* DVORAK ET HAVELKA.
- 4. Milieu du disque pronotal à réticulation nette *fallaciosus* n. sp.
- Disque pronotal toujours sans trace de réticulation (2) 5
- 5. Pronotum de forme élancée, légèrement, mais toujours, plus long que large, à ponctuation nettement moins forte qu'aux élytres *grossepunctatus* REITTER.
- Pronotum au plus aussi long que large, de forme généralement plus épaisse 6
- 6. 7^e article des antennes plus large et plus court que le précédent *kurnakovianus* n. sp.
- 6^e et 7^e articles des antennes de longueur similaire 7
- 7. Sixième tergite découvert avec des traces faibles, mais visibles, de microsculpture 8
- Sixième tergite découvert parfaitement lisse, sans aucune trace de microsculpture *nitidiventris* n. sp.
- 8. Pronotum à ponctuation nettement plus serrée au milieu du disque, ayant nette tendance à confluer *kbnzorianianus* n. sp.
- Pronotum à ponctuation pas plus dense au milieu du disque 9
- 9. Ponctuation pronotale assez confuse, à forte tendance à confluer *permixtus* n. sp.
- Ponctuation pronotale régulière, les points confluant rarement 10
- 10. Huitième article antennaire allongé, 2 fois aussi long que large ; ponctuation du pronotum moins forte que celle des élytres, celle-ci ayant tendance à confluer *ponticus* n. sp.
- Huitième article antennaire glandiforme, 1 1/2 fois aussi long que large 11

(2) Les espèces suivantes sont très malaisées à déterminer sans l'aide des caractères sexuels du ♂.

11. Ponctuation du pronotum nettement moins forte que celle des élytres ; derniers articles antennaires à peine obscurcis, 9^e article à peine 1 1/2 fois aussi long que large .

kobiensis n. sp.

— Ponctuation du pronotum à peu près de même force que celle des élytres ; derniers articles antennaires nettement obscurcis, 9^e article peu plus long que large .

roubalianus n. sp.

Stenus (Parastenus) grossepunctatus REITTER

Fig. 1 (3)

S. grossepunctatus REITT. : Deutsche Ent. Zeitschr. XXXI, 1887, p. 264.

Entièrement noir à très faibles reflets bronzés, pattes et appendices jaune roux, le sommet des fémurs plus ou moins distinctement diffusément obscurci, ainsi que les 3-4 derniers articles des antennes.

Tête fort transverse (1,72), front à sillons très nets, faiblement convergents vers l'avant, l'intervalle bombé mais sans atteindre le niveau des côtés ; brillante, sans aucune trace de microsculpture, ponctuation nette, assez profonde, peu abondante et un peu irrégulièrement dispersée ; pubescence pâle relativement courte, subcouchée.

Antennes très fines, 2 plus long que la moitié de 3, les suivants très allongés, 6-7 à peu près de mêmes longueur et largeur, 8 oblong, environ 1 1/2 fois aussi long que large, 9 de même forme, mais nettement plus grand, 10 également de même forme mais encore plus grand, 11 de même largeur mais plus long que le précédent, les 10 premiers articles garnis de longues soies.

Pronotum svelte, légèrement mais toujours plus long que large (1,02-1,04), bien moins large (0,75) et beaucoup plus long (1,33) que la tête, côtés modérément arqués en avant, puis nettement sinués en arrière, base bien dégagée ; fort convexe, sans trace de sillon médian ; brillant, pas de trace de microsculpture, ponctuation assez forte, dense, un peu irrégulière en force et densité, ayant très faible tendance à confluer ; pubescence pâle de même

(3) Toutes les figures sont présentées à la même échelle.

force mais plus longue qu'à la tête, un peu dressée, de la longueur de 1 1/2 diamètre de point.

Elytres nettement plus larges que longs (1,13), bien plus larges (1,23) et un peu plus longs que le pronotum, notablement élargis vers l'arrière, mais côtés pratiquement arqués seulement peu avant le sommet, troncature terminale oblique ; modérément convexe présentant souvent trace d'un aplatissement médio-discal et d'un autre latéro-postérieur en avant des angles (4), pas de dépression suturale postscutellaire ; brillants, sans trace de microsculpture, ponctuation très forte, sensiblement plus forte qu'au pronotum, aussi dense, les points ayant très peu tendance à confluer ; pubescence pâle nettement plus longue qu'au pronotum, mais cependant peu plus longue que le diamètre du point, subcouchée, dirigée vers l'arrière suivant des obliquités diverses.

Abdomen à impression transversale basilaire des premiers tergites découverts modérément forte ; brillant, téguments sans trace de microsculpture avant le dernier tergite (7^e), ponctuation assez dense, forte et profonde dans l'impression basilaire, plus faible et surtout plus superficielle sur l'arrière du segment ; pubescence pâle à peu près semblable à celle des élytres.

♂ : 5^e sternite à zone médio-postérieure à ponctuation plus dense et plus profonde, bord postérieur rectiligne, 6^e sternite à encoche triangulaire à fond arqué, sans modification du relief ou de la ponctuation ; tibia médian à éperon préterminal extrêmement petit et malaisé à voir, trochanter postérieur à très forte dent saillante, tibia droit jusqu'au sommet, à éperon net.

Edéage : fig. 1.

Longueur : 3,8-3 mm.

Matériel examiné : 4 ex. (holotype et paratypes) : Caucasus, Utsch Dere (E. KONIG), ex coll. E. REITTER in coll. Termesztudományi Múzeum (Budapest) (5).

A noter que l'holotype (♂) est muni d'une étiquette de la main de REITTER portant à l'endroit « *Stenus grossepunctatus* m. Cir-

(4) Ceci est quelque peu théorique, car l'élytre étant légèrement emboîtant, l'angle postérieur réel se trouve sur la partie déclive.

(5) Un 5^e exemplaire communiqué (♀) portant la même étiquette de provenance, a les derniers tergites réticulés, il semble appartenir à une autre espèce, mais pas à *S. mzymtaensis* n. sp. ni à *S. Pfliegeri* DVOR. HAV.

cassien » et de l'autre côté « *S. foveato-punctatus* m. (887) Circassien ».

Nous avons également vu un paratype ♀ étiqueté de la main de REITTER « *Sten. foveato punctatus* m. Utsch Dere. Circassien » ex coll. EPPELSHEIM in coll. Naturhistorisches Museum (Wien).

D'autre part, dans la collection A. FAUVEL in coll. Institut royal des Sciences naturelles de Belgique, figurent 4 exemplaires portant l'étiquette commerciale « Caucas. Oc. Circassien — LEDER-REITTER ». L'un d'entre eux a une étiquette de la main de FAUVEL « *grossepunctatus* Reitt. types ». En fait, deux de ces spécimens appartiennent à l'espèce suivante, les deux autres étant réellement des *S. grossepunctatus* REITT. Enfin, nous possédons un exemplaire localisé exactement : Caucase occidental, Mt Kouho, 8.VIII.1962 (V. KURNAKOV).

***Stenus (Parastenus) Pfliegeri* DVORAK et HAVELKA**

Fig. 2

S. Pfliegeri DVORAK et HAVELKA : Casopis Cs. Spol. Ent. XLVIII, 1951, p. 4.

Grâce à l'obligeance de M. R. DVORAK, ayant abandonné l'Entomologie pour raisons de santé, et de M. le Directeur du Musée zoologique de Bratislava, où se trouve la collection DVORAK, nous avons eu l'occasion d'examiner le type ♂ de cette espèce qui nous était restée passablement énigmatique. Nous leur présentons nos plus vifs remerciements.

En fait, la collection DVORAK comprend outre ce type ♂ (6), 2 ♂♂, 1 ♀ de *Parastenus* déterminés « *grossepunctatus* » et qui réellement sont conspécifiques. Ceci explique peut-être pourquoi la description nous était restée peu claire. Il s'agit de l'espèce partout confondue avec *S. grossepunctatus* REITTER. Nous en donnons une description détaillée.

Ressemble extrêmement à *S. grossepunctatus* REITT. avec lequel il est confondu dans toutes les collections, mais de stature plus

(6) Il est à remarquer que l'auteur indique ne pas l'avoir disséqué et n'en figure donc pas l'édéage. Or, le spécimen a l'abdomen interrompu après le 6^e segment libre et l'édéage n'est pas joint. Qui a fait la dissection, après 1951, et omis de joindre l'édéage ?

trapue et à caractères sexuels secondaires du ♂ très différents.

Coloration identique.

Tête nettement moins transverse (1,57-1,66), sillons frontaux nettement plus profonds, l'intervalle en toit, atteignant le niveau des côtés ; brillante, mais avec nettes traces de réticulation fragmentaire, ponctuation un rien plus profonde ; pubescence sans particularité.

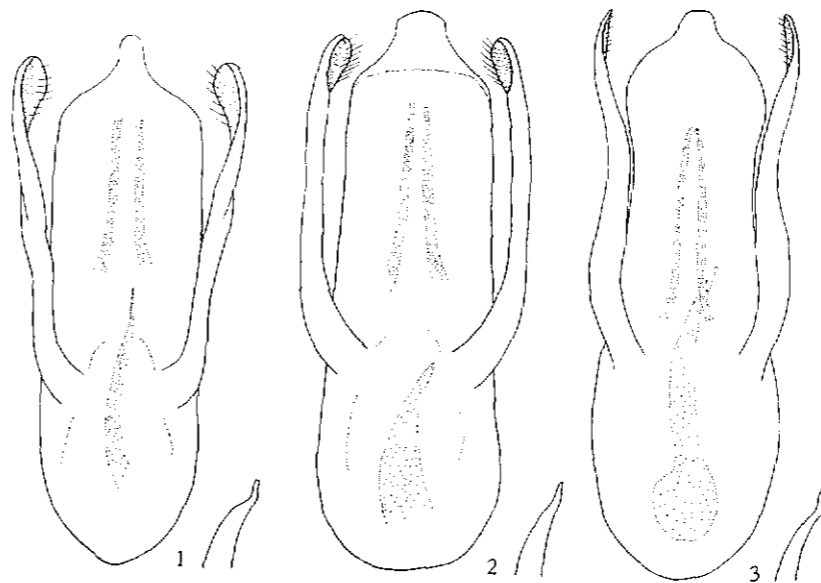


FIG. 1-3. — Édéage en vue ventrale et latérale (sommet) de :
1. *Stenus (Parastenus) grossepunctatus* REITT. ; 2. *S. (P.) Pfliegeri*
DVORAK et HAVELKA ; 3. *S. (P.) roubalianus* n. sp.

Antennes à peu près semblables, le 8^e article subcylindrique, alors qu'il est oblong chez *S. grossepunctatus*.

Pronotum nettement plus trapu, parfois aussi large que long, mais généralement un peu plus large (1,00-1,04), bien moins large (0,80) et plus long (1,22) que la tête, côtés nettement plus arqués ; fortement convexe ; brillant, sans trace de microsculpture, ponctuation un peu plus forte que chez *S. grossepunctatus* REITT., mais surtout plus profonde, d'où les intervalles paraissant plus tranchants et ayant parfois tendance à s'aligner et former des reliefs longitudinaux ; pubescence sans particularité.

Elytres à peu près aussi transverses (1,15), bien plus larges (1,20) et sensiblement plus longs (1,08) que le pronotum ; côtés

légèrement mais visiblement plus arqués, d'où largeur maximum plus éloignée du sommet ; modérément convexes, sans dépression suturale marquée ; brillants, sans trace de microsculpture, ponctuation à peine plus forte mais aussi profonde qu'au pronotum, légèrement plus forte que chez *S. grossepunctatus* ; pubescence pâle plus fine et relativement plus courte.

Abdomen à impression transversale basilaire des premiers tergites nettement plus profonde, 6^e tergite découvert nettement réticulé isodiamétralement, le 5^e un peu plus superficiellement, le 4^e avec quelques traces de réticulation fragmentaire sur la partie arrière (7), ponctuation plus forte, à peine plus forte dans l'impression basilaire que sur l'arrière du tergite, bien plus profonde que chez *S. grossepunctatus* REITT. ; pubescence sans particularité.

Pattes plus fortes, notamment les fémurs postérieurs.

♂ : caractères sexuels secondaires abdominaux variant de : 5^e sternite sans modification dans la ponctuation, bord postérieur droit, 6^e sternite à encoche plus profonde, entourée d'une zone déprimée, imponctuée, en triangle isocèle, à : 5^e sternite à plage aplatie à ponctuation plus dense et 6^e sternite sans zone déprimée ou cette dernière longitudinale et linéaire ; tibia médian à éperon préterminal petit mais bien visible, trochanter postérieur également fortement denté, fémur postérieur plus épais, tibia plus fort, nettement arqué vers le 1/3 postérieur, à éperon préterminal net.

Edéage : fig. 2.

Longueur : 3,6-3,7 mm.

Matériel examiné : 1 ♂ (holotype, sans édéage) : Cauc. oc. Circassien (LEDER-REITTER) ; 2 ♂♂ 1 ♀ : même origine, ex coll. DVORAK in coll. Musée zoologique de Bratislava ; 74 ex. : même origine, in coll. Musée national d'Histoire naturelle (Praha) ; 3 ex. : même origine, ex coll. FAUVEL ; 1 ex. : même origine ; ex coll. ROELOFS in coll. Institut royal des Sciences naturelles de Belgique ; 2 ex. : même origine, ex coll. K. NEUMANN in coll. Senckenberg Museum (Frankfurt) ; 2 ex. : Caucasus Swanetien (LEDER-REITTER) ; 3 ex. : Caucasus (LEDER-REITTER), ex coll. HAUSER in coll. Naturhistorische Museum (WIEN) ; 2 ex. : Cauc. oc. Circassien (LEDER-REITTER) ; 1 ex. : Caucasus Swanetien (LEDER-REITTER) ; 1 ex. : Caucasus (LEDER-REITTER), in

(7) Cette réticulation existe également aux sternites correspondants .

coll. J. JARRIGE (Paris) ; 1 ex. : Caucase occid., Mt Ficht, 10.VIII. 1962 (V. KURNAKOV) ; 1 ex. ; Caucase occid., riv. Agva, 19.7.62 (V. KURNAKOV), in coll. auct.

Stenus (Parastenus) permixtus n. sp.

Fig. 4

Espèce d'aspect assez particulier. Nous la comparons à *S. grossepunctatus* REITT.

Stature plus épaisse. Coloration identique.

Tête encore bien plus transverse (1,77), sillons frontaux profonds, intervalle peu élevé, n'atteignant pas le niveau des côtés ; brillante, avec traces de microsculpture, ponctuation et pubescence à peu près comme chez *S. grossepunctatus*.

Antennes de conformation analogue, 7 pas plus court mais plus épais que le précédent.

Pronotum épais (1,04), bien plus étroit (0,77) et plus long (1,31) que la tête, côtés fort arqués en avant ; fort convexe, avec nette dépression longitudinale large ; brillant, sans trace de microsculpture, ponctuation assez forte et profonde, pas plus dense au milieu du disque, mais avec forte tendance à confluer.

Elytres très transverses (1,20), bien plus larges (1,22) mais peu plus longs (1,06) que le pronotum, côtés faiblement arqués ; fortement et régulièrement convexes, sans trace d'ensellement postscutellaire ; brillants, sans trace de microsculpture, ponctuation pas plus forte ni plus profonde qu'au pronotum, mais bien plus régulière, très peu confluyente ; pubescence pâle courte, peu plus longue que le diamètre du point.

Abdomen à impression transversale basilaire des premiers tergites forte ; 6^e tergite à faibles traces de réticulation, ponctuation faible et peu profonde, presque effacée sur les derniers segments ; pubescence analogue à celle des élytres.

♂ : caractères sexuels secondaires abdominaux à peu près semblables à ceux des autres espèces, à part que le bord postérieur du 5^e sternite est faiblement mais nettement échancré au milieu et que l'encoche du 6^e sternite est plus petite ; tibia médian à éperon préterminal net, trochanter postérieur à faible saillie mousse, fémur postérieur plus épais, tibia comprimé latéralement dès mi-longueur, élargi et très nettement arqué vers le sommet, à éperon très net.

Edéage : fig. 4.

Longueur : 4-4,1 mm.

H o l o t y p e : ♂ : Cauc. occ. Circassien LEDER-REITTER, in coll. auct.

P a r a t y p e : 1 ex. : Caucasus LEDER-REITTER, in coll. auct.

Stenus (Parastenus) khnzorianianus n. sp.

Fig. 5

Stature similaire à celle de *S. grossepunctatus* REITT., auquel nous le comparons.

Coloration identique.

Tête fort transverse (1,70), à sillons frontaux plus profonds et plus convergents, intervalle bombé, n'atteignant pas le niveau des côtés ; brillante, avec quelques faibles traces de microsculpture, particulièrement vers les yeux, ponctuation et pubescence sans particularités.

Antennes fines, de conformation analogue, 6-7 peu différents, 8 allongé, les articles suivants plus longs que larges.

Pronotum un peu plus large que long (1,02), bien plus étroit (0,78) et plus court (1,30) que la tête, d'aspect plus massif que chez *S. grossepunctatus*, côtés plus arqués en avant, moins sinués en arrière ; fortement et régulièrement convexe ; pas de trace de microsculpture, ponctuation pas très forte mais profonde, sensiblement plus dense vers le milieu du disque, ayant quelque peu tendance à confluer ; pubescence sans particularité.

Elytres fort transverses (1,18), bien plus larges (1,21) mais peu plus longs (1,04) que le pronotum, de forme générale analogue à ceux de *S. grossepunctatus*, côtés très faiblement arqués ; modérément convexes, avec nette trace d'ensellement postscutellaire ; brillants, vers l'avant avec quelques traces de microsculpture, ponctuation peu plus forte qu'au pronotum, mais moins serrée, les points bien isolés ; pubescence plus courte que chez *S. grossepunctatus*, à peu près de la longueur du diamètre du point.

Abdomen à impression transversale basilaire des premiers tergites modérément forte ; très brillant, avec de vagues traces de microsculpture sur le 6^e tergite découvert, ponctuation médiocre, peu profonde et peu abondante ; pubescence pâle courte, comme aux élytres.

♂ : caractères sexuels secondaires abdominaux à peu près comme chez *S. grossepunctatus* ; tibia médian à éperon préterminal net, trochanter postérieur non denté, à faible protubérance arrondie, tibia postérieur très faiblement arqué avant le sommet, à éperon net.

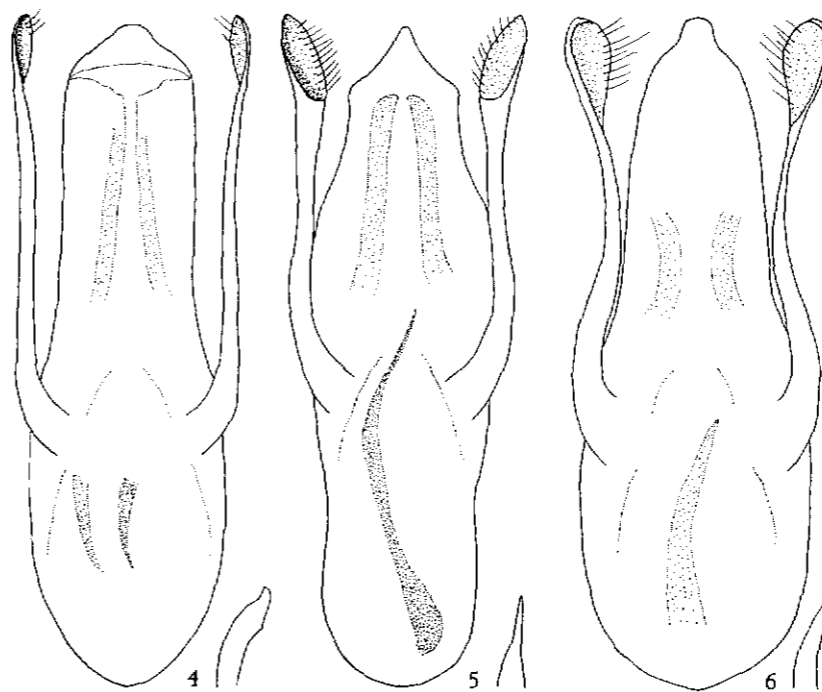


FIG. 4-6. — Edéage en vue ventrale et latérale (sommet) de :
4. *Stenus (Parastenus) permixtus* n. sp. ; 5. *S. (P.) khnzorianianus* n. sp. ;
6. *S. (P.) ponticus* n. sp.

Edéage : fig. 5.

Longueur : 3,9-4 mm.

H o l o t y p e : ♂ : Caucasus Swanetien LEDER-REITTER, in coll. auct.

P a r a t y p e s : 4 ex. : Caucase : Abkhazie : Bogotka, Kodor, 300 (KHNZORIAN) in coll. KHNZORIAN et auct. ; 1 ex. : Caucase : Abkhazie : Mt Bzybsk, 19.IV.1949 (V. KURNAKOV), in coll. auct.

Stenus (Parastenus) kobiensis n. sp.

Fig. 9

Ressemble beaucoup à *S. grossepunctatus* REITTER mais cependant reconnaissable avec un peu d'attention et à édéage différent.

Coloration identique, l'extrême sommet des fémurs seul vaguement enfumé.

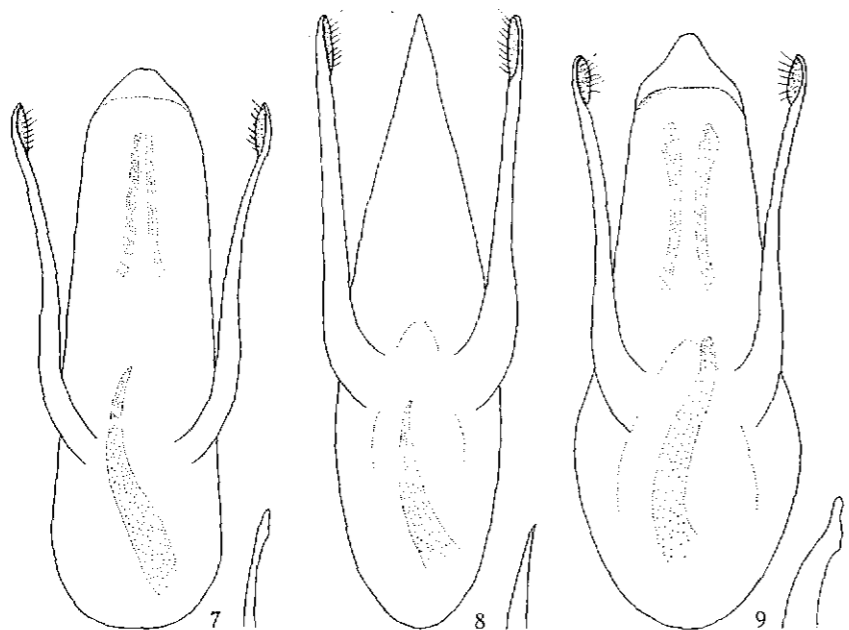


FIG. 7-9. — Edéage en vue ventrale et latérale (sommet) de :
7. *Stenus (Parastenus) kurnakovianus* n. sp. ; 8. *S. (P.) fallaciosus* n. sp. ;
9. *S. (P.) kobiensis* n. sp.

Tête encore plus large (1,79), sillons frontaux profonds, peu convergents, l'intervalle plus élevé, en toit, particulièrement en avant, mais loin d'atteindre le niveau des côtés ; brillante, sans microsculpture, ponctuation un rien plus forte et un peu plus dense que chez *S. grossepunctatus* ; pubescence sans particularité.

Antennes fines, tous les articles nettement plus longs que larges, 6 et 7 de même longueur, 8 glandiforme, 1 1/2 fois aussi long que large, 9 de même longueur mais bien plus large que le précé-

dent, 10 de même forme, 11 à peine plus long que 10 et presque moins large.

Pronotum pas plus large que long, bien moins large (0,75) et beaucoup plus long (1,35) que la tête, de forme générale analogue mais côtés plus arqués en avant ; fort convexe ; brillant, sans trace de microsculpture, ponctuation à peine plus forte mais plus dense, non confluyente ; pubescence sans particularité.

Elytres sensiblement moins larges que chez la plupart des autres espèces (1,10), nettement plus larges (1,19) et plus longs (1,08) que le pronotum, côtés peu arqués, mais épaules un peu plus indiquées que chez *S. grossepunctatus* ; convexes, à très faible ensellement sutural postcutellaire ; brillants, sans trace de microsculpture, ponctuation à peu près de même force qu'au pronotum, non confluyente ; pubescence sans particularité.

Abdomen à impression transversale basilaire modérée au 1^{er} tergite découvert, faible aux deux suivants ; brillant, avec quelques vagues traces de microsculpture sur le 6^e tergite découvert, ponctuation bien moins forte qu'à l'avant-corps, médiocre, écartée, nettement plus faible et moins profonde sur les derniers segments ; pubescence sensiblement plus longue qu'aux élytres.

♂ : caractères sexuels secondaires abdominaux faibles, 5^e sternite à bord postérieur droit, pubescence un peu plus dense au milieu, 6^e sternite à encoche peu profonde, presque en arc de cercle, tibia médian simple, trochanter postérieur à forte dent, tibia arqué seulement juste avant l'extrémité, sans éperon.

Edéage : fig. 9.

Longueur : 3,9 mm.

H o l o t y p e : ♂ : Kaukas. Kobi, 7-8.000' (LEDER), ex coll. A. FAUVEL in coll. Institut royal des Sciences naturelles de Belgique.

Stenus (Parastenus) fallaciosus n. sp.

Fig. 8

Probablement l'espèce la plus facile à reconnaître parmi le complexe. Nous la comparons à *S. grossepunctatus* REITT.

Stature et coloration à peu près identiques.

Tête nettement moins large (1,65), sillons frontaux nettement plus larges, intervalle un peu en toit, nettement moins élevé que

les côtés ; brillante, nettes traces de microsculpture, ponctuation un peu plus forte et plus abondante ; pubescence sans particularité.

Antennes fines, à peu près de même conformation.

Pronotum pas plus large que long, bien moins large (0,75) et plus long (1,25) que la tête, cependant d'aspect moins épais que chez la plupart des espèces du complexe, côtés fortement arqués en avant et sinués en arrière ; fortement et régulièrement convexe ; disque nettement réticulé, ponctuation pas très forte, mais profonde, bien nette, non confluyente ; pubescence pâle peu visible, extrêmement fine et courte, couchée.

Elytres relativement peu transverses (1,11), bien plus larges (1,16) mais peu plus longs (1,04) que le pronotum, côtés faiblement arqués ; convexes, nettement ensellement postscutellaire ; brillants, sans trace de microsculpture, ponctuation à peine plus forte qu'au pronotum, profonde, non confluyente ; pubescence courte, dépassant à peine la longueur du diamètre du point.

Abdomen à impression transversale basilaire des premiers tergites forte ; brillant, 6^e tergite découvert sans trace de microsculpture, ponctuation faible et en général superficielle, peu abondante ; pubescence nettement plus longue qu'aux élytres.

♂ : caractères sexuels secondaires abdominaux à peu près comme chez les espèces précédentes ; tibia médian sans éperon, trochanter postérieur avec faible denticule, tibia droit, inerme.

Edéage : fig. 8.

Longueur : 3,8 mm.

H o l o t y p e : ♂ : Caucasus, Circassia, ex coll. D^r Axel KROGH in coll. Senckenberg Museum (Frankfurt), N^o SMF. C14171.

P a r a t y p e : 1 ♂ : Circassia (ROST), in coll. Zoologische Museum der Humboldt Universität (Berlin).

Stenus (Parastenus) mzymtaensis n. sp.

Fig. 13

Très ressemblant à *S. grossepunctatus* REITT., auquel nous le comparons.

Tête à peine moins transverse (1,68), sillons frontaux peu différents, l'intervalle plus bombé, atteignant le niveau des côtés ; brillante, avec quelques traces de microsculpture, ponctuation un peu moins forte ; pubescence sans particularité.

Antennes très différentes, nettement plus courtes, 7^e article plus court et un peu plus épais que le précédent, 8^e un peu plus large et à peine plus long que large, 9^e subglobuleux, 10^e un peu plus long que large, plus large que le précédent.

Pronotum large (1,04), nettement moins large (0,77) et bien plus long (1,25) que la tête, trapu, côtés fortement arqués en avant et sinués en arrière ; fortement et régulièrement convexe ; milieu du disque nettement réticulé, ce qui atténue la ponctuation, laquelle est modérément forte, dense et non confluyente, nettement plus écartée devant la base ; pubescence bien plus fine et plus courte que chez *S. grossepunctatus*.

Elytres bien plus transverses que chez les autres espèces (1,22), notablement plus larges (1,19) mais à peine plus longs (1,02) que le pronotum, côtés nettement arqués ; fortement et régulièrement convexes ; très brillants, sans trace de microsculpture, ponctuation de même force qu'au pronotum, plus profonde et plus écartée, non confluyente ; pubescence plus forte qu'au pronotum, courte, dépassant à peine la longueur du diamètre du point, couchée.

Abdomen à impression transversale basilaire des premiers segments forte ; 6^e tergite découvert à réticulation nette, s'étendant quelque peu et fragmentairement sur l'arrière du 5^e, ponctuation faible et peu profonde, même dans l'impression basilaire, plus faible que chez *S. grossepunctatus* ; pubescence un peu plus forte et à peine plus longue qu'aux élytres.

♂ : caractères sexuels secondaires abdominaux à peu près comme chez *S. grossepunctatus*, plutôt plus atténués ; tibia médian sans éperon, trochanter postérieur simple, tibia postérieur très faiblement arqué au sommet, sans éperon.

Edéage : fig. 13.

Longueur : 3,7 mm.

H o l o t y p e : ♂ : Caucasus occ. : Krasnaja Poljana, VII. 1910 (ROUBAL), in coll. auct.

P a r a t y p e : 1 ex. : même origine, in coll. auct.

La localité d'origine est située sur le fleuve Mzymta.

Stenus (Parastenus) kurnakovianus n. sp.

Fig. 7

Egalement proche de *S. grossepunctatus* REITT. et, surtout, de *S. mzymtaensi* n. sp., lequel a également les 6^e et 7^e articles des

antennes de forme différente, mais cette dernière espèce a le sommet de l'abdomen, comme le disque pronotal, nettement réticulés.

Nous le comparons à *S. grossepunctatus*.

Stature plus épaisse. Coloration identique.

Tête fort transverse (1,70), sillons frontaux très nets mais plus larges, plus convergents vers l'avant, l'intervalle plus « en toit » mais n'atteignant pas le niveau des côtés ; brillante, avec quelques vagues traces de microsculpture, ponctuation similaire, un peu plus écartée ; pubescence sans particularité.

Antennes de construction générale analogue, mais à massue terminale moins tranchée par suite de ce que le 7^e article est plus court et plus large que le précédent, de forme différente, un peu épaissi vers l'extrémité, les articles suivants légèrement mais distinctement plus courts que chez *S. grossepunctatus*.

Pronotum nettement plus large que long (1,06), moins large (0,82) et bien plus long (1,20) que la tête, largeur maximum située plus vers l'avant, côtés fortement arqués et nettement sinués en arrière ; fortement et assez régulièrement convexe ; brillant, sans trace de microsculpture, ponctuation bien plus forte et plus profonde, plus dense ; pubescence sans particularité.

Elytres également nettement plus larges que longs (1,14), bien plus larges (1,18) et sensiblement plus longs (1,11) que le pronotum, fort larges en arrière mais à côtés seulement en très faible courbe ; fortement et régulièrement convexes ; très brillants, sans trace de microsculpture, ponctuation de mêmes force, profondeur et densité qu'au pronotum ; pubescence nettement plus courte que chez *S. grossepunctatus*, à peine plus longue que la longueur du diamètre du point.

Abdomen à impression transversale basilaire des premiers tergites pas plus forte que chez *S. grossepunctatus* ; brillant, 6^e tergite découvert avec quelques vagues traces de microsculpture, ponctuation à peu près de mêmes force et densité, mais plus profonde ; pubescence pâle sensiblement plus courte.

♂ : caractères sexuels secondaires abdominaux à peu près identiques ; tibia médian à éperon préterminal plus net, trochanter postérieur non denté mais avec protubérance arrondie, tibia postérieur légèrement arqué à l'extrême sommet, à éperon préterminal net.

Edéage : fig. 7.

Longueur : 4-4,1 mm.

H o l o t y p e : ♂ : Caucasus Swanetien LEDER-REITTER, in coll. auct.

P a r a t y p e : 1 ♀ : Caucase occidental : Mt Tchoura maj., 8.VII.1962 (V. KURNAKOV), in coll. auct.

***Stenus (Parastenus) nitidiventris* n. sp.**

Fig. 11

De stature bien plus massive que *S. grossepunctatus* REITTER et facile à reconnaître parmi les espèces du complexe.

Coloration analogue mais pattes presque unicolores.

Tête moins transverse (1,72), sillons frontaux nets, à peine convergents, mais intervalle peu convexe, n'atteignant pas le niveau des côtés ; brillante, sans aucune trace de microsculpture, ponctuation sensiblement plus forte et plus abondante ; pubescence plus courte et presque plus fine.

Antennes très fines, tous les articles bien plus longs que larges, 6 et 7 de même longueur, 8 subcylindrique, 9 oblong, de même longueur que le précédent mais presque du double aussi large, 10 de même forme mais nettement plus long et bien plus large que 9, article terminal fort acuminé au sommet, de même largeur mais plus long que 10.

Pronotum massif, aussi long que large, bien plus large (0,78) et plus long (1,31) que la tête, côtés nettement arqués en avant et très nettement redressés en arrière ; fortement et régulièrement convexe ; brillant, sans trace de microsculpture, à ponctuation forte et profonde, non confluyente ; pubescence peu visible, bien plus courte que chez *S. grossepunctatus*.

Elytres fort transverses (1,20), bien plus larges (1,20) et de même longueur que le pronotum, fort élargis vers l'arrière, épaules nulles, côtés très peu arqués ; modérément convexes, à surface assez inégale, léger ensellement sutural postscutellaire et nette dépression latérale en avant des angles postérieurs ; brillants, sans trace de microsculpture, ponctuation forte et profonde, non confluyente, points de force inégale ; pubescence plus forte et de près de moitié plus longue qu'au pronotum.

Abdomen à impression transversale basilaire large, forte et profonde aux 2 premiers tergites découverts, encore sensible au 3^e ; brillant, sans trace de microsculpture, même sur le 6^e segment

libre, ponctuation bien plus fine qu'à l'avant-corps, peu dense, mais bien nette; pubescence analogue à celle des élytres, mais un peu moins pâle.

Pattes fortes, les fémurs assez enflés.

♂ : caractères sexuels secondaires abdominaux faibles, 5° sternite à bord postérieur faiblement échancré au milieu et sans dépression, seulement pubescence un peu plus dense et plus convergente au milieu du sommet, 6° sternite à petite encoche triangulaire à sommet arrondi, les côtés plans; tibia médian à très faible éperon, trochanter postérieur à faible protubérance, tibia droit, légèrement arqué seulement à l'extrémité, à éperon net.

Edéage : fig. 11.

Longueur : 4-4,1 mm.

H o l o t y p e : ♂ : Anatolia bor. : Borçka, 1-3.VI.1960 (F. SCHUBERT), in coll. F. SCHUBERT (Wien).

P a r a t y p e s : 4 ex. : même origine, in coll. F. SCHUBERT et auct.

La localité d'origine est située près de Artvin, à proximité de la frontière soviétique.

Stenus (Parastenus) ponticus n. sp.

Fig. 6

Par la stature épaisse rappelle assez bien *S. nitidiventris* n. sp. auquel nous le comparons, mais nettement différent.

Coloration analogue à celle des espèces précédentes, pattes et antennes entièrement jaunes.

Tête beaucoup plus transverse (1,88), sillons frontaux larges et profonds, peu convergents, intervalle nettement élevé en toit, atteignant le niveau des côtés; brillante, quelques vagues traces de microsculpture, ponctuation bien moins forte mais plus dense; pubescence sans particularité.

Antennes fines, tous les articles plus longs que larges, 6 et 7 de même longueur, 8 allongé, deux fois aussi long que large, 9 presque moins long que le précédent mais du double aussi large, 10 sensiblement plus long et plus large que 9, article terminal acuminé, bien plus long que 10 mais un peu moins large.

Pronotum trapu, plus large que long (1,04), nettement moins large (0,76) et plus long (1,38) que la tête, côtés fort arqués vers l'avant; convexe, ligne médiane présentant sur les 2/3 médians de la longueur une large dépression longitudinale, mais sans modification de la ponctuation; pas de microsculpture, ponctuation forte mais nettement moins que chez *S. nitidiventris* n. sp., dense et non confluyente; pubescence courte et très fine, mais nettement plus distincte que chez l'espèce précitée.

Elytres transverses (1,18), bien plus larges (1,23) et plus longs (1,08) que le pronotum, sensiblement élargis vers l'arrière, côtés faiblement arqués, mais cependant nettement plus que chez *S. nitidiventris* n. sp.; plus convexes, sans dépression ni aplatissement appréciables; brillants, pas de microsculpture, ponctuation forte, nettement plus forte qu'au pronotum, faiblement confluyente; pubescence sans particularité.

Abdomen à impression transversale basilaire forte aux 3 premiers tergites découverts; brillant, 6° sternite avec traces de microsculpture superficielle, ponctuation faible, très peu profonde et peu abondante; pubescence comme aux élytres.

♂ : caractères sexuels secondaires abdominaux assez nets, bord postérieur du 5° sternite à très petite échancrure médiane précédée d'une courte mais nette dépression à fond lisse, bordée latéralement d'une frange de soies subdressées, 6° sternite à assez profonde encoche à fond arqué, tibia médian à éperon faible mais net, trochanter postérieur à simple protubérance sombre, tibia droit, à net éperon précédé d'une légère protubérance.

Edéage : fig. 6.

Longueur : 3,7-3,8 mm.

H o l o t y p e : ♂ : Anatolie orientale : Lazistan, Pont Euxin (8), ex coll. EPPELSHEIM in coll. Naturhistorische Museum (Wien).

P a r a t y p e s : 2 ex. : même origine, in coll. Naturhistorische Museum (Wien) et coll. auct.

(8) Cet exemplaire est étiqueté de la main de EPPELSHEIM : « *grosse-punctatus* REITT. var. Lagistan Pont Euxin (DIECK) ». Il est certain qu'il ne peut s'agir que du Lazistan ou pays des Lazes, partie de la Chaîne Pontique proche de la frontière russe.

Les autres spécimens ont seulement une petite étiquette « Pont ».

Stenus (Parastenus) roubalianus n. sp.

Fig. 3

Rappelle également *S. nitidiventris* n. sp. auquel nous le comparons.

Coloration analogue, pattes pratiquement unicolores.

Tête nettement plus large (1,76), sillons frontaux très nets, plus convergents, intervalle en toit, n'atteignant pas le niveau des côtés ; brillante, sans trace de réticulation, ponctuation nettement plus fine, mais aussi dense ; pubescence sans particularité.

Antennes très fines, 6 et 7 identiques en forme et longueur, 8 glandiforme, environ 1 1/2 fois aussi long que large, 9 peu plus long mais bien plus large que le précédent, 10 sensiblement plus long et plus large que 9, article terminal fortement acuminé, bien plus long mais un peu moins large que le précédent.

Pronotum nettement plus large (1,04) beaucoup moins large (0,78) et plus long (1,32) que la tête, côtés encore plus arqués vers l'avant que chez *S. nitidiventris* n. sp. et plus fortement redressés en arrière ; convexe, ligne médiane assez largement déprimée sur la moitié médiane de la longueur, cependant moins largement que chez *S. ponticus* n. sp. ; brillant, sans trace de microsculpture, ponctuation analogue à celle de *S. nitidiventris* n. sp. mais moins forte et un peu moins dense ; pubescence sans particularité.

Elytres nettement moins transverses (1,16), notablement plus larges (1,23) et plus longs (1,11) que le pronotum, côtés visiblement plus arqués que chez *S. nitidiventris* ; plus régulièrement convexes, tout au plus avec faible enlèvement sutural postscutellaire ; brillants, pas de microsculpture, ponctuation un peu moins forte mais légèrement confluyente ; pubescence nettement plus courte, à peine plus longue que le diamètre du point.

Abdomen à impression transversale basilaire modérément profonde aux 3 premiers tergites découverts ; brillant, quelques vagues traces de microsculpture sur le 6^e tergite découvert, ponctuation analogue mais bien plus serrée, devenant très fine et assez rare sur les derniers segments ; pubescence sensiblement plus longue qu'aux élytres.

♂ : caractères sexuels secondaires abdominaux faibles, bord postérieur du 5^e sternite droit, avec faible zone médiane non déprimée mais à ponctuation plus dense et pubescence un peu conver-

gente, échancrure du 6^e sternite presque en demi-cercle, peu profonde, tibia médian sans éperon, trochanter postérieur à forte dent, tibia droit et inerme.

Edéage : fig. 3.

Longueur : 4-4,1 mm.

H o l o t y p e : ♂ : Caucase occidental : Krasnaja Poljana, VII.1910 (ROUBAL), in coll. auct.

P a r a t y p e : 1 ex. : même origine, in coll. auct. ; 2 ex. : même origine ; 3 ex. : même origine, VIII (D^r LGOCKI), in coll. Musée national d'Histoire naturelle (Praha) et auct.

Stenus (Parastenus) micropterus EPPELSHEIM

Fig. 10

S. micropterus EPP. : Verh. zool.-bot. Ges. Wien XXIX, 1879, p. 465.

Ressemble beaucoup aux espèces précédentes, ayant comme celles-ci l'abdomen étroitement rebordé et la ponctuation de l'avant-corps particulièrement forte. Mais il est nettement moins brillant, tout le corps étant réticulé.

Coloration identique.

Tête fort transverse (1,65), front à sillons profonds, très peu convergents, intervalle large et fortement bombé, atteignant le niveau des côtés, entièrement couverte de très fine réticulation, qui cependant peut parfois presque disparaître sur l'intervalle médian, ponctuation fine mais profonde, assez dense sur les côtés, presque nulle sur l'intervalle des sillons frontaux ; pubescence pâle extrêmement fine et courte, subdressée.

Antennes sensiblement moins fines que chez la plupart des espèces du complexe : 7 plus court que 6, article suivant beaucoup plus court que le précédent, oblong, 9 à peine plus long mais plus du double aussi large que 8, pas plus long que large, 10 encore plus grand, de même forme, 11 glandiforme, brièvement acuminé au sommet, plus long que le précédent (9).

(9) Les antennes de la ♀ sont particulièrement plus fines et plus déliées que celles du ♂.

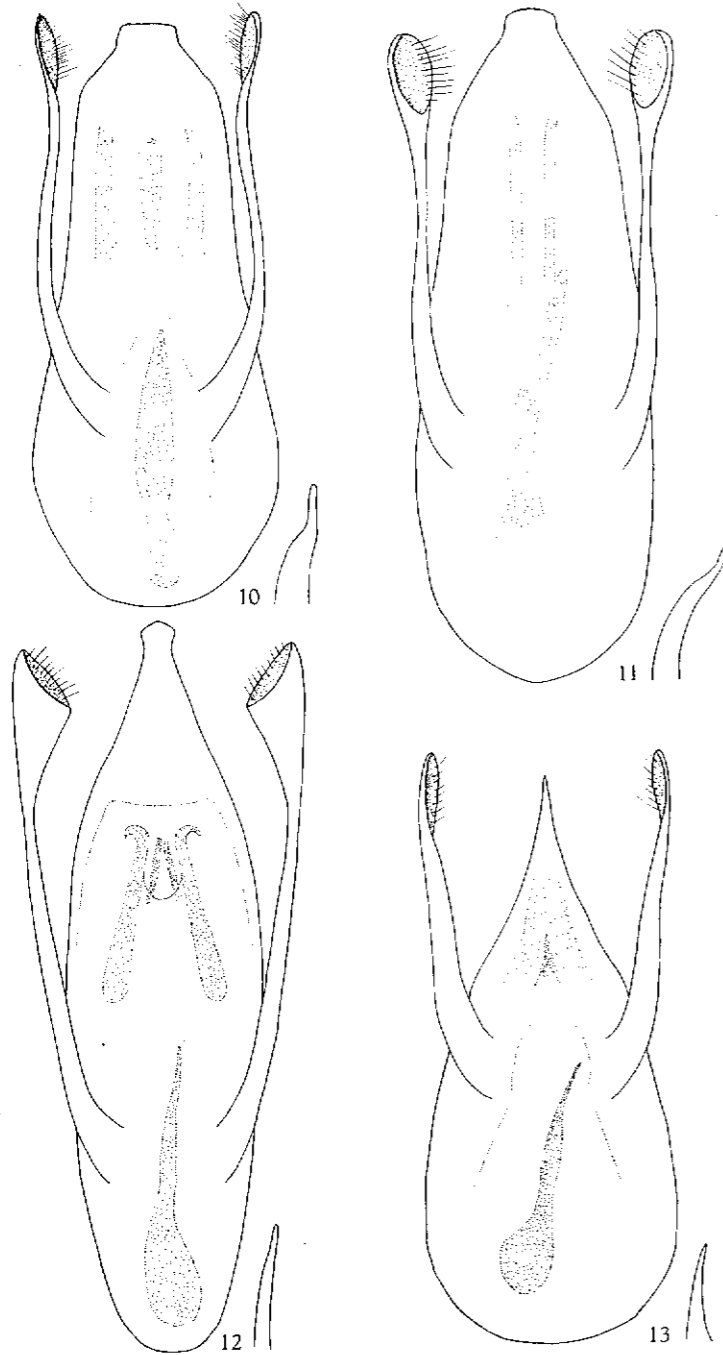


FIG. 10-13. — Edéage en vue ventrale et latérale (sommet) de :
 10. *Stenus (Parastenus) micropterus* EPP. ; 11. *S. (P.) nitidiventris* n. sp. ;
 12. *S. (P.)* n. sp. ; 13. *S. (P.) mzyntaensis* n. sp.

Pronotum légèrement plus large que long (1,03) bien plus étroit (0,81) et beaucoup plus long (1,30) que la tête, cependant de stature peu épaisse, côtés modérément arqués en avant et très nettement redressés vers l'arrière ; fortement mais un peu irrégulièrement convexe, avec dépression longitudinale médiane nette mais de longueur variable ; entièrement couvert de réticulation très fine, mais un peu plus nette qu'à la tête, ponctuation plus forte, profonde, dense mais assez irrégulièrement disposée ; pubescence analogue à celle de la tête, à peine plus longue.

Elytres bien plus larges que longs (1,26), bien plus larges (1,22) mais de même longueur que le pronotum, nettement élargis en arrière, épaules pratiquement nulles, côtés très faiblement arqués ; convexes, à surface fort inégale, large dépression superficielle occupant toute la zone suturale, dépression interhumérale et aplatissement en avant des angles postérieurs ; plus brillants que le pronotum parce qu'à réticulation moins fine, ponctuation plus forte, de force inégale, non confluyente, profonde, écartée assez régulièrement de 1/2 diamètre ; pubescence pâle nettement plus forte qu'au pronotum, mais pas plus longue, au maximum de 2 diamètres de point, subcouchée.

Abdomen à impression transversale basilaire profonde aux 3 premiers tergites découverts, encore sensible au suivant ; entièrement couvert de réticulation semblable à celle de la tête, mais plus profonde, devenant presque coriacée sur le 6^e tergite découvert, ponctuation bien plus fine qu'à la tête sur les premiers segments, encore plus fine et plus superficielle sur les derniers ; pubescence pâle un peu plus longue qu'aux élytres.

♂ : 5^e sternite à bord postérieur à peine sinué au milieu, précédé d'un aplatissement à ponctuation plus dense, sans modification dans la pubescence, 6^e sternite à encoche triangulaire assez profonde, précédée d'une zone à ponctuation légèrement plus dense, généralement un peu aplanie ; tibia médian à minuscule éperon, trochanter postérieur non modifié, tibia droit, à très petit éperon.

Edéage : fig. 10.

Longueur : 4-4,2 mm.

Matériel examiné : 1 ♂ (type) : Kaukas Suram (LEDER), ex coll. EPPELSHEIM in coll. Naturhistorisches Museum (Wien) ; 4 ex. : Caucasus - Meskisches Geb. (LEDER-REITTER), 1 ex. : Caucasus, Armen. Geb. (LEDER-REITTER) ; 1 ex. : Caucasus Swanetien (LEDER-REITTER) ; in coll. Naturhistorisches Museum

(Wien); 2 ex. : Caucasus Meskisches Geb. (LEDER-REITTER) in coll. J. JARRIGE (Paris); 2 ex. : même origine, in coll. auct.

La description originale laisse un peu perplexe, nulle part l'auteur parle de microsculpture, à moins que l'optique employée ne permettait pas de la voir, et quand il parle du pronotum et élytres « vernissés »... Cependant tous nos prédécesseurs ont caractérisé l'espèce par la microsculpture de tout le corps et le type la porte.

*
**

Nous avons vu plusieurs ♀♀ provenant du Caucase ou de la Chaîne Pontique appartenant probablement à des espèces inédites. Il serait dangereux d'établir une coupe spécifique sur une ou des ♀♀, dans ce complexe d'espèces où les ♂♂ sont souvent fort difficiles à reconnaître sans l'aide de l'édeage.

*
**

Nous profitons de l'occasion nous fournie ici pour donner la description d'une espèce de même origine et confondue en collection avec *S. micropterus* EPP., parce qu'ayant de la microsculpture sur toutes les parties du corps et provenant des mêmes régions...

Nous nous empressons cependant de signaler qu'on ne peut la rattacher au complexe de *S. grossepunctatus* REITTER mais plutôt à celui de *S. Erichsoni* RYE. À ce propos, nous craignons bien que la table des espèces paléarctiques occidentales donnée par L. BENICK (Best.-Tab. eur. Col. Heft 96, 1929) ne soit bien dépassée ? Ce travail a certes rendu de grands services et est encore largement employé, parce qu'unique, mais l'examen détaillé de fortes séries d'exemplaires montre bien que certains caractères employés ne peuvent plus guère servir utilement.

***Stenus (Parastenus) lederianus* n. sp.**

Fig. 12

Stature plus épaisse que celle des espèces traitées ci-dessus, mais coloration identique, commune à la plupart des *Parastenus*.

Tête large, fort transverse (1,58-1,62), sillons frontaux assez profonds mais larges, intervalle assez élevé, bombé, n'atteignant

cependant pas le niveau des côtés ; brillante, partie médiane et front sans microsculpture, le reste de la surface à réticulation superficielle et fragmentaire, ponctuation assez fine mais profonde, dense ; pubescence pâle extrêmement fine, courte et couchée.

Antennes fines, tous les articles plus longs que larges, 3 moins du double de la longueur de 2, 6 et 7 identiques en forme et longueur, 8 allongé, près de 2 fois aussi long que large, 9 de la longueur du précédent mais près du double aussi large, 10 plus grand mais de même forme que 9, article terminal très acuminé, de même largeur mais sensiblement plus long que le précédent.

Pronotum un peu plus large que long (1,03), bien plus étroit (0,81) et plus long (1,25) que la tête, massif, côtés fort arqués en avant et très nettement redressés en arrière, présentant un net étranglement juste en arrière du bord antérieur ; fort convexe, surface très inégale, dépression transversale antérieure, très nette fossette longitudinale occupant la moitié médiane de la longueur, et de part et d'autre, un aplanissement latéral et une faible mais nette protubérance antébasilaire ; entièrement microréticulé, extrêmement finement mais nettement, sauf le long des bords antérieur et postérieur, ponctuation un peu plus forte et encore plus profonde qu'à la tête très dense, un peu plus écartée dans la dépression médiane ; pubescence pâle très fine et courte, longue tout au plus de 2 diamètres de point, couchée.

Elytres amples, sensiblement plus larges que longs (1,18), bien plus larges (1,25) et plus longs (1,10) que le pronotum, fortement élargis vers l'arrière, épaules petites, faiblement indiquées, côtés à peine arqués, échancrure suturale postérieure profonde ; convexes, surface inégale, large dépression peu profonde en arrière du scutellum, fort aplanissement latéral en avant des angles postérieurs ; entièrement couverts de microréticulation un peu plus large et plus nette qu'au pronotum, mais superficielle, ponctuation un rien plus forte et très légèrement plus écartée, de moins d'un diamètre ; pubescence semblable à celle du pronotum.

Abdomen à impression transversale basilaire faible aux deux premiers tergites découverts, sommet du 5^e tergite découvert à très étroit liséré membraneux ; entièrement couvert de réticulation semblable à celle des élytres, ponctuation comme aux élytres dans l'impression transversale basilaire des premiers tergites, dense, mais beaucoup plus fine et plus superficielle sur le reste de la surface ; pubescence comme aux élytres.

♂ : 5° sternite à bord postérieur rectiligne, avec nette dépression longitudinale occupant presque toute la longueur du segment, sans modification dans la sculpture et la pubescence, 6° sternite avec large et assez profonde encoche en arc de cercle, précédée d'une dépression analogue à celle du segment précédent, bord postérieur du 7° tergite découvert en faible arc concave très superficiellement crénelé ; tibias médians et postérieurs droits, à éperon net.

Edéage : fig. 12.

Longueur : 4,3 mm.

H o l o t y p e : ♂ : Caucasus Circassien (LEDER-REITTER), in coll. auct.

P a r a t y p e s : 1 ♂ : même origine, in coll. Naturhistorisches Museum (Wien) ; 1 ♀ : Caucase occidental : Mt Bzybsk, 19.IV.1959 (V.N. KURNAKOV), in coll. auct.

*Institut royal des Sciences naturelles
de Belgique.*

CONTRIBUTION A L'ETUDE DES COLEOPTERES LUCANIDES

NOTES SUR DES **PROSOPOCOELUS** AFRICAINS

par Hughes E. BOMANS (Bruxelles)

J'ai rassemblé pour la publication cinq notes que j'ai écrites ces derniers mois, profitant de ce que j'avais pu avoir en communication les collections de *Prosopocoelus* africains appartenant à plusieurs institutions européennes. C'est sans aucune restriction que j'ai pu recevoir les insectes de l'Institut Royal des Sciences Naturelles de Belgique à Bruxelles, du Musée Royal de l'Afrique Centrale à Tervuren, du Deutsche Entomologische Institut à Eberswalde (D.D.R.) et du Zoologische Museum der Humboldt Universität à Berlin (D.D.R.). Par contre au Museum National d'Histoire Naturelle de Paris je n'ai pu obtenir que quelques insectes appartenant aux collections Oberthür et Boileau, ce qui est regrettable car les collections de Paris sont particulièrement riches et les chercheurs n'ont pas toujours le temps ni les moyens de les consulter sur place. A tout cela j'ai joint les Lucanides de mes propres collections, lesquelles à l'heure actuelle renferment quelque 6.000 spécimens.

Je tiens à remercier vivement tous ceux qui, d'une manière quelconque, m'ont aidé à rédiger le présent travail, et plus particulièrement MM. Cooreman et Damoiseau, de l'I.R.S.N.B. à Bruxelles, Basilewsky du M.R.A.C. à Tervuren, Colas du M.N.H.N. à Paris, Dieckmann du D.E.I. à Eberswalde, et Hieke de l'Humboldt Universität à Berlin, sans lesquels je n'aurais pas eu la possibilité de rassembler les centaines de spécimens examinés.

A. — Note à propos de *Prosopocoelus faber* THOMSON et description de la femelle

En 1862 (Ann. Soc. Ent. France, II. p. 419) James THOMSON a décrit *Prosopocoelus faber* d'après un exemplaire mâle de la collection Dejean. Il en dit « Le type de ma description, qui est