

(je parle d'*aescularia*) étaient pour ainsi dire dépourvues de pilosité anale, alors qu'elles étaient encore parfaitement en vie et qu'elles avaient encore très probablement quelques œufs à pondre. J'ajoute que ces femelles ont toujours été trouvées au maximum à deux mètres de hauteur sur les troncs et que le plus souvent elles se trouvaient à environ un mètre. La ponte devait donc avoir eu lieu vers le bas de l'arbre où il n'y a pas toujours de branchettes !

E 7.000



BULLETIN & ANNALES
DE LA
SOCIÉTÉ ROYALE D'ENTOMOLOGIE
DE BELGIQUE

Association sans but lucratif, fondée le 9 avril 1855

Publié avec le concours du Ministère de l'Éducation Nationale et de la Culture
et de la Fondation Universitaire de Belgique

CONTRIBUTION A LA CONNAISSANCE
DES MYMARIDAE ET MYMAROMMIDAE
D'AFRIQUE CENTRALE
(HYMENOPTERA CHALCIDOIDEA)

par Guy MATHOT (Léopoldville)

Nous décrivons ici plusieurs nouveaux genres et espèces, dont l'étude nous a été confiée par le professeur H.R. DEBAUCHE. Tous les exemplaires décrits ont été récoltés et montés par lui lors d'un séjour à Yangambi* (Congo) en 1951 et sont conservés dans sa collection au Laboratoire d'Entomologie de l'Université de Louvain. Ce matériel est particulièrement intéressant car il constitue le premier apport à la systématique des *Mymaridae* et *Mymarommidae* de la grande forêt congolaise. Nous espérons publier bientôt en complément une série de descriptions originales basées sur des exemplaires récoltés par nous dans les savanes des environs de Léopoldville.

Nous remercions vivement le professeur DEBAUCHE pour ses conseils, pour l'aide et l'encouragement qu'il nous a prodigués, en relisant notre manuscrit et en mettant sa riche collection et les facilités de son laboratoire à notre disposition.

* 0°46'N, 24°27'E.

Famille des MYMARIDAE

Sous-famille des LYMAENONINAE

Staneria gen. nov.

Genre voisin de *Camptoptera* FÖRSTER.

♀ : Tête transversale, volumineuse. Carène frontale large, bien marquée. Vertex présentant deux groupes de 4 sensilla placodea de part et d'autre des ocelles postérieurs et 2 sensilla placodea isolés de part et d'autre de l'ocelle médian (fig. 2).

Antennes de 10 articles, le IV^e annéliforme, le VI^e normal ; funicule finement pubescent ; articles III, V et VI cylindriques, minces, VII à IX dilatés progressivement vers l'extrémité, rétrécis en goulot vers leur premier tiers proximal. Massue allongée, simple, présentant de grosses crêtes sensorielles convergeant vers l'extrémité (fig. 1).

Thorax globuleux, légèrement ovoïde. Scutellum portant deux sensilla placodea latéralement. Notaulices bien marqués. Segment médiaire fortement déclive, presque vertical.

Ailes antérieures moins étroites que chez *Camptoptera*, à peine courbées. Nervation courte, atteignant environ le tiers de la longueur de l'aile. Rameau stigmatique bien développé, large, s'écartant à peine du bord antérieur de l'aile qui est excavé à cet endroit. Processus radial distinct. Macrochète proximal absent ; hypochète inséré sous l'extrémité du rameau stigmatique, au tiers antérieur du disque, ce qui est exceptionnel chez les *Mymaridae*. Macrochète distal bien développé, couché le long du bord antérieur de l'aile. inséré à l'extrémité d'une proéminence triangulaire de la marginale qui s'étend en cap vers l'avant (fig. 3). Pubescence discale réduite à deux rangées de soies courtes. Cils marginaux très longs, présentant une large bande claire. Ailes inférieures linéaires, un peu plus courtes que les antérieures, à ciliation marginale bien développée.

Pattes assez fortes. Fémurs renflés ; tibias antérieurs et moyens de largeur croissante depuis l'extrémité proximale jusqu'à l'apex. Tarses grêles, de 5 articles. Eperon du tibia antérieur légèrement courbé, bifide.

Pétiole abdominal simple, dépourvu de collerette.

Abdomen napiforme ; tarière courte, à peine saillante.

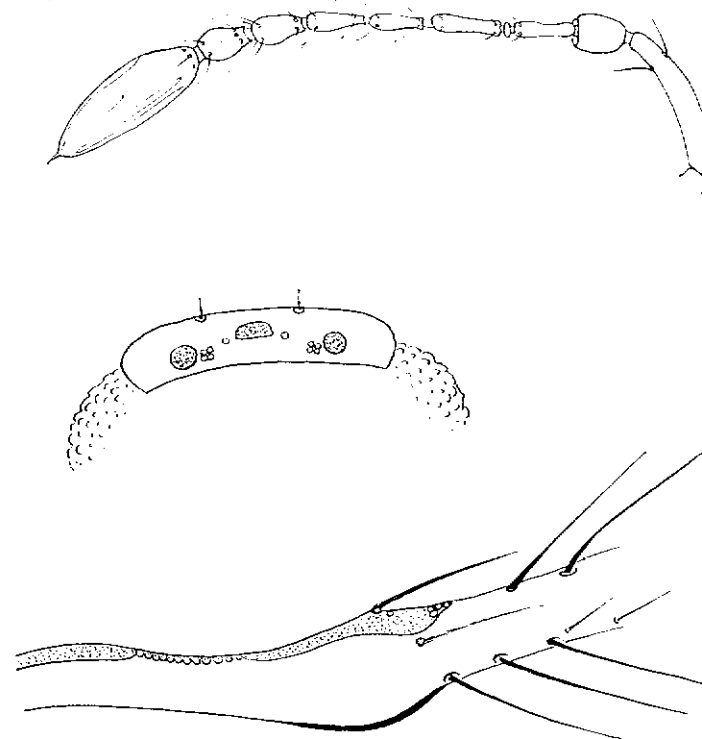


FIG. 1 à 3. *Staneria diademata* gen. nov., sp. nov. — 1 : antenne femelle. — 2 : vertex. — 3 : nervation.

♂ : Antennes de 12 articles, le IV^e anneliforme, le VI^e normal. Chacun des articles du funicule, sauf le IV^e, porte un petit nombre de crêtes sensorielles ; dernier article acuminé distalement et prolongé par une fine pointe formée par l'extension vers l'avant d'une crête sensorielle. Génitalia courts.

Espèce type : *Staneria diademata* sp. nov.

Ce genre est dédié, à la demande de M. DEBAUCHE, à M. P. STANER, Professeur à l'Université de Louvain, qui a récolté l'holotype.

***Staneria diademata* sp. nov.**

♀ : Antennes et pattes (sauf les coxae) jaune clair, le reste du corps brunâtre. Antennes graduellement obscurcies depuis le scapus jusqu'à la massue.

Yeux glabres ; triangle ocellaire équilatéral. Tête massive, plus large que longue ; carènes céphaliques très marquées, surtout la carène médiane ; carènes frontales descendant jusqu'au sillon péristomal. Antennes insérées contre les yeux, au tiers inférieur de ces derniers. Antennes fines, plus courtes que le corps. Scapus allongé, plus de deux fois plus long que le pédicellus, courbé vers l'extérieur en son milieu, un peu dilaté ; pédicellus très comprimé, presque deux fois plus large que le scapus ; III^e article sensiblement de même longueur que le pédicellus, cylindrique, droit, portant quelques poils courts ; IV^e article anneliforme ; V^e article cylindrique, droit, subégal au III^e ; VI^e article plus court que le V^e, légèrement dilaté, présentant un étranglement en son milieu ; VII^e, VIII^e et IX^e articles subégaux, plus courts que le troisième, tous fortement dilatés, surtout le IX^e qui n'est que deux fois plus long que large, présentant un étranglement dans le tiers proximal. Massue fusiforme, sensiblement égale aux 3 articles précédents réunis. Tous les articles sont dépourvus de crêtes sensorielles, la massue seule présente quelques grosses crêtes convergeant vers le sommet. Tout le funicule est légèrement pubescent, cette pubescence croissant en longueur depuis le III^e article jusqu'au IX^e, puis redevenant très légère sur la massue.

Thorax légèrement ovoïde, plus large vers l'avant ; pronotum très court, recouvert par le mésonotum qui est superficiellement réticulé ; notaulices bien marqués, atteignant le scutellum ; scutel-

lum portant deux sensilla placoidea. Propodéum fortement déclive, presque vertical, bosselé à son tiers supérieur. Cuvette pétiolaire bien développée, logeant un tiers du pétiole.

Ailes antérieures étroites, à courbure très peu accusée dans leur dernier tiers. Submarginale portant une quinzaine de sensilla placoidea. Marginale assez longue ; sensillum proximal reporté vers le bord costal de la marginale. Les autres caractères de la nervation sont décrits dans la diagnose générique. Ciliation marginale très longue, atteignant plus de 5 fois la largeur de l'aile. Les cils présentent une zone hyaline un peu au-delà de leur base.

Pubescence discale comprenant deux rangées de courtes soies dans la moitié distale de l'aile, outre les deux rangées submarginales. Ailes postérieures plus courtes que les antérieures, de moitié plus étroites, portant une seule rangée de soies médiane, la ciliation marginale très longue.

Pattes moyennes, fémurs dilatés, tibias postérieurs plus longs que leurs fémurs. Tarses fins, plus long que les tibias. Métatarse plus long que les articles suivants qui sont subégaux. Pétiole abdominal environ deux fois plus long que large. Abdomen court, en forme de toupie, large à l'insertion, conique en arrière, portant quelques longs poils vers l'extrémité. Tarière naissant avant le milieu de l'abdomen, à peine saillante.

♂ : Coloration semblable à celle de la ♀, mais un peu plus claire, sauf une bande foncée entourant le milieu de l'abdomen. Antennes filiformes, insérées au-dessus du milieu des yeux. Tous les articles du funicule allongés, subégaux, finement pubescents, sauf le IV^e qui est anneliforme, tous présentant quelques crêtes sensorielles. Abdomen très court, subglobuleux. Génitalia courts.

Mensurations (en mm) :

♀ : Longueur du corps : 0,432 ; tête : 0,088 ; thorax : 0,192 ; abdomen : 0,120 ; pétiole : 0,032 ; tarière : 0,096.

Antennes : S : 0,063 ; P : 0,030 ; III : 0,030 ; IV : 0,003 ; V : 0,030 ; VI : 0,027 ; VII : 0,025 ; VIII : 0,025 ; IX : 0,024 ; X : 0,135.

Ailes antérieures : longueur : 0,416 ; largeur : 0,052 ; cils : 0,160. Ailes postérieures : longueur : 0,368 ; largeur : 0,015 ; cils : 0,128.

Pattes :	I	II	III
Coxae	0,052	0,033	0,050
Fémurs	0,100	0,105	0,114
Tibias	0,100	0,138	0,151
Tarses	0,121	0,135	0,150

♂ : Longueur du corps : 0,344 ; tête : 0,080 ; thorax : 0,152 ; abdomen : 0,088 ; pétiole : 0,024.

Antennes : S : 0,052 ; P : 0,031 ; III : 0,030 ; IV : 0,003 ; V : 0,033 ; VI : 0,028 ; VII : 0,028 ; VIII : 0,030 ; IX : 0,30 ; X : 0,031 ; XI : 0,033 ; XII : 0,044.

Ailes antérieures : longueur : 0,360 ; largeur : 0,043 ; les plus longs cils : 0,160. Ailes postérieures : longueur : 0,320 ; largeur : 0,014 ; les plus longs cils : 0,120.

Pattes :	I	II	III
Coxae	0,039	0,031	0,051
Fémurs	0,082	0,097	0,127
Tibias	0,082	0,127	0,132
Tarses	0,127	0,120	0,137

Affinités du genre Staneria nov. gen. :

Staneria est voisin de *Camptoptera* FÖRSTER, dont il se différencie par la présence de placodes sensorielles sur le vertex, par la position de l'hypochète et la forme des ailes. Il diffère d'*Eomymar* PERKINS par la présence d'un article anneliforme au funicule de l'antenne des deux sexes et de *Wertanekiella* SOYKA, dont les antennes n'ont que 9 articles chez la femelle, par la présence d'un article anneliforme supplémentaire.

Localités et types :

Holotype femelle : arboretum, parc 2B, Yangambi (Congo), le 21.XI.1946 (leg. P. STANER).

Allotype : Yaoseko, 55 km à l'est de Yangambi, près de la rivière Isalowe, le 16.VIII.1951.

Holotype et allotype dans la collection DEBAUCHE.

Stephanocampta gen. nov.

Genre voisin de *Eomymar* PERKINS.

♀ : Tarses pentamères. Abdomen pétiolé. Antennes de 10 articles, le IV^e non anneliforme. Deuxième segment abdominal portant une couronne membraneuse qui entoure le pétiole (fig. 4 et 5).

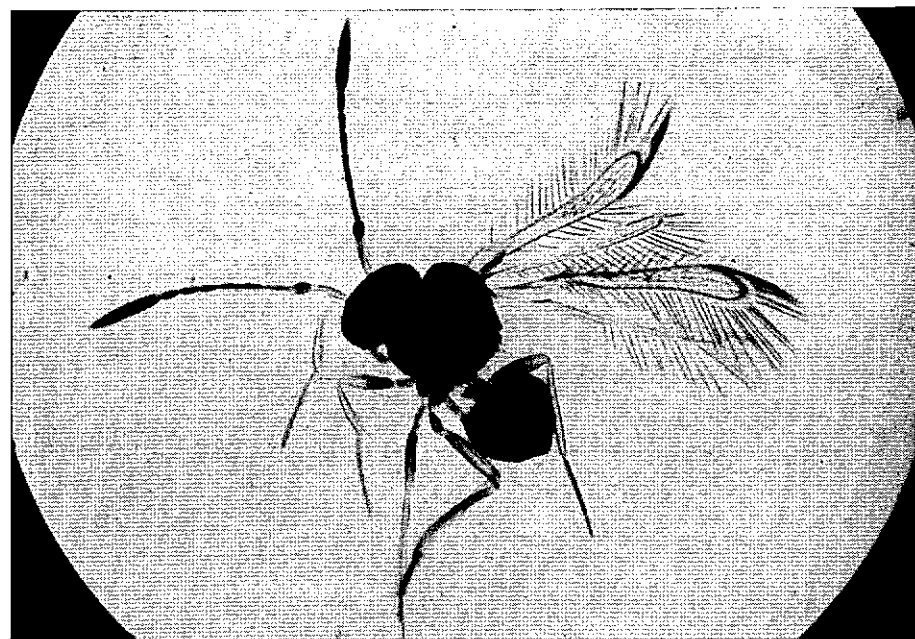


FIG. 4. — *Stephanocampta yosekoensis* gen. nov., sp. nov., holotype femelle.

Tête transversale ; carènes céphaliques nettement marquées ; mandibules très petites, non dentées. Insertion des antennes située plus haut que la ligne médiane des yeux. Antennes fines, largement séparées. Radicula non différenciée. Scapus à peine dilaté, légèrement courbé vers l'extérieur ; pédicellus piriforme, plus large que le scapus mais non très dilaté. Funicule de l'antenne filiforme, long et mince ; tous ses articles allongés, dépourvus de crête sensorielle, légèrement pubescents, surtout les trois derniers qui sont un peu dilatés. IV^e article plus court que les autres mais non anneli-

forme. Massue très allongée, peu dilatée, aussi longue que les quatre articles qui la précèdent, portant quelques crêtes sensorielles parallèles.

Thorax bien développé, fortement gibbeux vers l'avant, plus haut que long en vue latérale. Pronotum à peine visible, même latéralement. Mésonotum convexe, portant des notaulices très nets, peu profonds, non divergents, atteignant sans rétrécissement le



FIG. 5. — *Stephanocampta yaosekoensis* gen. nov., sp. nov., détail de la couronne membraneuse pétiolaire, holotype femelle.

sillon préscutellaire ; scutellum aussi long que le mésonotum mais presque plan, plutôt très légèrement concave. Métanotum très court. Segment médiaire fortement déclive, presque vertical, présentant quelques légères protubérances sur lesquelles vient prendre appui la collerette translucide membraneuse entourant le pétiole.

Pétiole deux fois plus long que large, étranglé dans son tiers proximal ; son insertion dans le segment médiaire est peu profonde.

Ailes antérieures assez larges, dilatées régulièrement vers l'apex,

très légèrement courbées vers leur tiers distal ; nervation courte, mal définie sur notre exemplaire ; marginale et rameau stigmatique accolés à la côte, assez larges, sans dilatation stigmale. Processus radial court, arrondi à l'extrémité.

Pubescence discale comportant 5 rangées de fortes soies ; soies submarginales présentes sous forme d'une double rangée à la côte et au bord interne. Ciliation marginale très longue. Ailes postérieures très étroites, à peine plus courtes que les antérieures, leur pubescence discale réduite à quelques soies ; ciliation marginale très longue.

Pattes longues, assez grêles ; coxae moyennes peu allongées, les antérieures et les postérieures plus longues que larges. Fémurs peu dilatés, tibias cylindriques, plus longs que les fémurs, sauf les antérieurs qui sont dilatés à l'apex et aussi longs que les fémurs, éperon des tibias antérieurs courbé et bifide, les autres éperons simples, droits, courts ; tarses de 5 articles ; métatarse antérieur courbé formant un peigne bien développé ; dernier article des tarses sensiblement aussi allongé que le métatarse, les trois autres nettement plus courts.

Abdomen court, subglobuleux, tronqué vers l'avant, légèrement acuminé vers l'arrière. Du II^e segment prend naissance une collerette translucide, extrêmement découpée, presque aussi large que l'abdomen, se développant vers l'avant autour du pétiole et venant prendre appui sur le propodéum. Tarière courte, non saillante, naissant vers le milieu de l'abdomen.

♂ : inconnu.

Espèce type : *Stephanocampta yaosekoensis* sp. nov.

Stephanocampta yaosekoensis sp. nov.

♀ : Coloration brune ; antennes brun clair, sauf le scapus qui est jaunâtre ; pétiole jaunâtre dans sa moitié antérieure ; pattes jaune clair, sauf les coxae, les trochanters et la moitié proximale des fémurs qui sont mêlés de brun.

Antennes presque aussi longues que le corps. Scapus faiblement dilaté, peu courbé, plus de deux fois aussi long que le pédicellus, lisse, glabre ; radícula très courte ; pédicellus à peine étranglé en col à sa base, faiblement et régulièrement dilaté en son milieu ;

III^e article un peu plus court que le pédicellus, présentant quelques poils fins ; IV^e article bien différencié, de moitié plus court que le III^e, le V^e à peine plus long que le III^e, présentant un faible étranglement à sa partie distale, nettement pubescent de même que les suivants ; VI^e semblable au V^e, VII^e semblable au VI^e mais un peu plus large, VIII^e et IX^e de même longueur que les précédents mais plus nettement dilatés. Massue très longue, élancée, au maximum deux fois plus large que le IX^e article, égale aux articles VI à IX réunis, faiblement pubescente, portant 4 larges crêtes sensorielles, d'abord parallèles puis se rejoignant et s'amincissant vers l'extrémité. Une des crêtes se prolonge en pointe fine et courbe au-delà de l'extrémité de la massue.

Thorax très convexe. Mésonotum lisse, non réticulé. Notaulices larges, profonds, droits, non rétrécis dans leur partie postérieure. Propodéum lisse, bombé, fortement déclive.

Ailes antérieures progressivement dilatées après le rétinacle, légèrement courbées vers l'extrémité. Nervation courte. Pubescence discale peu dense, irrégulière, ne débutant que vers le milieu de l'aile. Les soies sont sensiblement aussi longues que les intervalles qui les séparent. L'aile supérieure est bordée d'une double série de fines soies submarginales de grandeur croissante au fur et à mesure qu'elles se rapprochent du bord distal de l'aile ; ciliation marginale très longue, atteignant à peu près trois fois la plus grande largeur de l'aile ; ces cils présentent une zone claire à leur base. Ailes postérieures à peine plus courtes que les antérieures, leur ciliation discale réduite à une rangée de soies submarginales le long du bord inférieur et à une rangée médiane située au tiers inférieur de la largeur de l'aile. Ciliation marginale longue.

Pattes longues, assez fortes ; coxae antérieures et postérieures moyennement allongées, les moyennes subglobuleuses. Les coxae présentent quelques soies rudes dans leur région inférieure. Trochanter moyens très allongés. Fémurs régulièrement dilatés, leur plus grande largeur en leur milieu. Tibias cylindriques, minces, à peine dilatés. Tarses antérieurs plus longs que les tibias, le métatarse courbé, présentant un peigne net dont les cils sont de longueur rapidement décroissante. Les autres tarses plus courts que les tibias, les trois articles centraux subégaux, plus courts que les deux autres.

Abdomen plus court que le thorax ; pétiote bien développé, un

peu plus court que les coxae postérieures, étranglé à son tiers antérieur, à hauteur de la collerette. Tarière courte, non saillante.

♂ : inconnu.

Mensurations (en mm) :

♀ : Longueur du corps : 0,416 ; tête : 0,088 ; thorax : 0,168 ; pétiote : 0,040 ; abdomen : 0,120 ; tarière : 0,096.

Antennes : S : 0,077 ; P : 0,033 ; III : 0,028 ; IV : 0,015 ; V : 0,030 ; VI : 0,032 ; VII : 0,032 ; VIII : 0,031 ; IX : 0,032 ; X : 0,123.

Ailes antérieures : longueur : 0,408 ; largeur : 0,048 ; cils : 0,168. Ailes postérieures : longueur : 0,384 ; largeur : 0,017 ; cils : 0,104.

Pattes :	I	II	III
Coxae	0,052	0,033	0,067
Fémurs	0,105	0,108	0,127
Tibias	0,099	0,150	0,157
Tarses	0,139	0,142	0,150

Affinités du genre *Stephanocampta* nov. gen.

Stephanocampta se différencie immédiatement de tous les genres du groupe *Camptoptera* par la présence d'une couronne membraneuse entourant le pétiote, prenant naissance sur le deuxième segment abdominal. Cette couronne membraneuse ne doit pas être confondue avec la membrane hyaline en forme de collerette évasée qui garnit le pétiote de certaines espèces de *Camptoptera* FÖRSTER, par exemple *C. papaveris* FÖRSTER. D'ailleurs, notre nouveau genre se distingue sans peine de *Camptoptera* par l'absence d'article anneliforme aux antennes et par ses ailes plus larges. Il diffère de *Wertanekiella* SOYKA par ses antennes de 10 articles, d'*Eomyar* PERKINS par la présence de la couronne membraneuse et de *Staneria* nov. par l'absence d'article anneliforme, de sensilla placoidea sur le vertex et par la présence de la couronne membraneuse.

Localité et type.

Holotype femelle : Yaoseko, près de la rivière Isalowe (Congo), le 16.VIII.1951. Holotype dans la collection DEBAUCHE.

Chrysoctonus gen. nov.

Genre voisin de *Ooctonus* HALIDAY.

♀ : Tarses pentamères ; abdomen pétiolé. Antennes de 10 articles, terminées par une massue simple, allongée. Aptère. Tête globuleuse, présentant des carènes céphaliques bien nettes. Yeux petits, peu développés. Antennes fortes, longues, terminées par



FIG. 6. — *Chrysoctonus apterus* gen. nov., sp. nov., holotype femelle.

une massue allongée, portant de grosses crêtes sensorielles. Radicula longue. Articles III à V relativement courts, dépourvus de crêtes sensorielles (fig. 6).

Thorax assez long, fortement bombé. Pronotum très court, peu visible. Mésonotum présentant par endroits une légère réticulation. Pas de notaulices. Scutellum et postscutellum peu convexes vus de profil. Métanotum extrêmement réduit. Propodéum bien développé, légèrement déclive. Ailes totalement absentes. Pattes longues, robustes. Coxae allongées présentant une réticulation très nette.

Trochanters longs, légèrement incurvés. Fémurs robustes, renflés en leur milieu. Tibias moyens et postérieurs longs et grêles, droits. Eperon des tibias antérieurs bifides, courbés. Tarses courts, de 5 articles. Pétiolo abdominal un peu plus court que les coxae postérieures. Abdomen lisse, plus long que le thorax. Troisième tergite très grand, triangulaire, couvrant la moitié de l'abdomen, les autres très courts ; pygidium triangulaire, portant quelques bothriotriches, Tarière robuste, naissant à la partie proximale de l'abdomen, très légèrement saillante.

♂ : inconnu.

Espèce type : *Chrysoctonus apterus* sp. nov.

Chrysoctonus apterus sp. nov.

♀ : Coloration entièrement jaune paille, légèrement mêlée de gris sur les antennes et de brun au milieu de l'abdomen. Yeux rougeâtres.

Tête globuleuse. Carènes frontales, médiane et susorbitales très nettes. Ocelles présents. Yeux peu développés.

Antennes fortes. Radicula droite, aussi longue que le pédicellus. Scapus long, droit, renflé dans son tiers proximal, près de trois fois plus long que le pédicellus. Pédicellus piriforme, moyennement dilaté. Article III à V très courts, égalant ensemble la longueur du pédicellus, le III^e et le IV^e légèrement plus long que larges, le V^e un peu plus large que long ; VI^e article bien développé, un peu plus court que le pédicellus, portant 2 crêtes sensorielles, le VII^e un peu plus court, ne portant qu'une crête sensorielle, légèrement pubescent ; VIII^e et IX^e articles un peu plus courts et plus larges, portant chacun deux crêtes sensorielles, pubescents. Massue forte, allongée, très finement pubescente, portant 5 grosses crêtes sensorielles convergeant en son sommet (fig. 7).

Thorax assez long, ovoïde vu de profil, bombé. Segment médiane légèrement déclive, faisant un angle largement obtus avec le postscutellum.

Pattes robustes. Coxae très fortes, surtout les postérieures, présentant une réticulation extrêmement nette. Trochanters longs,

courbés. Tibias plus longs que les fémurs, sauf les tibias antérieurs qui sont subégaux aux tarsi. Métatarse antérieur long nettement courbé en son milieu, les autres articles plus courts. Aux pattes moyennes et postérieures, tous les articles des tarsi sont courts et sensiblement égaux.

Pétiole abdominal assez long, cylindrique, légèrement renflé en son milieu, plus court que les coxae postérieures.

Abdomen bien développé, plus long que le thorax, presque aussi élevé que long vu de profil. Tarière forte, à peine saillante à l'extrémité de l'abdomen.

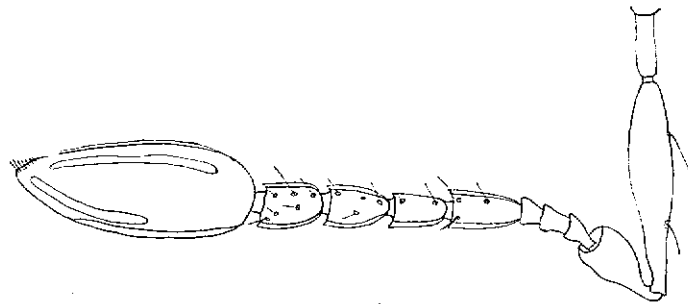


FIG. 7. — *Chrysoctonus apterus* gen. nov., sp. nov., antenne femelle.

♀ : Longueur du corps : 0,584 ; tête : 0,120 ; thorax : 0,176 ; abdomen : 0,240 ; pétiole : 0,048 ; tarière : 0,256.

Antennes : R : 0,080 ; S : 0,118 ; P : 0,080 ; III : 0,020 ; IV : 0,015 ; V : 0,014 ; VI : 0,037 ; VII : 0,030 ; VIII : 0,034 ; IX : 0,034 ; X : 0,120.

Pattes :	I	II	III
Coxae	0,064	0,056	0,072
Fémurs	0,128	0,136	0,160
Tibias	0,128	0,176	0,192
Tarsi	0,152	0,120	0,160

Affinités du genre *Chrysoctonus* nov. gen. :

Chrysoctonus nov. présente le plus d'affinité avec *Ooctonus* HALIDAY ; il s'en différencie nettement par ses antennes de 10 arti-

cles et son aptérisme. *C. apterus* sp. nov. est la seule espèce de *Mymaridae* entièrement aptère décrite jusqu'à présent à notre connaissance.

Localité et type :

Holotype femelle : Yangambi (Congo), dans la litière de forêt, le 17.VIII.1951. Holotype dans la collection DEBAUCHE.

Sous-famille des MYMARINAE

Bakkendorfia gen. nov.

Genre voisin de *Paralleleptera* ENOCK.

♀ : Tarsi de 4 articles. Abdomen subsessile. Antennes de 9 articles. Massue simple. Dernier urotergite grand, triangulaire, constituant une plaque hypopygiale. Métanotum et propodéum sans carène médio-dorsale. Ailes à bords subparallèles (fig. 8).

Tête fortement transversale, nettement excavée à l'arrière, carène médiane forte. Triangle ocellaire très aplati, les ocelles postérieurs très proches des yeux dont le bord est légèrement excavé à cet endroit. Antennes épaisses, pubescentes ; radicle bien différenciée, scapus courbé en son milieu, peu dilaté mais massif, présentant des carènes longitudinales et obliques ; pédicellus court, de même largeur que le scapus mais trois fois plus court ; III^e article très court, subglobuleux. Massue longue, assez large, légèrement pubescente, présentant quelques crêtes sensorielles de longueur variable.

Thorax allongé, régulièrement convexe dans sa partie supérieure en vue latérale, pas plus large que la tête. Pronotum peu visible, en forme d'arc. Métanotum et segment médiaire sans carène médio-dorsale. Métanotum finement réticulé. Deux sensilla placoidea juxtaposés sur chaque côté du scutellum. Postscutellum très court. Segment médiaire lisse. Métaépléure présentant une réticulation buissonnante ne formant que peu de cellules polygonales. Ailes antérieures subparallèles, la côte et le bord interne droit, l'apex arrondi. Nervation assez longue, dépassant le tiers de la longueur de l'aile ; sous-costale fine, portant une série (± 15) de sensilla placoidea et 2 soies : une proximale située avant le premier

sensillum et une distale située après le dernier sensillum, à côté de l'hypochète qui est reporté en arrière, vers l'articulation déchitinisée de la sous-costale; marginale assez étroite, peu dilatée, accolée à la côte, portant en son milieu le macrochète proximal. Le rameau stigmatique fortement épaissi porte à sa base le macro-

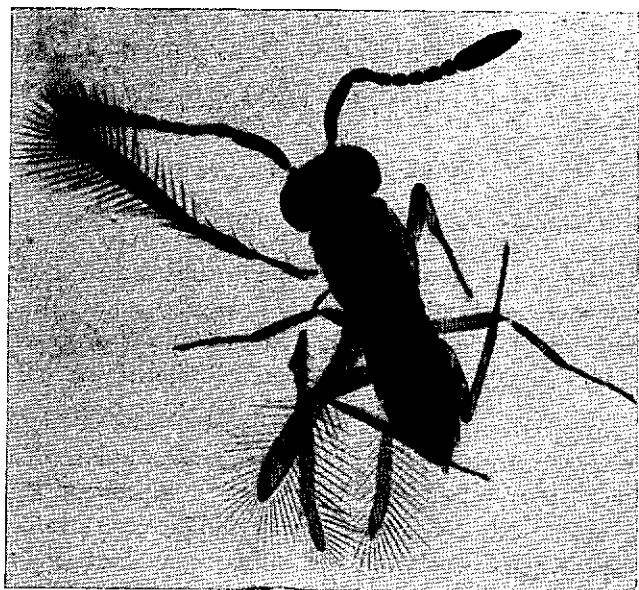


FIG. 8. — *Bakkendorfia musangae* gen. nov., sp. nov., femelle.

chète distal et deux microchète. Pas de dilatation stigmale. Il y a 4 sensilla placoidea à l'extrémité du rameau stigmatique, terminé par un processus radial bien différencié, relevé vers la côte. Sensillum placoideum proximal reporté loin en arrière sous la marginale au voisinage du macrochète proximal.

Pubescence discale réduite. Ciliation marginale longue. Ailes postérieures un peu plus courtes que les antérieures, courbées vers l'avant.

Pattes robustes, mais assez longues. Coxae antérieures dilatées, prolongées vers l'avant par une longue apophyse. Trochanters moyens et postérieurs allongés. Eperon antérieur sans pectination, bifide. Tarses de 4 articles. Griffes simples.

Abdomen conique, un peu plus court que le thorax, subsessile, le second segment rétréci à la base, mais ne formant pas de pétiole. Tarière robuste, courte, à peine saillante, recouverte par dessous par une plaque hypopygiale formée par le dernier sternite.

♂ : inconnu.

Espèce type : *Bakkendorfia musangae* sp. nov.

Bakkendorfia musangae sp. nov.

♀ : Coloration du corps jaunâtre, très légèrement mêlée de brun. Carènes céphaliques brunâtres. Yeux noirs. Antennes jaune sale. Pattes jaune pâle. Ailes gris jaunâtre.

Tête transversale, courte et large, lisse. Espace interocellaire portant 4 cils. Antennes épaisses, radicle bien différenciée, scapus épais, courbé en son milieu, présentant latéralement des crêtes longitudinales réunies par des crêtes obliques torsadées; scapus assez fortement pubescent dans sa moitié distale; pédicellus conique, pas plus large que le scapus, pubescent; III^e article très court, subquadratique, fortement pubescent et dépourvu de crêtes sensorielles comme tous les articles du funicule. Articles IV à VIII cylindriques, épais, pubescents, subégaux, sauf le VI^e un peu plus court et le VII^e un peu plus long. Le VII^e et le VIII^e sont un peu plus épais que les précédents. Massue très forte, simple, à pubescence nette mais courte, aussi longue que les quatre articles précédents réunis, portant 6 ou 7 crêtes sensorielles courtes, étroites, obliques, toutes situées vers son bord interne.

Thorax allongé, pas plus large que la tête. Pronotum court, surtout visible postéro-latéralement. Mésonotum finement réticulé. Scutellum lisse, rectangulaire, ses coins postérieurs prolongés latéralement, présentant 2 sensilla placoidea juxtaposés de chaque côté et, vers son tiers postérieur, un sillon interrompu vers le sommet. Postscutellum finement strié longitudinalement; ménotum très court, à peine visible. Segment médiaire assez long, lisse, faiblement déclive. Métapleure réticulée.

Ailes antérieures subparallèles, très légèrement courbées vers l'extrémité. Ciliation discale réduite à une rangée de cils courts situés près du bord antérieur, à une seconde rangée médiane ne débutant que vers le tiers distal de l'aile et à une petite série

de 6 ou 7 cils située vers le bord inférieur un peu après le rétinacle et interrompue au milieu de l'aile. Ciliation marginale longue, les cils trois fois plus longs que la plus grande largeur de l'aile. Zone dépigmentée des cils très courte, pratiquement réduite à un point. Nervation décrite à la diagnose générique. Espace compris entre la nervation et le bord du rétinacle très légèrement réticulé. Ailes inférieures un peu plus courtes que les ailes supérieures, légèrement incurvées vers l'avant, plus larges que la demi largeur des ailes supérieures, arrondies à l'apex, présentant 3 rangées discales de cils ; ciliation marginale longue, les cils quatre fois plus longs que la largeur de l'aile.

Pattes robustes, assez longues. Coxae antérieures prolongées vers l'avant par une longue apophyse finement réticulée ; coxae moyennes courtes, lisses. Coxae postérieures allongées, réticulées. Fémurs antérieurs légèrement dilatés. Tarses plus longs que les tibias, sauf les antérieurs. Métatarse plus long que les autres articles.

Abdomen un peu plus court que le thorax, ovoïde en vue latérale, pubescent dans sa partie dorsale. Plaque hypopygiale légèrement plus courte que la tarière, fortement réticulée, portant d'assez longs cils. Tarière courte, non saillante, naissant dans la moitié distale de l'abdomen.

Mensurations (en mm) :

♀ : Longuer du corps : 0,496 ; tête : 0,088 ; thorax : 0,208 ; abdomen : 0,200 ; tarière : 0,096.

Antennes : R : 0,016 ; S : 0,097 ; P : 0,031 ; III : 0,015 ; IV : 0,022 ; V : 0,022 ; VI : 0,021 ; VII : 0,025 ; VIII : 0,022 ; IX : 0,114.

Longueur des ailes antérieures : 0,400 ; largeur : 0,040 ; cils : 0,128. Longueur des ailes postérieures : 0,376 ; largeur : 0,022 ; cils : 0,096.

Pattes :	I	II	III
Coxae . . .	0,084	0,037	0,069
Fémurs . . .	0,096	0,082	0,133
Tibias . . .	0,082	0,118	0,144
Tarses . . .	0,109	0,112	0,129

Affinités du genre Bakkendorfia nov. gen.

Ce nouveau genre fait partie, avec *Parallelaptera* ENOCK et *Erythmelus* ENOCK, d'un groupe de genres dont les femelles présentent un dernier urosternite grand, triangulaire, constituant une plaque hypopygiale qui recouvre la fente abdominale où est logée la tarière. *Bakkendorfia* nov. est bien caractérisé, au sein de ce groupe, par l'absence de carène médio-dorsale sur le métanotum et le segment médiaire.

Localités et types :

Type : une femelle, sur Parasoliers, Yangambi (Congo), le 15.VIII.1951.

Paratypes : 5 femelles, capturées dans le même biotope que le type ; 5 femelles, Yaoseko, près de la rivière Isalowe, le 16.VIII.1951.

Type et paratypes dans la collection DEBAUCHE.

Eofoersteria gen. nov.

Genre à tarsi tétramères et à faciès de *Camptoptera* FÖRSTER (fig. 9).

♀ : Tarsi tétramères ; abdomen pétiolé. Antennes de 9 articles, sans article annulaire.

Tête pas plus longue que large ; carènes céphaliques bien marquées. Triangle ocellaire assez étalé. Mandibules petites, finement pointues, non dentées, à face externe concave. Antennes largement séparées à leur insertion ; scapus légèrement renflé ; pédicellus piriforme, un peu plus large que le scapus, les articles du funicule allongés, jamais annulaires, légèrement pubescents, plus épais distalement. Le IX^e forme une massue simple, fusiforme, peu épaissie, portant un certain nombre de crêtes sensorielles dont une se prolonge en fine pointe au-delà de l'extrémité.

Thorax plus large que la tête, assez long. Pronotum non visible d'en haut. Mésonotum finement réticulé, plus large que long, convexe vers l'avant, surplombant le pronotum. Notaulices bien marqués à l'avant, atténués à l'arrière. Scutellum à structure presque rapeuse. Propodéum lisse, déclive.

Ailes antérieures étroites, présentant une dilatation formant le rétinacle sous la nervure, plus étroites au-delà, puis très légère-

ment dilatées vers l'apex ; elles sont élégamment courbées vers le bas dans leur tiers distal, ce qui leur donne la forme d'une aile de *Camptoptera* FÖRSTER. Nervation relativement courte, n'atteignant pas le tiers de la longueur de l'aile ; submarginale munie d'une série de 10 ou 12 sensilla placoïdeia ; marginale allongée, accolée à la côte ; rameau stigmatique assez long, légèrement oblique, sans



FIG. 9. — *Eofoersteria camptopteroides* gen. nov., sp. nov., femelle.

dilatation stigmale ; processus radial distinct mais court ; sensillum proximal situé vers le bord coxal à peu près au milieu de la marginale ; groupe distal comprenant 4 petits sensilla dont un seul est logé dans le processus radial ; macrochète proximal absent, l'hypochète reporté vers le milieu de la submarginale ; macrochète distal assez long, inséré vers l'extrémité de la marginale, qui s'avance à cet endroit vers l'avant plus loin que le bord costal ; macrochète distal entouré à son point d'insertion de 4 ou 5 microchètes. Bord distal du rétinacle présentant 3 petites dents. Pubescence discale tendant à former une traînée médiane plus ou moins régulière ; soies submarginales formant une double rangée à la côte et au bord interne ; ciliation marginale très longue.

Ailes postérieures plus étroites et un peu plus courtes que les antérieures, distalement acuminées, leur pubescence discale réduite à une rangée médiane ; ciliation marginale très longue.

Pattes fines, grêles, allongées, surtout les postérieures. Coxae assez courtes, les moyennes présentant une forte protubérance gibbeuse vers l'arrière. Trochanters allongés ; fémurs fusiformes, peu dilatés ; tibias cylindriques ; éperon des tibias antérieurs courbé et bifide ; tarsi formés de 4 articles assez épais, le IV^e presque aussi long que les trois autres réunis. Métatarse antérieur formant un peigne bien développé ; griffes simples.

Pétiole abdominal assez court, légèrement étranglé en son milieu. Abdomen plus court que le thorax, très large et très haut à la base. Tarière courte, naissant vers le milieu de l'abdomen, non saillante.

♂ : inconnu.

Espèce type : *Eofoersteria camptopteroides* sp. nov.

Eofoersteria camptopteroides sp. nov.

♀ : Coloration brune ; antennes brunes sauf le scapus et l'extrémité de la massue qui sont jaunâtres ; pétiole brun-noir, pattes en entier jaune pur ; ailes antérieures très légèrement jaunâtres, surtout dans leur moitié proximale. Carènes céphaliques brunes entrecoupées de bandes plus claires.

Tête très finement réticulée, la réticulation ne formant pas de cellules polygonales, un peu plus large que longue. Carènes céphaliques larges et fortement marquées ; carènes frontales descendant jusqu'au niveau du bord inférieur des yeux. Antennes fines, scapus faiblement dilaté, présentant quelques longs poils dans sa partie distale, deux fois plus long que le pédicellus ; radícula très courte ; pédicellus piriforme, plus large que le scapus, présentant 2 ou 3 cils courts. Articles du funicule allongés, sans crêtes sensorielles, pubescents ; articles VI à VIII dilatés. Massue simple, faiblement pubescente, plus longue que les trois articles précédents réunis, présentant quelques crêtes sensorielles, dont une se prolonge un peu au-delà de l'extrémité.

Thorax ovoïde, convexe, plus large en avant ; pronotum non visible d'en haut ; mésonotum plus de deux fois plus large que long, à fine réticulation polygonale. Notaulices peu profonds à l'arrière. Scutellum ovoïde, fortement réticulé, presque rapeux.

Métanotum extrêmement court. Segment médiaire fortement déclive.

Ailes antérieures aussi longues que le corps, étroites, à courbure accusée dans leur moitié distale. Nervation décrite à la diagnose générique. Pubescence discale réduite à une série médiane de courtes soies dans la moitié distale de l'aile ; celle-ci est en outre bordée d'une double série de soies submarginales ; ciliation marginale longue, atteignant plus de 5 fois la largeur de l'aile, les cils sont courbés et présentent une large zone hyaline un peu au-delà de leur base. Ailes postérieures à peine plus courtes que les antérieures, de moitié plus étroites et portant une rangée de soies médianes. Ciliation marginale au moins cinq fois plus longue que la largeur de l'aile.

Pattes longues, assez grêles ; fémurs fusiformes, peu dilatés. Tous les tibias sont plus longs que les fémurs ; tarses antérieurs plus longs que les tibias. Dernier article des tarses très long, plus long que les deux précédents réunis.

Pétiole abdominal court, légèrement concave en vue latérale. Abdomen plus court que le thorax, aussi haut que long en vue latérale, s'élargissant rapidement après le pétiole, arrondi en arrière, entièrement lisse, ne portant que quelques longs poils vers son extrémité. Premier tergite couvrant à lui seul près de la moitié de la surface abdominale. Tarière courte, fine, naissant vers le milieu de l'abdomen, à peine saillante.

Mensurations (en mm) :

♀ : Longueur du corps : 0,324 ; tête : 0,064 ; thorax : 0,128 ; pétiole : 0,020 ; abdomen : 0,112 ; tarière : 0,056.

Antennes : S : 0,045 ; P : 0,022 ; III : 0,022 ; IV : 0,024 ; V : 0,024 ; VI : 0,022 ; VII : 0,022 ; VIII : 0,021 ; X : 0,070.

Longueur des ailes antérieures : 0,320 ; largeur : 0,024 ; cils : 0,150. Longueur des ailes postérieures : 0,288 ; largeur : 0,012 ; cils : 0,090.

Pattes :	I	II	III
Coxae	0,036	0,028	0,033
Fémurs	0,061	0,060	0,076
Tibias	0,066	0,076	0,103
Tarses	0,081	0,078	0,091

Affinités du genre *Eofoersteria* nov. gen.

Eofoersteria nov. est le seul genre tétramère à faciès de *Camptoptera*. En effet, le genre *Stichotbrix* FÖRSTER 1856, décrit originellement comme genre tétramère, est en fait un genre pentamère, comme l'a montré SOYKA (1953 et 1962) après révision des types et comme nous avons pu nous en persuader en réexaminant ces types*. Ne pouvant accepter cependant les arguments de SOYKA quant à la validité du genre *Stichotbrix*, nous le considérons comme synonyme de *Camptoptera* comme l'ont proposé ANNECKE et DOUTT (1961). *Eofoersteria* nov. reste donc isolé parmi les *Mymaridae* tétramères ; par sa morphologie, il rappelle cependant étrangement les genres du groupe *Camptoptera*, notamment *Wertanekiella* SOYKA. Ce nouveau genre pose un sérieux problème de phylogénie et remet en question la subdivision de la famille en sous-familles et en tribus basées sur le nombre d'articles aux tarses. Il ne nous paraît pas davantage satisfaisant de subdiviser la famille en *Alaptinae* (*Alaptidae* selon SOYKA, 1949) et en *Mymarinae* suivant les caractères abdominaux proposés par ANNECKE et DOUTT (1961). Nous croyons que, compte tenu des importantes régions zoogéographiques qui restent à peu près complètement inconnues, un nombre considérable de genres et d'espèces sont encore à découvrir et à décrire. Lorsque ce travail de recensement sera plus avancé, nous croyons qu'un certain nombre de groupements naturels de genres sera possible au sein de la famille sur des bases plus solides, en faisant appel à des « faisceaux » de caractères phylétiques de valeur et en tenant compte des convergences possibles.

Localités et types :

Type femelle : Yaoseko, sur *Panicum*, le 30.VIII.1951 (Congo). Paratypes : 2 femelles, dans la litière de forêt, Yangambi, le 17.VIII.1951 ; 1 femelle, Yakusu, 65 km à l'est de Yangambi, le 18.VIII.1951. Type et paratypes dans la collection DEBAUCHE.

* Nous remercions vivement le D^r M. FISCHER du Naturhistorisches Museum de Vienne pour la mise à notre disposition des types de FÖRSTER.

Famille des MYMAROMMIDAE

Mymaromma buyckxi sp. nov. (fig. 10)

Cette nouvelle espèce est très voisine de l'espèce européenne *M. anomala* BLOOD et KRYGER, 1922. Elle s'en distingue par les caractères suivants :

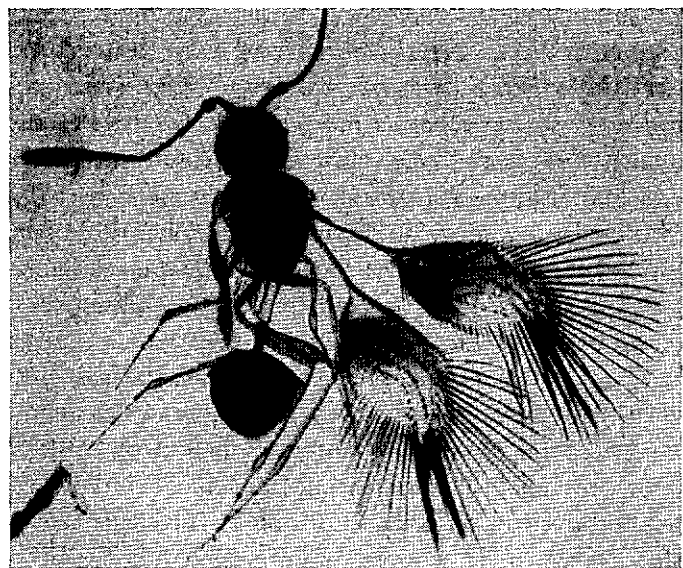


FIG. 10. — *Mymaromma buyckxi* sp. nov., holotype femelle.

— Deuxième article du pétiote une fois et demie plus court que le premier article (rapport I/II : 1,56 chez la femelle holotype ; le même rapport varie de 2,00 à 2,10 chez les mâles de *M. anomala* BLOOD et KRYGER et de 2,23 à 2,33 chez les femelles de la même espèce.

— Deuxième article du funicule des antennes à peine plus long que le premier, alors qu'il est près de deux fois plus long chez *M. anomala* BLOOD et KRYGER.

— Sur notre exemplaire, l'apex des ailes est dissymétrique, le disque étant plissé aux deux ailes de telle sorte que les cils mar-

ginaux sont groupés en touffe serrée (environ 13 cils) à l'extrémité de l'aile, les autres cils marginaux étant régulièrement espacés comme chez l'espèce européenne.

Mensurations (en mm) :

♀ : Longueur du corps : 0,621 ; tête : 0,105 ; thorax : 0,182 ; pétiote I : 0,110 ; II : 0,070 ; abdomen : 0,154 ; tarière : 0,063.

Antennes : R : 0,010 ; S : 0,079 ; P : 0,044 ; III : 0,022 ; IV : 0,026 ; V : 0,030 ; VI : 0,033 ; VII : 0,048 ; VIII : 0,066 ; IX : 0,053 ; X : 0,150.

Longueur des ailes antérieures : 0,490 ; largeur : 0,168 ; cils : 0,252. Ailes postérieures : 0,061.

Pattes :	I	II	III
Coxae	0,056	0,056	0,084
Fémurs	0,126	0,140	0,182
Tibias	0,126	0,154	0,238
Tarses	0,161	0,140	0,224

A la demande du professeur DEBAUCHE, l'espèce est dédiée au D' E.J.E. BUYCKX, Maître de recherches à l'I.N.E.A.C.

Localité et type :

Holotype femelle : Yaoseko, 55 km à l'est de Yangambi (Congo), près de la rivière Isalowe, le 16.VIII.1951. Holotype dans la collection DEBAUCHE.

Remarques sur la famille des Mymarommidae.

DEBAUCHE (1948) a érigé la famille des *Mymarommidae* pour le seul genre *Mymaromma* GIRAULT 1920 (= *Petiolaria* BLOOD et KRYGER 1922 ; = *Mymaromella* GIRAULT 1931) en s'appuyant sur de nombreux caractères morphologiques. Dans leur révision de 1961, ANNECKE et DOUTT n'admettent point cette position et considèrent le genre comme un représentant extrêmement aberrant des *Mymaridae*, le plaçant au voisinage d'*Ooctonus* HALIDAY. « The most striking character, écrivent-ils, distinguishing this genus from all other mymarid genera known to the authors is the two-segmented petiole. Debauche's illustrations of the head and

thorax do not indicate any other structural differences which would justify its inclusion in a distinct family, although the head is peculiarly shaped ». Une lecture attentive du texte de DEBAUCHE (1948), y compris l'étude morphologique générale (p. 16 à 38) précédant la description originale des caractères de la famille (p. 42), montre que *Mymaromma* s'éloigne des *Mymaridae* par de nombreux caractères de la tête, des pièces buccales, des antennes, du thorax, des pattes et des ailes. Une dissection soignée de plusieurs spécimens a été réalisée préalablement à l'érection de la nouvelle famille, qui est, croyons-nous, parfaitement justifiée. Elle est d'ailleurs reconnue par les meilleurs traités d'Entomologie générale, tels ceux de IMMS et de BRUES, MELANDER et CARPENTER.

Le genre *Mymaromma* compte actuellement quatre espèces :

M. anomala BLOOD et KRYGER 1922, génotype de *Petiolaria*, Angleterre, Allemagne, Belgique, Danemark, Suisse.

M. buyckxi sp. nov. Congo.

M. goethei GIRAULT 1920, génotype de *Mymaromma*, Australie.

M. mira GIRAULT 1931, génotype de *Mymaromella*, Australie.

RESUME

La présente note donne la description de cinq nouveaux genres de *Mymaridae* et d'une nouvelle espèce de *Mymarommidae*, récoltés au Congo par le professeur DEBAUCHE.

Il s'agit de :

Staneria diademata nov. gen., nov. sp.

Stephanocampta yaosekoensis nov. gen., nov. sp.

Chrysoctonus apterus nov. gen., nov. sp.

Bakkendorfia musangae nov. gen., nov. sp.

Eofoersteria camptopteroides nov. gen., nov. sp.

Mymaromma buyckxi nov. sp.

Les affinités des nouveaux genres sont discutées, spécialement dans le cas d'*Eofoersteria*, genre à tarsi tétramères et à faciès de *Camptoptera*. *C. apterus* nov. sp. est la seule espèce de *Mymaridae* connue qui soit entièrement aptère. La position systématique du genre *Mymaromma* est brièvement discutée. La famille des *Mymarommidae* est signalée pour la première fois d'Afrique.

ABSTRACT

This paper gives descriptions and illustrations of five new genera of *Mymaridae* and a new species of *Mymarommidae*, collected in Congo by Prof. DEBAUCHE.

They are :

Staneria diademata nov. gen., nov. sp.

Stephanocampta yaosekoensis nov. gen., nov. sp.

Chrysoctonus apterus nov. gen., nov. sp.

Bakkendorfia musangae nov. gen., nov. sp.

Eofoersteria camptopteroides nov. gen., nov. sp.

Mymaromma buyckxi nov. sp.

The relationships of the new genera are discussed, specially in case of *Eofoersteria*, a four-segmented tarsi genus with faciès of *Camptoptera*. *C. apterus* nov. sp. is the first described species of *Mymaridae* entirely apterous. The systematic position of genus *Mymaromma* is briefly discussed. The family *Mymarommidae* is recorded for the first time from Africa.

REFERENCES

- ANNECKE D.P. et DOUTT R.L., 1961. — The genera of the *Mymaridae* (Hymenoptera : Chalcidoidea). Rep. Sth. Afr. Dept. agric. techn. Serv., Ent. Mem., 3, 71 pp.
- DEBAUCHE H.R., 1948. — Etude sur les *Mymarommidae* et les *Mymaridae* de la Belgique (Hymenoptera, Chalcidoidea). Mém. Mus. Hist. nat. Belg., 108, 248 pp.
- DEBAUCHE H.R., 1949. — *Mymaridae*. Explor. Parc nat. Albert, Mission de Witte, 49, 105 pp.
- SOYKA W., 1949. — Die systematische Stellung der Familie der « *Mymaridae* » und deren Aufteilung (Chalcidoidea, Hymenoptera). Ent. NachBr., Burgdorf, 3, 12-15.
- SOYKA W., 1953. — Die Gattung *Stichothrix* Foerster (Hym., Chalcidoidea, Mymaridae). Natuurh. Maandbl., 42, 57-60.
- SOYKA W., 1961. — Neue monographische Revision der *Camptoptera*-Gruppe mit den Gattungen *Camptoptera* FÖRSTER, *Stichothrix* FÖRSTER, *Macrocamptoptera* GIRAULT und *Wertanekiella* n. g. (Mymaridae, Chalcidoidea, Hymenoptera.) Publ. Natuurh. Genootsch. Limb., reeks XII, 72-89.

Laboratoire d'Entomologie
de l'Université de Louvain
et Laboratoire de Zoologie
de l'Université Lovanium,
Léopoldville XI.