

E 7.000

TOME 102

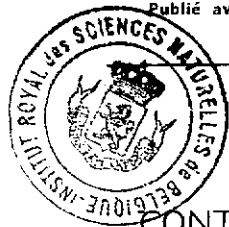
FEVRIER 1966

NUMERO 3

**BULLETIN & ANNALES**  
DE LA  
**SOCIETE ROYALE D'ENTOMOLOGIE**  
DE BELGIQUE

Association sans but lucratif, fondée le 9 avril 1855

Publié avec le concours du Ministère de l'Education Nationale et de la Culture  
et de la Fondation Universitaire de Belgique



CONTRIBUTION A L'ETUDE DES DRYOPOIDEA

NOTES TAXONOMIQUES SUR LES ESPECES ETHIOPIENNES  
DU GENRE STENELMIS DUFOUR  
(COLEOPTERA ELMINTHIDAE)  
ET DESCRIPTION D'ESPECES NOUVELLES

par Joseph DELÈVE (Bruxelles)

Le genre *Stenelmis* DUFOUR est, de tous les *Elminthidae*, celui qui a la plus vaste distribution. Il compte de nombreuses espèces dans les régions holarctique et éthiopienne. Il manque en Amérique du Sud et à Madagascar. Dans la région éthiopienne, qui nous intéresse plus spécialement ici, ses espèces se rencontrent de l'Abyssinie au Natal, de la Guinée à l'Angola, mais il paraît ne pas appartenir à la faune de la province du Cap.

J'ai eu la bonne fortune de pouvoir examiner les types ou les paratypes de toutes les espèces décrites à ce jour, à l'exception d'une seule (*Stenelmis aloyssi-sabaudiae* PIC) de la Somalie italienne. Il m'a paru opportun de profiter de cette occasion pour compléter certaines descriptions et surtout pour donner des figures des genitalia, plus détaillées que celles dont nous disposons jusqu'à présent. J'ai joint à cette iconographie la représentation, quelque peu schématique toutefois, du pronotum de la majorité des espèces examinées.

Cette étude n'a pu se faire que grâce à l'obligeance de MM. A. BALACHOWSKY, Directeur du Laboratoire d'Entomologie au Muséum de Paris, J. BALFOUR-BROWNE du British Museum (N.H.) et P. BASILEWSKY, Conservateur au Musée royal de l'Afrique centrale (Tervuren) qui ont bien voulu me communiquer les types ou les paratypes appartenant aux collections de leur institution. Qu'ils veuillent bien trouver ici, une nouvelle fois, le témoignage de ma profonde gratitude.

\*  
\*\*

Les espèces éthiopiennes du genre *Stenelmis* DUFOR sont toutes dépourvues de strie scutellaire supplémentaire. Le troisième intervalle des élytres est généralement brièvement élevé à la base, parfois très faiblement, rarement sur une plus grande longueur. Le sixième intervalle est toujours élevé en carène. En principe, le pronotum offre un sillon longitudinal médian, limité ou non par des carènes, et, de chaque côté, une carène basilaire sublatérale. Les variations de cette sculpture paraissent avoir une valeur spécifique. Le processus intercoxal du prosternum est semblable chez toutes les espèces : large, à côtés subparallèles, à sommet peu profondément émarginé. Le sillon longitudinal médian du métasternum est brièvement raccourci en avant.

Dans la grande majorité des espèces les ♂♂ possèdent un ou plusieurs caractères sexuels secondaires. Le plus général est la présence d'un tubercule au bord inférieur des trochanters des hanches postérieures. La présence d'une crête denticulée vers le milieu du bord interne des tibias postérieurs ou intermédiaires, la dilatation du dernier article des tarsi antérieurs ne sont l'apanage que de certaines espèces. Ce sont les caractères sexuels secondaires des tibias qui ont été utilisés ici pour grouper les espèces en trois sections principales, dans un but avant tout pratique, sans affirmation de la valeur phylogénique de ce groupement.

#### Première section

Tibias intermédiaires et postérieurs des ♂♂ simples  
5<sup>e</sup> article des tarsi antérieurs non dilaté

- 1 (30) Troisième intervalle des élytres relevé à la base seulement ou plan.

- 2 (5) Sillon médian du pronotum plus ou moins réduit, non bordé par des carènes. Pas de carènes sublatérales sur le pronotum.
- 3 (4) Pronotum couvert de petites granulations, bombé en arrière. Sillon médian faiblement creusé, étroit, presque effacé en arrière sur la région bombée. Trochanters postérieurs du ♂ tuberculés. Taille : 3 mm. . . . .  
. . . . . 1. *alluaudi* GROUVELLE.
- 4 (3) Ponctuation du pronotum dense, serrée (surtout en arrière) ; des granules dans les interstices entre les points. Pronotum moins bombé en arrière. Sillon médian réduit à une fossette centrale. Trochanters postérieurs du ♂ non tuberculés. Taille : 3,5 mm. . . . . 2. *aphela* ALLUAUD.
- 5 (2) Sillon médian du pronotum plus profond ou plus allongé, bordé par des carènes plus ou moins accusées.
- 6 (7) Elytres noirs garnis chacun d'une bande orangée longitudinale. Tous les reliefs fortement accusés. Trochanters postérieurs du ♂ tuberculés. Taille : 3 mm. . . . .  
. . . . . 15. *ares* HINTON.
- 7 (6) Elytres sans bande orangée. Reliefs moins accusés.
- 8 (11) Forme générale plus robuste, plus convexe, plus élargie en arrière. Sillon médian du pronotum profond, limité par des carènes fortes, tranchantes au côté interne. Trochanters postérieurs ♂ non tuberculés.
- 9 (8) Carènes sublatérales nettes et tranchantes à la base. Points des stries des élytres moins gros. . . . .  
Taille : 3,5 mm. . . . . 3. *simplex* DELÈVE.  
Taille : 3,3 mm. . . . . subsp. *nyongi* DELÈVE.
- 10 (9) Carènes sublatérales moins nettes à la base, prolongées par une gibbosité peu prononcée. Crête médiane à la base du sillon médian nette. Points des stries moins gros. Taille : 3,1 mm. . . . . *H. cristata* n. sp.
- 11 (8) Forme moins convexe, plus parallèle, carènes médianes du pronotum moins tranchantes.
- 12 (19) Carène sublatérale du pronotum marquée à la base par un pli net, tranché, suivi ou non d'une gibbosité.
- 13 (18) Gibbosité faisant suite à la carène sublatérale basilaire faible ou effacée.

- 14 (17) Pronotum offrant de nombreux granules, carènes médianes peu élevées. Trochanters postérieurs ♂ tuberculés.
- 15 (16) Forme plus étroite, moins convexe. Taille : 2,8-3 mm.  
 . . . . . 5. *phymatodes* ALLUAUD.
- 16 (15) Forme plus large, plus convexe. Taille : 3-3,2 mm.  
 . . . . . 6. *noblei* n. sp.
- 17 (14) Pronotum sans granules ; carènes médianes plus marquées. Elytres subplans entre les carènes des 6<sup>e</sup> intervalles ; points des stries larges et profonds. Trochanters postérieurs ♂ non tuberculés. Taille : 2,6 mm.  
 . . . . . 7. *planiuscula* DELÈVE.
- 18 (13) Carène sublatérale basilaire du pronotum prolongée par une gibbosité allongée, atteignant presque l'angle antérieur. Région latérale du pronotum à un niveau inférieur à celui du disque. Points des stries des élytres très larges, les intervalles très étroits. Trochanters postérieurs ♂ non tuberculés. Taille : 2,6 mm.  
 . . . . . 8. *laeticollis* n. sp.
- 19 (12) Pronotum dépourvu de carène sublatérale ; celle-ci remplacée ou non par des gibbosités plus ou moins accusées. Trochanters postérieurs ♂ tuberculés.
- 20 (21) Pronotum sans gibbosité sublatérale. Tarses postérieurs très allongés. Carènes médianes du pronotum peu accusées. Taille : 2,6 mm.  
 . . . . . 10. *hera* HINTON.
- 21 (20) Pronotum offrant deux gibbosités sublatérales séparées par un sillon oblique.
- 22 (25) Taille inférieure à 3 mm. Sillon médian du pronotum plus étroit, notamment en arrière. Elytres à peine plus larges aux épaules que le pronotum à sa base ; 3<sup>e</sup> intervalle à peine perceptiblement élevé à la base.
- 23 (24) Sillon oblique séparant les gibbosités sublatérales peu approfondi vers l'intérieur ; granulations moins apparentes. Taille : 2,5 mm.  
 . . . . . 9. *jeanneli* GROUVELLE.
- 24 (23) Sillon oblique sensiblement approfondi vers l'intérieur. Granulations fortes, très apparentes. Taille : 2,7 mm.  
 . . . . . 11. *thusa* HINTON.
- 25 (22) Taille égale ou supérieure à 3 mm.
- 26 (27) 3<sup>e</sup> intervalle des élytres élevé à la base. Elytres à peine plus larges aux épaules que le pronotum à la base. Taille : 3 mm.  
 . . . . . 12. *prusias* HINTON.

- 27 (26) 3<sup>e</sup> intervalle à peine élevé à la base.
- 28 (29) Elytres proportionnellement plus allongés, à peine plus larges aux épaules que le pronotum à la base. Taille : 3,2 mm.  
 . . . . . 13. *gades* HINTON.
- 29 (28) Elytres proportionnellement moins allongés, nettement plus larges que le pronotum à sa base. Taille : 3,5 mm.  
 . . . . . 14. *carbonaria* n. sp.
- 30 (1) 3<sup>e</sup> intervalle des élytres élevé en carène jusqu'après le milieu de la longueur. Taille : 3,4 mm.  
 . . . . . 16. *cavicula* n. sp.

*Remarques* : Deux espèces ne sont mentionnées ni dans ce tableau, ni dans les deux suivants. Ce sont *St. scotti* HINTON, dont le ♂ est inconnu et *St. aloyssii sabaudiae* PIC que je ne connais pas.

#### 1. *Stenelmis alluaudi* GROUVELLE, 1906

1906. — A. GROUVELLE. Ann. Soc. Ent. Fr., LXXV : 317.

Espèce bien distincte par la forme de son pronotum (fig. 2), très bombé en arrière, par sa surface très finement et très densément granuleuse, avec le sillon médian effacé dans la moitié postérieure.

Elytres environ 2 1/5 fois plus longs que le pronotum et environ 2 fois plus longs que larges ensemble dans leur plus grande largeur.

Prosternum fortement granuleux, sauf en avant sur la mentonnière. Sur le métasternum et sur l'abdomen les granules sont beaucoup plus serrés mais moins épais.

Tarses postérieurs atteignant presque les 3/4 de la longueur du tibia postérieur ; le dernier article aussi long que les quatre précédents réunis, saillie médiane peu marquée (fig. 3). Trochanters postérieurs tuberculés chez le ♂.

Edéage (fig. 1) : lobe médian (325 μ) de forme générale triangulaire ; collerette striée : 55 μ ; paramères : 375 μ ; pièce basale : 230 μ.

Genitalia ♀ : article principal : 280 μ ; zone interne membraneuse s'étendant jusqu'à 150 μ du sommet ; 2<sup>e</sup> article : 55 μ ; plaque ventrale : 120 μ.

Type au Muséum de Paris : Kilimandjaro.

1 ♀ : riv. Temi à Arusha (Afrique orientale), 20.VI.1958 (H. BERTRAND).

## 2. *Stenelmis aphela* ALLUAUD, 1933

1933. — Ch. ALLUAUD. Voy. de Ch. ALLUAUD et A. CHAPPUIS en Afr. occ. franç. Ann. Soc. Ent. Fr., CII : 156.

J'ai vu la presque totalité des spécimens cités par ALLUAUD : 22 exemplaires, provenant des rapides de la Leraba, un exemplaire de la Haute-Volta (Banfora) appartiennent à l'espèce *St. aphela* ALLUAUD. Par contre, le spécimen provenant de Danané doit en être écarté.

*St. aphela* ALLUAUD a le pronotum (fig. 6) un peu plus long que large à la base (0,90 mm : 0,86 mm), convexe en arrière, sans reliefs sublatéraux ; le sillon médian est réduit à une fossette centrale. Les élytres sont 2 1/2 fois plus longs que le pronotum ; environ 1 4/5 plus longs que larges dans leur plus grande largeur (2,25 mm : 1,24 mm) le 3<sup>e</sup> intervalle relevé à la base.

Prosternum fortement rugueux sur le processus intercoxal et sur les flancs ; alutacé en avant sur la mentonnière.

Métasternum finement granuleux sur les flancs ; sillon médian raccourci en avant dans la région marquée de points peu profonds.

Premier arceau de l'abdomen déprimé et granuleux au milieu ; segments suivants non granuleux, alutacés ; le deuxième ponctué.

Tarses postérieurs : fig. 7.

♂ : Tibias postérieurs sans caractères sexuels secondaires. Trochanters postérieurs sans tubercule.

Edéage : (fig. 4). Lobe médian 425  $\mu$ , dilaté vers le milieu, avant le rétrécissement distal ; quelques soies sur les bords avant la partie élargie ; collerette striée : 80  $\mu$  ; apophyses basales courtes. Paramères : 350  $\mu$ , rétrécis dans la moitié distale. Pièce basale : 425  $\mu$ .

Genitalia ♀ (fig. 5) : Article principal : 275  $\mu$  ; 2<sup>e</sup> article : 60  $\mu$  ; zone interne membraneuse s'étendant jusqu'à 120  $\mu$  du sommet ; plaque ventrale : 120  $\mu$ .

Type : Muséum de Paris. Côte d'Ivoire.

M. J. DECELLE a repris cette espèce à Bingerville et à Divo (Côte d'Ivoire), 1962-1963, en plusieurs exemplaires, à la lumière. L'état de fraîcheur, la pubescence feutrée parfaitement conservée qui masque en partie la ponctuation du pronotum, donnent à ces spécimens un aspect différent de celui des insectes récoltés par

ALLUAUD. Cette pubescence, d'un jaune doré, couvre la tête entre les yeux, le pronotum et les intervalles des stries des élytres.

*St. aphela* ALLUAUD existe aussi en Guinée : une ♀ capturée par M. H. BERTRAND dans la rivière Gba, près de la piste Nimba, 21.III.1957.

## 3. *Stenelmis simplex* DELÈVE, 1938

1938. — J. DELÈVE. — Rev. Zool. Bot. Afr., XXXI (3-4) : 360 ; 1963. I.F.A.N., XXV, A, 3 : 815 (subsp. *nyongi* DELÈVE, fig. 8).

Edéage (fig. 8) : lobe médian : 390  $\mu$  ; collerette striée : 60  $\mu$  ; paramères : 385  $\mu$ .

Genitalia ♀ (fig. 9) : article principal : 400  $\mu$  ; zone membraneuse interne s'étendant jusqu'à 215  $\mu$  du sommet ; 2<sup>e</sup> article : 75  $\mu$  ; plaque ventrale : 175  $\mu$ .

Pronotum : fig. 10.

Trochanters postérieurs du ♂ non tuberculés.

La forme typique n'est connue que du Mayumbe ; la sous-espèce *nyongi* DELÈVE du Cameroun n'en diffère que par une taille plus petite.

Type : collection de l'auteur. Congo : Mayumbe.

Type de la sous-espèce : Musée zoologique de l'Université de Copenhague. — Cameroun.

## 4. *Stenelmis cristata* n. sp.

♂. — Taille : 3,1 mm. Un peu plus de 2 1/2 fois plus long que large dans sa plus grande largeur. Dessus brunâtre, d'aspect velouté surtout sur le pronotum ; les côtés du pronotum et des élytres, la suture et les carènes d'un jaune orangé ; pattes, antennes et pièces buccales rousses. Pubescence courte, d'un jaune doré. Face ventrale rousse.

Tête sans impression distincte ; granulation masquée par la courte pubescence apprimée ; granules, de la force des facettes des yeux, mieux visibles sur l'arrière de la tête ainsi que sur les côtés du clypeus. Suture clypéo-frontale très fine. Bord antérieur du clypeus faiblement arqué en arrière ; ses angles antérieurs arrondis, peu prononcés.

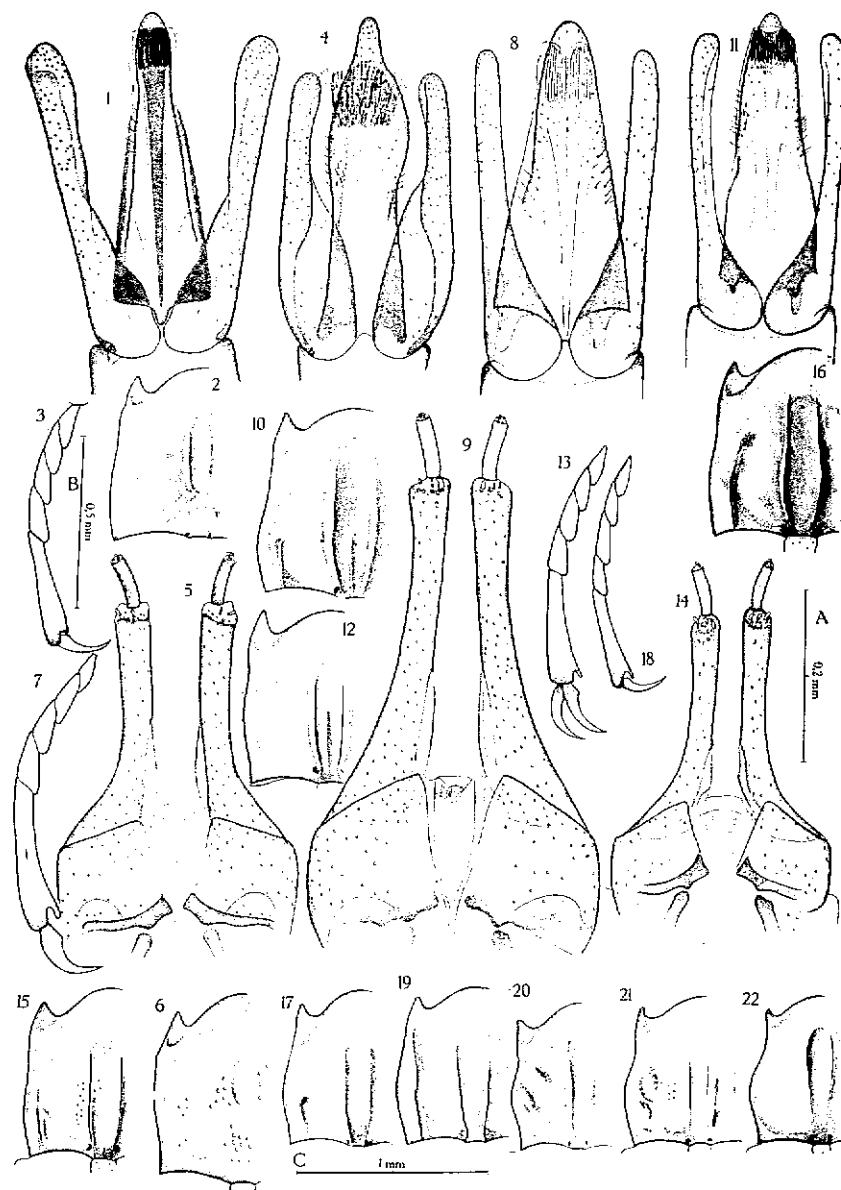
Pronotum (fig. 12) à peu près aussi large à la base que long (0,85 mm : 0,9 mm), rétréci au sommet (0,7 mm) ; côtés faiblement

sinués avant les angles postérieurs qui sont aigus et légèrement dirigés en dehors ; plus fortement sinués derrière les angles antérieurs qui sont étroitement aigus. Sillon médian relativement large, ses carènes marquées, fines à la base, atténuées en avant et effacées vers le tiers apical ; entre ces carènes, une faible crête, de la base jusqu'au premier tiers de la longueur (à compter de la base). Carènes sublatérales absentes, remplacées par une gibbosité peu élevée et mal limitée. Côtés rebordés, crénelés par des granules juxtaposés. Ponctuation peu profonde, espacée ; chaque point donne naissance à une courte soie jaune doré ; intervalles entre les points offrant de petits granules aplatis, plus visibles en arrière.

Elytres environ  $2 \frac{1}{3}$  fois plus longs que le pronotum ; plus larges que celui-ci à la base et élargis ensuite jusqu'aux  $\frac{2}{3}$  environ de leur longueur, où ils sont  $1 \frac{3}{4}$  fois plus longs que larges ensemble (2,1 mm : 1,2 mm). Points des stries profonds, rapprochés entre eux. Intervalles environ de la largeur des points ; le 3<sup>e</sup> faiblement relevé à la base ; le 6<sup>e</sup> garni d'une carène nette, tranchée à son bord interne, prolongée jusque sur la déclivité apicale.

Face ventrale couverte de granules, plus forts que ceux de la face dorsale, notamment sur les flancs du prosternum, sur le métasternum et sur l'abdomen. Processus intercoxal du prosternum rugueux.

- FIG. 1 à 3. — *Stenelmis alluaudi* GROUVELLE. — (1) édéage ; (2) pronotum ; (3) tarses postérieurs.
- FIG. 4 à 7. — *S. aphela* ALLUAUD. — (4) édéage ; (5) genitalia ♀ ; (6) pronotum ; (7) tarses postérieurs.
- FIG. 8 à 10. — *St. simplex* DELÈVE. — (8) édéage ; (9) genitalia ♀ ; (10) pronotum.
- FIG. 11 à 13. — *St. cristata* n. sp. — (11) édéage ; (12) pronotum ; (13) tarses postérieurs.
- FIG. 14 et 15. — *St. phymatodes* ALLUAUD. — (14) genitalia ♀ ; (15) pronotum.
- FIG. 16. — *St. noblei* n. sp. : pronotum.
- FIG. 17 et 18. — *St. planiuscula* DELÈVE. — (17) pronotum ; (18) tarses postérieurs.
- FIG. 19 à 22. — Pronotum de (19) *St. laeticollis* n. sp. ; (20) *St. jeanneli* GROUVELLE ; (21) *St. thusa* HINTON ; (22) *St. hera* HINTON.
- (A : échelle des genitalia ♂ et ♀ ; B : échelle des pronotum ; C : échelle des tarses).



Tous les tibias simples. Trochanters des pattes postérieures sans tubercule. Tarses postérieurs atteignant les 2/3 de la longueur des tibias postérieurs ; la face inférieure du 5<sup>e</sup> article à saillie médiane assez prononcée (fig. 13).

Edéage (fig. 11) : Lobe médian (335  $\mu$ ) de forme générale triangulaire, atténuée de la base au sommet. Collerette striée : 55  $\mu$ . Paramères (300  $\mu$ ) grêles, leurs bords interne et externe sub-parallèles.

♀ : Extérieurement semblable au ♂.

Genitalia très semblables à ceux de *St. phymatodes* ALLUAUD. Article principal : 275  $\mu$  ; zone membraneuse interne s'étendant jusqu'à 150  $\mu$  du sommet ; 2<sup>e</sup> article : 65  $\mu$  ; plaque ventrale : 103  $\mu$ .

*Holotype* : un ♂, Côte d'Ivoire : Divo, 28.XI.1962 (J. DECELLE). — Préparation édéage : 21.164-3 (M.R.A.C.).

*Paratypes* : 1 ♂, 12 ♀♀ de même provenance que le type ; 1 ♂ : Côte d'Ivoire, chutes de la Leraba (ALLUAUD, confondu avec *St. phymatodes* ALL.); 4 exemplaires de Guinée : rivière Watamba, près de Kindia, 14.I.1957 (H. BERTRAND).

*Paratypes* au M.R.A.C., à l'Inst. r. Sc. nat. Belg., au Muséum de Paris et dans la collection de l'auteur.

##### 5. *Stenelmis phymatodes* ALLUAUD, 1933

1933. — Ch. ALLUAUD. Voy. de Ch. ALLUAUD et A. CHAPPUIS en Afr. occ. franç. — Helminthidae. — Ann. Soc. Ent. Fr., CII : 156.

1938. — J. DELÈVE. Rev. Zool. Bot. Afr., XXXI (3-4) : 361.

Tête offrant des granulations très espacées ; suture clypéo-frontale effacée ; bord antérieur du clypeus faiblement arqué, ses angles antérieurs prononcés, arrondis.

Pronotum (fig. 15) légèrement plus long que large à la base (0,85 mm : 0,75 mm), faiblement rétréci au sommet (0,65 mm) ; largeur maxima 0,8 mm. Côtés sinués, mais sans rétrécissement accentué. Sillon médian bordé par des carènes tranchées verticalement du côté interne, se fondant progressivement du côté externe avec la surface du disque ; celui-ci convexe, sauf sur ses bords latéraux dans la région comprise entre la carène sublatérale et le côté. Carène sublatérale marquée à la base par un trait net. Granu-

lations nombreuses, les interstices entre elles généralement moins larges que le diamètre des granules.

Elytres plus larges que le pronotum à la base, environ 2 1/3 fois plus longs que le pronotum, moins de deux fois plus longs que larges ensemble dans leur plus grande largeur (0,2 mm : 1,1 mm) ; intervalles plus larges que les points des stries, garnis de granulations peu nombreuses ; 3<sup>e</sup> peu relevé à la base.

Prosternum granuleux sur les flancs et sur le processus intercoxal.

Métasternum très fortement granuleux, presque rugueux.

Tarses postérieurs allongés (fig. 70) ; 5<sup>e</sup> article à saillie ventrale médiane très prononcée.

Edéage (fig. 69) relativement grand. Lobe médian 400  $\mu$  ; collerette striée : 60  $\mu$ . Paramères (410  $\mu$ ) assez étroits. Pièce basale : 250  $\mu$ .

Genitalia ♀ (fig. 15) : Article principal : 250  $\mu$  ; zone interne basilaire s'étendant jusqu'à 150  $\mu$  du sommet ; 2<sup>e</sup> article : 50  $\mu$  ; plaque ventrale : 110  $\mu$ .

Type : Muséum de Paris. — Côte d'Ivoire.

ALLUAUD compare cette espèce à *St. alluaudi* GROUVELLE. En fait, elle en est très distincte, tant par la forme que par la sculpture du pronotum. L'individu possédant « une petite crête supplémentaire très courte à la base du sillon médian du pronotum » (l.c. p. 156) appartient à l'espèce *St. cristata* n.sp.

Cette espèce existe en Haute-Volta (ALLUAUD, 1933) ; en Guinée : rivière Gba, près de la piste circulaire de la Réserve Nimba, en forêt, 2 ♀♀, 21.III.1957 (H. BERTRAND) ; au Mayumbe et dans le Bas-Congo (DELÈVE, 1938).

##### 6. *Stenelmis noblei* n. sp.

♂. — Taille : 3,2 mm. Environ 2 3/4 fois plus long que large dans sa plus grande largeur. Coloration noirâtre ; pièces buccales, antennes et tarses roussâtres.

Tête sans impression, garnie de granulations espacées, plus serrées derrière les yeux et sur le clypeus.

Suture clypéo-frontale obsolète ; bord antérieur du clypeus droit, ses angles antérieurs non avancés.

Pronotum (fig. 16) presque aussi large à la base que long

(0,85 mm : 0,9 mm) ; aussi large dans sa plus grande largeur (située vers le premier tiers à partir de la base) que long ; rétréci d'un huitième environ au sommet par rapport à la base (0,7 mm : 0,85 mm). Côtés faiblement mais régulièrement courbés depuis la base jusqu'au maximum de la largeur du pronotum, sinués en dedans derrière les angles antérieurs. Sillon médian assez large, peu profond, s'étendant depuis la base jusqu'au 1/6 apical. Carènes médianes nettes au côté interne, peu tranchées du côté externe, effacées en avant, raccourcies à la base. Carènes sublatérales bien marquées sur le tiers basilaire, se terminant par une gibbosité peu accentuée. Surface garnie de nombreux granules séparés entre eux par des intervalles un peu plus grands que le diamètre des granules.

Elytres 2 1/2 fois plus longs que le pronotum, plus larges que celui-ci à la base, faiblement élargis des épaules jusqu'à 2/3 de leur longueur où ils sont environ 2 fois plus longs que larges ensemble (2,25 mm : 1,1 mm).

Intervalles plus larges que les points des stries, garnis de granules disposés irrégulièrement, séparés entre eux par des intervalles au plus de deux fois plus larges que le diamètre des granules eux-mêmes, 3<sup>e</sup> faiblement élevé à la base. Carène sublatérale (6<sup>e</sup> intervalle) fine, peu accentuée, affaiblie progressivement en arrière et effacée sur la déclivité apicale.

Face ventrale granuleuse. Granules plus épais sur le prosternum (sauf sur la mentonnière, où ils sont effacés) que sur le métasternum.

Abdomen granuleux comme le métasternum sur le milieu du premier arceau, plus finement sur le reste de sa surface.

Tarses postérieurs (fig. 42) aussi longs que les 5/6 des tibias postérieurs ; 5<sup>e</sup> article presque aussi long que les quatre précédents réunis ; la saillie médiane de sa face ventrale prononcée. Trochanters postérieurs tuberculés.

Edéage (fig. 40). Lobe médian (370  $\mu$ ) de forme triangulaire ; collerette striée : 70  $\mu$ . Paramères (300  $\mu$ ) à sommet n'atteignant pas celui du lobe médian. Pièce basale : 280  $\mu$ .

♀ : Extérieurement semblable au ♂ ; trochanters postérieurs non tuberculés.

Genitalia (fig. 41) : article principal : 290  $\mu$  ; zone interne membraneuse s'étendant jusqu'à 150  $\mu$  du sommet ; 2<sup>e</sup> article : 60  $\mu$  ; plaque ventrale : 120  $\mu$ .

*Holotype* : 1 ♂, Usutu River, 13.VII.1961 (N.I.W.R., n° du Code : Gen. 674 K). — Prépar. édéage n° 131064-6. — Déposé au Musée de Prétoria.

*Paratypes* : 14 ♂♂, 17 ♀♀ de diverses rivières du Transvaal : Usutu River, Sabie R., Blyde R., Mutale R., Nels R., Noord Kaap R., Suid Kaap R. (N.I.W.R.).

Paratypes au Musée de Prétoria, à l'Inst. roy. Sc. nat. Belg. et dans la collect. de l'auteur.

Espèce proche de *Stenelmis phymatodes* ALLUAUD mais de taille un peu supérieure et de forme convexe ; granules du pronotum plus espacés ; ceux des élytres, par contre, plus apparents. Edéage plus petit malgré la taille supérieure, à paramères plus brusquement rétrécis dans leur partie distale.

#### 7. *Stenelmis planiuscula* DELÈVE, 1963

1963. — J. DELÈVE. — I.F.A.N., XXV, A, 3 : 812 (fig. 6 et 7).

Espèce du Cameroun, trouvée aussi en Guinée : 1 ♀, riv. Diani, en forêt, en amont du bac, 16.III.1957 (H. BERTRAND).

Type au Musée zool. de l'Université de Copenhague.

Les genitalia ♂ et ♀ ont été figurés avec la description (1963).

Le pronotum est représenté fig. 17. Tarses postérieurs : fig. 18.

#### 8. *Stenelmis laeticollis* n. sp.

♂. — Taille : 2,6 mm. Peu convexe, environ 2 3/5 fois plus long que large dans sa plus grande largeur. Coloration d'un brun noirâtre ; pronotum roux foncé avec les bords latéraux plus clairs ; écusson, suture, carènes latérales et bords des élytres roux ; appendices roux ; face ventrale jaunâtre.

Tête sans impression, alutacée et assez densément ponctuée. Suture clypéo-frontale très fine. Bord antérieur du clypeus faiblement arqué en arrière, ses angles arrondis, légèrement avancés ; labre lisse.

Pronotum (fig. 19) aussi long (0,8 mm) que large dans sa plus grande largeur, celle-ci située vers le premier tiers à compter de la base ; plus large à la base qu'au sommet (0,7 mm : 0,6 mm). Côtés rebordés-crênelés, courbés d'arrière en avant avec une sinuosité à peine marquée avant les angles postérieurs qui sont aigus, dirigés

en arrière ; angles antérieurs aigus, dirigés en avant. Sillon médian peu profond, s'étendant de la base au sixième apical, de la largeur de l'écusson en arrière, élargi en avant ; bordé par des carènes marquées à la base, où elles sont étroites mais aiguës, progressivement effacées en avant. Carène sublatérale très marquée, dans le tiers basilaire, sous forme d'un pli élevé se prolongeant en gibbosité nette du côté externe, se confondant progressivement avec la surface du disque du côté interne. Partie latérale (entre le côté et la carène et la gibbosité sublatérales) à un niveau très sensiblement inférieur à celui du disque. Surface ornée de granulations, petites, peu épaisses, plus serrées en arrière, complètement effacées en avant.

Elytres 2 1/4 fois plus longs que le pronotum ; environ 1 4/5 fois plus longs que larges ensemble dans leur plus grande largeur (1,8 mm : 0,1 mm) ; celle-ci située vers les 2/3 de leur longueur. Points des stries forts, bien plus larges que les intervalles, donnant aux élytres un aspect gaufré ; points moins profonds en arrière. Troisième intervalle peu élevé à la base ; carène sublatérale nette, fine.

Prosternum densément granuleux sur les flancs ; granules plus espacés au milieu en avant ; plus distants encore sur le processus intercoxal.

Métasternum offrant des granulations plus serrées que celles du prosternum.

Abdomen faiblement déprimé au milieu du premier segment ; granulations plus nombreuses sur les côtés que dans la région médiane.

Trochanters postérieurs non tuberculés. Tibias postérieurs régulièrement denticulés sur leurs bords interne et externe, plus fortement toutefois au bord interne. Tarses postérieurs plus longs que la moitié du tibia ; 5<sup>e</sup> article à peu près de la longueur des trois précédents réunis ; saillie médiane du 5<sup>e</sup> article prononcée.

Edéage (fig. 23). Lobe médian : 280  $\mu$  ; collerette striée : 45  $\mu$  ; paramères : 295  $\mu$  ; pièce basale : 230  $\mu$ .

♀ : Extérieurement semblable au ♂.

Genitalia (fig. 24) : 1<sup>er</sup> article 275  $\mu$  ; zone interne membraneuse s'étendant jusqu'à 170  $\mu$  du sommet ; plaque ventrale : 125  $\mu$ .

Holotype : 1 ♂, Côte d'Ivoire : Bingerville, XI.1962 (J. DECELLE) ; préparation édéage n° 21164-4 au M.R.A.C.

Paratype : 1 ♂, 8 ♀♀, Côte d'Ivoire, Divo, 28.XI.1963 (J. DECELLE). M.R.A.C.-I.r.Sc.n. et collection de l'auteur.

Cette espèce a la taille et l'aspect général de *Stenelmis planiuscula* DELÈVE, mais elle s'en distingue aisément par la forme et la sculpture du pronotum, notamment par la carène et la gibbosité sublatérales nettement plus fortes et plus longues.

#### 9. *Stenelmis jeanneli* GROUVELLE, 1920

1920. — A. GROUVELLE. Voy. Ch. ALLUAUD et R. JEANNEL en Afrique orientale. Result. scient. XV. Dryopidae : 203.

1945. — J. DELÈVE. Miss. sc. Omo. Mém. Mus. Hist. nat. N.S. XIX : 324.

Le pronotum (fig. 20) est légèrement plus long que large à la base. Le rétrécissement du tiers antérieur selon qu'il est plus ou moins accentué donne aux angles antérieurs une direction oblique plus ou moins forte. Les élytres sont environ 2 1/3 fois plus longs que le pronotum, environ deux fois plus longs que larges ensemble dans leur plus grande largeur (1,75 mm : 0,9 mm). Face ventrale granuleuse ; granules effacés sur la mentonnière du prosternum, sur la partie médiane du métasternum et de l'abdomen.

Trochanters postérieurs du ♂ nettement tuberculés. Tarses postérieurs aussi longs que les 2/5 du tibia postérieur ; le 5<sup>e</sup> article presque aussi long que les quatre précédents réunis ; saillie médiane ventrale du 5<sup>e</sup> article peu accentuée.

Edéage (fig. 24). Lobe médian : 270  $\mu$  ; collerette striée : 35  $\mu$  ; paramères : 270  $\mu$  ; pièce basale : 185  $\mu$ .

Genitalia ♀ (fig. 25) : Article principal 196  $\mu$  ; zone interne basilaire étendue jusqu'à 100  $\mu$  du sommet ; 2<sup>e</sup> article : 45  $\mu$  ; plaque ventrale : 85  $\mu$ .

Type au Muséum de Paris. — Afrique orientale (Tavéta).

#### 10. *Stenelmis hera* HINTON, 1941

1941. — H.E. HINTON. — Trans. roy. Ent. Soc. Lond., 91 (3) : 98 (fig. 39-41).

Cette espèce caractérisée par la longueur des pattes et la finesse des articles tarsaux, est proche de *Stenelmis jeanneli* GROUVELLE dont elle se distingue en outre par la forme du pronotum (fig. 22), par le sillon médian superficiel en arrière.



Edéage (fig. 27). Lobe médian ( $345 \mu$ ) progressivement rétréci de la base au sommet ; apophyses basales peu prononcées. Paramères ( $355 \mu$ ) peu rétrécis de la base au sommet.

Genitalia  $\sigma$  (fig. 28) : semblables à ceux de *St. jeanneli* GROUVELLE mais de taille supérieure. Article principal :  $225 \mu$  ; zone membraneuse interne s'étendant jusqu'à  $110 \mu$  du sommet ; 2<sup>e</sup> article :  $55 \mu$  ; plaque ventrale :  $103 \mu$ .

Type et paratypes au British Museum (N.H.). — Cameroun.

M. H. BERTRAND m'a communiqué plusieurs exemplaires capturés en Angola : Marco de Canavezas, que je rapporte à cette espèce. Ils ont un aspect moins soyeux que les paratypes du Cameroun et les granulations du pronotum paraissent plus larges. Cette espèce n'est peut-être pas confinée à la région occidentale de l'Afrique. Le Musée royal de l'Afrique centrale possède une  $\sigma$ , provenant du Kivu : Territoire Masisi, 720 m, Walikale (Rives Loa), IX.1953 (N. LELEUP) qui me paraît appartenir à l'espèce en question. Deux autres  $\sigma$   $\sigma$  proviennent du Maniéma : Territoire Kabambare, Mukolosimba, riv. Kabisamba, 17-20.X.1954 (N. LELEUP).

#### 11. *Stenelmis thusa* HINTON, 1941

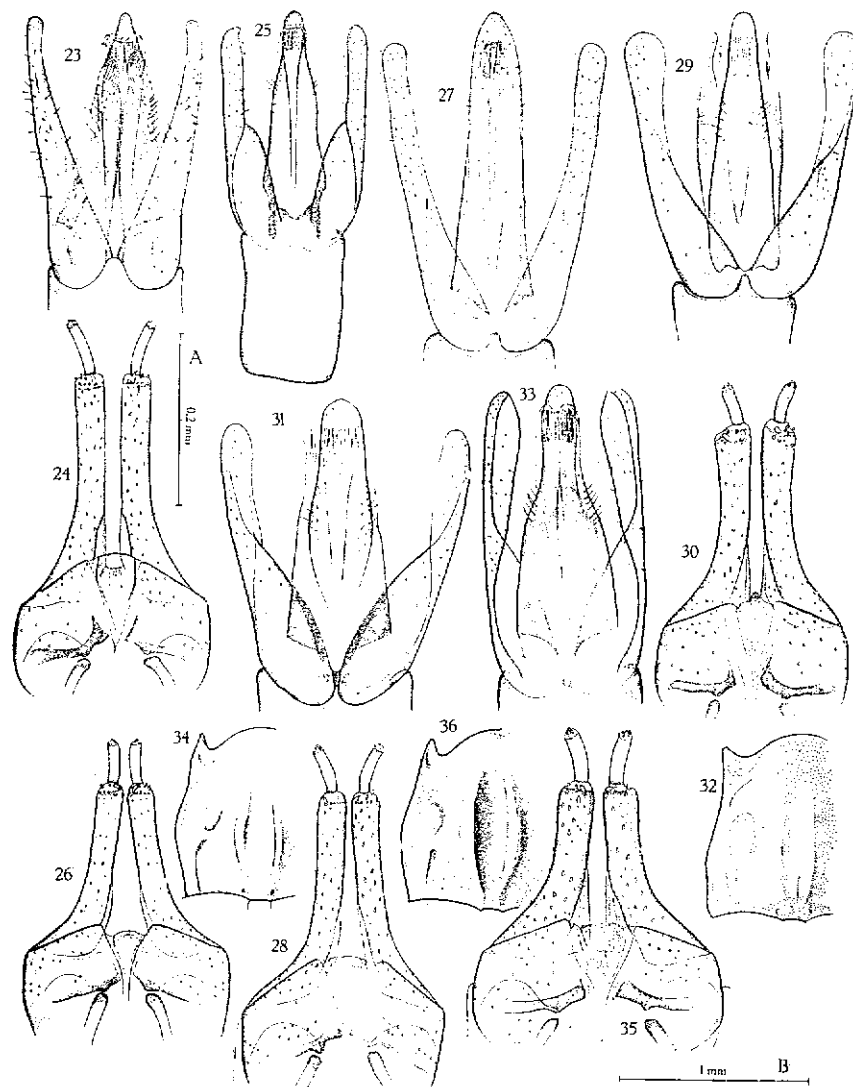
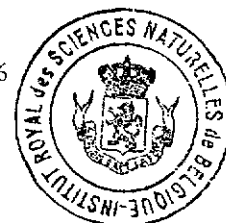
1941. — H.E. HINTON. — Trans. roy. Ent. Soc. Lond., 91 (3) : 99 (fig. 42-44).

L'édéage (fig. 24) est celui d'un paratype. Lobe médian :  $280 \mu$ , assez étroit, un peu rétréci avant son extrémité distale ; collerette striée :  $45 \mu$  ; paramères :  $300 \mu$  ; pièce basale :  $230 \mu$ .

Genitalia  $\sigma$  (fig. 30, d'après un paratype) : article principal :  $230 \mu$  ; zone interne membraneuse s'étendant jusqu'à  $130 \mu$  du sommet ; 2<sup>e</sup> article :  $47 \mu$  ; plaque ventrale :  $105 \mu$ .

- FIG. 23 et 24. — *St. laeticollis* n. sp. — (23) édéage ; (24) genitalia  $\sigma$ .  
 FIG. 25 et 26. — *St. jeanneli* GROUV. — (25) édéage ; (26) genitalia  $\sigma$ .  
 FIG. 27 et 28. — *St. hera* HNTN. — (27) édéage ; (28) genitalia  $\sigma$ .  
 FIG. 29 et 30. — *St. thusa* HNTN. — (29) édéage ; (30) genitalia  $\sigma$ .  
 FIG. 31 et 32. — *St. prusias* HNTN. — (31) édéage ; (32) pronotum.  
 FIG. 33. — *St. carbonaria* n. sp. : édéage.  
 FIG. 34. — *St. gades* HNTN. : pronotum.  
 FIG. 35 et 36. — *St. ares* HNTN. — (35) genitalia  $\sigma$  ; (36) pronotum.

(A : échelle des genitalia  $\sigma$  et  $\sigma$  ; B : échelle des pronotums).



Pronotum : fig. 21.

Type et paratypes au British Museum (N.H.).

*Stenelmis thusa* HINTON est plus large et ses reliefs sont plus accusés que chez *St. jeanneli* GROUVELLE et *St. hera* HINTON.

Cette espèce est largement représentée dans les récoltes effectuées dans les rivières Vaal et Olifants-Klip (N.I.W.R.). Elle est très proche, comme HINTON l'a indiqué d'ailleurs, de *Stenelmis prusias* HINTON dont elle se distingue extérieurement par une taille plus petite, par la granulation plus accentuée du pronotum. Les édages de ces deux espèces ne sont pas toujours aussi distincts que ne le montrent les figures. Chez les spécimens du Vaal, le lobe médian est souvent plus triangulaire, c'est-à-dire plus large proximale-ment avec ses apophyses basales plus allongées.

#### 12. *Stenelmis prusias* HINTON, 1941

1941. — H.E. HINTON. — Trans. roy. Ent. Soc. Lond., 91 (3) : 96 (fig. 37-38).

L'espèce a été décrite d'après un spécimen unique ♀, provenant du Nyassaland. Le British Museum (N.H.) m'a communiqué quatre ♂♂ provenant de l'Uganda, déterminés par M. HINTON lui-même. La fig. 31 reproduit l'édage de l'un de ces ♂♂. Lobe médian : 300 µ ; collerette striée : 45 µ ; paramères 335 µ ; pièce basale : 280 µ.

Pronotum : fig. 32.

Type (♀) : British Museum (N.H.). — Natal.

J'ai rapporté à cette espèce 3 ♂♂ des collections du M.R.A.C. Ils proviennent du Kivu : Terr. Uvira, Runingo, vallée Rizizi, I.1957 (G. MARLIER). Moins larges que les spécimens de l'Uganda, ils ont bien la forme caractéristique élargie en arrière du pronotum.

M. H. BERTRAND a pris en Guinée : chutes de la Sala, 30.I.1957, quelques exemplaires que je ne puis distinguer de ceux de l'Afrique orientale.

#### 13. *Stenelmis gades* HINTON, 1941

1941. — H.E. HINTON. — Trans. roy. Ent. Soc. Lond., 91 (3) : 94 (fig. 34-36).

Edage : fig. 37 (d'après un paratype) : lobe médian : 465 µ ; collerette striée : 90 µ ; paramères : 448 µ ; pièce basale : 308 µ.

Genitalia ♀ (fig. 38), d'après un spécimen de Vaal River : article principal : 290 µ ; zone interne membraneuse s'étendant jusqu'à 145 µ du sommet ; plaque ventrale : 130 µ.

Pronotum : fig. 34.

Type : British Museum (N.H.). — Natal.

Une série d'exemplaires récoltés dans diverses stations de la rivière Vaal (N.I.W.R.) me paraissent appartenir à cette espèce ainsi que 1 ♂, Zululand ; 1 ♂, 1 ♀, sans indication de provenance (S. Afr. Mus.).

#### 14. *Stenelmis carbonaria* n. sp.

♂. — Taille : 3,5 mm. Ovale, environ 2 3/5 fois plus long que large dans sa plus grande largeur. Tégument assez brillant, de couleur noirâtre ; antennes, pièces buccales et tarsi testacés.

Tête offrant une petite dépression arrondie, de chaque côté, derrière l'insertion des antennes. Surface couverte de granules arrondis, environ de la grosseur des facettes des yeux ; intervalles entre ces granules plus grands que ceux-ci. Suture clypéo-frontale indistincte ; bord antérieur du clypeus faiblement arqué en avant, les angles non saillants. Bord antérieur du labre presque droit, largement arrondi sur les côtés ; sa surface presque lisse.

Pronotum à peine plus long que large dans sa plus grande largeur (1 mm : 0,9 mm), celle-ci située vers le tiers postérieur ; plus large à la base qu'au sommet (0,85 mm : 0,7 mm). Côtés en courbe arrondie depuis la base jusqu'au tiers antérieur où ils sont assez profondément arqués en dehors jusqu'aux angles antérieurs ; ceux-ci aigus, dirigés en avant. Sillon longitudinal médian s'étendant de la base jusqu'au quart antérieur de la largeur de l'écusson, ses bords relevés en bourrelet atténué en avant. Deux points enfoncés devant l'écusson. Carène sublatérale représentée par une gibbosité peu prononcée, parallèle au côté, partant de la base, interrompue, au niveau de la largeur maxima du pronotum, par un sillon oblique ; en avant de ce sillon, une faible bosse arrondie. Surface sans pubescence visible, densément couverte de granules arrondis, un peu plus forts et plus serrés que sur la tête, atténués en avant ; intervalles entre les granules finement coriacés. Dans le fond du sillon médian, les granules sont plus petits, allongés et serrés.

Elytres environ 2 2/5 fois plus longs que le pronotum ; plus larges aux épaules que le pronotum à sa base ; un peu plus de

1 4/5 fois plus longs que larges ensemble dans leur plus grande largeur (2,4 mm : 1,3 mm), celle-ci située vers les 5/8 de leur longueur. Troisième intervalle faiblement élevé à la base ; carène sublatérale tranchée, atteignant la déclivité apicale ; les autres intervalles plans, de la largeur des points des stries ; ces points forts et profonds dans la moitié antérieure de l'élytre. Intervalles rendus grisâtres (notamment 2<sup>e</sup> et 3<sup>e</sup>) par la pubescence serrée ; garnis de granules irrégulièrement dispersés ; 1<sup>e</sup> et 3<sup>e</sup> stries atteignant l'extrémité ; 2<sup>e</sup> et 4<sup>e</sup> rejoignant respectivement la 1<sup>e</sup> et la 3<sup>e</sup> avant l'extrémité ; 5<sup>e</sup> dédoublée à l'extrémité, c'est-à-dire quelques points supplémentaires entre les stries 4 et 5.

Prosternum granuleux, subrugueux sur le processus intercoxal.

Métasternum très densément granuleux, granules confluent.

Abdomen roussâtre, granuleux sur les trois premiers segments, plus fortement sur le premier segment. Trochanters postérieurs tuberculés. Tous les tibias inermes.

Edéage (fig. 33) : lobe médian de 280 à 325  $\mu$  ; plus ou moins rétréci dans sa partie distale ; collerette striée de 47 à 50  $\mu$  ; paramères de 335 à 350  $\mu$ .

♀ : Extérieurement semblable au ♂, sauf trochanters sans tubercules.

Genitalia : article principal : 280  $\mu$  ; zone interne membraneuse s'étendant jusqu'à 160  $\mu$  du sommet ; plaque ventrale 112 à 120  $\mu$ .

*Holotype* : 1 ♂, Elisabethville (à la lumière), 1.III.1952-30.IX.1953 (Ch. SEYDEL). Préparation édéage : n° 304631. Au M.R.A.C.

*Paratypes* : 24 ♂♂, 27 ♀♀ de même origine (M.R.A.C., I.R.Sc.n. et collection de l'auteur).

Très proche de *St. prusias* HINTON. Plus large, plus robuste avec le métasternum plus fortement et plus densément granuleux. Edéage semblable, tant par les dimensions que par la forme, à celui de *St. prusias* HINTON. mais lobe médian plus rétréci dans sa partie distale.

#### 15. *Stenelmis ares* HINTON, 1941

1941. — H. E. HINTON. — Trans roy. Ent. Soc. Lond., 91 (3) : 92 (fig. 31-33).

Cette espèce qui diffère de toutes les autres espèces éthiopiennes serait, selon HINTON, extérieurement identique à *St. crenata* SAY, de l'Amérique du Nord. Elle est, jusqu'à présent, la seule espèce africaine ayant des élytres garnis d'une bande colorée.

Pronotum (fig. 36).

Edéage (fig. 39). Lobe médian (420  $\mu$ ) à sommet largement arrondi ; apophyses basales courtes, larges et obtuses. Paramères (330  $\mu$  au bord externe) à côtés subparallèles, anguleusement rétrécis au sommet.

Genitalia ♀ (fig. 35). Article principal : 210  $\mu$  ; zone membraneuse interne s'étendant jusqu'à 95  $\mu$  du sommet ; 2<sup>e</sup> article : 56  $\mu$  ; plaque ventrale : 105  $\mu$ .

Type et paratypes au Brit. Mus. (N.H.). — Natal.

Cette espèce appartient très certainement à une lignée différente de celles des espèces de cette section dans laquelle elle ne figure qu'en raison de la structure des tibias postérieurs du ♂.

#### 16. *Stenelmis cavicula* n. sp.

♂. — Taille : 3,4 mm. Près de 3 fois plus long que large dans sa plus grande largeur. Coloration noirâtre ; pattes brunes ; pièces buccales, antennes et tarsi roux.

Tête sans impression, garnie de petits granules séparés par des intervalles plus larges que le diamètre des granules. Suture clypéo-frontale obsolète ; bord antérieur du clypeus arqué en arrière, ses angles antérieurs arrondis, prononcés.

Pronotum (fig. 44) à peu près aussi large à la base que long (0,9 mm : 0,95 mm) ; rétréci d'un sixième du sommet par rapport à la base (0,75 mm : 0,9 mm) ; largeur maxima (1,05 mm) située peu avant le milieu à partir de la base. Côtés en courbe peu flexueuse, à sinuosité peu accentuée derrière les angles antérieurs ; ceux-ci profondément excavés. Sillon médian assez profond, s'étendant depuis la base jusqu'au sixième apical où il est assez notablement rétréci. Carènes médianes élevées. Carènes sublatérales marquées sur le tiers basilaire par un trait net, parallèle au côté, suivies, après une brève interruption, par une gibbosité oblique. Surface garnie de granules, plus larges que ceux de la tête, séparés par des intervalles plus larges que le diamètre des granules.

Elytres un peu moins de 2 1/2 fois plus longs que le pronotum ; plus larges que celui-ci aux épaules et subparallèles ensuite jus-

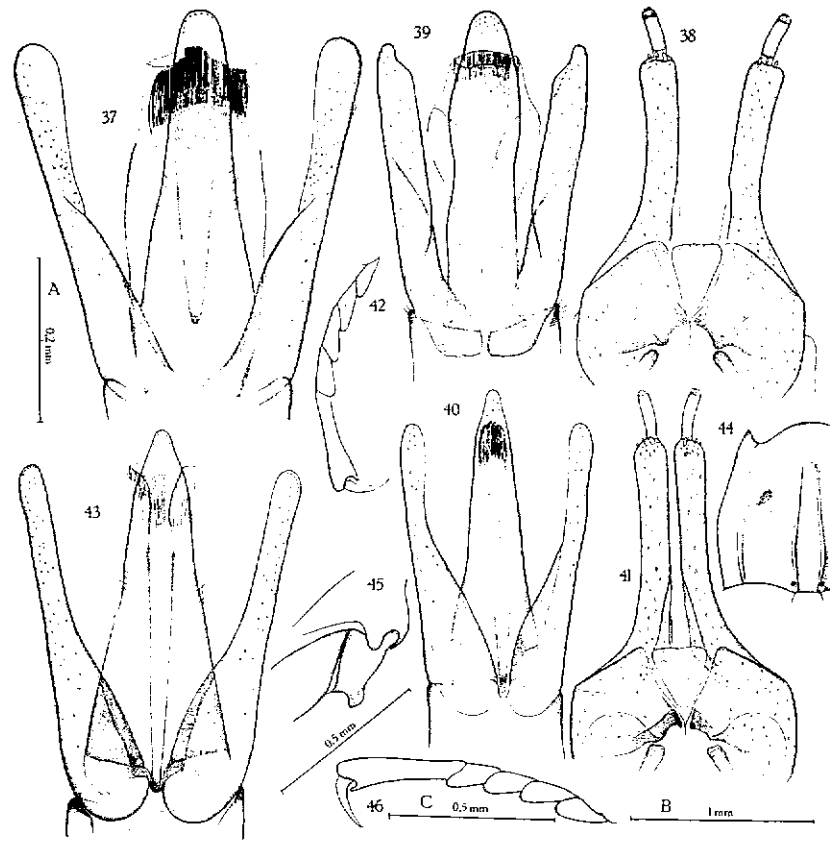


FIG. 37 et 38. — *St. gades* HNTN. — (37) édage; (38) genitalia ♀.

FIG. 39. — *St. ares* HNTN. : édage.

FIG. 40 à 42. — *St. noblei* n. sp. — (40) édage; (41) genitalia ♀; (42) tarsi postérieurs.

FIG. 43 à 46. — *St. cavicola* n. sp. — (43) édage; (44) pronotum; (45) hanche et trochanter postérieurs ♂; (46) tarsi postérieurs.

(A : échelle des genitalia ♂ et ♀; B : échelle du pronotum; C : échelle des tarsi).

qu'aux 2/3 environ de leur longueur, rétrécis ensuite jusqu'au sommet; dans leur partie parallèle ils sont deux fois plus longs que larges ensemble (2,3 mm : 1,15 mm). Intervalles plus larges que les points des stries, avec de petits granules espacés, peu nombreux; 3<sup>e</sup> intervalle relevé en carène depuis la base jusqu'au-delà du milieu de la longueur, carène du 6<sup>e</sup> intervalle un peu plus longue, arrêtée sur la déclivité apicale. Portion de l'élytre située entre les deux carènes profondément déprimée.

Face ventrale entièrement granuleuse; les intervalles entre les granules de la largeur de ceux-ci.

Tarses antérieurs épais, relativement courts. Tarses postérieurs (fig. 46) allongés, atteignant presque les 5/6 de la longueur des tibias postérieurs; ceux-ci régulièrement denticulés au bord interne. Trochanters postérieurs fortement tuberculés (fig. 45).

Edéage (fig. 43) : lobe médian (430 μ) de forme générale triangulaire, régulièrement rétréci de la base au sommet; collerette striée : 70 μ; paramères : 430 μ.

♀ : inconnue.

*Holotype* : 1 ♂, Afrique orientale : riv. Kwamkugo, 8.VII.1958 (H. BERTRAND). Muséum Paris — prép. édage n° 121164-1.

## Section II

Tibias postérieurs du ♂ ornés, vers le milieu du bord interne, d'une crête denticulée. Tibias intermédiaires du ♂ denticulés ou inermes. Trochanters postérieurs du ♂ tuberculés.

- 1 (2) Tibias intermédiaires et postérieurs du ♂ denticulés. Forme générale large. Carènes médianes du pronotum accusées. Taille : 4 mm. . . 17. *clavareau* GROUVELLE.
- 2 (1) Tibias intermédiaires inermes; tibias postérieurs ♂ denticulés.
- 3 (4) Taille de 4,5 mm. . . . 18. *ampliata* DELÈVE.
- 4 (3) Taille ne dépassant pas 4 mm.
- 5 (10) Sillon médian du pronotum superficiel, non limité par des carènes tranchantes; ni carènes, ni gibbosités sublatales.

- 6 (7) Pronotum allongé, peu convexe ; vestige du sillon médian étroit. Taille : 4 mm. . . . 19. *grouvellei* ALLUAUD.  
Taille : 3,1 mm. . . . 20. *nomia* HINTON.
- 7 (6) Pronotum plus court, convexe ; vestiges du sillon médian plus larges
- 8 (9) Sillon médian du pronotum complètement effacé à la base, sans trace de carènes. Taille : 3 mm. . . . . 21. *merella* HINTON.
- 9 (8) Sillon médian du pronotum indiqué dès la base, mais faible, peu profond ; carènes médianes tranchant à peine sur la convexité du disque. Taille : 3,6 mm. . . . . 22. *decellei* n. sp.
- 10 (5) Sillon médian marqué et limité par des carènes plus ou moins tranchantes, mais toujours nettes.
- 11 (14) Pronotum plus large ; ses côtés sans sinuosité prononcée derrière les angles antérieurs.
- 12 (13) Forme très large. Ponctuation du pronotum grosse, subgranuleuse ; carènes médianes nettes, mais à arête interne non verticale. Taille : 3,5 mm. . . . . 23. *chappuisi* ALLUAUD.
- 13 (12) Forme moins large. Ponctuation moins forte, plus espacée ; carènes médianes très élevées, leur arête interne verticale ; gibbosités sublatérales plus fortes. Taille : 4 mm. . . . . 25. *adusta* DELÈVE.
- 14 (11) Pronotum plus allongé, ses côtés plus profondément sinués derrière les angles antérieurs.
- 15 (18) Angles antérieurs du pronotum longuement saillants. Sinuosité des côtés du pronotum plus prononcée ; carènes médianes plus rapprochées, élevées dès la base.
- 16 (17) Ponctuation du pronotum superficielle, espacée. Coloration générale roussâtre. Taille : 3,75 mm. . . . . 26. *rufocarinata* DELÈVE.
- 17 (16) Ponctuation du pronotum plus forte, plus serrée. Coloration noirâtre. Taille : 3,7 mm. . . . . 24. *soror* DELÈVE.
- 18 (15) Angles antérieurs du pronotum moins saillants. Carènes médianes écartées, peu élevées à la base. Taille : 3,9 mm. . . . . 27. *fastuosa* n. sp.

## Remarques :

Le ♂ de *St. nomia* HINTON est inconnu. Cette espèce a été placée dans cette section en raison de sa ressemblance avec *St. grouvellei* ALLUAUD.

Les ♀♀ des cinq dernières espèces du tableau ci-dessus sont souvent difficiles à séparer. Certains exemplaires de *St. chappuisi* ALLUAUD ont le pronotum presque aussi étroit que celui de *St. soror* DELÈVE. D'une façon générale, la sculpture du pronotum est plus variable que chez les espèces de la section précédente.

17. *Stenelmis clavareau* GROUVELLE, 1900

1900. — A. GROUVELLE. — Ann. Soc. ent. Belg., XLIV : 425.  
1938. — J. DELÈVE. — Rev. Zool. Bot. Afr., XXXI (3-4) : 354.  
1941. — H.E. HINTON. — Trans. Roy. Entom. Soc. Lond., 91 (3) : 92. = *Stenelmis carinata* PIC, 1923. — Mel. Ex. Ent., 39 : 4.

J'ai vu le type de *St. carinata* PIC. C'est un ♂, identique à *St. clavareau* GROUVELLE.

C'est la seule espèce actuellement connue dont les ♂♂ ont, à la fois, les tibias intermédiaires et postérieurs munis d'un denticule au milieu du bord interne.

L'édage est, avec celui de *St. ampliata* DELÈVE, d'un type distinct de celui de toutes les autres espèces (fig. 75) : lobe médian de 510  $\mu$  ; paramères mesurant également 510  $\mu$  à sommet recourbé en forme de dent ; collerette striée de 110  $\mu$  ; pièce basale de 325  $\mu$ .

Genitalia ♀ (fig. 84) d'après le type) : article principal : 390  $\mu$  ; zone membraneuse interne s'étendant jusqu'à 195  $\mu$  du sommet ; 2<sup>e</sup> article : 75  $\mu$  ; plaque ventrale : 180  $\mu$ .

Pronotum : fig. 75. Tarses postérieurs : fig. 76.

Type : Inst. roy. Sc. nat. Belg. — Bas-Congo.

*St. clavareau* GROUVELLE a une distribution occidentale s'étendant de la Guinée à l'Angola, mais on la trouve aussi dans l'est africain (Ruanda ; parc national de la Garamba).

Un ♂ de la Haute-Volta (Tourni, ALLUAUD) confondu avec *St. chappuisi* ALL. appartient en réalité à cette espèce.

18. *Stenelmis ampliata* DELÈVE, 1938

1938. — J. DELÈVE. — Rev. Zool. Bot. Afr., XXXI (3-4) : 355.

Cette espèce se distingue des autres *Stenelmis* de cette section par sa taille plus avantageuse. Elle est très proche de *St. clavareau* GROUVELLE par la structure de l'édéage (fig. 77) : plus grand, le sommet des paramères terminé par deux dents égales : Lobe médian : 590  $\mu$  ; paramères : 590  $\mu$  ; collerette striée : 93  $\mu$  ; pièce basale : 400  $\mu$ .

Genitalia ♀ semblables aussi à ceux de *St. clavareau* GROUVELLE mais bien plus grands. Article principal : 435  $\mu$  ; zone membraneuse s'étendant jusqu'à 260  $\mu$  du sommet ; 2<sup>e</sup> article : 90  $\mu$  ; plaque ventrale : 215  $\mu$ .

Pronotum : fig. 89.

Type et paratypes : collection de l'auteur. — Mayumbe.

#### 19. *Stenelmis grouvellei* ALLUAUD, 1933

1933. — Ch. ALLUAUD. — Ann. Soc. ent. Fr., CII : 156.

= *Stenelmis bidenticulata* DELÈVE, 1938 ; Rev. Zool. Bot. Afr. XXXI (3-4) : 358.

Le type de *Stenelmis grouvellei* ALLUAUD (Gabon) est une ♀. Je ne vois aucune différence avec les spécimens du Mayumbe que j'avais nommés *Stenelmis bidenticulata*.

Je n'ai trouvé aucun représentant de cette espèce dans les diverses récoltes qui m'ont été soumises.

Edéage (fig. 68, d'après un ♂ *bidenticulata*) : lobe médian : 470  $\mu$ , dépassant le sommet des paramères ; paramères : 410  $\mu$  ; collerette striée : 47  $\mu$ .

Genitalia ♀ (fig. 86, d'après le type) : article principal : 420  $\mu$  ; zone membraneuse interne s'étendant jusqu'à 220  $\mu$  du sommet ; 2<sup>e</sup> article : 85  $\mu$  ; plaque ventrale : 140  $\mu$ .

FIG. 47 à 51. — *St. chappuisi* GROUV. — (47) édéage ; (48) genitalia ♀ ; (49) tibia postérieur ♂ ; (50) pronotum ; (51) tarses postérieurs.

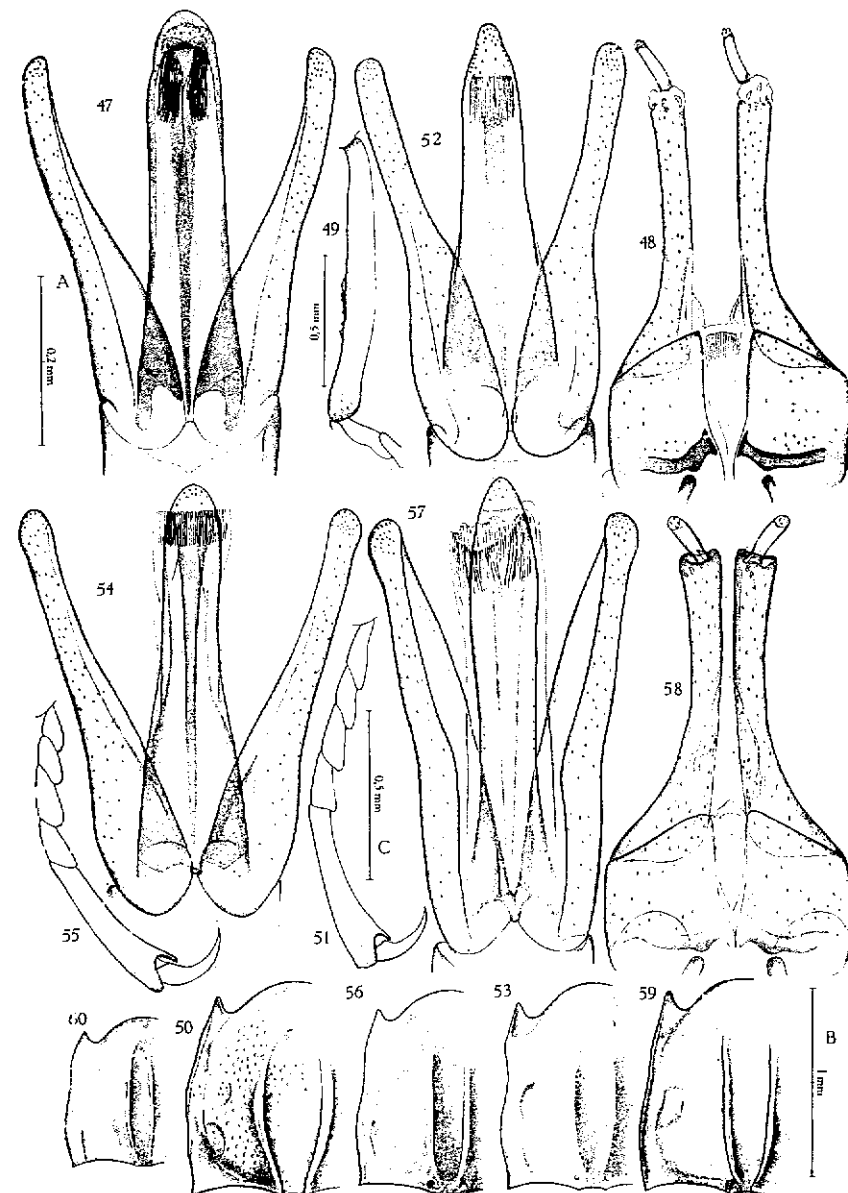
FIG. 52 et 53. — *St. fastuosa* n. sp. — (52) édéage ; (53) pronotum.

FIG. 54 à 56. — *St. soror* DLVE. — (54) édéage ; (55) tarses postérieurs ; (56) pronotum.

FIG. 57 à 59. — *St. adusta* DLVE. — (57) édéage ; (58) genitalia ♀ ; (59) pronotum.

FIG. 60. — *St. calceata* DLVE : pronotum.

(A : échelle des genitalia ; B : échelle des pronotums ; C : échelle des tarses).



Pronotum : fig. 87. Tarses postérieurs : fig. 88.

Type : Muséum de Paris. — Gabon.

#### 20. *Stenelmis nomia* HINTON, 1941

1941. — H.E. HINTON. — Trans. roy. Ent. Soc. Lond. 91 (3) : 103 (fig. 49-50).

On ne connaît de cette espèce que le seul spécimen ♀ qui a servi à la description. HINTON mentionne les caractères qui séparent cette espèce de *St. merella* HINTON, mais elle ressemble beaucoup plus à *St. grouvellei* ALLUAUD, dont elle se distingue surtout par la taille plus faible. Le pronotum est relativement plus élargi en avant, d'aspect moins rectangulaire ; le léger relief latéral qui s'aperçoit chez *St. grouvellei* ALLUAUD est complètement effacé ici. Les points des stries des élytres sont moins larges et les granules sur les intervalles moins apparents que chez *St. grouvellei* ALLUAUD.

La valeur spécifique de ces caractères ne pourra être établie que par l'examen d'un matériel plus nombreux.

Type : Brit. Mus. (N.H.). — Cameroun.

#### 21. *Stenelmis merella* HINTON, 1941

1941. — H.E. HINTON. — Trans. roy. Ent. Soc. Lond., 91 (3) : 101 (fig. 45-48).

J'ai pu voir le type de cette espèce. Elle est bien distincte, comme HINTON l'indique, de *St. grouvellei* ALLUAUD (= *bidenticulata* DELÈVE).

Elle est, par contre, beaucoup plus voisine de l'espèce décrite ci-après (*St. decellei* n. sp.).

Les genitalia de *St. merella* HINTON ont la même allure générale que ceux de *St. decellei* n. sp., mais sont de dimensions plus faibles.

Edéage : lobe médian : 320 µ ; paramères : 345 µ.

Genitalia ♀ (fig. 71) : Article principal : 260 µ ; zone interne membraneuse arrêtée à 110 µ du sommet ; 2<sup>e</sup> article : 65 µ ; plaque ventrale : 110 µ.

Pronotum : fig. 90.

Type et paratypes au Brit. Mus. (N.H.). — Sierra Leone.

#### 22. *Stenelmis decellei* n. sp.

♂. — Taille : 3,6 mm. Environ 2 2/5 plus long que large dans sa plus grande largeur ; convexe. Dessus d'un brun obscur, roussâtre par endroit ; pièces buccales, antennes et tarses roux. Face ventrale roussâtre, les flancs du prothorax et le métasternum obscurcis. Pubescence de la face dorsale apprimée, dense, d'un jaune doré.

Tête faiblement déprimée au milieu ; suture clypéo-frontale obsolète ; bord antérieur du clypéus presque droit, arrondi aux angles ; les granules, d'un diamètre égal à celui des facettes oculaires, sont en majeure partie masqués par la pubescence ; plus visibles sur les côtés du clypeus, et sur l'arrière de la tête.

Pronotum (fig. 66) convexe, tant longitudinalement que transversalement ; à peine plus long que large à la base (1,1 mm : 1 mm) ; rétréci d'un cinquième environ de la base au sommet (1 mm : 0,8 mm) ; largeur maxima située vers le premier tiers à partir de la base. Côtés en ligne flexueuse, finement rebordés, le rebord effacé en arrière ; angles antérieurs aigus, étroits ; angles postérieurs aigus, légèrement dirigés en dehors ; pas de carène sublatérale ; sillon longitudinal médian peu profond, notamment en arrière, limité par des carènes peu tranchantes, progressivement effacées en avant. Ponctuation dense, faite de points ronds ou ovales assez larges, plus serrés dans la région médiane (Sous certain éclairage, le pronotum semble garni non de points, mais de granules plus forts que ceux de la tête, perçant la courte pubescence apprimée).

Elytres plus larges à la base (1,25 mm) que le pronotum ; élargis jusque vers les 5/8 de leur longueur, où ils sont environ 1 3/5 fois plus longs que larges ensemble (2,4 mm : 1,5 mm) un peu plus de deux fois plus longs que le pronotum ; pubescence dorée couvrant densément les intervalles des stries ; 3<sup>e</sup> intervalle fortement relevé à la base ; 6<sup>e</sup> caréné sur toute sa longueur.

Prosternum finement, mais très densément granuleux sur la mentionnière. Processus intercoxal grossièrement granuleux, rugueux. Flancs fortement granuleux.

Métasternum fortement granuleux, déprimé au milieu, coupé par un fin sillon longitudinal, relevé en bosse minuscule en avant.

Trochanters tuberculés à leur bord inférieur. Tibias postérieurs garnis au côté interne, vers le milieu de leur longueur, d'une crête dentiforme, petite mais néanmoins bien visible (fig. 64). Tarses plus longs que la moitié du tibia (fig. 65).

Abdomen rugueux sur les côtés et sur le milieu des deux premiers arceaux ; premier segment déprimé au milieu, dans le prolongement de la dépression du métasternum.

Edéage (fig. 63) : Lobe médian (420  $\mu$ , apophyses comprises) élargi proximatement, à côtés subparallèles dans la moitié distale, offrant quelques soies latérales vers le milieu de sa longueur. Paramères (375  $\mu$ ) atteignant presque le sommet du lobe médian, rétrécis distalement, garnis de soies très courtes, à peine distinctes. Pièce basale : 325  $\mu$ .

♀. — Extérieurement semblable au ♂ mais tibias et trochanters postérieurs inermes.

Genitalia ♀ (fig. 67) : article principal 336  $\mu$  ; zone interne membraneuse s'étendant jusqu'à 170  $\mu$  du sommet ; 2<sup>e</sup> article 68  $\mu$  ; plaque ventrale 130  $\mu$ .

*Holotype* : un ♂ : Côte d'Ivoire : Divo, 28.XI.1963 (J. DECALLE) préparation édéage : n° 21164.10. — M.R.A.C.

*Paratypes* : 5 ♂♂, 5 ♀♀ tous de même provenance que le type. M.R.A.C. ; Inst. roy. Sc. nat. Belg. et collect. de l'auteur.

Très proche de *St. merella* HINTON dont cette nouvelle espèce se distingue par le pronotum moins fortement convexe, à sillon médian un peu mieux indiqué à la base. Les genitalia ♂ et ♀ ont même allure générale chez les deux espèces ; ils sont sensiblement plus grands chez *St. decellei* n. sp. que chez l'espèce de Sierra-Leone.

### 23. *Stenelmis chappuisi* ALLUAUD, 1933

1933. — Ch. ALLUAUD. — Voy. de Ch. ALLUAUD et A. CHAPPUIS en Afr. occ. franç. — Ann. Soc. Ent. Fr., CII : 155.

FIG. 61 et 62. — *St. rufocarinata* DLVE. — (61) édéage ; (62) pronotum.

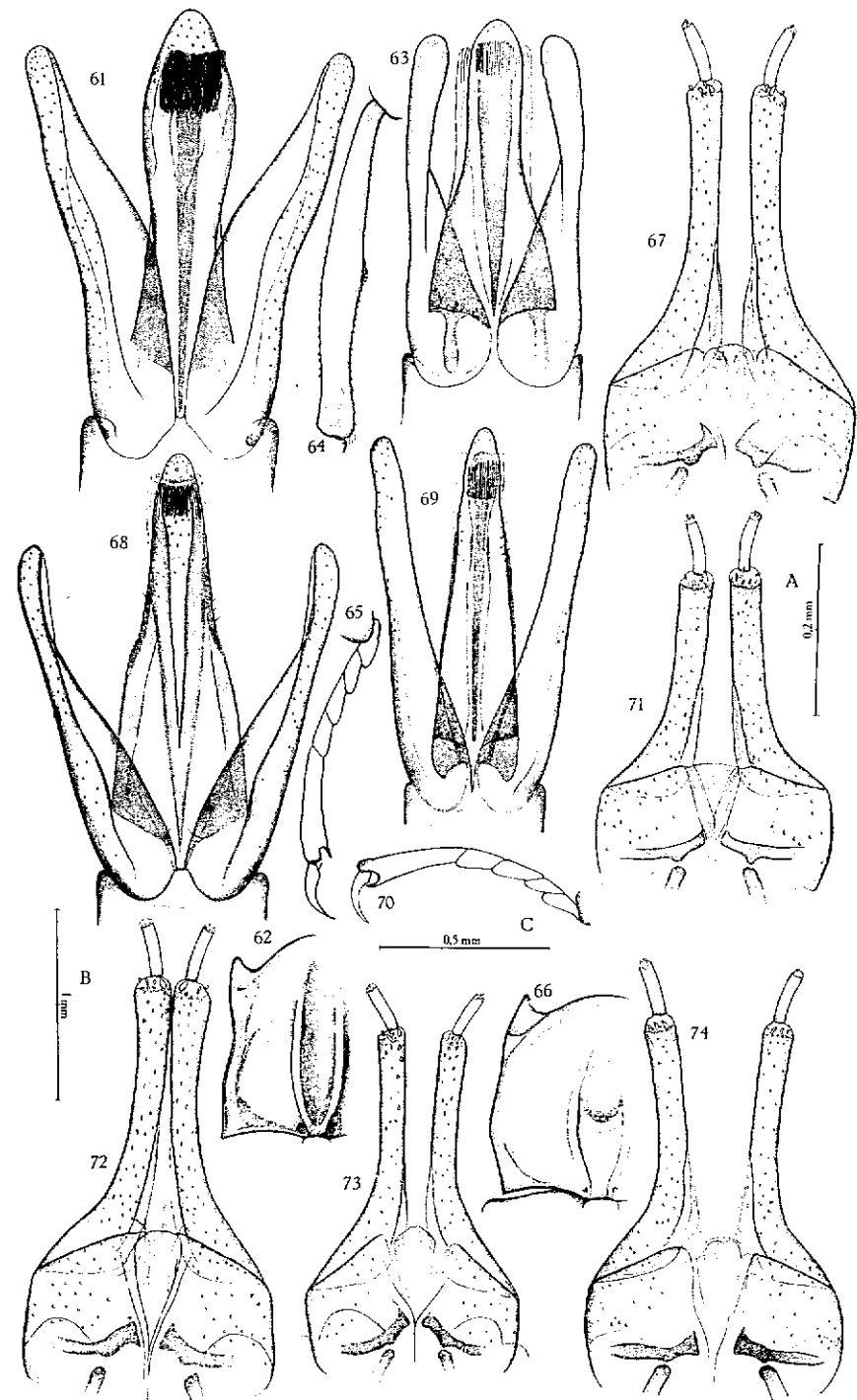
FIG. 63 à 67. — *St. decellei* n. sp. — (63) édéage ; (64) tibia postérieur ♂ ; (65) tarsi postérieurs ; (66) pronotum ; (67) genitalia ♀.

FIG. 68. — *St. grouvellei* ALL. : édéage.

FIG. 69 et 70. — *St. phymatodes* ALL. — (69) édéage ; (70) tarsi postérieurs.

FIG. 71 à 74. — Genitalia ♀ de (71) *St. merella* HINTN. ; (72) *St. fastuosa* n. sp. ; (73) *St. tarsalis* DLVE ; (74) *St. confusa* n. sp.

(A : échelle des genitalia ♂ et ♀ ; B : échelle des pronotums ; C : échelle des tarsi).





En plus des cinq individus provenant des environs de Man (Côte d'Ivoire), ALLUAUD cite aussi dans la même espèce un individu de la Haute-Volta (cascade de Tourni). Dans le matériel qui m'a été communiqué par le Muséum de Paris, il y avait toutefois 2 spécimens de cette origine, placés parmi les *St. chappuisi* ALLUAUD, mais erronément : ce sont 2 ♂♂ dont le dernier article des tarsi antérieurs est fortement dilaté (cf *St. confusa* n. sp.). Par contre, plusieurs spécimens placés parmi les *St. phymatodes* ALLUAUD, sont des *St. chappuisi* ALLUAUD.

Le pronotum (fig. 50) est plus long que large à la base (1,14 mm : 1 mm). Le sillon médian est bordé par deux fortes carènes, réunies à la base, divergentes et raccourcies en avant. Les élytres sont environ deux fois plus longs que le pronotum et environ 1 3/4 fois plus longs que larges ensemble dans leur plus grande largeur (2,3 mm : 1,35 mm); le 3<sup>e</sup> intervalle est fortement relevé à la base. Les tibia postérieurs du ♂ (fig. 49) présentent une faible crête vers le milieu du bord interne. Trochanters postérieurs ♂ tuberculés. Tarsi postérieurs : fig. 51.

Edéage (fig. 47). Lobe médian, 450  $\mu$ , à côtés subparallèles; collerette striée : 90  $\mu$ ; paramères 440  $\mu$ , longuement atténués; pièce basale : 330  $\mu$ .

Genitalia ♀ (fig. 48) : article principal : 300  $\mu$ ; 2<sup>e</sup> article : 70  $\mu$ ; plaque ventrale : 165  $\mu$ .

Type : Muséum de Paris. — Côte d'Ivoire (Man).

Appartiennent aussi à cette espèce la plupart des individus capturés par ALLUAUD à Touba (Côte d'Ivoire) auxquels l'auteur n'a pas fait allusion dans son travail.

M. H. BERTRAND en a pris plusieurs exemplaires en Guinée : ruisseau au km 47 de Mamou à Dalaba, 21.I.1957; affluent de la petite rivière du « Jardin Chevalier », près de Dalaba, 13.II.1957; rivière Laoua à Zoubourouma, 14.III.1957; rivière Gba, près de la piste circulaire de la réserve Nimba, en forêt, 21.III.1957.

#### 24. *Stenelmis soror* DELÈVE, 1938

1938. — J. DELÈVE. — Rev. Zool. Bot. Afr., XXXI (3-4) : 362.

J'ai séparé cette espèce de *St. chappuisi* ALLUAUD en raison de sa forme proportionnellement plus étroite, de l'édéage à lobe médian plus étroit.

Edéage (fig. 54) : Lobe médian 465  $\mu$ ; collerette striée : 45  $\mu$ ; paramères : 500  $\mu$ .

Genitalia ♀ : article principal : 290  $\mu$ ; zone interne membraneuse s'étendant jusqu'à 160  $\mu$  du sommet; 2<sup>e</sup> article : 55  $\mu$ ; plaque ventrale : 145  $\mu$ .

Pronotum : fig. 56. Tarsi postérieurs : fig. 55.

Type : collection A. COLLART > Inst. roy. Sc. nat. Belgique. — Faradje.

Cette espèce a une distribution s'étendant de l'Afrique orientale (Faradje, parc de la Garamba) à la Côte d'Ivoire, à l'ouest (riv. Ko, à Logouale, 9.IV.1957, H. BERTRAND).

#### 25. *Stenelmis adusta* DELÈVE, 1938

1938. — J. DELÈVE. — Rev. Zool. Bot. Afr., XXXI (3-4) : 356.

Edéage (fig. 57) : lobe médian (540  $\mu$ ) allongé, à bords subparallèles; paramères : 510  $\mu$ ; collerette striée : 110  $\mu$ ; pièce basale : 325  $\mu$ .

Genitalia ♀ (fig. 58) : article principal : 350  $\mu$ ; zone membraneuse interne s'étendant jusqu'à 150  $\mu$  du sommet; 2<sup>e</sup> article 55  $\mu$ ; plaque ventrale 160  $\mu$ .

Pronotum : fig. 59.

Type : M.R.A.C. — Elisabethville.

#### 26. *Stenelmis rufocarinata* DELÈVE, 1956

1956. — J. DELÈVE. — Ann. Mus. Congo Tervuren; 8<sup>o</sup> Zool.; 51 : 374 (fig. 1-2).

L'édéage (fig. 61) est caractérisé par l'élargissement du lobe médian dans sa moitié distale. Longueur du lobe médian : 420  $\mu$ ; paramères 500  $\mu$ ; collerette striée : 70  $\mu$ ; pièce basale : 260  $\mu$ .

Le pronotum est remarquable par sa forme allongée (fig. 62).

Type : M.R.A.C. — Ruanda.

Cette espèce n'est pas confinée à la région orientale. M. H. BERTRAND en a pris quelques exemplaires en Côte d'Ivoire : rivière Ko, à Logouale, 9.IV.1957. Dans cette même station ont été capturés des spécimens de *St. soror* DELÈVE.

27. *Stenelmis fastuosa* n. sp.

♂. — Taille : 3,9 mm. Ovale, environ 2 4/5 fois plus long que large dans sa plus grande largeur. Tégument assez brillant, de couleur roussâtre ; tête noire ; pièces buccales, antennes et tarsi d'un roux plus clair.

Tête déprimée de chaque côté, derrière l'insertion des antennes ainsi qu'en arrière sur la ligne médiane. Surface offrant des granulations peu épaisses, séparées par des intervalles plus grands que leur diamètre ; ces intervalles microscopiquement pointillés. Sur le front la pubescence courte, jaunâtre, dirigée longitudinalement, masque en partie le tégument. Suture fronto-clypéale peu accusée ; clypeus à granules plus épais mais plus espacés ; son bord antérieur, vu de dessus, faiblement arqué en avant avec ses angles avancés ; vu de front ce bord est presque droit.

Pronotum (fig. 53) plus long que large dans sa plus grande largeur (1,1 mm : 0,95 mm), celle-ci située avant le milieu de la longueur (à partie de la base), plus large à la base qu'au sommet (0,87 mm : 0,75 mm). Côtés brièvement et faiblement sinués avant les angles postérieurs, en courbe modérément arrondie jusque vers le milieu de la longueur, puis arqués en dedans jusqu'au cinquième antérieur, dirigés ensuite, en ligne oblique, vers l'intérieur jusqu'aux angles antérieurs qui sont aigus, assez saillants. Sillon longitudinal médian large, commençant près de la base, arrêté vers le quart apical ; bordé par des carènes larges mais non fortement tranchées, à profil arrondi. Deux points enfoncés devant l'écusson. Carène sublatérale représentée par une faible gibbosité se terminant vers les 2/5 de la longueur (à partir de la base) en une bosse arrondie, sans interruption par un sillon oblique. Surface offrant des granulations peu élevées, largement séparées dans le fond du sillon et dans la région comprise, de chaque côté, entre le sillon médian et la carène sublatérale ; granulations plus serrées sur les côtés ; moins apparentes, par contre, en avant. Chaque granulation donne naissance à une très courte soie jaunâtre ; les carènes médianes, les bosses terminales des carènes sublatérales, la partie antérieure du pronotum sont couvertes d'une pubescence feutrée jaune, très courte, disposée plus ou moins transversalement.

Écusson ovale, à bord antérieur droit.

Elytres environ 2 1/2 fois plus longs que le pronotum ; deux fois plus longs que larges ensemble dans leur plus grande largeur

(2,7 mm : 1,35 mm), celle-ci située vers les 3/5 de leur longueur. Troisième intervalle relevé à la base. Carène sublatérale atteignant le début de la déclivité apicale. Intervalles plus larges que les points des stries qui sont nets, profonds, atténués toutefois en arrière. Troisième strie réunie à la deuxième à l'extrémité. Intervalles garnis d'une pubescence jaunâtre, serrée, apprimée, disposée longitudinalement.

Prosternum ruguleux sur le processus intercoxal. Granules très nets sur les flancs, peu apparents en avant.

Métasternum longitudinalement sillonné, très densément granuleux sur fond finement alutacé.

Abdomen granuleux ; granules espacés sur le premier segment, plus densément sur les autres.

Trochanters postérieurs munis d'un petit tubercule au milieu du bord inférieur. Tibias postérieurs ornés, vers le milieu du bord interne, d'une sorte de peigne formé de denticules courts et serrés. Tarsi postérieurs plus longs que la moitié du tibia ; saillie médiane du 5<sup>e</sup> article forte.

Édage (fig. 52) : lobe médian : 370 à 400  $\mu$ , de forme générale triangulaire ; collerette striée : 70  $\mu$  ; paramères : 420 à 465  $\mu$ .

♀ : Extérieurement semblable au ♂, de taille un peu supérieure. Trochanters et tibia postérieurs inermes.

Genitalia (fig. 72) : article principal : 325  $\mu$  ; zone interne membraneuse s'étendant jusqu'à 165  $\mu$  du sommet ; plaque ventrale : 140  $\mu$ .

*Holotype* : un ♂, Elisabethville (à la lumière), 1.III.1952-30.IX.1953 (Ch. SEYDEL) au M.R.A.C.

*Paratypes* : 6 exemplaires, tous d'Elisabethville (Ch. SEYDEL) : 4 ♂♂, 1 ♀ aux mêmes dates que le type ; 1 ♂ : 9.VI.1958-5.VI.1959 (M.R.A.C., I.R.Sc.n., — collection de l'auteur).

Espèce très proche des autres *Stenelmis* de ce groupe et ne s'en distinguant vraiment que par l'examen de l'édage.

## Section III

5<sup>e</sup> article des tarsi antérieurs ♂ fortement dilaté. Trochanters postérieurs ♂ tuberculés.

- 1 (2) 3<sup>e</sup> intervalle des stries des élytres longuement relevé. Taille : 2,75 mm. . . . . 28. *tarsalis* DELÈVE.
- 2 (1) 3<sup>e</sup> intervalle relevé seulement à la base.
- 3 (4) Tibias postérieurs ♂ sans denticule au milieu du bord interne. Pronotum fortement granuleux. Taille : 3,3 mm. . . . . 29. *confusa* n. sp.
- 4 (3) Tibias postérieurs ♂ courbés, offrant une dilatation denticulée au bord interne avant l'extrémité. Pronotum moins fortement granuleux. Taille : 2,75 mm. . . . . 30. *calceata* DELÈVE.

28. *Stenelmis tarsalis* DELÈVE, 1937

1937. — J. DELÈVE. — Bull. Ann. Soc. Ent. Belg., LXXVII : 151 (fig. 2).

Je n'ai plus revu cette espèce depuis sa découverte par M. A. COL-LART. Elle était, à cette époque, la seule à présenter un dimorphisme sexuel secondaire caractérisé par la dilatation du dernier article des tarses antérieurs.

Edéage (fig. 78). Lobe médian : 370 μ ; paramères : 395 μ ; collerette striée 60 μ.

FIG. 75 et 76. — *St. clavareaui* GROUV. — (75) édéage ; (76) tarses postérieurs.

FIG. 77. — *St. ampliata* DLVE : sommet de l'édéage.

FIG. 78 et 79. — *St. tarsalis* DLVE. — (78) édéage ; (79) pronotum.

FIG. 80 à 83. — *St. confusa* n. sp. — (80) édéage ; (81) pronotum ; (82) 5<sup>e</sup> article des tarses antérieurs ♂ ; (83) tarses postérieurs.

(A : échelle des genitalia ♂ et ♀ ; B : échelle des pronotums ; C : échelle des tarses).

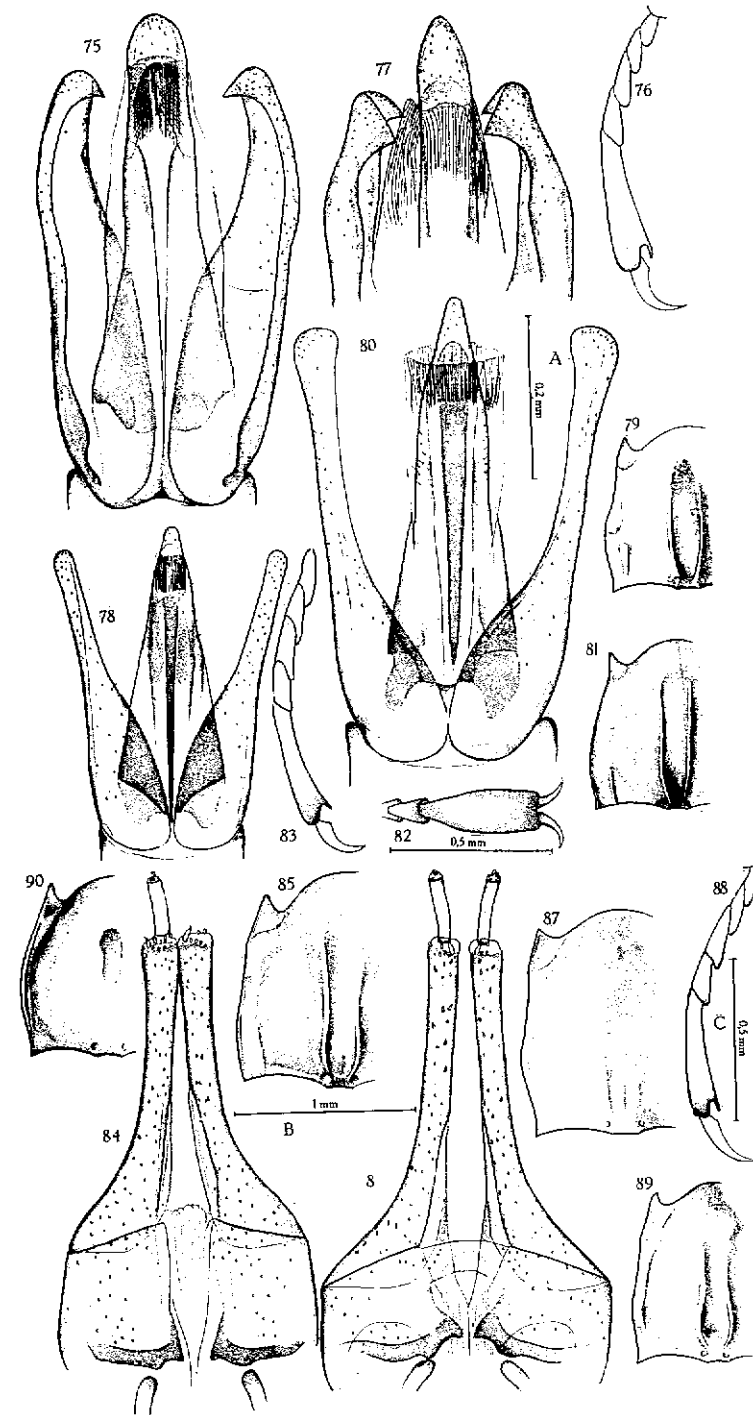
FIG. 84 et 85. — *St. clavareaui* GROUV. — (84) genitalia ♀ ; (85) pronotum.

FIG. 86 à 88. — *St. grouvellei* ALL. — (86) genitalia ♀ ; (87) pronotum ; (88) tarses postérieurs.

FIG. 89. — *St. ampliata* DLVE : pronotum.

FIG. 90. — *St. merella* HNTN : pronotum.

(A : échelle des genitalia ♀ ; B : échelle des pronotums ; C : échelle des tarses).



Genitalia ♀ (fig. 73) : article principal : 300  $\mu$  ; zone interne s'étendant jusqu'à 150  $\mu$  du sommet ; 2° article : 60  $\mu$  ; plaque ventrale : 120  $\mu$ .

Pronotum : fig. 79.

Type dans la collection de l'auteur. — Congo (Mayumbe).

### 29. *Stenelmis confusa* n. sp.

♂. — Taille : 3,3 mm. Environ 2 3/4 fois plus long que large dans sa plus grande largeur. Dessus noirâtre, sans pubescence feutrée. Pattes brunâtres ; pièces buccales, antennes et tarsi roux.

Tête sans impression, garnie de granules disposés irrégulièrement, plus nombreux en arrière et sur les côtés du clypeus. Suture clypéo-frontale très fine. Bord antérieur du clypeus droit, ses angles non avancés. Les granules, écrasés, sont séparés par des intervalles très finement alutacés, égaux au diamètre des granules.

Pronotum (fig. 81) aussi large à la base que long (0,9 mm) ; à peine élargi (0,95 mm) au tiers postérieur de sa longueur ; rétréci au sommet (0,7 mm). Surface alutacée et granuleuse comme la tête, les granules cependant plus épais, sauf en avant où ils sont effacés. Sillon médian peu profond, allongé jusque vers le premier sixième, bordé par des carènes étroites, peu élevées. Carène sublatérale courte, ne dépassant pas le tiers basilaire, marquée par un trait de la force des carènes médianes, suivie d'une gibbosité à peine marquée. Côtés finement rebordés, en courbe assez largement arrondie de la base jusque vers les 2/5 de la longueur, progressivement infléchis ensuite jusqu'aux angles antérieurs qui sont aigus, étroits, dirigés légèrement en dehors ; angles postérieurs presque droits.

Elytres 2 3/5 fois plus longs que le pronotum ; environ 2 fois plus longs que larges ensemble dans leur plus grande largeur (2,35 mm : 1,2 mm) ; celle-ci située vers les 2/3 de leur longueur. Intervalles un peu plus larges que les points des stries, ornés de quelques rares et faibles granules ; 3° faiblement relevé à la base. Carène sublatérale nette. Stries presque effacées en arrière.

Prosternum fortement granuleux, rugueux sur le processus intercoxal.

Métasternum fortement granuleux. Abdomen roussâtre ; les trois premiers segments fortement granuleux. 1<sup>er</sup> segment faiblement déprimé au milieu. 5° article des tarsi antérieurs fortement dilaté

(fig. 82). Trochanters postérieurs tuberculés. Tarsi postérieurs (fig. 83) plus longs que la moitié de la longueur du tibia ; saillie médiane du 5° article assez peu prononcée. Tibias postérieurs inermes.

Edéage (fig. 80) : Lobe médian (465  $\mu$ ) de forme générale triangulaire, progressivement rétréci de la base au sommet ; quelques soies sur les côtés. Collerette striée courte (85  $\mu$ ). Paramères (515  $\mu$ ), larges à la base, rapidement rétrécis, leur sommet un peu dilaté.

♀ : Extérieurement semblable au ♂, sauf en ce qui concerne les caractères sexuels secondaires (tarsi antérieurs et trochanters postérieurs).

Genitalia (fig. 74) : article principal : 280  $\mu$  ; zone interne membraneuse s'étendant jusqu'à 150  $\mu$  du sommet ; plaque ventrale : 120  $\mu$ .

*Holotype* : un ♂, Haute-Volta : Tourni n° 19 (Ch. ALLUAUD). Préparation édéage : n° 2812637.

*Paratypes* : un ♂ de même provenance ; 2 ♂♂ et 4 ♀♀ de la Côte d'Ivoire : Touba (Ch. ALLUAUD).

Type et paratype au Muséum de Paris, sauf 1 ♂ et 1 ♀ dans la collection de l'auteur.

*Variations* : 2 ♂♂ et 2 ♀♀ ont une taille légèrement inférieure à celle du type (3 mm).

ALLUAUD avait confondu cette espèce avec son *St. chappuisi* (le spécimen désigné comme holotype porte l'étiquette de détermination d'ALLUAUD, 1932). Il n'avait, apparemment, pas remarqué la forte dilatation du 5° article des tarsi antérieurs. *St. confusa* n. sp. se distingue en outre de *St. chappuisi* ALLUAUD par la présence sur le pronotum d'une carène sublatérale basilaire.

### 30. *Stenelmis calceata* DELÈVE, 1963

1963. — J. DELÈVE. — Bull. de l'I.F.A.N., XXV, A (3) : 808 (fig. 1-3).

Type au Musée zoologique de l'Université de Copenhague. — Cameroun.

Les genitalia ♂ et ♀ ont été figurés avec la description (1963).

Pronotum : fig. 60.

31. *Stenelmis scotti* HINTON, 1940

1940. — H.E. HINTON. — Ann. Mag. nat. Hist. (11) 6 : 304 (fig.).

Je signale ici pour mémoire cette espèce que je ne puis placer, faute d'en connaître le ♂, dans l'un des groupes précédents. J'ai pu voir le type (♀) mais il serait présomptueux de ma part d'ajouter quoi que ce soit à la description précise de HINTON, accompagnée d'une excellente figure d'ensemble.

Type : Brit. Mus. (N.H.). — Abyssinie.

32. *Stenelmis aloyssii-sabaudiae* PIC, 1930

1930. — M. PIC. — Ann. Mus. Civ. Storia nat. Giacomo (Genova). LV : 23.

Je ne connais pas cette espèce, originaire de la Somalie.

Type au Musée Civique d'Hist. nat. de Gênes.

## Résumé

1. *Stenelmis carinata* PIC et *St. bidenticulata* DELÈVE sont des synonymes respectifs de *St. clavareaui* GROUVELLE et de *St. grouvellei* ALLUAUD.
2. Huit espèces nouvelles sont décrites :  
*St. cristata*, *noblei*, *laeticollis*, *carbonaria*, *cavicula*, *decellei*, *fastuosa* et *confusa* nn. spp.
3. Les genitalia de toutes les espèces éthiopiennes (à l'exception de *St. planiuscula* DELÈVE, *nomia* HINTON, *calceata* DELÈVE, *scotti* HINTON et *aloyssii-sabaudiae* PIC) sont représentés, ainsi que le pronotum de la majorité des espèces.
4. Les descriptions de GROUVELLE et d'ALLUAUD sont complétées.
5. Les espèces ont été réparties en trois groupes principaux, fondés sur les caractères sexuels secondaires des mâles. Pour chaque groupe on a donné une table des espèces.

Institut royal des Sciences naturelles  
de Belgique.

E 7.000

BULLETIN & ANNALES  
DE LA  
SOCIÉTÉ ROYALE D'ENTOMOLOGIE  
DE BELGIQUE

Association sans but lucratif, fondée le 9 avril 1855



Publié avec le concours du Ministère de l'Éducation Nationale et de la Culture  
et de la Fondation Universitaire de Belgique

## CONTRIBUTION A L'ÉTUDE DES DRYOPOIDEA

XVII. ELMINTHIDAE (COLEOPTERA)  
DE LA PROVINCE DU CAP ET DE L'ANGOLA

par J. DELEVE (Bruxelles)

M. J. BALFOUR-BROWNE m'a communiqué les *Elminthidae* qu'il récolta en 1954 dans la Province du Cap et dans le Sud de l'Angola. Je lui exprime tous mes remerciements pour m'avoir permis d'examiner ce matériel qui comprenait 12 espèces réparties en 5 genres. En voici l'énumération, avec l'indication du numéro d'ordre des stations de récolte, dont on trouvera la liste plus loin.

1. *Leielmis georyssoides* (GROUVELLE).  
Stat. : 9, 39, 274 . . . . . 15 exemplaires.
2. *Ctenelmis incerta* (GROUVELLE).  
Stat. : 32, 39, 43, 71, 77, 274. . . . . 39 exemplaires.
3. *Ct. harrisoni* DELÈVE.  
Stat. : 77, 274 . . . . . 6 exemplaires.
4. *Ct. crinipes* n. sp.  
Stat. : 274 . . . . . 1 exemplaire.
5. *Ct. tibialis* n. sp.  
Stat. : 39, 274 . . . . . 3 exemplaires.
6. *Ct. rufipes* n. sp.  
Stat. : 39, 274 . . . . . 2 exemplaires.