

d'Ithaque (Grèce occidentale), 6-11.VI.1965 (FRANÇOIS). Tous les ♂ appartiennent à la pseudo-variété *melanopterus* LOEW. Il conviendrait de se demander si les caractères assignés à cette coupe ne constituent pas des éléments de dimorphisme sexuel.

*Institut royal des Sciences naturelles
de Belgique.*

E 7.000

BULLETIN & ANNALES
DE LA
SOCIÉTÉ ROYALE D'ENTOMOLOGIE
DE BELGIQUE

Association sans but lucratif, fondée le 9 avril 1855



Publié avec le concours du Ministère de l'Éducation Nationale et de la Culture
et de la Fondation Universitaire de Belgique

NOUVEAUX BRENTIDAE DE L'ANCIEN MONDE
(COLEOPTERA - CURCULIONOIDEA)*

par Roger DAMOISEAU (Bruxelles)

A — Ceocephalini du groupe de *Proephebocerus* CALABRESI

CALABRESI a décrit en 1920 (1) une espèce malgache, *Proephebocerus nitidissimus* dont KLEINE a par la suite établi la synonymie avec une espèce très ancienne, *Trachelizus populeus* BOHEMAN, 1840. Le genre *Proephebocerus* CALABRESI est classé par KLEINE dans la tribu des *Trachelizini*, mais SCHEDL (1961, p. 19) (7) propose de le classer dans les *Nemocephalini*, en y joignant 2 autres espèces de KLEINE, *Amerismus ardens* et *A. decorus*. (Nous n'avons pas trouvé trace de cette dernière espèce dans le catalogue de 1938, ni dans les publications postérieures de KLEINE, il s'agit vraisemblablement d'une espèce *in litteris*). Nous avons signalé [1963, p. 201 (3) et p. 2 (5)] que nous partagions l'opinion de SCHEDL concernant la nécessité de remédier à l'hétérogénéité des tribus *Trachelizini*, *Pseudocecephalini* et *Nemocephalini* sensu KLEINE. La conformation des structures génitales apporte des caractères systématiques beaucoup plus valables que la position des antennes sur le rostre des ♂♂, la présence ou l'absence de macules élytrales,

* Vingt-quatrième Contribution à la connaissance des *Brentidae*.

de dents fémorales ou de constriction de l'occiput séparant la tête du cou. C'est pourquoi nous proposons de réunir les 3 tribus envisagées dans une sous-famille des *Ceocephalinae* comprenant, entre autres, une tribu des *Ceocephalini* qui réunit tous les genres dont les genitalia ♂ présentent la conformation de *Ceocephalus* SCHOENHERR (cf notre révision du genre, 1963, pp. 459-466) (4). C'est ainsi qu'au genre *Ceocephalus* SCHOENHERR nec LACORDAIRE s'ajoutent les genres malgaches *Proephebocerus* CALABRESI, *Para-ceocephalus* KLEINE, *Strongylosternum* KLEINE, *Phacecerus* SCHOENHERR, *Amerismus* LACORDAIRE, *Schizuropterus* KLEINE et vraisemblablement *Periceocephalus* KLEINE genre connu par une ♀ seulement, voisin, sinon synonyme de *Proephebocerus*.

Nous devons à la coutumière obligeance de M. COLAS, Chef de travaux à la Section d'Entomologie du Muséum d'Histoire naturelle de Paris d'avoir pu étudier la série syntypique de *Para-ceocephalus pauliani* KLEINE, 1944. Cette étude nous a permis de constater que cette série comportait des exemplaires de plusieurs espèces distinctes et inédites :

***Proephebocerus temporalis* sp. nov.**

Longueur du corps : 12-15 mm. — Espèce très allongée, noire brillante avec les antennes et les pattes brun rouge assez foncé. Parfois les élytres présentent des reflets métalliques vert bronzé.

♂ : Tête plus longue que large, pratiquement cylindrique, séparée du cou par un sillon peu profond, et plus étroite que le cou, les angles externes non distincts. Vertex convexe, un peu aplati dans l'axe médian, avec l'ébauche d'une fovéole entre les yeux. Yeux moyens, non saillants, le tour de l'œil déprimé ; tempes aussi longues que le diamètre horizontal de l'œil, faiblement convexes.

Métarostre long comme 2 fois la tête, conique dans sa portion basale, étroit et à côtés parallèles dans la portion apicale, où débute un étroit sillon qui se prolonge sur le mésorostre et la base du prorostré. Prorostré pratiquement aussi long que le métarostre, de section carrée à la base, puis s'aplatissant et s'élargissant vers le bord antérieur qui est échancré en demi-cercle au milieu. Une ponctuation fine et éparsée depuis l'apex du métarostre jusqu'au bord antérieur du prorostré. Mandibules petites.

Dessous de la tête à base bien marquée, fovéole gulaire profonde, ronde. Dessous de la tête, du méta- et du mésorostre beau-

coup plus aplati que le dessus, mat. Une faible carène convexe est présente dans l'axe médian depuis la fovéole gulaire jusqu'à la base du prorostré. Elle est flanquée de part et d'autre par 2 rangées de ponctuations sensorielles d'importance très variable (parfois à peine distinctes) sur la tête et le métarostre, puis par 2 sillons lisses et superficiels sur le mésorostre et la base du prorostré.

Antennes dépassant de peu l'apex du rostre. Scape court et gros denticulé en dessous, 2^e article obliquement articulé, petit, 3^e conique, 4^e à 8^e cylindriques, un peu plus larges que longs. Massue distincte : articles 9 et 10 plus gros que le 8^e, plus longs que larges, 11^e aussi long que les 2 précédents, pointu.

Prothorax très allongé ($L/1 = 100/48$), à côtés régulièrement rétrécis depuis les hanches jusqu'au bord collaire, arrondis entre les hanches et la base. Prothorax plus étroit au cou qu'à la base. Pronotum avec un profond sillon médian s'arrêtant un peu avant le cou. Surface lisse et non ponctuée.

Elytres longs comme 2 fois le prothorax, plus étroits que lui. Base droite, épaules arrondies mais droites, côtés parallèles, apex rétrécis et rebordés, formant un appendice triangulaire. Suture plate à la base, puis en toit, s'étendant jusqu'à l'extrémité de l'appendice élytral. Seule la 1^{re} strie est marquée, étroite et non ponctuée. Le reste de l'élytre forme une plaque lisse, avec des lignes de très fines ponctuations à peine distinctes. Sur la déclivité sont visibles des rudiments de l'extrémité des côtes 2 et 3.

Prosternum convexe, ponctué autour des cavités coxales. Apophyse prosternale courte, triangulaire, pièce impaire distincte. Région épimérale avec un sillon médian. Métasternum convexe, un peu déprimé au milieu, avec une rangée de grosses ponctuations le long des élytres, épisternes métathoraciques non visibles. Plaque abdominale également convexe et lisse, avec une faible dépression allongée sur le 1^{er} sternite et une rangée de grosses ponctuations le long des élytres. Sternites 3 et 4 avec une ligne de grosses ponctuations. Sternite apical avec une échancrure arrondie au milieu du bord externe, 2 cuvettes latérales pileuses et ponctuées et une région médiane limitée par des carènes élevées, en forme de plat à barbe.

Fémurs allongés, en massue inerme et peu renflée. Tibias droits. Tarses courts, métatarse conique plus court que les 2 articles suivants réunis ; 3^e article largement bilobé.

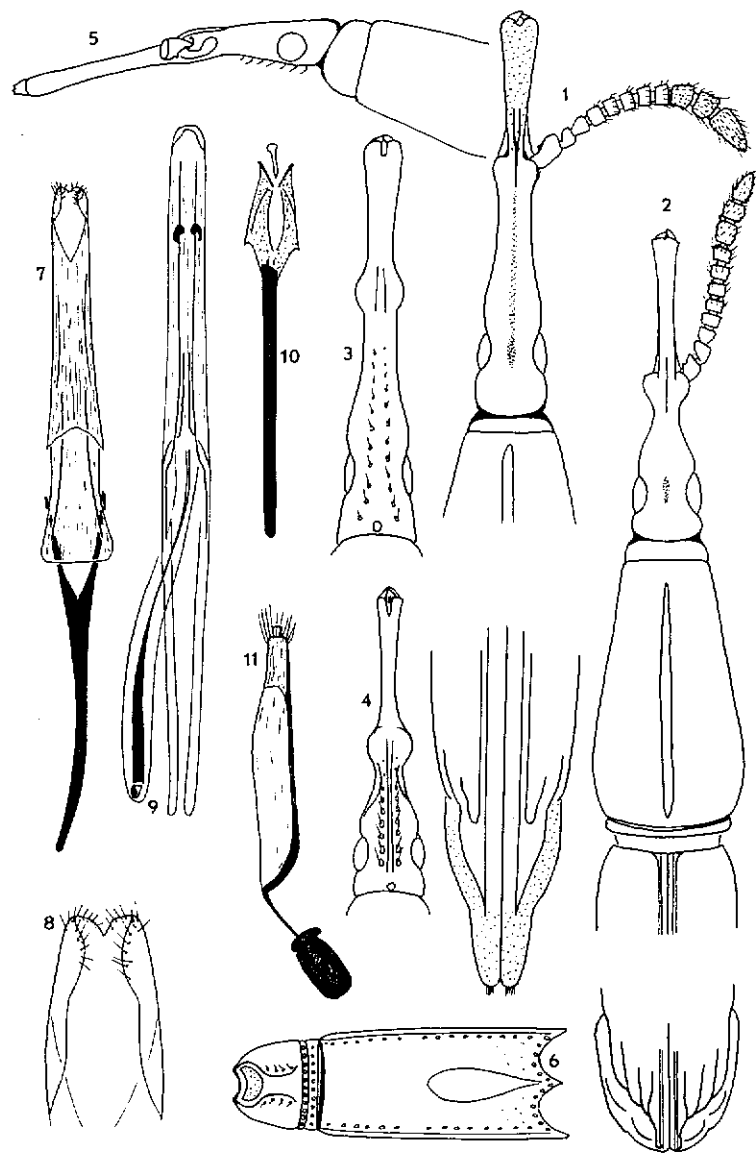


PLANCHE I. — *Proephebocerus temporalis* sp. nov.

FIG. 1 : ♂ : tête, rostre, antenne et apex des élytres. — FIG. 2 : ♀ : idem. — FIG. 3 : ♂ : tête et rostre (vue ventrale). — FIG. 4 : ♀ : idem. — FIG. 5 : tête et rostre ♀ (vue de profil). — FIG. 6 : Sternites abdominaux ♂. — FIG. 7 : ♂ : tegmen. — FIG. 8 : détail de l'apex du tegmen. — FIG. 9 : ♂ : lobe médian. — FIG. 10 : ♂ : segment génital. — FIG. 11 : ♀ : hémisternite IX.

♀ : Métarostre un peu plus long que la tête, conique, se rétrécissant fortement dans sa partie apicale dont les bords latéraux forment une courbe régulière, dessus convexe et non sillonné. Mésorostre faiblement sillonné, le sillon se prolongeant sur la base du prorostre qui est droit, cylindrique et à peine évasé vers l'apex.

Dessous de la tête et du mésorostre avec, généralement, une double rangée de punctuations sensorielles.

Métasternum et plaque abdominale convexes, non sillonnés, sans dépressions longitudinale médiane. Sternite apical avec une région médiane plate et lisse et une région externe, longeant le bord, ponctuée, pileuse et concave sur les côtés.

Holotype ♂ et allotype ♀ au Muséum d'Histoire naturelle de Paris. 1 paratype ♀ à l'Institut royal des Sciences naturelles de Belgique, 1 paratype ♀ à l'Institut scientifique de Madagascar.

Madagascar (PERRIER DE LA BATHIE in Coll. FAIRMAIRE, 1906) (MHN Paris, IRScNB).

Madagascar : Ouest, Ampijoroa-Ankarafantsika, S/P d'Ambalo-Boeni Majunga (P. MALZY & RAHARIZANINA, XI, 1960) (ISMad.).

Proephebocerus temporalis nov. se distingue de *P. populeus* (BOHEMAN) par la longueur des tempes, égales au diamètre des yeux chez *temporalis* et plus courtes que le tiers de ce diamètre chez *populeus*.

Nous devons indiquer un caractère commun aux espèces des genres *Proephebocerus*, *Paraceocephalus* et *Strongylosternum*, caractère qui nous permet de les séparer des autres genres de la tribu : présence, sous la massue du scape antennaire, d'un tubercule dentiforme plus ou moins grand. Nous identifierons ces 3 genres sur la base des caractères suivants :

- 1. Tibias antérieurs et postérieurs courbés *Strongylosternum* KLEINE.
- Tibias droits à toutes les pattes 2
- 2. Face inférieure de la tête et du métarostre lisse. *Paraceocephalus* KLEINE.
- Dessous de la tête et du métarostre avec des lignes de punctuations sensorielles ou des bandes tomenteuses. *Proephebocerus* CALABRESI.

Paraceocephalus pauliani KLEINE, 1944

(Redescription)

KLEINE, 1944, Rev. fr. Ent., 10, p. 157, ♂ ♀.

Longueur du corps : 6,5-14 mm. — Tête, antennes et pattes brun rouge, prothorax et élytres noir brillant, le rebord des appendices élytraux parfois brun rouge.

♂ : Tête plus longue que large, un peu conique, à base nettement séparée du cou, droite, les angles externes presque droits. Vertex subconvexe, lisse, avec une profonde impression allongée entre les yeux qui sont grands, peu arrondis et peu saillants ; le tour de l'œil est un peu enfoncé. Tempes convexes, aussi longues que le diamètre de l'œil.

Rostre assez robuste. Métarostre un peu plus long que la tête (25/20), aussi large que la tête sans les yeux dans la moitié basale, puis ondulé et brusquement rétréci vers le mésorostre, surface dorsale peu convexe, lisse. Mésorostre élargi latéralement, subplan, prorostre un peu plus court que le métarostre, de section carrée à la base, puis s'élargissant et s'applatissant vers le bord antérieur. Un sillon large et superficiel est plus ou moins marqué sur la partie basale.

Dessous de la tête avec une large fovéole à la base, surface convexe, lisse, sans pores sensoriels. Dessous du métarostre beaucoup plus étroit vers l'apex qu'à la partie dorsale. Dessous du métarostre mat avec une faible carène médiane se continuant sur le prorostre.

Antennes courtes. Scape court, article 3 conique, articles 2, 4 à 8 petits, cylindriques, fortement transverses. Articles 9 et 10 cylindriques, plus grands que le 8^e, mais encore transverses, article apical conique, à extrémité émoussée. Pubescence dense sur les 3 derniers articles.

Prothorax allongé ($L/l=100/54$), piriforme, nettement plus étroit près du cou qu'à la base. Disque convexe, lisse, avec un sillon transversal le long de la base et un sillon longitudinal médian profond de la base jusqu'à un peu avant le cou.

Elytres longs comme 2 fois le prothorax, un peu plus étroits que lui. Base concave, épaules nettes, côtes parallèles, extrémité prolongée en un appendice triangulaire, la suture présente jusqu'à l'apex des appendices. Seule la 1^{re} strie est présente sur le disque, la ponctuation est indistincte. A la déclivité, quelques grosses

ponctuations ; le bord externe des appendices est renflé et un peu ponctué. Apex de chaque appendice avec un très court pinceau de poils.

Prosternum convexe, creusé le long des cavités coxales. Apophyse prosternale étroite, pièce impaire distincte. Epimères courts, sillonnés transversalement le long du bord. Métasternum et plaque abdominale un peu déprimés sur le disque. Sternites 3 et 4 lisses, égaux. Sternite apical avec 2 carènes longitudinales paramédianes séparant 3 cuvettes peu profondes. Bord externe avec une échancrure concave au niveau de la cuvette médiane.

Pattes assez grêles. Fémurs claviformes, inermes ; tibias droits ; tarsi courts, robustes, à métatarses à peine allongés, 3^e article bilobé.

♀ : Métarostre un peu plus court que la tête. Prorostre plus long que le métarostre, cylindrique, un peu évasé en tromblon à l'apex. Extrémité des élytres arrondie en commun, le bord externe renflé. Métasternum et plaque abdominale convexes, non sillonnés. Sternite apical avec les mêmes carènes que chez le ♂, mais moins élevées.

Lectotype ♂, allolectotype ♀, 4 paratypes ♂ ♀ au Muséum d'Histoire naturelle de Paris. Un paratype ♂ à l'Institut royal des Sciences naturelles de Belgique.

Madagascar (Coll. FAIRMAIRE, PERRIER DE LA BATHIE et SEYRIG).

Paraceocephalus colasi sp. nov.

Longueur du corps : 8,75 mm. — Tête, rostre, antennes et pattes brun rouge, prothorax et élytres noir brillant, apex des élytres brun rougeâtre.

♂ : Espèce très semblable à la précédente, mais s'en différenciant par les caractères suivants :

Angles externes de la base de la tête plus arrondis. Fovéole interoculaire à peine esquissée. Yeux un peu plus saillants.

Métarostre plus régulièrement conique, avec la trace d'un très faible sillon médian se prolongeant sur le mésorostre et la base du prorostre.

Articles 9 et 10 des antennes aussi longs que larges, non transverses.

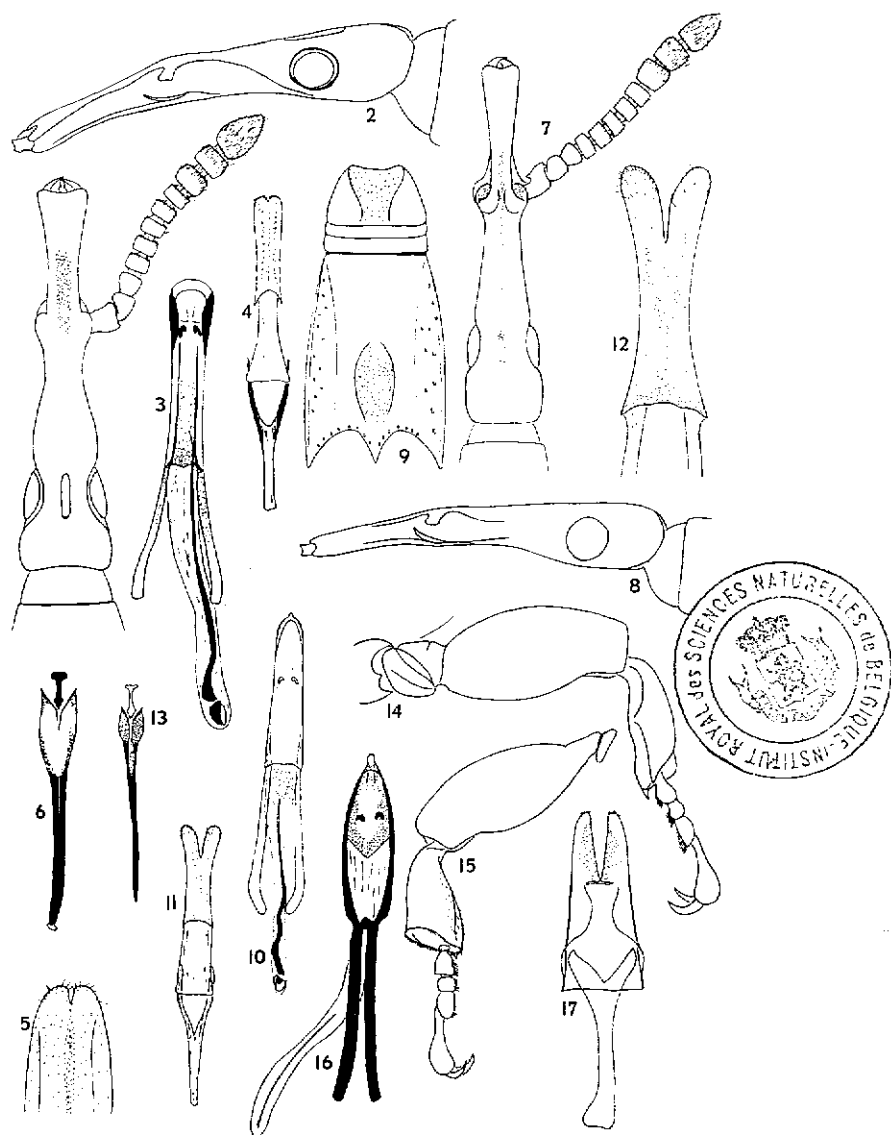


PLANCHE II

FIG. 1-6 : *Palaeocephalus pauliani* KLEINE. — FIG. 7-13 : *Palaeocephalus colasi* sp. nov. — FIG. 14-17 : *Stenobrentus lineatus* sp. nov.

FIG. 1 & 7 : tête, rostre et antenne (vue dorsale). — FIG. 2 & 8 : tête et rostre (vue de profil). — FIG. 3, 10 & 16 : ♂ : lobe médian. — FIG. 4, 11 & 17 : ♂ : tegmen. — FIG. 5 & 12 : détail de l'apex du tegmen. — FIG. 6 & 13 : ♂ : segment génital. — FIG. 9 : ♂ : sternites abdominaux. — FIG. 14 : patte antérieure. — FIG. 15 : patte postérieure.

Prothorax très allongé ($L/l=100/49$).

Extrémité des élytres un peu allongée, mais sans appendices vraiment distincts (il faut noter qu'il s'agit d'un petit exemplaire et que les appendices sont peut-être plus distincts chez les spécimens plus grands).

Sternite apical avec un écusson médian élevé et ponctué.

Holotype ♂ au Muséum d'Histoire naturelle de Paris.

Madagascar : Androy sept., Imanombo (Capt. VACHER, 1901).

B — *Stenobrentus* gen. nov.

Nous venons de rappeler les difficultés que présente le classement systématique correct des genres de la sous-famille des *Ceocephalinae*, en raison de l'existence d'exemplaires qui rassemblent des caractères empruntés à des genres d'habitus général très différents et que KLEINE a fréquemment classé dans des tribus très éloignées les unes des autres. A peine un problème est-il résolu que l'étude de nouvelles collections fait apparaître d'autres énigmes. C'est ainsi que nous sommes amené à décrire un genre nouveau pour un exemplaire du Queensland découvert dans le très intéressant matériel australien que nous a communiqué M. G.F. GROSS, Conservateur de la Section d'Entomologie au South Australian Museum d'Adelaïde. La forme extrêmement robuste de cet insecte, la conformation de la tête, du rostre et du prothorax, la structure générale des genitalia ♂ font penser à un *Agrioblepis* KLEINE de Madagascar, mais la nervation des élytres, à ponctuation et striation faible et la forme particulière des fémurs de toutes les pattes, la présence surtout d'une bande claire sur la 3^e côte élytrale sont des caractères que l'on rencontre plus fréquemment chez les *Arrhenodini* que chez les *Ceocephalinae*. En fait, n'était la conformation différente du prorostre et le sillon longitudinal prothoracique, *Stenobrentus* nov. présente autant de ressemblance avec les *Agriorrhynchus* (*Arrhenodini*) qu'avec un *Agrioblepis* ou un *Pyresthema* (*Ceocephalinae*). Nous le classerons cependant dans cette sous-famille, nous réservant de décider plus tard si ces particularités justifient de créer pour lui une nouvelle tribu.

Diagnose du genre.

Insectes robustes à corps dorsalement comprimé. Tête conique, plus nettement séparée du cou sur les côtés que sur le vertex.

Rostre plus long que la tête, métarostre conique, prorostre plus long que le métarostre, élargi au bord antérieur (♂♂). Antennes à articles intermédiaires courts, massue distincte. Prothorax peu allongé, plus étroit près du cou qu'à la base. Pronotum sillonné.

Elytres aussi larges que la base du prothorax, épaules non saillantes en avant, apex tronqué ou arrondi. Côtes peu élevées, présentant des macules claires.

Prosternum lisse, hanches antérieures écartées, pièce impaire distincte, région épimérale courte, sutures visibles.

Métasternum sillonné, les deux premiers sternites abdominaux soudés avec une dépression longitudinale (♂♂).

Fémurs en massue comprimée latéralement, non ou courtement pédonculés, inermes. Tibias antérieurs coniques, tibias intermédiaires et postérieurs comprimés latéralement, triangulaires. Tarses courts, 3^e article bilobé. Genitalia ♂♂ : tegmen à articulation simple, plaque basale longue, paramères longs, peu larges. Lobe médian bilabié, faiblement sclérifié, apophyses postérieures réunies par la base et prolongeant dorsalement le lobe médian ; sac interne sans ornement ni sculptures.

Type du genre. — *Stenobrentus lineatus* sp. nov.

Stenobrentus lineatus sp. nov.

Longueur du corps : 19 mm. — Insecte trapu, brun noir, la 3^e côte élytrale avec une bande jaune continue de la base au milieu de la déclivité.

♂ : Tête conique, aussi longue que sa largeur à la base, nettement séparée du cou sur les côtés, le sillon presque nul au milieu de l'occiput. Surface du vertex peu convexe, lisse et non ponctuée, avec une petite fovéole médiane entre les yeux. Yeux elliptiques, tempes un peu plus courtes que le diamètre horizontal des yeux.

Rostre long comme deux fois la tête. Métarostre conique, continuant le rétrécissement de la tête, lisse, non ponctué, non sillonné. Mésorostre court, lisse, non sillonné, non ponctué, les lobules latéraux couvrant l'insertion des antennes peu dilatés. Prorostre plus long que le métarostre, s'élargissant progressivement et s'aplatissant de la base jusqu'au bord antérieur dont les angles externes sont arrondis et dont le milieu est occupé par une échancrure semi-circulaire.

En vue latérale, le prorostre est courbé vers le bas. Le dessous de la tête et du métarostre est lisse et subplan ; le dessous du métarostre, élargi, présente une carène longitudinale qui se prolonge en s'atténuant sur la moitié basale du prorostre, et 2 entailles parallèles allongées de part et d'autre de la carène médiane.

Antennes courtes, insérées latéralement. Scape gros, conique ; articles intermédiaires courts, perliformes, les articles 7 et 8 un peu

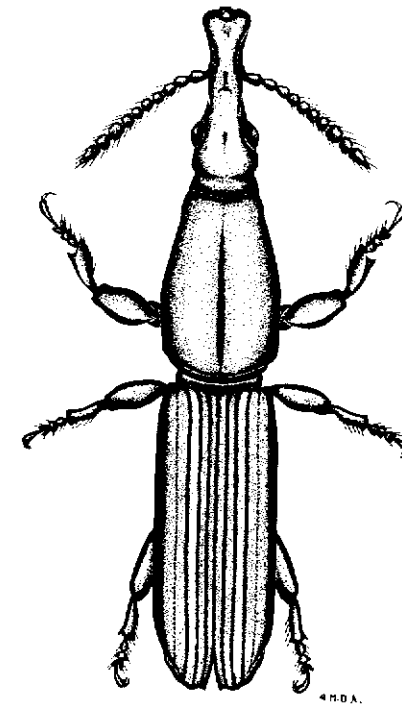


FIG. 1. — *Stenobrentus lineatus* sp. nov. ♂

aplatis et légèrement transverses. Massue distincte : article 9 grand, aplati, carré, article 10 semblable mais plus large que long, article apical aplati, en ogive à pointe arrondie, légèrement plus court que les 2 précédents réunis. Pubescence rare.

Prothorax trapu, peu allongé ($L/l=100/68$), nettement plus étroit près du cou qu'à la base, avec un profond sillon médian interrompu un peu avant le cou. Surface lisse, non ponctuée, glabre.

Elytres plus courts que le reste du corps, un peu plus larges que le prothorax à la base. Base droite, épaules arrondies, côtés parallèles, puis brusquement rétrécis, apex tronqué. Côtes peu élevées, suture et 1^{re} côte plates dans la moitié basale, un peu plus étroites et plus convexes dans la moitié apicale ; 3^e côte subconvexe, aussi large que la 2^e, marquée par une bande jaune continue de la base à la moitié de la déclivité ; les côtes 4 à 8 peu élevées, égales, la 9^e côte indistincte à la base, puis renflée dans la moitié apicale. Strie 1 profonde, étroite, non ponctuée ; strie 2 peu profonde, étroite, non ponctuée ; les stries suivantes simplement indiquées par de lignes de fines ponctuations.

Prosternum plan, apophyse prosternale large et courte, hanches antérieures aplaties, écartées. Pièce impaire bien individualisée, pentagonale. Toutes les sutures bien distinctes, région épimérale courte. Méta sternum lisse, convexe, avec un sillon médian peu profond. Les 2 premiers sternites abdominaux lisses, brillants, avec une dépression longitudinale médiane large ; sternite apical présentant deux fovéoles paramédianes ponctuées et pileuses, le bord externe également ponctué et pileux.

Tous les fémurs en massue aplatie, à pédoncule très court ou nul, les fémurs antérieurs présentant une constriction près de la base et un angle saillant sur l'arête supérieure. Tibias antérieurs coniques, finement ponctués et avec quelques poils courts et rares. Tibias intermédiaires et postérieurs comprimés latéralement, de forme triangulaire, leur arête interne ponctuée et couverte de poils dorés drus et courts. Tarses à articles aplatés, métatarses coniques, courts, 2^e articles transverses, 3^e bilobés, onychium normal, fortement renflé à l'apex, griffes puissantes.

Holotype ♂ au South Australian Museum, Adelaïde.

Australie : Queensland, Cairns district (A.M. LEA).

C — *Kleineella bougainvillei* sp. nov.

Espèce voisine de *Kleineella barbata* (KLEINE), mais présentant avec cette espèce australienne des différences nettes.

♂ : Longueur du corps : 13 mm. — Tête, rostre, antennes et prothorax brun noir ; élytres et pattes brun chocolat foncé.

Tête légèrement plus large que longue, nettement séparée du cou. Vertex élevé, avec un sillon médian s'élargissant en V depuis

la base jusqu'à la dépression métarostrale et limité, entre les yeux, par deux carènes allongées convexes. Au bord des yeux, le vertex est très faiblement concave mais ces impressions ne forment pas un sillon net. La surface du vertex est lisse dans le sillon et entre les yeux au niveau des carènes, il est chagriné dans la partie postérieure, avec quelques ponctuations. Yeux grands et saillants, tempes plus courtes que le diamètre des yeux, coupées en deux par un double sillon qui longe le bord inférieur des yeux et se sépare en 2 sillons distincts en avant de ceux-ci. Le sillon le plus proche de l'œil s'élargit en une vaste excavation, le plus éloigné diverge en Y, une branche courte remontant verticalement devant le bord antérieur de l'œil, la branche longue se prolongeant sous le rostre, en ondulant jusqu'au mentum.

Rostre aussi large que la tête sans les yeux, long comme 1,6 fois la tête. Métarostre court, avec une dépression transversale lisse, apophyses métarostales petites, saillant moins nettement que chez *K. barbata*. Plaque mésorostrale large, à bords latéraux convexes, les angles postérieurs saillants sous forme de tubercules émoussés ; la surface est bossuée avec un sillon médian naissant entre 2 tubercules et se continuant sur le prorostre pour diverger en Y avant le bord antérieur. Surface du méso- et du prorostre assez brillante, non ponctuée.

Entre les sillons latéraux, le dessous de la tête et du rostre forme une surface triangulaire faiblement bombée, très fortement ponctuée qui présente un tubercule médian émoussé au niveau de la base du mésorostre et qui se termine en une étroite languette lisse atteignant le mentum.

Mandibules robustes, courbées, relativement petites, faiblement ponctuées.

Antennes robustes. Scape moyennement renflé, lisse, 2^e article petit, à articulation asymétrique, 3^e conique, 4^e à 10^e égaux, cylindriques, un peu plus larges que longs, article apical cylindroconique, pointu, plus long que les 2 articles précédents réunis.

Prothorax moyennement allongé ($L/l=100/66$), aussi large au bord collaire qu'à la base, en forme de barillet. Toute la surface, sauf le tier apical, très fortement ponctuée, avec un profond sillon médian.

Elytres présentant les caractères du genre. Apex tronqué droit, avec la marge extérieure large, les angles externes nets et droits.

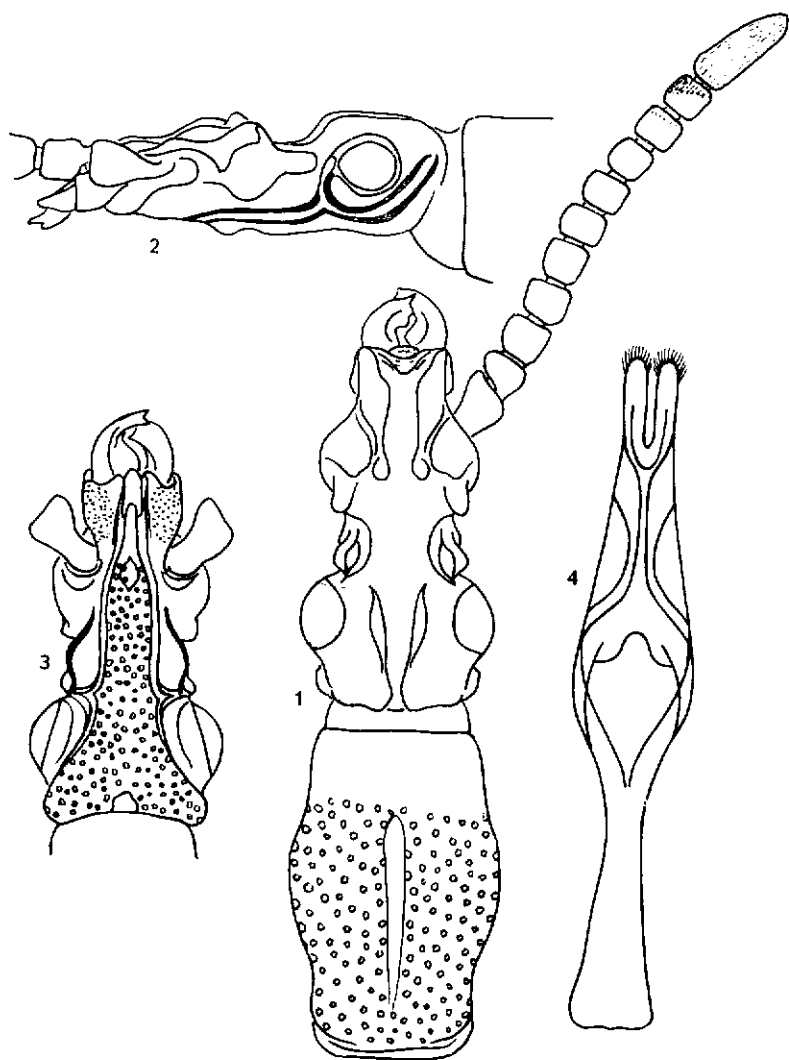


PLANCHE III. — *Kleineella bougainvillei* sp. nov. ♂

FIG. 1 : tête, rostre, antenne et prothorax (vue dorsale). — FIG. 2 : tête et rostre (vue de profil). — FIG. 3 : tête et rostre (vue ventrale). — FIG. 4 : genitalia ♂ : tegmen.

Toutes les côtes entières, étroites et élevées, la 3^e et la 7^e particulièrement saillantes sur la déclivité. Stries plus larges que les côtes, à ponctuation peu marquée.

Prosternum lisse et convexe, avec une rangée de ponctuation le long des cavités coxales. Hanches antérieures coniques, subcontiguës, ponctuées. Méta sternum à surface lisse et convexe sur le disque, avec une ponctuation alignée le long des hanches intermédiaires et des épisternes visibles. Plaque abdominale avec un sillon ponctué le long des hanches postérieures ; surface convexe, à peine déprimée au milieu du 2^e sternite, lisse ; 3^e sternite nettement plus large que le 4^e dont le bord postérieur est concave. Sternite apical à disque lisse, présentant latéralement 2 facettes obliques mates, finement ponctuées et pileuses. Bord postérieur externe mucroné au milieu.

Pattes normales à fémurs claviformes allongés inermes, tibias droits et tarsi à articles courts assez robustes.

Holotype ♂ au Musée de Zoologie à Varsovie.

Ile Bougainville : Kieta.

En raison de la forme de la tête et du rostre en vue dorsale et de la ponctuation importante du prothorax profondément sillonné, cette espèce est voisine de *K. barbata* KLEINE, *K. novaeguineae* SENNA et *K. piceonitens* KLEINE. Les caractères qui la distinguent de ces 3 espèces sont les suivants :

a) Les articles antennaires 3 à 5 ne sont pas plus longs que les suivants, alors qu'ils sont allongés chez *K. piceonitens*.

b) La dent infrarostrale est réduite à un petit tubercule alors qu'elle est très grande chez *barbata* et *novaeguineae*.

c) Le dessous de la tête et du rostre est intensément ponctué alors qu'il est lisse chez *barbata* et rugueux chez *novaeguineae*.

d) Les côtes 3 et 7 sont élevées sur la déclivité des élytres dont l'apex est tronqué droit avec des angles externes nets. Chez *novaeguineae*, les côtes 3 et 7 ne sont pas particulièrement saillantes sur la déclivité et l'apex de chaque élytre est arrondi individuellement.

De *Kleineella moluccana* (KLEINE) (émendation pour *moluccanus*), espèce dont nous avons pu étudier le type (conservé au Muséum de Paris) et dont le dessous de la tête et du rostre est également ponctué, *K. bougainvillei* diffère par la présence du

double sillon infraoculaire s'étendant sur les tempes, l'absence de saillie triangulaire sur le bord antérieur du prorostré, le pédoncule des fémurs antérieurs sans angle saillant sur son arête supérieure.

RESUME

Création d'une sous-famille des *Ceocephalinae* groupant les *Pseudoceocephalini*, *Nemocephalini* et *Trachelizini* (pars) sensu KLEINE ; création d'une tribu des *Ceocephalini* sensu stricto formée par les genres *Ceocephalus* SCHOENHERR, *Proephebocerus* CALABRESI, *Phacecerus* SCHOENHERR, *Amerismus* LACORDAIRE, *Paraceocephalus*, *Strongylosternum* et *Schizuropterus* KLEINE.

Redescription de *Paraceocephalus pauliani* KLEINE. Description de *Paraceocephalus colasi* et *Proephebocerus temporalis*, **sp. nov.**, de *Stenobrentus lineatus* **gen. nov.**, **sp. nov.** et de *Kleineella bougainvillei* **sp. nov.**

INDEX BIBLIOGRAPHIQUE

1. CALABRESI, 1920. — *Un nuovo Brentide del Madagascar*. (Bull. Soc. ent. ital., 51, pp. 38-41, Firenze).
2. DAMOISEAU R., 1962. — *Contribution à la connaissance des Brentidae*. — 3. *Validité du genre Ceocephalus* SCHOENHERR, 1833. (Bull. Ann. Soc. r. Ent. Belg., 98, 4, pp. 61-66, Bruxelles).
3. DAMOISEAU R., 1963. — *Contribution à la connaissance des Brentidae (Coleoptera-Phytophagoidea)*. 9. *Nomenclature et systématique*. (Bull. Ann. Soc. r. Ent. Belg., 99, 14, pp. 189-203, Bruxelles).
4. DAMOISEAU R., 1963. — *Contribution à la 12. Révision du genre Ceocephalus* SCHOENHERR et description d'une espèce nouvelle. (Bull. Ann. Soc. r. Ent. Belg., 99, 31, pp. 459-466, Bruxelles).
5. DAMOISEAU R., 1963. — *Contribution à la 13. Notes systématiques. Synonymies et description d'espèces nouvelles*. (Bull. Inst. r. Sc. nat. Belg., XXXIX, 26, pp. 1-20, Bruxelles).
6. KLEINE R., 1944. — *Neue Brentiden der Pariser Museum*. (Rev. Fr. Ent., X, 4, pp. 149-158, Paris).
7. SCHEDL K., 1961. — 1. *Beitrag zur Systematik afrikanischer Brentiden*. (Ent. Arb. Mus. Frey, 12, pp. 185-204, Tutzing).

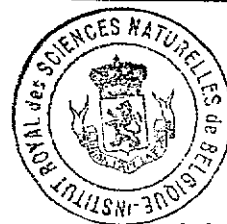
Institut royal des Sciences naturelles
de Belgique.

E 7.000

BULLETIN & ANNALES
DE LA
SOCIÉTÉ ROYALE D'ENTOMOLOGIE
DE BELGIQUE

Association sans but lucratif, fondée le 9 avril 1853

Publié avec le concours du Ministère de l'Éducation Nationale et de la Culture
et de la Fondation Universitaire de Belgique



MATERIAUX NOUVEAUX
POUR UNE FAUNE DES BOMBYLIIDAE
(DIPTERA) DE GRECE

par Frans FRANÇOIS (Bruxelles)

I. Introduction

Au printemps de 1965 j'ai pu, à l'occasion d'un séjour en Grèce, chasser les *Bombyliidae* durant une quinzaine de jours. Le produit de ces chasses a dépassé largement mes espérances, 45 espèces différentes furent capturées, réparties en 19 genres ; 5 espèces et une sous-espèce sont nouvelles. Et cependant trois sites seulement ont été explorés. Le premier à Kamarai Patron, au N. du Péloponnèse, à 13 km au N.W. d'Aighion, au lieu-dit Labiri, le long du sentier menant de la ligne de chemin de fer vers les vignobles situés au sommet des collines, au S. de la voie, et le long d'un torrent asséché, à quelque 200 m à l'O. du sentier en question (25 mai-13 juin 1965). Le deuxième site est Marmakas, une baie située près de la pointe N.E. de l'île d'Ithaque, et les hauteurs environnantes (6 au 11 juin 1965). Le troisième, également une baie, est situé sur la côte S. de l'île de Leucade (Levkas, Iles Ioniennes), non loin de Vasiliki (10 juin 1965).