

E 7000

TOME 101

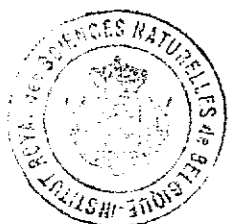
NOVEMBRE 1965

NUMERO 19

BULLETIN & ANNALES
DE LA
SOCIÉTÉ ROYALE D'ENTOMOLOGIE
DE BELGIQUE

Association sans but lucratif, fondée le 9 avril 1855

Publié avec le concours du Ministère de l'Éducation Nationale et de la Culture
et de la Fondation Universitaire de Belgique



CHAMAESPHECIA DELTAICA sp. n.
(Lepidoptera-Aegeriidae)

par Aurelian POPESCU-GORJ et Iosif CAPUSE (Bucarest)

Lors de nos recherches au Delta du Danube (Île de Letea) nous avons capturé dans les prés au milieu des bandes de forêt situées entre les dunes de sable de Periprava, quelques exemplaires d'*Aegeriidae*. Parmi ceux-ci, un exemplaire entièrement noir nous a immédiatement frappés. À première vue, il semble être une *Chamaesphecia anthraciformis* RMB. de la Corse et de la Sardaigne. En l'examinant de plus près, nous avons constaté qu'il s'agit d'une espèce à part, non encore décrite, que nous nommons *Chamaesphecia deltaica*, d'après le lieu de sa capture (Delta du Danube, à Periprava, île de Letea).

Holotype : ♂ Periprava 11.VII.1962 (île de Letea - Delta du Danube) dans les collections du Muséum d'Histoire Naturelle « Gr. Antipa » Bucarest ; lame n° 948.

Description de l'holotype (fig. 1). La tête : front et vertex couverts d'écailles noires à reflets bleu-violacé ; écailles du vertex longues, dépassant le front comme un rebord. Palpes labiaux entièrement noirs sur tous les côtés ; yeux et trompe bruns. Antennes noires à reflets bleu-violacé, ciliées, le bout garni de la caractéristique touffe de poils rares.

Le col à la base de la tête, le thorax entièrement, le col patagial et les tégules entièrement couvertes d'écailles noires à reflets bleu-violacé.

Ailes antérieures : les parties couvertes d'écailles sont noires à reflets bleu-violacé. La tache discale trapézoïdale de la même couleur et les espaces longitudinal et cunéiforme bien développés. L'espace vitreux externe, beaucoup plus allongé que haut, est formé de 5 cellules, dont les externes sont plus courtes. Seulement dans l'aire marginale externe quelques écailles brun-jaunâtre mélangées avec les écailles noires à reflets bleu-violacé. Sur la face

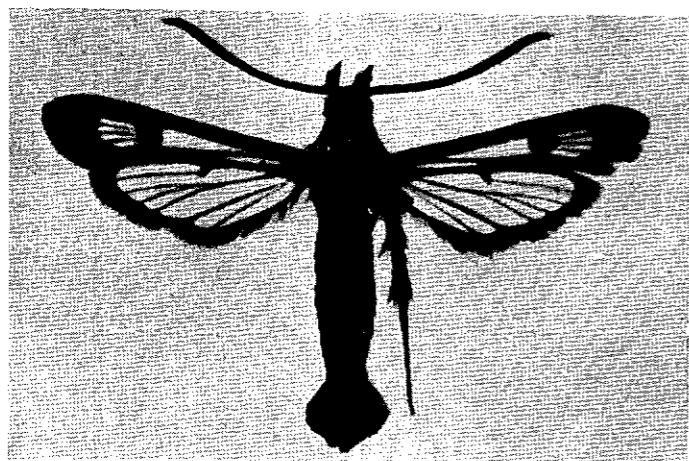


FIG. 1 — *Chamaesphexia deltaica* n. sp. — ♂ Periprava 11.VII.1962 (Les taches blanches que l'on voit sur la photo sont des reflets de la lumière).

inférieure les écailles brun-jaunâtre sont un peu plus nombreuses, surtout dans l'aire marginale externe, dans la cellule 5 de l'espace vitreux et le long du bord costal.

Ailes antérieures : les parties couvertes d'écailles sont à reflets bleu-violacé. La tache discale quadrangulaire, recouvrant largement la nervure D^1 et une petite portion seulement de la D^2 . M^3 et Cu^1 à partir d'un point commun. Franges à légère nuance cendrée.

Pieds entièrement couverts d'écailles noires à reflets bleu-violacé, à l'exception des articles tarsaux et des éperons des pieds postérieurs, qui ont une nuance brun-noir.

L'abdomen : tous les segments abdominaux sont entièrement noirs à reflets bleu-violacé. La touffe anale est trilobée et garnie de quelques écailles brunes sur les bords du lobe médian ; le reste des lobes est entièrement noir à reflets bleu-violacé.

Armure génitale ♂ (fig. 2 A, lame n° 948). Le complexe tegumen-uncus bien développé, garni de poils au bord postérieur et

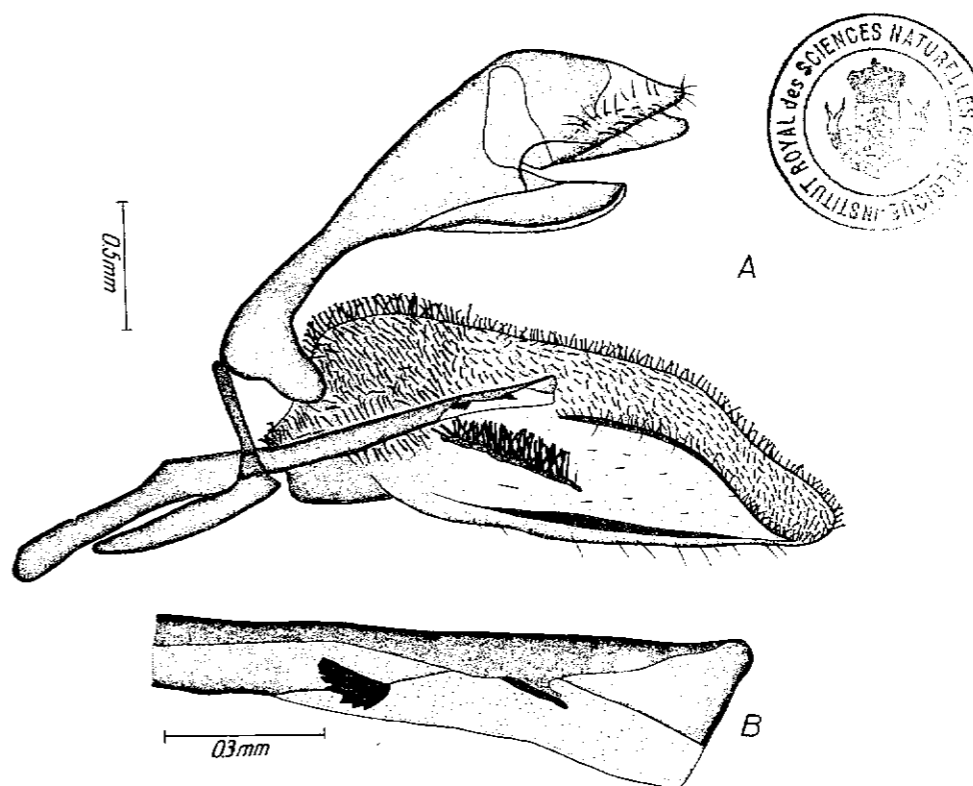


FIG. 2 — *Chamaesphexia deltaica* n. sp. — A=armure génitale ♂ ; B=pénis avec cornuti.

dépourvu de scopule androconiale. Apophyse terminale de l'uncus projetée et bien chitinisée. Espace vitreux du complexe tegumen-uncus bien développé. Gnathos aux ailes latérales grandes et courbées ventralement. Pénicules bien développés. Vinculum étroit et allongé, se continuant avec un saccus gros et long. Valves basalement plus larges, aux bords obliques, allant s'amincissant vers l'extrémité distale, qui se termine en un apex arrondi. Les deux

plis bien visibles et l'espace qu'ils délimitent bien développé et dépourvu d'androconies. Ces dernières sont disposées dans la portion dorsale des valves ainsi que dans la portion basale, où elles occupent un espace beaucoup plus large que dans le reste des valves ; dans cette portion les androconies sont beaucoup plus grandes que dans le reste. Crista obliqua étroite et oblique sur la surface interne des valves, couverte de formations androconiales spiniformes.

Le pénis (fig. 2 B) un peu plus long que les valves, est élargi à la base et va s'amincissant vers l'extrémité distale. Vers le bout distal il est pourvu d'un cornutus en forme de plaque semi-ovale, avec 6 dents disposées sur le bord ventral ; plus près du bout distal du pénis il y a une puissante épine.

Chamaesphecia deltaica sp. n. vole en juillet. Envergure 21 mm ; ♀ inconnue jusqu'à présent. L'exemplaire mâle a été capturé sur les fleurs d'*Euphorbia palustris* L. qui abonde par endroits parmi les plantes qui poussent dans les bandes de forêt situées entre les dunes de sables de Periprava qui sont inondées presque chaque printemps par les crues du Danube.

BIBLIOGRAPHIE

1. BARTEL M. — *Fam. Aegeriidae (Sesiidae)* — dans : SEITZ Ad.-Die Gross-Schmetterlinge des Palaearktischen Faunengebietes, Stuttgart, 1913, 2 : 375-416.
2. GAEDE M. — *Fam. Aegeriidae* — dans : SEITZ Ad.-Die Gross-Schmetterlinge der Erde. Die Palaearktischen Spinner und Schwärmer. Supplement II, Stuttgart, 1933 : 229-240, 287.
3. STRAND E. — *Lepidopterorum Catalogus. Aegeriidae*. Berlin, 1925, 31 : 1-202.