

Voici, Messieurs, un très bref aperçu de la vie et de l'œuvre de l'homme qui vient de mourir. J'ai peut-être été long, et je vous prie alors de m'excuser. Mais il est difficile de se limiter quand on parle de celui qui fut, j'en suis sincèrement persuadé, le plus grand des entomologistes.



E 7000

TOME 101

NOVEMBRE 1965

NUMERO 17

BULLETIN & ANNALES

DE LA

**SOCIÉTÉ ROYALE D'ENTOMOLOGIE
DE BELGIQUE**

Association sans but lucratif, fondée le 9 avril 1855

Publié avec le concours du Ministère de l'Éducation Nationale et de la Culture
et de la Fondation Universitaire de Belgique

NOTODONTIDAE AFRICAINS NOUVEAUX
VI

par S.G. KIRIAKOFF (Gand)

La présente contribution contient les descriptions des espèces nouvelles de Notodontidae africains trouvées dans les collections du British Museum (Natural History). Tous les types et paratypes se trouvent dans cette dernière institution. Comme toujours, nous avons pu bénéficier de l'aide de MM. S. FLETCHER et W.H.T. TAMS, à qui va toute notre reconnaissance. Le présent travail a pu être exécuté grâce à l'appui du Fonds National Belge de Recherche scientifique.

Stenostauria vittata sp. nov.

Holotype, femelle : Coloration générale d'un brun roux avec une teinte grisâtre. Dessins des ailes antérieures brun chocolat foncé ; un trait subcellulaire basal s'étendant jusqu'au-delà du milieu de la cellule, s'élargissant distalement et pénétrant légèrement dans la cellule ; un autre trait remplissant l'intervalle III et allant au termen, portant deux lunules blanches, l'une subterminale, l'autre terminale ; une suffusion brun chocolat juste au-delà des discocellulaires ; une rangée subterminale de points blancs lisérés distalement de noir ; une faible suffusion terminale noirâtre ; franges tachetées de foncé. Aux ailes postérieures, la base est plus pâle. Longueur de l'aile antérieure 15 mm.

Armure génitale femelle : Inconnue, l'abdomen du spécimen-type étant incomplet.

Ibadan (Nigéria), 11.XII.1933 (F.D. GOLDING).

ANTISTAURA gen. nov.

Diagnose : Antennes des deux sexes très brièvement denticulées ; palpes courts, épais, porrigés. Tibias postérieurs avec deux paires d'éperons. Aile antérieure plutôt étroite ; côté courbée vers l'apex qui est légèrement arrondi ; termen oblique, faiblement arqué ; tornus à peine marqué ; dorsum un peu convexe dans le quart basal, ensuite à peu près droit. Nervation : nervures 3 et 4 partant du même point ; 5 du milieu des discocellulaires ; 6, 10, 8, 7, 9 tigées. A l'aile postérieure, nervures 3 et 4 très brièvement tigées ; 5 partant du milieu des discocellulaires ; 6 et 7 tigées sur les 2/5 ; 8 rapprochée de la cellule jusqu'avant le milieu de cette dernière.

Armure génitale mâle : Uncus étroit, simple, en crochet ; gnathi absentes. Valve allongée, à côte concave et à sacculus convexe ; un petit processus basal en lobe. Pénis aussi long que toute l'armure, robuste, presque droit, portant un très long cornutus interne, bifurqué à l'extrémité ; fulture inférieure allongée, échancrée au bord distal. Saccus assez allongé, arrondi. Plaques du 8^e urite non-différenciées.

Structure génitale femelle : Apophyses postérieures de moitié plus longues que les apophyses antérieures. Stérigme allongée, à lamelle postvaginale échancrée distalement. Bursa copulatrix sans collum, portant deux grosses plaques sclérifiées.

Antistaura decorata sp. nov. (fig. 1 et 2)

Holotype, mâle : Coloration générale gris brun d'ombre. Aux ailes antérieures, base plus foncée, portant sur le cubitus un bref trait pâle ; un autre, plus allongé et double, le long du dorsum ; ligne interne limitant l'espace foncé basal, double, oblique, convexe dans la cellule et en-dessous de cette dernière ; espace entre la ligne interne et l'ombre médiane brun foncé, d'un gris brun plus pâle ; ombre médiane et ligne externe parallèles, largement convexes de la côte à la nervure 3, ensuite courbées en-dedans ; ligne externe double, à remplissage pâle, suivie d'une ombre foncée ; sur les nervures 3 et 4 un minuscule point blanc suivi d'un trait noir qui atteint la ligne subterminale ; les autres nervures également

striées de noir ; ligne subterminale blanchâtre, ondulée, suivie d'une ombre brun foncé ; champ terminal plus pâle ; franges largement tachetées de brun foncé. Ailes postérieures blanches ; apex et franges gris jaunâtre pâle. Longueur de l'aile antérieure 16 mm.

Allotype, femelle : Plus grande ; nervures nettement striées de noir et de blanc dans la région extérieure ; champ médian pâle en partie teinté de brun d'ombre clair ; ligne terminale des ailes postérieures brunâtre pâle ; une suffusion brunâtre au tornus. Longueur de l'aile antérieure 18 mm.

Holotype et allotype : Diredaua, au nord-ouest de Harrar (Ethiopie), 1914 (G. KRISTENSEN).

DIODORINA gen. nov.

Diagnose : Antennes du mâle bipectinées, à extrémité filiforme ; front portant une bosse ; palpes courts, dirigés vers le haut, pointus. Tibias postérieurs portant deux paires d'éperons. Forme des ailes à peu près comme chez *Eurystaura* ; nervation des ailes antérieures : nervures 3 et 4 très rapprochées ; 5 partant du milieu des discocellulaires ; 6 tigée avec 7, 9, 8 ; 10 libre. Aux ailes postérieures, nervures 3 et 4 partant du même point ; 5 partant du milieu des discocellulaires ; 6 et 7 tigées sur 1/2 de leur longueur ; 8 soudée à la cellule jusque son milieu.

Armure génitale mâle : Uncus allongé et étroit, en faucille ; gnathi étroits, soudés, recourbés ; tégumen et vinculum étroits. Valve double, à portion costale étroite, allongée, en lobe ; sacculus large à la base, puis étiré en un lobe étroit, dépassant un peu le milieu du lobe costal ; valvule terminée par un lobe s'élargissant distalement et à bord distal portant plusieurs rangées de spinules. Pénis aussi long que toute la structure, extrêmement grêle, presque droit ; fulture faiblement développée. Saccus fortement allongé, en triangle étroit. Plaque du 8^e sternite en écusson, échancrée distalement ; plaque du tergite correspondant également échancrée distalement.

Ces structures, à plusieurs particularités frappantes, justifient pleinement la création d'un genre nouveau.

Diodorina insueta sp. nov. (fig. 3)

Holotype, mâle : Palpes bruns ; front et grosse touffe à la base des antennes couleur crème ; antennes brun pâle. Thorax gris roux ;

collier liséré de brun et de pâle. Abdomen gris brun. Aile antérieure gris roussâtre ; dessins peu distincts ; base noirâtre, limitée par la ligne subbasale double, convexe ; au-delà, une bande dorsale noirâtre, envoyant une branche en travers de l'aile ; une tache noirâtre dans la cellule ; marque discocellulaire noire lisérée de pâle ; ligne externe double, diffuse ; franges tachetées de noirâtre. Aile postérieure d'un gris roussâtre pâle. Longueur de l'aile antérieure 14 mm.

Lolodorf (Cameroun), 1894/1895 (L. CONRADT).

PARARHENEADES gen. nov.

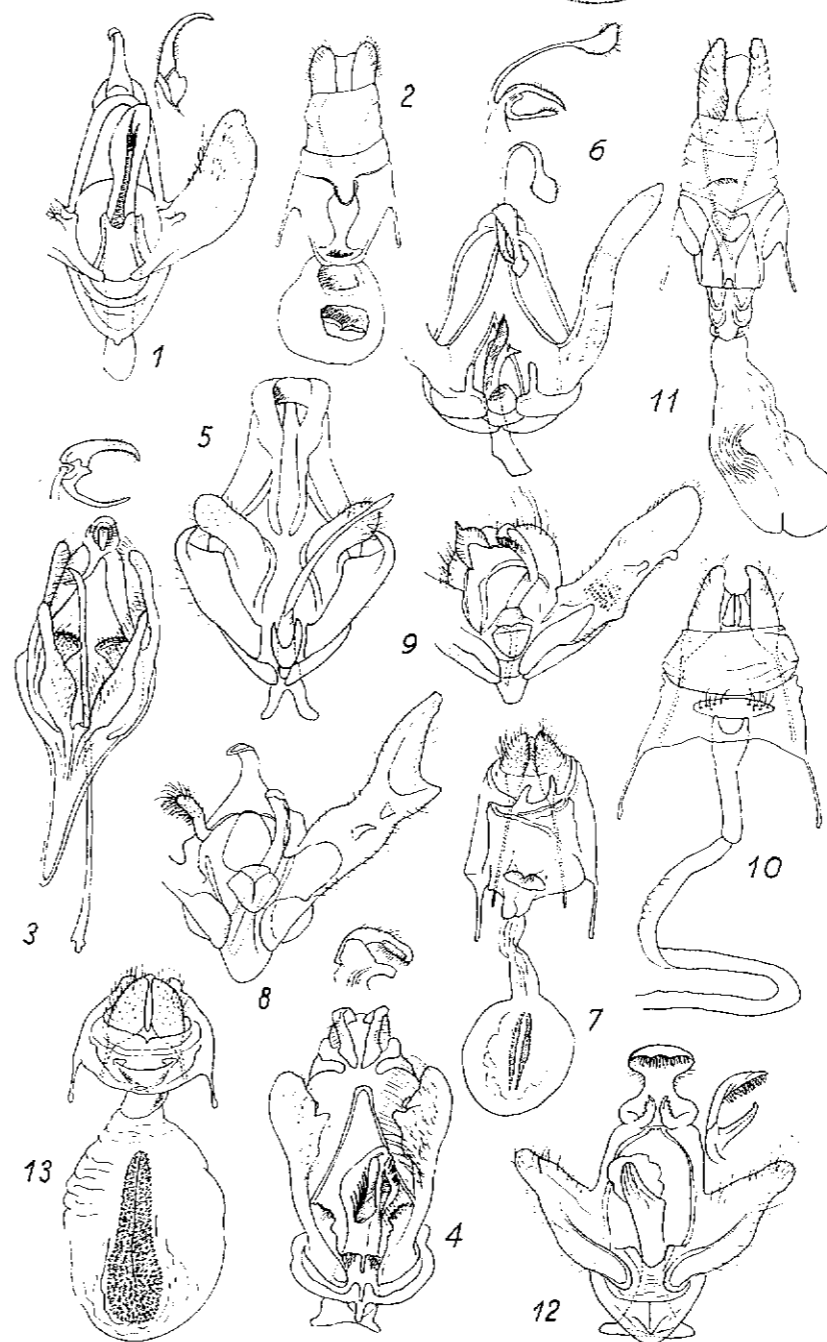
Diagnose : Antennes du mâle longuement plumeuses, à extrémité filiforme, et portant une touffe basale ; palpes épais, porrigés, s'étendant bien au-delà du front. Collier à angles étirés. Tibias postérieurs à une seule paire d'éperons. Forme des ailes comme chez *Rheneades* ; nervation des ailes antérieures ; nervures 3 et 4 séparées ; 5 partant du milieu des discocellulaires ; 6 partant du même point que 7, 8, 9. Aux ailes postérieures, nervures 3 et 4 partant du même point ; 5 partant du milieu des discocellulaires, plutôt faible ; 6 et 7 tigées sur un peu moins de la moitié ; 8 rapprochée de la cellule jusque près de son extrémité.

Armure génitale mâle : Uncus bifide dès la base, à branches courbées, un peu élargies distalement ; gnathi absentes, mais les angles du tégumen étirés en lobes imitant les gnathi. Valve allongée, rétrécie subbasalement, puis élargie en lobe. Pénis presque aussi long que la valve, très robuste, élargi en cuiller distalement, portant un fort cornutus semi-interne ; fulture inférieure portant une profonde et étroite incision médiane. Saccus très réduit. Plaque sternale du 8^e urite large, à bord distal coupé presque droit.

Chez *Rheneades*, la valve est double, à composantes allongées et très étroites.

Pararheneades plumosa sp. nov. (fig. 4)

Holotype, mâle : Tête et palpes rouge brun foncé ; antennes brun d'ombre pâle, à touffe basale encore plus pâle ; thorax et touffe à la base de l'abdomen brun noirâtre ; dessous et pattes gris roussâtre ; abdomen brun roux clair, extrémité et touffe anale brun foncé. Ailes antérieures gris sépia foncé ; un point basal noir ; un autre dans le pli anal, sous la base de la nervure 2 ; ligne subbasale



indistincte, double, à remplissage pâle, ondulée ; ligne interne également peu distincte, large, d'un brun d'ombre, bordée obscurément de noirâtre des deux côtés ; un trait discocellulaire, bordé de brun d'ombre ; ligne externe représentée par une rangée presque droite de points noirs nervuraux ; ligne subterminale noirâtre, large, à remplissage brun d'ombre excepté dans la région apicale où elle est précédée d'une tâche brun d'ombre ; franges marquées de pâle. Ailes postérieures gris roussâtre foncé, plus pâles à la base ; franges fauve pâle, plus brunes aux extrémités. Longueur de l'aile antérieure 16 mm.

Kalinza Forest, Ankole (Uganda), XI.1961 (R.H. CARCASSON).

Rhenea monotonia sp. nov. (fig. 5).

Holotype, mâle : Tête et collier fauve pâle ; palpes fauves ; antennes gris brun pâle ; thorax gris ocreux pâle au-dessus, fauve crémeux en-dessous, de même que les pattes ; abdomen blanchâtre, teinté de gris crémeux pâle. Ailes antérieures gris ocreux pâle ; extrême base et dorsum d'un ocreux pâle plus pur ; ligne subbasale grise, diffuse ; ligne interne et externe consistant en une série de points noirs nervuraux plus ou moins reliés entr'eux ; la première largement convexe, la deuxième plus droite, de sorte que les deux lignes divergent vers le dorsum ; nervures légèrement tachetées de foncé dans la région terminale ; quelques traits terminaux noirâtres ; franges plus pâles. Ailes postérieures blanches ; franges gris brunâtre aux extrémités. Longueur de l'aile antérieure 11,5 mm.

Kawenda (Uganda), 28.XI.1943 (T.H.C. TAYLOR). Paratype, mâle : Kampala (Uganda), 12.XI.1943.

Armure génitale mâle : Diffère à peine de celles des autres espèces du genre. Les branches de l'uncus sont nettement élargies à la base, très grêles distalement ; fulture inférieure en accolade retournée.

Cette très petite espèce diffère par ses dessins réduits.

BUGANDITA gen. nov.

Diagnose : Antennes du mâle longuement plumeuses jusqu'à l'extrémité ; elles portent une petite touffe basale ; palpes courts, épais, porrigés, à dernier article menu. Tibias postérieurs avec deux paires d'éperons très longs. Ailes antérieures plutôt larges ; côte convexe à la base, ensuite droite jusque près de l'apex, lequel forme

un angle presque droit ; termen peu oblique, faiblement convexe ; tornus obtus ; dorsum un peu convexe au milieu. Nervation : nervures 3 et 4 bien séparées ; 5 partant du milieu des discocellulaires ; 6 partant d'en dessous de l'angle de la cellule ; 7, 10, 8, 9 tigées. Aux ailes postérieures, nervures 3 et 4 rapprochées ; 5 partant du milieu des discocellulaires ; 6 et 7 tigées sur un quart ; 8 soudée à la cellule jusque près de son extrémité.

Armure génitale mâle : Superuncus présent, très étroit et allongé, élargi en plaque à l'extrémité ; uncus étroit, terminé en fer de lance ; gnathi soudées, étroites. Valve étroite et allongée, un peu en faucille. Pénis nettement plus court que la valve, modérément robuste, un peu arqué, portant distalement un processus en lame de couteau et terminalement une dent ; fulture inférieure peu développée, en bouclier ; fulture supérieure formant une sorte d'arche. Saccus non-développé. Plaque du 8^e sternum à processus latéraux proximaux, et à bord distal profondément et irrégulièrement échancré ; plaque du 8^e tergum à bords proximal et distal échancrés.

Ce genre diffère de tous les groupes apparentés par la présence d'un superuncus. Malgré son faciès différent, il serait peut-être mieux à sa place dans le groupe des *Phalera-Antheua*.

Bugandita bisignata sp. nov. (fig. 6)

Holotype, mâle : Tête et palpes brun foncé ; touffe basale et tige des antennes fauve pâle ; pectinations antennales brun foncé. Corps brun Vandyck ; thorax pointillé de blanchâtre au-dessus ; dessous du thorax, de l'abdomen et pattes blanc brunâtre. Ailes antérieures brun orange varié de brun Vandyck ; ligne subbasale formant un angle ; champ basal fortement varié de noirâtre, ne laissant libre qu'une aire sous la cellule ; ligne interne convexe sur la côte et au-dessus du dorsum, droite au milieu ; ligne externe largement convexe de la côte au pli anal où elle forme un angle peu marqué dirigé en-dedans ; les deux lignes minces, noires, bordées de pâle aux côtés opposés, et limitant un champ discal fortement varié de noirâtre, avec un trait noir transversal dans la cellule et un autre sur les discocellulaires ; espace entre et au-delà des traits grisâtre ; champ terminal fortement obscurci par du brun Vandyck et par du noir, cette suffusion formant une bande subterminale diffuse ; ligne terminale pâle et noirâtre ; franges noirâtres

marquées de pâle. Ailes postérieures brun Vandyck, brun blanchâtre à la côte ; franges terminées de blanchâtre. Dessous des deux ailes portant une ligne discale foncée bordée de blanchâtre distalement. Longueur de l'aile antérieure 11 mm.

Bwamba (Uganda), mai 1958 (R.H. CARCASSON).

Scranciola habilis sp. nov. (fig. 7)

Holotype, femelle : Corps et ailes roux grisâtre ; tête, collier et base des palpes teinté de châtain. Dessins des ailes antérieures consistant en lignes plus pâles, légèrement bordées de brun des deux côtés ; ligne subbasale presque droite ; ligne interne courbée en-dehors sous la cellule ; une barre dans la cellule ; ligne médiane parallèle au termen ; un ovale allongé sur les discocellulaires ; trois lignes distales parallèles au termen ; une rangée subterminale de petits traits obliques ; ligne terminale noirâtre, portant des lunules blanchâtres entre les nervures ; franges concolores, terminées de blanchâtre. Ailes postérieures légèrement plus pâles et plus grises à la base ; ligne terminale brun roux ; franges comme aux ailes antérieures. Longueur de l'aile antérieure 13,5 mm.

Structure génitale femelle : Apophyses postérieures très longues, dépassant le bord proximal du 8^e segment ; apophyses antérieures moyennes. Plaque ventrale très étendue, à bord distal oblique et portant deux processus en éperon. Bursa copulatrix portant un signum en forme de deux lignes parallèles, comme chez *Scranciola multilineata* (GAEDE).

Asuansi (Côte de l'Or), 12.VII.1940 (ex-pupa récoltée en forêt) (H.E. BOX).

Scrancia quinquelineata sp. nov. (fig. 8)

Holotype, mâle : Tête, collier et milieu du thorax fauve ; palpes brun foncé ; tegulae gris brun foncé avec une tache couleur rouille à la base ; pattes plus pâles ; abdomen gris ocreux. Ailes antérieures gris brun foncé ; lignes subbasale, discale et externe noires, ondulées et irrégulières, la dernière composée de points, et toutes irrégulièrement bordées de fauve pâle des deux côtés ; la ligne externe porte en plus une rangée distale de points blancs ; marque des discocellulaires fabiforme, blanche, centrée de noir et bordée de blanc proximement ; ligne subterminale composée de lunules fauve pâle, la lunule double de l'intervalle III placée plus distale-

ment ; une rangée terminale de points noirs ; base des franges blanchâtre. Ailes postérieures d'un blanc pur soyeux ; une rangée terminale de petits traits bruns ; franges blanches. Longueur de l'aile antérieure 16 mm.

Armure génitale mâle : Uncus en languette ; « épaulés » du tégumen faiblement marquées ; un processus à homologie incertaine, en lobe, du côté gauche près de l'angle proximal du tégumen. Valve allongée, à apex étiré, à sacculus également étiré mais plus faiblement ; deux harpes, au milieu et peu après le milieu, au-dessus du bord du sacculus. Pénis modéré, droit, arqué seulement subterminalement ; fulture inférieure en diamant. Saccus arrondi.

« Mufinai T.T. », 1955 (P. BUSTON).

Scrancia melierax sp. nov. (fig. 9)

Holotype, mâle : Tête, base des antennes, collier et tegulae blanc crémeux ; palpes brun foncé de même que le reste des antennes ; thorax fauve au-dessus, gris brun en-dessous ; pilosité des pattes gris brun pâle ; tarsi cerclés de clair et de foncé ; base de l'abdomen brun fauve, reste gris brun, à bords des segments pâles ; région anale couleur crème. Ailes antérieures gris brun foncé, presque noirâtre dans le champ proximal, irrégulièrement barré de noirâtre et de blanchâtre ; région distale, entre les lignes discale et externe, teintée d'orangé, excepté à la côte ; un trait noir, bordé de blanchâtre, sur les discocellulaires ; une étroite zone terminale fauve, à nervures foncées, et avec une rangée terminale de points noirs ; franges brunâtres. Ailes postérieures blanc fauve, teintées de jaunâtre dans le champ anal ; une rangée terminale de lunules brunâtres ; franges concolores. Longueur de l'aile antérieure 17 mm.

Armure génitale mâle : Tégumen asymétrique comme chez plusieurs espèces de *Scrancia* ; uncus déporté à gauche, formé comme chez *Scrancia accipiter* Schaus, mais terminé en pointe, sans échancrure ; « épaulés » du tégumen non étirés en quoi l'espèce diffère de *Sc. accipiter* ; valve différant de celle chez l'espèce nommée par l'absence d'une harpe à la base du sacculus, remplacée par un petit processus triangulaire après le milieu du sacculus, précédé d'une zone de spicules noirâtres. Pénis comme chez les espèces voisines, tordu vers le milieu de sa longueur. Saccus court, triangulaire. Plaque du 8^e sternum plus large que d'habitude.

Rivière Loile, Ikela (prov. Equateur), IV.1959 (R.H. CASSON).

Scrancia corticalis sp. nov. (fig. 10)

Holotype, femelle : Tête et thorax brun de bois ; pattes plus pâles ; abdomen gris brun. Ailes antérieures plutôt étroites, brun de bois ; une bande longitudinale plus pâle, allant de la base au termen, avec en dessous une ombre brun Vandyck, plus prononcée à la base ; avant le milieu, un trait brun dorsal contenant un point ; ligne subterminale seule visible, pâle, en zigzag, avec du brun aux deux faces ; une rangée terminale de traits bruns ; franges plus pâles. Ailes postérieures d'un gris chocolat plutôt foncé ; une ligne terminale noirâtre ; franges plus pâles. Longueur de l'aile antérieure 16 mm.

Structure génitale femelle : Apophyses postérieures manquant de peu le bord proximal de la plaque ; apophyses proximales un peu plus courtes. Lamelle postvaginales en amande très allongée portant de chaque côté quelques soies. Ductus bursae excessivement allongé.

Rivière Lomami, Opala (prov. Orientale), III.1959 (R.H. CASSON).

Scrancia rothschildi sp. nov. (fig. 11)

Holotype, femelle : Tête et collier fauve pâle varié de brun orangé ; tégalae brunes à la base, puis blanchâtres, devenant gris brun vers l'extrémité ; reste du corps brun roux. Ailes antérieures gris brun pointillé de blanchâtre dans la moitié basale excepté le dorsum, à la côte et dans l'aire terminale ; reste brun d'ombre ; lignes placées dans ce champ brun à peine visibles ; ligne subbasale composée de deux angles noirs, lisérés de blancs des deux côtés ; ligne médiane, juste avant le début de la zone brune, composée de points minuscules noirs, lisérés distalement de blanc ; une lunule noire dans la cellule ; marque des discocellulaires ovale, avec un trait central en E, et précédé d'une lunule blanche ; ligne externe composée de deux rangées de points noirs, la rangée externe lisérée de blanc ; ligne subterminale ondulée, blanchâtre ; une rangée terminale de points noirs ; franges gris brun pâle, tachetées de plus foncé. Ailes postérieures jaune brunâtre, plus pâle dans la région anale ; une lunule sur les discocellulaires et une ombre subapicale, peu nettes ; ligne terminale de traits bruns ; franges concolores. Longueur de l'aile antérieure 17 mm.

Structure génitale femelle : Apophyses postérieures atteignant latéralement le bord proximal de la plaque ; apophyses antérieures relativement brèves. Stérigme portant des sclérifications médiane (en forme de cœur) et latérales (en demi-amande), étirée au milieu du bord proximal. Ductus bursae portant des sculptures ; bursa munie d'un gros diverticule.

Warri (Nigéria), IX.1897 (D' ROTH). Collection ROTHSCHILD.

Atrasana lignea sp. nov. (fig. 12 et 13)

Holotype, mâle : Partie supérieure du front et dessous des palpes couleur crème ; reste de la tête, touffe basale antennale, dessus des palpes — brun chocolat foncé ; tige des antennes blanchâtre ; pectinations brun clair ; collier brun chocolat, largement bordé de gris brun clair ; tégalae brun Vandyck, bordées et terminées de gris brun ; dessus du thorax brun chocolat foncé ; dessous et pattes fauve roux pâle, pattes striées de brun foncé en-dedans ; tarsi cerclés de pâle et de foncé ; abdomen fauve crème clair. Ailes antérieures brun de bois ; milieu de la moitié basale et un large trait allant des discocellulaires à la côte, fauve pâle ; côte tachetée de brun foncé ; lignes subbasale et interne obsolètes ; une macule fauve pâle sur les discocellulaires, avec deux lunules noires, suivie d'un petit trait placé dans une tache brun roux ; ligne externe dentelée, lisérée distalement de pâle, largement convexe ; ligne subterminale composée de lunules pâles dans la moitié postérieure de l'aile, précédée de points noirs ; ligne terminale fauve pâle, interrompue sur les nervures ; franges avec une ligne basale noire, tachées sur les nervures de blanc et de noir. Ailes postérieures fauve jaunâtre ; une rangée de crochets noirs terminaux ; une ligne noire sur le tornus ; franges concolores, avec de petits points foncés et pâles entre les nervures. Longueur de l'aile antérieure 19 mm.

Armure génitale mâle : Très voisine de celle de *Atrasana olivacea* KIRIAKOFF, et en diffère comme suit : Gnathi plus grêles, à denticulations distales bien plus prononcées ; valve plus large, à apex arrondi et non pointu ; pénis plus droit, sans denticulations dorsales ; fulture inférieure mieux formée, profondément échancrée, non en demi-cercle ; plaque sternale beaucoup plus nettement échancrée.

Allotype, femelle : Nettement plus grande. Coloration générale

plus pâle ; régions foncées des ailes antérieures d'un brun rous-sâtre ; régions plus claires fauve paille ; taches subterminales noires des intervalles II et III nettement agrandies ; ailes postérieures à région basale couleur paille pâle plus large ; ligne terminale précédée de lunules couleur paille ; trait du tornus double, à ligne de séparation couleur paille. Longueur de l'aile antérieure 25 mm.

Structure génitale femelle : Apophyses antérieures et postérieures brèves. Stérigme plutôt étroite, à lamelle antévaginale en forme de coupe. Collum bursae très raccourci ; signum très étendu, en bande longitudinale se rétrécissant distalement.

Holotype et allotype : Bopoto (Congo supérieur). Collection ROTHSCHILD.

Epicerura discocellularis sp. nov. (fig. 14)

Holotype, mâle : Front et antennes orangé ; palpes gris brun foncé ; région périoculaire et gorge brun noirâtre ; reste de la tête et dessus du thorax gris cendré ; pectus et pattes gris brun pâle ; pattes striées de brun à la face interne ; tarsi cerclés de foncé ; abdomen brun roux grisâtre à bords des segments plus pâles. Ailes antérieures gris brunâtre clair ; dessins brun sépia ; ligne sub-basale fortement angulée sur le cubitus ; ligne interne largement dentelée ; une marque blanchâtre peu nette sur les discocellulaires ; ligne externe peu nette, réduite à une large ombre en travers de l'aile ; une rangée subterminale de points noirs. Ailes postérieures gris brun, plus pâle à la base. Longueur de l'aile antérieure 13 mm.

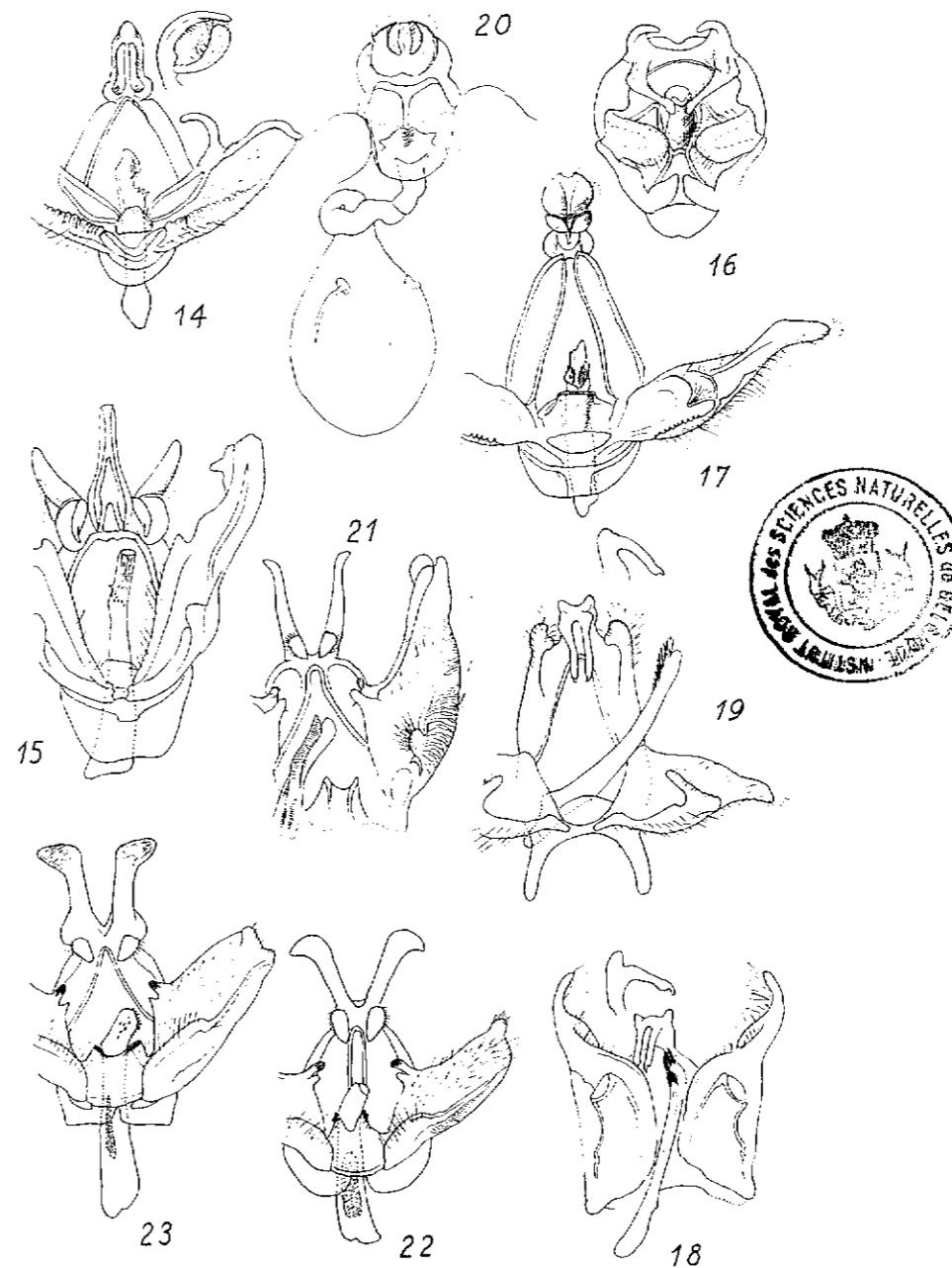
Armure génitale mâle : Uncus relativement large, à bords parallèles ; gnathi bien développées, aussi longues que l'uncus, recourbées, élargies et arrondies distalement. Valve à bords à peu près parallèles, à processus costal plutôt grêle, bien recourbé. Pénis droit, aussi long que la valve, un peu courbé terminalement, portant subterminalement quelques denticulations. Saccus court, arrondi.

Kibwezi (A.O.B.), 18.XI.1918 (W. FEATHER). Paratype, mâle : *ibid.*, 28.III.1919.

Petite espèce, facile à distinguer par la tache blanchâtre sur les discocellulaires.

Antheua eximia sp. nov. (fig. 15)

Holotype, mâle : Coloration générale du corps jaune pâle ; dessous des palpes et région périoculaire brun chocolat foncé ; dessus des palpes, face interne des pattes antérieures et flancs



vineux pâle ; antennes jaune pâle ; collier et bords des tégalae d'un jaune plus vif, les tégalae étroitement lisérées de brun chocolat ; métathorax fortement varié de cette dernière teinte ; base de l'abdomen portant une crête étalée jaune pâle ; 2^e et 3^e segments abdominaux teintés d'orangé au-dessus ; bases des segments abdominaux et une série latérale de points brun noir ; dessous de l'abdomen non tacheté. Ailes antérieures d'un jaune citron pâle ; dessins brun chocolat ; un point basal avec quelques saupoudrures en dessous ; un bref trait au quart du dorsum ; un dessin compliqué discal, consistant en une tache sur les discocellulaires, envoyant deux dents vers le termen, mais laissant les nervures mêmes jaunes, avec une aire allongée en dessous fortement variée de brun ; une rangée subterminale de lunules, rattachées au termen immédiatement sous l'apex par un fin trait ; termen légèrement denté, avec les extrémités des nervures pâles, et des lunules brunes internervurales ; un faible lavis vineux entre les nervures. Ailes postérieures d'un blanc crémeux, teinté de jaune dans la région anale. Longueur de l'aile antérieure 21 mm.

Armure génitale mâle : Se rapproche nettement de celle chez *A. aurifodinae* (DISTANT) de l'Afrique Australe. Chez cette dernière espèce l'uncus est un peu élargi et arrondi terminalement ; les gnathi sont toutes différentes, à base étroite, puis élargies et terminées par une courte pointe ; le pénis porte une série de menues denticulations, avec une seule dent du côté opposé.

Mufundi (Tanganyika), 1955.

***Brachychira davus* sp. nov.** (fig. 16)

Holotype, mâle : Front et palpes blanchâtres ; antennes fauves ; touffe à leur base blanchâtre ; tête et dessus du thorax roux mélangé de grisâtre ; dessous fauve pâle ; pattes antérieures fauves à la face interne ; tibias et tarsi antérieurs fauves mélangés de grisâtre, à pilosité pâle ; base de l'abdomen fauve pâle ; reste de l'abdomen couleur crème teinté d'orangé. Ailes antérieures d'un roux grisâtre clair, à reflets soyeux ; dessins brunâtres, peu nets, consistant en plusieurs rangées de lunules ; une faible marque double blanchâtre sur les discocellulaires ; dorsum teinté d'orangé à la base, ensuite d'un brun plus foncé, cette couleur s'étendant au tornus ; quelques écailles argentées le long du termen sous l'apex ; franges brunes. Ailes postérieures blanc fauve ; franges fauves dans la région apicale. Longueur de l'aile antérieure 18 mm.

Armure génitale mâle : Ressemble beaucoup à celles chez les autres espèces du genre *Brachychira*. Branches de l'uncus grêles, dirigées vers l'intérieur ; gnathi presque droites, à extrémité arrondie ; lobes à la base du vinculum formées comme les valves, en petit ; pénis plutôt robuste, un peu arqué.

Lolodorf (Cameroun), 1894-1895 (L. CONRADT).

Espèce facile à distinguer par sa taille relativement très réduite et par les rangées de lunules sur le disque.

SOMERINA gen. nov.

Diagnose : Antennes du mâle bipectinées sur les deux tiers ; palpes courts, pressés contre le front. Tibias postérieurs avec deux paires d'éperons. Ailes antérieures plutôt allongées ; côte droite, légèrement arquée apicalement ; apex un peu arrondi ; termen oblique, régulièrement convexe ; tornus très obtus ; dorsum droit, un peu convexe près de la base. Nervation : nervures 3 et 4 bien séparées ; 5 partant du milieu des discocellulaires ; une longue et étroite aréole ; 6 partant de l'aréole près de sa base ; 7 et la longue tige des 8 et 9 de l'extrémité de l'aréole ; 10 de l'aréole près de son extrémité. Aux ailes postérieures, nervures 3 et 4 partant du même point ; 5 partant du milieu des discocellulaires ; 6 et 7 tigées sur 1/5 ; 8 rapprochée de la cellule sur les 3/4 de celle-ci.

Armure génitale, mâle : Uncus court, large, arrondi, à petite échancrure terminale ; gnathi très courtes, larges, en plaque ; tégumen assez étroit. Valve allongée et étroite, se rétrécissant subterminalement ; apex étiré en un lobe légèrement oblique ; une grosse harpe en triangle dirigé basad, vers le milieu de la valvule ; bord du sacculus denticulé. Pénis aussi long que la côte, droit, moyennement robuste, portant subterminalement deux petits champs pigmentés bordés de cornuti ; fulture inférieure en plaque transversale. Saccus très bref, arrondi. Plaque du 8^e sternite en écusson allongé, se rétrécissant distalement ; plaque du 8^e tergite large, arrondie distalement, avec un soupçon d'échancrure au milieu du bord distal.

***Somerina arcuata* sp. nov.** (fig. 17)

Tête d'un vert d'herbe foncé et terne ; région périoculaire, palpes, antennes et gorge brun ; collier, tégalae et dessus du thorax vert d'herbe moyen ; pectus et pattes brun fauve ; pattes antérieures et moyennes striées de vert ; abdomen brun olive à la base,

ensuite brun chocolat ; les deux derniers segments vert d'herbe clair et terne ; dessous brun plus pâle. Ailes antérieures vert d'herbe clair et terne ; ligne basale noire, droite et oblique ; une macule brune dorsale ; ligne interne mince, noire, dentée, assez mal définie sauf les points noirs aux extrémités des denticulations, et bordée irrégulièrement de blanc ; un anneau oval blanc dans la cellule près des discocellulaires, et un autre plus grand sur les discocellulaires ; ligne externe très large, surtout dans la région costale ; elle débute à l'apex, est régulièrement concave et arrive au tornus ; elle consiste en une étroite ligne ondulée brun d'ombre, bordée proximale de blanc, suivie d'une étroite zone d'un brun pâle, devenant noirâtre distalement ; une étroite ligne brun clair sépare la bande noirâtre d'une ligne distale noire, très large dans la région costale ; quelque saupoudré noir dans la partie médiane de la région terminale ; une rangée subterminale de lunules noires lisérées de blanc proximale, et une rangée de lunules noires terminales ; franges brun pâle terminées de blanchâtre. Ailes postérieures brun chocolat, plus pâles à la base ; quelque suffusion verte dans la région anale ; franges plus pâles aux extrémités. Longueur de l'aile antérieure 34 mm.

Kribi (Cameroun), février 1961.

Très grande espèce facile à distinguer à cause de la bande foncée arquée des ailes antérieures. Elle n'appartient pas au groupe des *Desmeocraera*. Chez *Someropsis* les nervures 3 et 4 sont tigées aux ailes postérieures.

***Tmetopteryx dorsimaculata* sp. nov. (fig. 18)**

Holotype, mâle : Tête, collier, prothorax et pectus brun noir ; antennes orangé roux ; tégalae et reste du dessus du thorax brun d'ombre grisâtre, avec une teinte roussâtre ; pattes gris brun, à pilosité un peu mêlée de roussâtre ; abdomen orangé pâle au-dessus et latéralement, gris brun en dessous ; une pilosité gris brun à la base et le long de la ligne médiane dorsale qui est également marquée par une série de traits noirs ; deux derniers segments gris brun au-dessus, brun noirâtre proximale et latéralement ; touffe anale noirâtre. Ailes antérieures brun d'ombre grisâtre, la teinte grise plus faible dans la moitié costale ; lignes foncées, doubles, légèrement remplies de blanchâtre ; ligne interne coudée sur le cubitus, ensuite convexe ; ligne externe presque parallèle au termen, faiblement convexe entre les nervures 5 et 2, sinon droite ; taches

typiques teintées de brun d'ombre pur, lisérées de noir et de blanchâtre ; une tache diffuse noire sur le dorsum immédiatement après la ligne externe ; une rangée subterminale de taches ou lunules noires, la marque de l'intervalle I de beaucoup la plus grande, un peu diffuse ; franges noires, terminées de pâle, sauf au dorsum. Dessous presque uniformément gris brun. Ailes postérieures blanches, teintées de jaune orangé, plus nettement dans la région anale. Longueur de l'aile antérieure 22 mm.

Armure génitale mâle (partiellement endommagée) : Uncus subcarré à la base, à angles étirés en courts lobes droits ; extrémité bifurquée, les bras grêles et crochus ; gnathi absentes ; « épaules » du tégumen étirées en lobes arrondis à pilosité courte. Chez *T. bisecta* (ROTHSCHILD) les angles basaux de l'uncus sont plus étirés et courbés en arrière, et les processus du tégumen couverts de longue pilosité. Valve en triangle à apex étiré en une longue pointe crochue. Chez *T. bisecta* la valve est étroite et allongée, à bords à peu près parallèles, portant au sacculus une harpe en crochet. Pénis légèrement plus long que la valve, grêle, peu arqué, portant terminalement une touffe de cornuti spiniformes. Chez *T. bisecta*, le pénis est presque une fois aussi long que chez notre espèce. Plaque du 8^e sternum consistant en deux plaques parallèles, à peu près ovales réunies par un pont étiré proximale en fer de lance.

Holotype : Nyong (Kenya), VIII.1947. Paratypes, mâles : *ibid.*, Nairobi (Kenya), VI.1931.

Ne diffère que peu extérieurement de *T. bisecta*, mais les structures génitales mâles offrent des différences appréciables.

***Tmetopteryx maura* sp. nov. (fig. 19)**

Holotype, mâle : Tête et dessus du thorax brun noirâtre pourpré ; palpes et antennes brun orangé ; pectus et pilosité des pattes gris chocolat foncé ; abdomen orangé roussâtre pâle, portant dorsalement une rangée de petites touffes brun noir, celles des deux premiers segments les plus grandes ; les deux derniers segments brun noirâtre au-dessus. Ailes antérieures brun noirâtre pourpré ; dessins peu visibles, pâles, lisérés de noir ; ligne interne concave sur le cubitus, ensuite convexe ; ligne externe plus ou moins parallèle avec le termen, très faiblement ondulée ; marques typiques bien développées, mais peu visibles. Dessous gris brun foncé. Ailes

postérieures blanches, faiblement teintées de jaune orangé, plus nettement dans l'aire anale. Longueur de l'aile antérieure 22 mm.

Armure génitale mâle : Diffère comme suit de cette de *T. dorsimaculata* sp. nov. : Angles basaux de l'uncus sont à peine étirés ; branches de l'uncus nettement courbées ; processus du tégumen courbés vers l'intérieur ; valve en triangle, à apex un peu étiré mais non courbé ; une très forte harpe à l'extrémité du pli du sacculus. Plaque du 8^e sternum cordiforme, étirée proximale en un bref processus bifide.

Holotype : Nyong (Kenya), IV.1941. Paratype, mâle : Nairobi (Kenya), IV.1932 (D^r VAN SOMEREN).

Odontoperas aethiops sp. nov. (fig. 20)

Holotype, femelle : Tête et collier brun rouge foncé ; reste du corps et pattes gris brun foncé, un peu teinté de pourpre. Ailes antérieures gris brun pourpre foncé, devenant rouge brun foncé dans la moitié costale, cette teinte limitée par le cubitus et la nervure 4 ; dessins à peine visibles ; ligne interne mince, noirâtre, presque droite, oblique vers l'extérieur au dorsum ; ligne externe pareille, débutant près de l'apex et s'achevant au milieu du dorsum, presque droite, légèrement ondulée ; marques typiques bien développées, très rapprochées, presque contiguës, remplies de rouge brun foncé, sauf celle sous la cellule, et lisérées de pâle ; franges rouge brun, plus pâles vers l'extrémité. Ailes postérieures brun pâle, plus blanchâtres à la base ; moitié distale d'un gris brun foncé, à nervures foncées ; bordure légèrement ondulée. Longueur de l'aile antérieure 18 mm.

Structure génitale femelle : Apophyses postérieures très brèves ; apophyses antérieures un peu plus longues. Lamelle postvaginale avec le milieu du bord distal proéminent et arrondi, et les angles distaux un peu étirés. Signum comme chez les autres espèces du groupe.

Johann-Albrecht-Höhe Station (Cameroun), 1896 (L. CONRADT).

Caractérisée par les teintes rouge brun intense de la tête, du collier et d'une partie des ailes supérieures.

Scalmicauda vulpinaria sp. nov. (fig. 21)

Holotype, mâle : Tête et dessus du thorax brun orangé ; antennes brun pâle ; palpes et base du collier orangé ; flancs et pattes gris

roux pâle ; pilosité des pattes orangé pâle ; abdomen gris vineux ; base et région anale y compris la touffe, brun orangé ; dessous de l'abdomen jaunâtre. Ailes antérieures brun roux orangé de la base à la ligne externe, ensuite d'un brun orangé clair ; ligne interne complètement effacée ; mraques typiques légèrement plus foncées que la couleur fondamentale, lisérées de noirâtre ; marque de la cellule petite, arrondie ; celle des discocellulaires double ; celle sous la cellule plutôt vague ; ligne externe formée de lunules plus pâles que le fond, lisérées de la couleur fondamentale, et remplies distalement de noirâtre depuis la côte jusque l'intervalle III ; une rangée double de menues marques subterminales ; intervalle I portant deux points noirs placés l'un au-dessus de l'autre ; intervalles II et III portant chacun une ombre noirâtre terminale, plus étendue dans l'intervalle III ; franges tachetées de brunâtre et de pâle. Ailes postérieures jaunâtre pâle à la base et à la côte, sinon teintées de brun roux ; franges concolores, plus pâles vers l'extrémité et très indistinctement tachetées de brunâtre. Longueur de l'aile antérieure 16 mm.

Armure génitale mâle : Se rapproche beaucoup de celle chez *Sc. bicolorata* GAEDE, qui possède également un pénis portant une plaque en lame de couteau ; se distingue de l'armure génitale de *Sc. ectoleuca* HAMPSON par les branches de l'uncus plus larges et par la présence du processus cultriforme du pénis. Malheureusement, l'armure de notre spécimen est fortement endommagée et incomplète.

Riv. Lomami, Opala, prov. Orientale (Congo-Léopoldville), IV.1959.

Appartient au groupe de *Sc. bicolorata*, mais se distingue par ses teintes rouge orangé, sans jaune aux ailes antérieures.

Scalmicauda tricolor sp. nov. (fig. 22)

Holotype, mâle : Tête brun chocolat foncé ; front teinté de rouge ; palpes orangés en dessous ; antennes brunâtres ; thorax brun chocolat foncé au-dessus, gris chocolat foncé en dessous ; pattes brun pâle ; abdomen brun foncé ; touffe basale noirâtre ; touffe anale brun noir, mêlé de roux à la base ; une ligne latérale foncée ; dessous de l'abdomen orangé roux, plus pâle latéralement. Ailes antérieures à la base orangé rougeâtre, teinté de marron, surtout distalement ; ligne interne marron foncé fortement convexe dans la cellule, ensuite fortement concave, finalement dirigée

obliquement en-dehors ; champ médian jusque la ligne externe, et comprenant aussi la région costale, l'apex et le tornus, marron foncé ; marque cellulaire se trouvant dans la région orangée, arrondie, marron foncé ; marque des discocellulaires peu apparente, obscurément lisérée de noir ; marque subcellulaire petite, arrondie, noire ; ligne externe parallèle avec le termen, jaunâtre pâle, lisérée de foncé des deux côtés, indistincte à la côte et près du dorsum ; champ terminal jaunâtre pâle, légèrement saupoudré de marron proximatement ; une double rangée subterminale de lunules noirâtres ; franges tachetées de foncé. Ailes postérieures brunâtre pâle, fortement teintées de marron dans la région anale, plus faiblement dans la région externe. Longueur de l'aile antérieure 15 mm.

Armure génitale mâle : Très voisine de celle chez *Sc. molesta* STRAND ; les bras de l'uncus sont plus élargies distalement et terminées en pointe, et non étroites et arrondie ; fulture inférieure échancrée au bord distal, à angles étirés et un peu divergents ; chez *Sc. molesta*, la fulture est simplement échancrée ; saccus portant deux lobes triangulaires, absents chez *Sc. molesta*.

Fort Portal, Toro (Uganda), IX.1961.

Scalmicauda uniarculinea sp. nov. (fig. 23)

Corps brun chocolat foncé ; front et palpes noir pourpré ; dessous du corps brun roux ; touffe anale noir pourpré. Ailes antérieures brun Vandyck, teinté de noirâtre dans la région costale et sous la cellule ; lignes transversales absentes ; marques typiques à peine visibles ; une rangée subterminale de lunules noires ; franges plus pâles aux extrémités. Ailes postérieures d'un brun Vandyck plus pâle dans les régions costale et externe, mais aussi foncé qu'aux ailes antérieures dans la région anale ; franges comme aux ailes antérieures. Longueur de l'aile antérieure 17,5 mm.

Armure génitale mâle : Diffère comme suit de celle chez *Sc. uniarcuata* KIRIAKOFF : Extrémités des branches de l'uncus moins arquées ; valve plus large, à côte un peu convexe, non concave ; pénis portant terminalement une rangée de denticulations et des cornuti, non inerme ; lobes du saccus anguleux, non arrondis.

Riv. Loile, Ikela, prov. Equateur (Congo-Léopoldville), IV.1959.

Université de Gand,
Institut de zoologie,
Laboratoire de Systématique.

BULLETIN & ANNALES
DE LA
SOCIÉTÉ ROYALE D'ENTOMOLOGIE
DE BELGIQUE

Association sans but lucratif, fondée le 9 avril 1855

Publié avec le concours du Ministère de l'Éducation Nationale et de la Culture
et de la Fondation Universitaire de Belgique



NOTODONTIDAE AFRICAINS NOUVEAUX VII

par S.G. KIRIAKOFF (Gand)

Cette septième note contient les descriptions de trois nouveaux genres et de six nouvelles espèces de Notodontidae trouvés dans un envoi aimablement fait par le D^r E. PINHEY du National Museum of Southern Rhodesia. Les holotypes et la plupart des paratypes se trouvent dans cette dernière institution, les autres paratypes se trouvent actuellement dans la collection de l'auteur.

BELISARIA gen. nov.

Diagnose : Genre aberrant du groupe de *Desmeocraera*. Antennes du mâle longuement bipectinées à extrémité filiforme ; une grosse touffe d'écaillés piliformes à la base ; une crête occipitale ; palpes épais, recourbés vers le haut, atteignant à peine le front. Tibias postérieurs portant deux paires d'éperons. Nervation : aux ailes antérieures, nervures 3 et 4 partant du même point ; 5 du milieu des DC ; 6 et 7-9 du même point à l'angle de la cellule ; tige des 7 et 8+9 brève ; tige des 8 et 9 très longue ; 10 libre. Aux ailes postérieures, nervures 3 et 4 très rapprochées ; 5 partant du milieu des DC lesquelles sont très obliques ; 6 et 7 tigées sur le tiers environ de 7 ; 8 rapprochée de la cellule vers le milieu de cette dernière. Armure génitale mâle : se rapprochant de celle chez le