

- WAHIS R., 1962, *Les Pompilides belges de la collection Adolphe Crève-cœur* (Hymenoptera : Pompilidae) (Bull. Ann. Soc. Roy. Ent. Belg., 98, 19, pp. 324-338).
- WAHIS R., 1963, *Mission E. Janssens en Grèce (1953 et 1957). XXI. Hyménoptères Pompilides* (Bull. Ann. Soc. Roy. Ent. Belg., 99, 2, pp. 83-85).
- WAHIS R., 1963, *Hyménoptères Pompilides de Yougoslavie* (Hymenoptera : Pompilidae) (Fragm. Balcanica, Skopje, 4, 25 (109), pp. 191-195).
- WAHIS R., 1964, *Notes synonymiques sur quelques Pompilides d'Espagne décrits par P.L. VANDER LINDEN (1827)* (Hymenoptera : Pompilidae) (Bull. Ann. Soc. Roy. Ent. Belg., 100, 10, pp. 139-143).
- WOLF H., 1960, *Bemerkungen zu einigen Wegwespenarten (Hym. Pompiloidea) (2)* (Mitteil. Deutsch. Ent. Gesellsch., 19, 3, pp. 46-51).
- WOLF H., 1961, *Beitrag zur Kenntnis der Gattungen Pedinaspis Kohl 1885 und Evageles Lepeletier 1845* (Hym. Pompilidae) (Opusc. Ent., 26, pp. 67-90).
- WOLF H., 1962, *Priocnemis-Arten (Hym. Pompilidae) aus dem Musée Zoologique, Lausanne* (Mitteil. Schweiz. Entomol. Gesellsch., 35, 1-2, pp. 41-68).
- WOLF H., 1964, *Die nord- und mitteleuropäischen Arten der Gattung Dipogon Fox 1897, Untergattung Deuteragenia Sustera 1912 und der Gattung Pompilus Fabricius 1798, Untergattung Arachnospila Kincaid 1900* (Hym. Pompilidae) (Opusc. Ent., 29, 1-2, pp. 1-30).
- ZILÁHI K.E., 1904, *Adatok Szilagy megye Hymenoptera-faunájához* (Rov. Lapok, 11, 4, pp. 77-79).
- ZILÁHI K.E., 1915, *Ujabb adatok magyarországi Hymenopterafaunájához* (Rov. Lapok, 22, pp. 76-86).

E 7000

BULLETIN & ANNALES
DE LA
SOCIÉTÉ ROYALE D'ENTOMOLOGIE
DE BELGIQUE

Association sans but lucratif, fondée le 9 avril 1855

Publié avec le concours du Ministère de l'Éducation Nationale et de la Culture
et de la Fondation Universitaire de Belgique

UNE ESPECÉ NOUVELLE
D'HYDRAENA ANATOLIENNE

par Emile JANSSENS (Bruxelles)

Au cours d'un bref séjour en Anatolie occidentale, j'eus l'occasion de revisiter entre Gebze et Izmit (au nord du golfe du même nom : l'ancienne Nicomédie bithynienne), un biotope très voisin de ceux que j'avais explorés en 1962 (1). J'y retrouvai *H. s. str. grandis* REITTER et *H. s. str. speciosa* D'ORCHY-MONT, mais j'eus le plaisir d'y découvrir encore une espèce qui s'avéra nouvelle après un examen très minutieux de ses caractères externes et de l'armature génitale ♂. Cette découverte porte à dix le nombre des espèces d'*Hydraena* connues de la péninsule de Bithynie.

Le paysage où coule le ruisseau hébergeant cette espèce (fig. 1) consiste en une haute plaine ondulée, dont les collines dénudées par la déforestation due à l'élevage millénaire des chèvres et des moutons alternent avec des dépressions plus ou moins verdoyantes, où le réseau hydrographique, tributaire de la Mer Noire vers le

(1) Les résultats de cette exploration ont été l'objet d'études faisant partie d'une monographie intitulée « Les *Hydraena* de l'Egée » actuellement sous presse. J'y décris notamment une espèce nouvelle : *Hydraena s. str. bithynica n.* trouvée dans des ruisseaux voisins de Gebze en compagnie d'*H. grandis* REITTER, *riparia* KUGELANN et *speciosa* D'ORCHY-MONT.



FIG. 1 : Biotope à *Hydraena s. str. çanakçioğlu n.sp.* Denizli, NW Anatolie, golfe d'Izmit

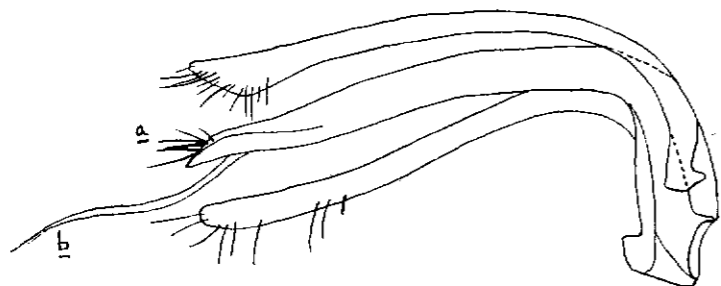


FIG. 2 : Armature génitale ♂ d'*Hydraena s. str. çanakçioğlu n.sp.*

nord et de la Mer de Marmara vers le sud, garde un régime assez régulier même pendant l'été. Le lit de ces cours d'eau consiste en blocs de dimensions moyennes ou modestes de schistes ou de grès, ces derniers pouvant contenir des éléments calcaires. J'ai dédié l'espèce nouvelle à notre Collègue Hasan Çanakçioğlu, entomologiste à la Faculté Forestière de l'Université d'Istanbul, qui m'apporta une aide extrêmement dévouée et efficace. Il nous reste à présent à la décrire.

Hydraena s. str. çanakçioğlu n.sp.

Cette espèce est à ranger dans le groupe *pulchella*, et plus particulièrement près des espèces *H. phallerata*, *Phassilyi* et *Philyra* (toutes trois créées par D'ORCHYMONT), appartenant au domaine égéen : la première et la troisième sont même localisées tout près de l'endroit où j'ai capturé la nouvelle espèce. Cette parenté s'affirme surtout par l'analogie de la taille (très modeste), de la coloration et de la structure externe, notamment en ce qui concerne les plaques métasternales. Par contre, la conformation de l'armature génitale ♂ se distingue nettement de celles des trois espèces en question, ainsi que de tout autre représentant du groupe *pulchella*.

Lobes du labre moyennement arrondis vers l'avant ; front finement ponctué vers l'arrière ; la ligne de séparation d'avec le vertex est imperceptible, même à fort grossissement ; vertex fortement ponctué et chagriné vers les côtés. Palpes maxillaires de structure normale chez les deux sexes : 3^e article régulièrement fuselé en navette et assombri à l'apex.

Pronotum plutôt allongé, son bord antérieur moins foncé que le disque ; celui-ci fortement ponctué, les intervalles entre les points dépourvus de microsculpture et à peine plus larges vers le milieu du disque ; les angles externes très arrondis, donnant à l'ensemble du pronotum un aspect cordiforme, bien que la flexuosité des côtés externes postérieurs soit à peine esquissée. Plaques métasternales courtes, larges et peu convergentes à l'apex chez les deux sexes.

Elytres ovales ; rebord élytral de largeur moyenne ; les stries formées de points non allongés tendant à se brouiller vers l'arrière et vers l'extérieur ; intervalles entre les points lisses, sans côtes élevées dans les interstries, à l'exception d'une carène partant du calus huméral.

Les tibias intermédiaires sont très arqués chez le ♂ et légèrement renflés à l'apex.

Armature génitale ♂ (fig. 2) de structure simple: extrémité apicale de la pièce basale portant: a) une auréole formée de soies longues et fines; b) à sa face inférieure un flagellum de longueur modérée, mais terminé par une très fine pointe.

Long.: 1,7-1,8 mm.

Habitat: Denizli (nord-est de Pendik) dans la péninsule de Bithynie, au nord du golfe d'Izmit (nord-ouest de l'Anatolie), un ♂ et une ♀, 8.IX.1964.

Type: un ♂ dans les collections de l'Institut royal des Sciences Naturelles de Belgique.

Espèces connues jusqu'ici de la péninsule de Bithynie: *Hydraena s. str. grandis* REITTER, *phallerata* D'ORCHYMONT, *nigrita* GERMAR, *bithynica* m., *speciosa* D'ORCHYMONT, *morio* KIESENWETTER, *riparia* KUGELANN, *çanakçioğlu* m., *Hydraena (Haenydra) gracilis* GERMAR et *scitula* D'ORCHYMONT.

Institut royal des Sciences naturelles
de Belgique.

BULLETIN & ANNALES

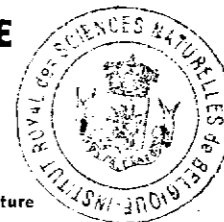
DE LA

SOCIÉTÉ ROYALE D'ENTOMOLOGIE
DE BELGIQUE

Association sans but lucratif, fondée le 9 avril 1855

Publié avec le concours du Ministère de l'Éducation Nationale et de la Culture
et de la Fondation Universitaire de Belgique

E 7000



DESCRIPTION D'UN GENRE AFRICAIN NOUVEAU
DE CARABIDES BEMBIDIENS
(COLEOPTERA CARABIDAE)

par P. BASILEWSKY (Bruxelles)

Dans le cadre de ses récents travaux sur les *Bembidiinae Tachyini* d'Afrique, qui constituent une contribution extrêmement importante à la taxonomie de ce groupe difficile, mon excellent collègue et ami M. Ph. BRUNEAU DE MIRÉ a précisé la définition d'un certain nombre de genres, ce qui l'a souvent amené à en modifier la composition. Le genre *Eotachys* JEANNEL, notamment, s'est vu réduire à des limites plus restreintes, ce qui en a incontestablement augmenté l'homogénéité et en a exclu à juste titre quelques espèces qui en avaient le faciès mais qui se caractérisaient par une chétotaxie nettement différente.

Ayant revu, suite à ces travaux, les formes que j'avais décrites dans ce genre, j'ai constaté qu'une espèce, *Eotachys collardi* BASILEWSKY, du Ruwenzori, présentait quelques caractères bien tranchés qui ne permettent plus de l'y maintenir et m'obligent à proposer une coupe générique nouvelle:

Merotachys gen. nov.

(fig. 1)

Faciès général semblable à celui des *Eotachys*. Téguments glabres.