

*Agrilus somsanithi* nov. sp.  
(Figs. 8 d, 9 d)

Long. : 8 à 9,5 mm. Bicolore, tête et pronotum rouge feu, élytres et dessous du corps d'un vert-bleu luisant, avec les sternites et tergites recouverts d'une fine pubescence argentée non squamiforme.

Le système de coloration de cette espèce la rapproche des suivantes également connues du Laos : *A. leguayi* mihi ; *A. goichetae* mihi ; *A. sinensis* subsp. *splendidicollis* FAIRM.

De *leguayi* mihi, cette espèce nouvelle se distingue par :

- a) Son front non excavé.
- b) Sa pilosité frontale et surtout pronotale, cette dernière argentée, squamiforme, caduque, bien visible le long des bords latéraux.
- c) La forme du pronotum, sa réticulation moins profonde, et la présence d'une carène très nette, dans les angles postérieurs rejoignant les bords latéraux peu avant les angles antérieurs.
- d) Par son aspect satiné, beaucoup moins brillant et métallique que *leguayi* mihi.

De *goichetae* mihi, elle se distingue par :

- a) La forme du pronotum (voir fig. 9).
- b) Celle de la carène des angles postérieurs dont la sinuosité chez *A. somsanithi* nov. est beaucoup plus marquée à la base.
- c) Celle du scutellum très transverse chez la nouvelle espèce.

De *sinensis* subsp. *splendidicollis* FAIRM. l'*A. somsanithi* nov. se distingue par :

- a) Sa taille toujours plus faible.
- b) La forme de son pronotum ne présentant pas entre autres une double dépression médiane sur le disque.
- c) Son vertex non excavé.
- d) La denticulation des griffes beaucoup moins profonde.

Types. — Laos : Phou-Khao-Khouai, le 15.II.1962 (holotype ♂) ; Vientiane, 18.V.1961 (allotype ♀). Holotype ♂, allotype ♀ (Coll. BAUDON) ; paratypes : Société Royale d'Entomologie de Belgique (Bruxelles), Coll. BAUDON.

E 7000

BULLETIN & ANNALES  
DE LA

SOCIÉTÉ ROYALE D'ENTOMOLOGIE  
DE BELGIQUE

Association sans but lucratif, fondée le 9 avril 1855



Publié avec le concours du Ministère de l'Éducation Nationale et de la Culture  
et de la Fondation Universitaire de Belgique

CONTRIBUTION  
A L'ÉTUDE DES BUPRESTIDAE DU LAOS  
(COLEOPTERA) (2<sup>e</sup> partie)

par A. BAUDON (Vientiane, Laos)

*Ovalisia* (Palmar) *françoisi* (fig. 1 a) n. sp.

Longueur : 8 mm ; largeur : 3,5 mm.

Oblong, convexe, vert doré cuivreux, avec des macules d'un bleu sombre, bordées de vert-émeraude sur la tête, le pronotum et les élytres.

Front proéminent, grossièrement et irrégulièrement ponctué. Mailles ovalaires en relief, munies d'un large granule microréticulé. Trois carènes transversales imponduées sont nettement visibles, non compris la carène clypéo-frontale. Epistome échancré en un arc faible. Cavités antennaires subcirculaires, peu profondes mais très évasées. Vertex subplan, profondément mais régulièrement ponctué. Une tache bleu-sombre, subovale au milieu. Pubescence claire, molle et disséminée. Yeux elliptiques, allongés, très saillants.

Antennes d'un bleu métallique luisant (sauf le premier article qui est vert-émeraude), dentées à partir du quatrième article et légèrement recouvertes d'une fine pubescence argentée. Articles 4/10 triangulairement échancrés. Pénultième subovale, allongé, plus étroit que le précédent.

Pronotum transverse, subrectangulaire,  $1 \frac{1}{3}$  fois plus large que long, le maximum de largeur en arrière. Bord antérieur faiblement bisinué, les angles antérieurs aigus bien marqués. Côtés régulièrement arqués jusqu'au milieu, puis sinueusement rétrécis jusqu'aux angles postérieurs, ces derniers subdroits et bien marqués.

Bord postérieur non rebordé, faiblement trisinué.

Disque peu, mais régulièrement convexe, avec plusieurs macules d'un bleu sombre, auréolées d'un fin liseré vert émeraude métallique, les deux plus grandes, subovales, symétriques.

Ponctuation circulaire assez profonde, irrégulièrement disposée, plus dense sur les côtés. Une ligne médiane impunctuée, ainsi que la partie centrale des différentes macules, où l'on distingue une microréticulation transversale, plus ou moins onduleuse et continue. Pas de pubescence visible, même sur les côtés.

Scutellum cordiforme, transverse, légèrement déprimé au centre.

Elytres pris ensemble  $2 \frac{1}{2}$  fois plus longs que larges, légèrement cunéiformes; ils sont faiblement et sinueusement rétrécis jusqu'au tiers apical, puis ils s'élargissent à nouveau, avant d'être longuement acuminés jusqu'à l'apex, où ils sont tronqués et finement denticulés.

Calus huméral faible, limitant, vers l'extérieur, une dépression basale juxta-scutellaire subtriangulaire. Chaque élytre comporte dix stries dont la première est rapidement confluyente avec la seconde.

Ponctuation profonde, illisible à la partie basale, puis discernable, plus régulière ensuite, aussi bien sur les stries que sur les interstries, ceux-ci subplans.

Outre une tache juxta-scutellaire commune, chaque élytre comporte 5 grosses macules arrondies, nettement délimitées, et symétriques ainsi que plusieurs autres, très petites, irrégulièrement disposées à l'apex.

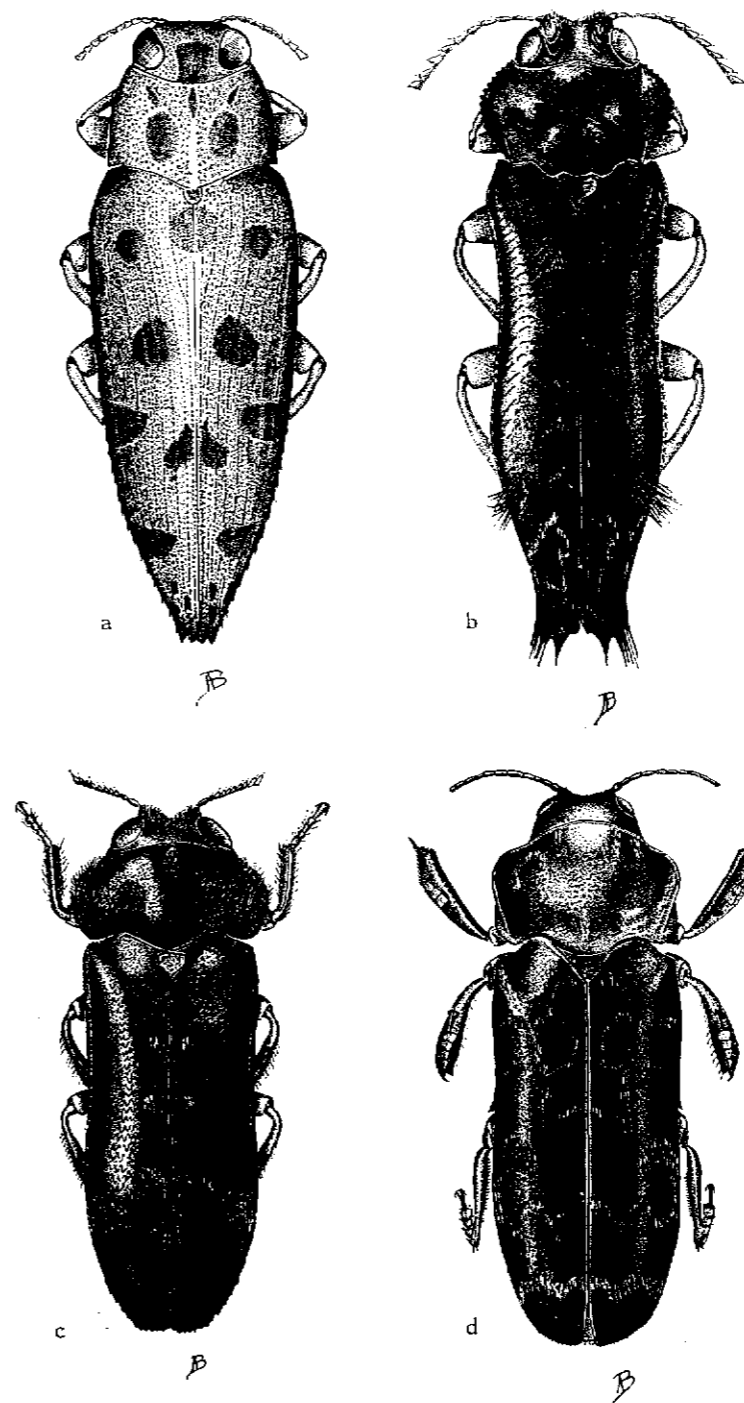


FIG. 1. — a) *Ovalisia (Palmar) francoisi*, n.sp. b) *Amorphosoma vatineae*, n.sp. c) *Coraebus florentinae*, n.sp. d) *Cryptodactylus thomasi*, n.sp.

Pattes concolores, d'un vert métallique brillant, sans reflets cuivrés ou dorés, irrégulièrement mais profondément ponctuées, recouvertes d'une pubescence argentée, molle, très disséminée.

Dessous du corps également vert métallique mais moins brillant. Prosternum entièrement recouvert d'une grosse ponctuation profonde, irrégulière, présentant, en avant, une réticulation transverse, due à l'écrasement des mailles.

Apophyse prosternale, à bords subparallèles, irrégulièrement mais largement rebordée, et légèrement pubescente.

Métasternum et métacoxas plus finement et plus régulièrement ponctués et pubescents.

Sternites abdominaux recouverts d'une courte pubescence claire, dressée, éparse, mais régulièrement et transversalement disposée.

Dichroïsme sexuel assez faible, la couleur verte chez la ♀ ne comportant pas de reflets dorés ou cuivreux comme chez le ♂.

Dimorphisme beaucoup plus net, comportant notamment une structure très différente du dernier sternite abdominal (voir fig. 2).

Cette espèce nouvelle se distingue des autres espèces indo-chinoises par son système de maculation, la denticulation apicale et sa taille.

Laos : Samaboury, alt. circa 800 m, une petite série, le 20.V.64. Holotype et allotype : Coll. BAUDON. Paratypes : Muséum de Paris et Société Royale d'Entomologie de Belgique, Bruxelles.

Cette espèce est dédiée, en toute amitié, à M. Frans FRANÇOIS de la Société Royale d'Entomologie de Belgique.

***Amorphosoma vatineae* (fig. 1 b) n. sp.**

Longueur : 8 mm ; largeur : 2,5 mm.

Allongé, noir, avec des reflets dorés et des fascies de pubescence argentée, symétriques. Trois touffes de spinules noires sur chaque élytre : l'une en arrière de l'écusson, une autre peu après la moitié, la dernière à l'apex.

Front excavé et canaliculé en son milieu, recouvert d'une ponctuation grossière formant une ridulation transversale, le long des bords oculaires, et longitudinale en direction du vertex. Pubescence argentée, couchée, divergente. Carène clypéofrontale double masquée par une pubescence couchée très dense. Carène

supra-antennaire plus saillante chez le ♂. Cavités antennaires subcirculaires, fermées à l'extérieur.

Epistome rebordé, largement échancré en arc régulier, et bordé sur ses côtés, de pubescence grise.

Vertex excavé et échancré jusqu'au bord antérieur du pronotum, profondément réticulé, et recouvert d'une pubescence bicolore.

Yeux elliptiques, convexes, assez grands, légèrement saillants.

Antennes noires aux premiers articles cuivreux-pourprés. Les antennes sont plus longues chez le ♂ où elles sont dentées à partir du quatrième article, alors qu'elles ne le sont qu'à partir du sixième chez la ♀.

Pronotum transverse, deux fois plus long que large, le maximum de largeur sensiblement au milieu.

Bord antérieur faiblement sinué. Bords latéraux régulièrement dentés et arqués, puis légèrement sinués, avant les angles postérieurs obtus, mais bien marqués.

Bord postérieur profondément trisinué, le lobe médian plus faiblement, en avant de l'écusson.

Disque comportant six tubercules aux reflets dorés, munis, chacun, d'une réticulation concentrique centrée sur le sommet de chacun d'eux :

— Deux le long du bord antérieur, jumelés.

— Deux sur le milieu du disque en arrière des précédents, nettement séparés.

— Deux situés plus latéralement.

Bords latéraux largement explanés, chaque angle postérieur comporte une carène rectiligne perpendiculaire à la base qui atteint la légère dépression latérale.

Réticulation formée de grandes mailles subpolygonales, légèrement en relief au fond luisant sans granule apparent. Entre les différents tubercules apparaît, clairsemée, une pubescence squameuse qui détermine des fascies à peu près symétriques.

Scutellum cordiforme, profondément déprimé très finement microréticulé.

Elytres pris ensemble, plus de 2 1/2 fois plus longs que larges. Subparallèles, jusqu'au premier tiers, ils s'élargissent ensuite un peu après la moitié, puis se rétrécissent brièvement avant de

s'épanouir à l'apex, où ils sont très fortement denticulés et longuement spinulés. Angle sutural faible, asymétrique.

Épaules très anguleuses, crénelées, ainsi que les bords latéraux. Calus huméral atteignant l'épaule, et limitant, vers l'extérieur, une petite dépression qui atteint la base de l'élytre.

Ponctuation très grossière déterminant une réticulation transversale, visible de place en place. Sur chaque élytre, trois touffes de spinules noires, très longues, et des fascies de pubescence squamiforme subsymétriques.

Pattes robustes, avec des reflets pourpres sur les fémurs, ponctuées et finement recouvertes de pubescence argentée. Onychium très long, bifide, denticulé à toutes les pattes chez les 2 sexes.

Dessous du corps concolore avec des reflets dorés, recouvert par une pubescence argentée, fine, clairsemée, sauf sur le mésothorax et les métacoxas, où elle devient très dense, squamiforme, et voile complètement le fond.

Dichroïsme sexuel nul, dimorphisme faible, résidant principalement dans la longueur et la forme des antennes, celles-ci, beaucoup plus longues et plus profondément échancrées chez le ♂.

Laos: Vientiane, 10.IV.64 (Holotype ♂) Coll. BAUDON.  
Cambodge: Le Bokor, 25.X.63 (Allotype ♀) Coll. BAUDON.  
Paratype ♀: Société Royale d'Entomologie de Belgique.

Cette nouvelle espèce est dédiée, en toute amitié, à M<sup>me</sup> VATINE, professeur au Lycée de Vientiane, en témoignage de notre gratitude.

***Coraebus florentineae* (fig. 1 c) n. sp.**

Longueur: 10 mm; largeur: 3,75 mm.

Oblong, peu convexe, noir brillant avec des fascies de pubescence argentée sur le pronotum et les élytres.

Front noir avec des reflets pourpres, déprimé, canaliculé au milieu entre les yeux, puis profondément excavé en arrière jusque sur le vertex. Ponctuation formant des lignes ondulées longitudinales, parallèles, étroites et profondes. Pubescence argentée, éparse et divergente. Carènes supra-antennaires transversales, bien marquées, atteignant les bords latéraux.

Cavités antennaires très profondes, très ouvertes latéralement.

Vertex excavé dans le prolongement du front. Ponctuation formée de grosses mailles en relief, sans granule apparent. Une pubescence bicolore, éparse est visible le long des bords oculaires.

Antennes noires, courtes, robustes; 2<sup>e</sup> article plus long et plus gros que le premier, articles 4/11 triangulairement échancrés, progressivement et obliquement lobés à l'apex (voir fig. 2 i).

Pronotum transverse, très convexe, largement explané latéralement, plus de 2 fois plus large que long. Maximum de largeur un peu en arrière du milieu. Bord antérieur assez fortement bisinué, régulièrement rebordé jusque dans les angles antérieurs, qui sont nettement aigus.

Bords latéraux largement arqués, finement et régulièrement crénelés, non sinués avant les angles postérieurs qui sont très largement convexes et peu marqués. Ponctuation peu profonde, dessinant une légère réticulation transversale, ondulée, bien visible sur le disque. Pubescence argentée, longue, couchée, formant une fascie caractéristique, et devenant de plus en plus dense sur les parties explanées, latéralement.

Scutellum subpentagonal, cordiforme, déprimé au centre, et muni d'une forte carène à sa partie antérieure. Très finement microréticulé transversalement au moyen de petites mailles en relief, très aplaties (observer à un fort grossissement).

Elytres assez convexes, pris ensemble: 2 1/2 fois plus longs que larges. Épaules très anguleuses à peine obtuses, finement crénelées. Côtés subparallèles, jusqu'au premier sixième, puis sinuusement arqués et longuement acuminés jusqu'à l'apex, où finement denticulés, ils sont légèrement tronqués, et forment un angle sutural faible.

Calus huméral bien marqué, atteignant l'épaule, et limitant, vers l'extérieur, une faible dépression semi-circulaire juxta-scutellaire.

Ponctuation semblable à celle du pronotum, mais plus profonde. Pubescence argentée, formant des fascies caractéristiques, symétriques (voir fig. 1 c).

Épipleurées atteignant seulement la moitié de l'élytre.

Pattes noires, assez longues. Protibias élargis, canaliculés, leur tranche externe profondément ponctuée et pubescente. Onychium très long et très robuste, bifide, finement denticulé.

Dessous du corps noir, garni d'une courte pubescence argentée formant 2 macules sur le métathorax.

Prosternum bombé, largement échancré à la base, l'apophyse très saillante, permettant le logement des procoxas dans son épaisseur. Ponctuation grossière, irrégulière, recouverte par une pubescence claire, longue et couchée.

Dernier segment abdominal légèrement trisinué à l'apex.

Aedeagus très chitinisé, avec la lame du pénis effilée. Paramères avec quelques soies molles, assez longues mais peu fournies.

Laos : Phonthiou ; Thakhek. Holotype ♂ Pak-Ca-Dinh, le 20.IV.64 (Coll. BAUDON).

Femelle inconnue.

Dédié à Sœur FLORENTINE, de Vientiane, en témoignage de notre respectueuse gratitude.

**Cryptodactylus thomasi** (fig. 1 d) n. sp.

Longueur : 7 mm ; largeur 2,65 mm.

Oblong, noir, peu convexe sur le dessus, avec des fascies symétriques de pubescence claire. Bords des métacoxas visibles du dessus.

Front doré, déprimé en son milieu, recouvert d'une pubescence blanche squamiforme, couchée, voilant plus ou moins le fond.

Vertex nettement échancré et canaliculé au milieu, présentant de part et d'autre une ridulation rectiligne, profonde, divergente. Sur le sommet, de part et d'autre de l'échancrure quelques spinules noires irrégulières. La partie latérale présente la même ridulation que sur le milieu du vertex, mais disposée dans le sens longitudinal.

Yeux aplatis, elliptiques, rebordés, leur bord postérieur n'atteignant pas le pronotum.

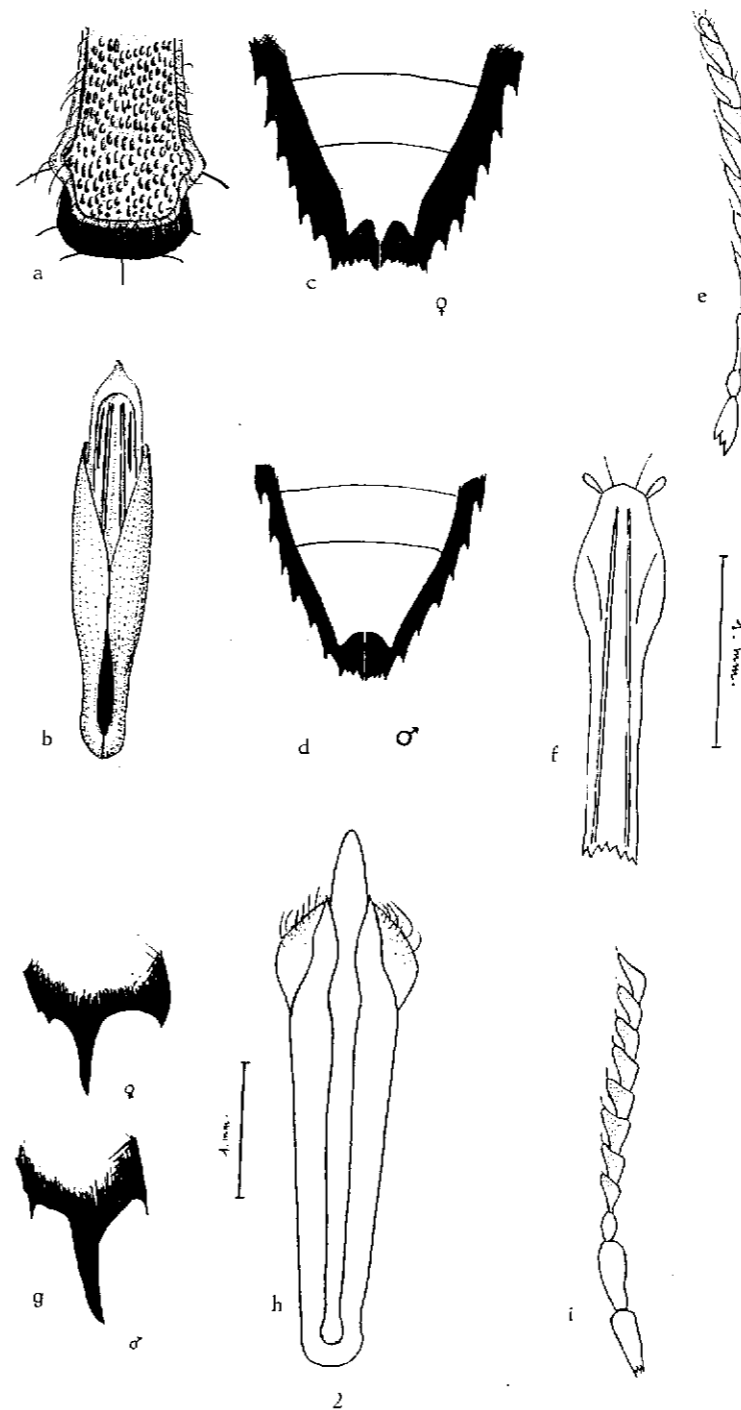


FIG. 2. — *Ovalisia (Palmar) francoisi* n.sp. a) Apophyse prosternale. b) Aedeagus. c) Dernier sternite abdominal ♀. d) Dernier sternite abdominal ♂. e) Antenne ♂. f) Extrait de l'armure génitale ♀ (face tergale). *Amorphosoma vaiineae* n.sp. g) Apex élytral droit du ♂ et de la ♀. *Coraeus florentinae* n.sp. h) Aedeagus. i) Antenne droite.

Antennes moniliformes, courtes, noires, avec des reflets dorés. Articles subcylindriques comprimés. Pénultième, la moitié du précédent.

Pronotum transverse, deux fois plus large que long, régulièrement rebordé.

Bord antérieur paraissant soulevé en son milieu. Côtés très arqués subrectilignes, juste avant les angles postérieurs qui sont très largement obtus mais bien marqués. Bord postérieur inégalement trisinué, le lobe médian beaucoup plus important que les lobes latéraux, ceux-ci à peine marqués.

Disque subplan, bordé en arrière et latéralement par deux légers tubercules, dominant la faible dépression des angles postérieurs. Une carène latérale, sinuée, caractéristique très en relief partant des angles antérieurs, atteint presque la base, en surmontant le bord latéral.

Réticulation parallèle, devenant concentrique sur les tubercules latéraux, où, elle forme deux « gerbes » distinctes. Pubescence jaunâtre, clairsemée, dessinant quelques fascies symétriques, plus ou moins lisibles : 4 perpendiculaires au bord antérieur ; 1 subrectiligne au milieu du disque.

Scutellum noir avec des reflets dorés, subtriangulaire, équilatéral, enfoncé entre les deux bordures internes de la base des élytres. Sa partie supérieure est surmontée d'une assez forte carène en forme de bourrelet, très finement réticulée, grâce à des mailles subpolygonales très allongées, écrasées transversalement. Le reste de l'écusson plan, finement et régulièrement ponctué.

Elytres. Pris ensemble 2 1/3 fois plus longs que larges. Subparallèles jusqu'au premier quart, ils s'infléchissent faiblement au tiers antérieur, puis s'élargissent légèrement, avant de se rétrécir sinueusement jusqu'à l'apex, où ils sont subconjointement arrondis et très finement denticulés. Sur les bords latéraux, on retrouve la trace de spinules noires, analogues à celles que l'on peut observer sur le vertex.

Suture nettement rebordée. Calus huméraux faibles limitant, vers l'extérieur, une dépression basale peu profonde, cette dernière bordée dans sa partie juxta-scutellaire par le bourrelet interne de l'élytre.

Des fascies symétriques de pubescence grise plus ou moins dense (voir fig. 1 d).

Pattes noires, extrêmement robustes, aux tibias très largement explanés, et munis d'une épine à leur bord distal. Onychium, bifide, les griffes denticulées à toutes les pattes chez le mâle.

Bord interne des mésotibias garnis d'une frange criniforme rousse, peu dense. Le bord externe des métatibias très finement et régulièrement microspinulés. Métafémurs explanés permettant le logement des tibias.

Dessous du corps très convexe, d'un noir mat, glabre, sauf une légère macule de pubescence grise sur le métathorax et dans les angles antéro-externes des sternites abdominaux.

Prosternum convexe profondément ponctué. Apophyse triangulaire, non rebordée.

Angles antéro-externes des métacoxas spinuliformes et visibles du dessus.

Dernier sternite abdominal légèrement déprimé au centre.

Laos : Vallée de la Nam-Ca-Dinh, le 4.IV.1963. Holotype ♂ (Coll. BAUDON).