

- MARSHALL T.A. Hymenoptera. New British Species, Corrections of Nomenclature, etc. (Cynipidae, Ichneumonidae, Braconidae, and Oxyura). Ent. Annual for MDCCCLXXIV (1874), pp. 114-146.
- MASNER L. A comparison of some nearctic and palearctic genera of Proctotrupoidea (Hymenoptera) with revisional notes. Acta Soc. ent. cecosl., 61 (1964), pp. 123-155, 8 figs., 1+47 réfs.
- NEES VON ESENBECK C.G. Hymenopterorum Ichneumonibus affinium Monographiae. Stuttgartiae et Tubingae, 2 (1834), 448 pp.
- OFFICE OF GEOGRAPHY, Department of the Interior. Gazetteer n° 23, Italy and associated Areas, Official Standard Names approved by the United States Board on Geographic Names. Washington (august 1956), VI + 369 pp.
- PARR M.J. Three new species of Aphanognmus (Hymenoptera : Ceraphronidae) from Britain, with a re-description of *A. fumipennis* THOMS., 1858, a species new to Britain. Trans. Soc. Brit. Ent., 14 (1960), pp. 115-130, 17 figs., 17 réfs.
- PERKINS R.C.L. Fauna hawaiiensis, 2 (1910), pp. 600-686.
- PETERSEN B. The Zoology of Iceland. 3, pts 49-50, Hymenoptera (1956), 176 pp., 31 figs., 4 pp. réfs.
- RATZBURG J.T.C. Die Ichneumonien der Forstinsecten in forstlicher und entomologischer Beziehung. Berlin, 3 (1852), XVIII+272 pp., ill.
- RISBEC J. Chalcidoïdes et Proctotrupoïdes de l'Afrique occidentale française. 2^e supplément. Bull. Inst. franç. Afrique noire, 15 (1953), pp. 549-609, 12 figs., 3 réfs., index.
- RUSO G. Contributo alla conoscenza dei coleotteri scolitidi. Fleotribo : Phloeotribus scarabaeoides (BERN.) FAUV.; parte seconda. Biografia, simbioti, danni e lotta. Boll. Lab. Ent. agr. Portici, 2 (1938), pp. 1-420, 215 figs.
- SZELENYI G. von. Revision einiger Thomsonschen Typen der Gattung Calliceras NEES (Hym. Proct.). Zool. Anz., 120 (1939), pp. 83-89.
- SZELENYI G. von. Die paläarktische Arten der Gattung Aphanognmus THOMS. (Hym. Proct.). Ann. Mus. nat. hung., 33 (1940), pp. 122-136, 8 figs., 6 réfs.
- THOMSON C.G. Sveriges Proctotruper. Öfv. K. Vet. Akad. Förh., 15 (1858), pp. 287-305.
- ZETTERSTEDT J.W. Insecta lapponica descripta. Lipsiae, (1838-1840), 1140 colonnes.

E7000



BULLETIN & ANNALES

DE LA

SOCIÉTÉ ROYALE D'ENTOMOLOGIE
DE BELGIQUE

Association sans but lucratif, fondée le 9 avril 1855

Publié avec le concours du Ministère de l'Éducation Nationale et de la Culture
et de la Fondation Universitaire de BelgiqueCONTRIBUTION
A L'ÉTUDE DES BUPRESTIDAE DU LAOS
(COLEOPTERA) (1^{re} partie)

par A. BAUDON (Vientiane)

A la suite de la parution du Catalogue raisonné des *Agrilus* d'Indochine par A. DESCARPENTRIES (1), il nous a semblé indispensable de publier la description de nombreuses formes nouvelles du Laos, que nous avons récoltées à la suite d'une prospection systématique de 5 années, effectuée en compagnie de notre camarade J. RONDON de Vientiane.

L'abondance et la diversité du matériel en provenance des stations nouvellement prospectées, nous démontre, s'il en était besoin, que l'inventaire des Buprestides du Laos est loin d'être exhaustif, malgré les 266 espèces déjà découvertes à ce jour.

Dix-huit stations ont pu, jusqu'ici, être régulièrement prospectées, dont certaines comme Vientiane, presque quotidiennement. La plupart d'entre elles se trouvent en plaine dans la vallée du Mékong. La faune la plus riche et la plus intéressante paraît cependant se trouver en altitude, dans des régions inaccessibles pour l'instant, à cause de la situation particulière de ce pays. Les rares récoltes en provenance des 4 stations situées au dessus de 1000 m, nous le démontrent amplement.

(1) *Catalogue raisonné des Buprestidae d'Indochine* (Revue Française d'Entomologie, Tome XXX, Fasc. I [1963]).

Sur les 106 espèces d'*Agrilus* que nous avons récoltées au Laos, jusqu'à présent, un très grand nombre, toutes vues par A. DESCARPENTRIES, se sont révélées nouvelles, et beaucoup d'entre elles semblent endémiques, voire très localisées, comme *A. gouyei* nov. sp. et *A. thomasi* nov. sp. par exemple.

La publication d'un Catalogue raisonné et commenté des Buprestidae du Laos, permettant la comparaison et une classification scientifique des formes recueillies, nous paraît encore trop prématurée, à cause du grand nombre d'espèces nouvelles recueillies chaque année, et compte tenu de la faune particulière qui doit se trouver dans des biotopes situés en altitude, comme la partie Nord du Massif du Phou Khao Khouai et les pentes Est du Phou Bia (2500 m) jusqu'ici inexplorés au point de vue entomologique.

***Coraeбина rondoni* nov. sp.**

(Fig. 1)

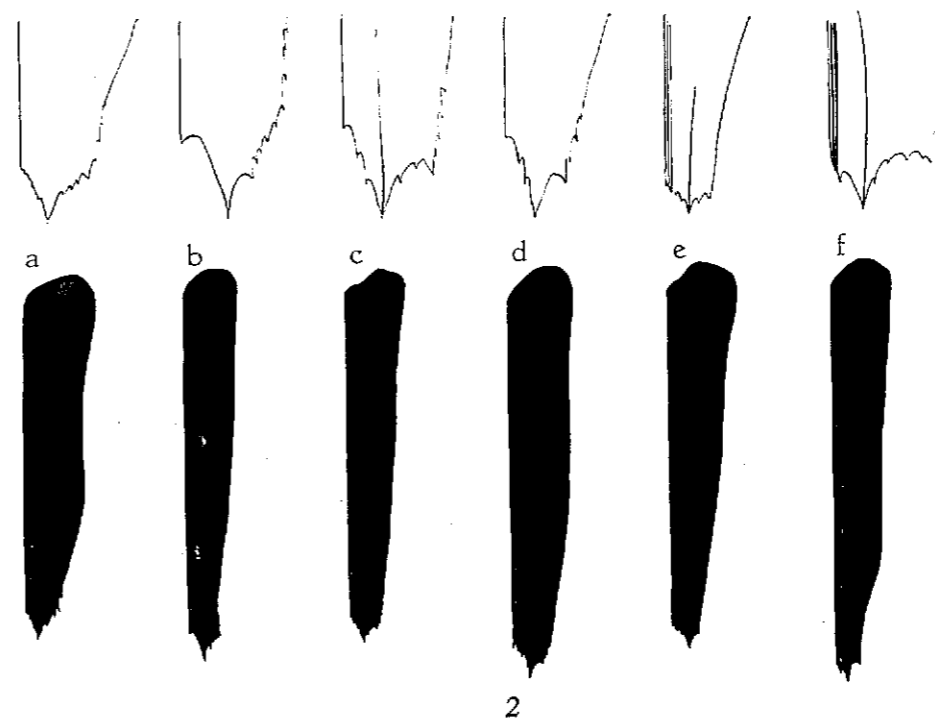
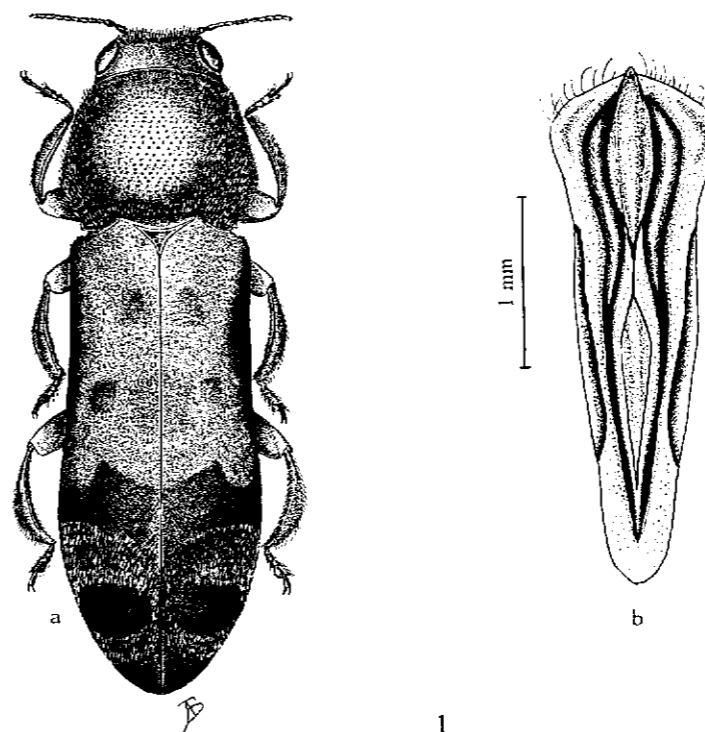
Long. de 7 à 7,5 mm. Oblong, convexe, noir brillant avec une pubescence blanche formant des fascies caractéristiques sur le pronotum et les élytres.

Front largement excavé, différemment coloré, selon les sexes, régulièrement ponctué et recouvert d'une pubescence argentée, divergente, plus dense à la partie inférieure. Vertex sillonné muni d'une ponctuation profonde, circulaire, dissimulée par une longue pubescence noire, également divergente. Chez les 2 sexes la partie arrière présente, le long du pronotum, des reflets pourpres. Antennes bronzées, courtes, robustes, épaisses, dentées à partir du 4^e article. Articles 4/11, triangulairement échancrés, finement ponctués et pubescents. Pénultième subovalaire.

Pronotum très convexe, le maximum de largeur aux $\frac{3}{4}$ arrière. Bord antérieur très fortement sinué, rebordé sur toute sa largeur. Côtés régulièrement arqués rebordés et finement crénelés, sinueusement rétrécis avant les angles postérieurs qui sont aigus et vifs.

FIG. 1 : a) *Coraeбина rondoni* nov. b) *Id.* aedeagus côté dorsal.

FIG. 2 : Apex élytral et élytre droit ; a) *Agrilus chounramanyi* nov. b) *A. giraudi* nov. c) *A. sommailae* nov. d) *A. deuvei* nov. e) *A. orothi* nov. f) *A. fouqueti* BOURGOIN.



Disque gibbeux avec, latéralement 2 dépressions obliques parallèles aux bords latéraux et limitées, à l'extérieur par une fine carène partant du sommet de l'angle et rejoignant les côtés avant les angles antérieurs. Ponctuation formée de grosses mailles en relief, déterminant une profonde réticulation concentrique, très apparente sur le disque, et centrée sur le sommet de la gibbosité. Une pubescence argentée, fine, éparse, couchée, est visible sur le disque. Elle devient plus épaisse, squameuse dans les angles antérieurs où elle forme des taches d'un blanc pur, très caractéristiques.

Scutellum transverse, cordiforme, très fortement déprimé au centre, et finement microréticulé.

Élytres entièrement et régulièrement rebordés, pris ensemble, 2 1/2 fois plus longs que larges. A la base, plus larges que le pronotum, ils sont ensuite sinueusement rétrécis jusqu'à la moitié, puis brièvement acuminés à l'apex où ils sont subconjointement arrondis et finement denticulés. Calus huméral assez marqué, limitant, vers l'extérieur, sur chaque élytre, une légère dépression basale juxta-scutellaire. Ponctuation grossière, formant ça et là, une réticulation transversale surtout visible à la partie antérieure. Une pubescence argentée y forme des fascies (voir croquis).

Pattes noires, brillantes, très robustes, faiblement ponctuées et recouvertes d'une pubescence argentée fine et très courte. Protibias très élargis et fortement dentés à leur bord externe, microspinulés à leur bord distal. Profémurs munis d'une profonde gouttière longitudinale permettant aux protibias de s'y loger, en partie. Onychium bifide, robuste, longuement denticulé à toutes les pattes.

Dessous du corps noir mat, régulièrement ponctué, recouvert d'une double pubescence squameuse grise et blanche, cette dernière, très dense, formant des « taches » caractéristiques sur le métathorax, les métacoxas, et latéralement sur le 2^e sternite abdominal.

Aedeagus très robuste, brun-noir, cintré ventralement, progressivement aminci à l'apex. Paramères présentant un étranglement préapical précédant une large explanation latérale bordée de poils roussâtres (voir schéma). Pénis en forme de lame effilée munie à son extrémité d'une ponctuation particulière, formée de microfossettes allongées très caractéristiques.

Dimorphisme sexuel faible résidant surtout en une coloration frontale différente, verte chez le ♂, pourpre chez la ♀.

Type s. — Laos : Tha-Ngon 20.V.1961 une petite série sur les feuilles d'un kapokier dépérissant bien ensoleillé. Holotype ♂ et allotype ♀ coll. BAUDON; paratypes : Museum de Paris; Société Royale d'Entomologie de Belgique (Bruxelles).

***Agrilus chounramanyi* nov. sp.**

(Fig. 2 a)

Long. 6,5 mm. Tête et pronotum vert-bronzé métallique; élytres d'un bleu-nuit satiné. Pubescence de la couleur foncière, indistincte, sauf sur la suture peu avant l'apex.

Front bronzé, subplan, à bords parallèles, régulièrement ponctué avec une courte pubescence claire, dressée, plus dense latéralement, et présentant une ridulation longitudinale au milieu. Carènes antennaires très largement échanrées.

Epistome profondément creusé. Yeux saillants, leurs bords postérieurs ne touchant pas celui du pronotum. Antennes d'un bronzé métallique, faiblement luisantes. Premier article peu développé; 2^e article obconique, plus gros et plus long que le 3^e. Articles 7/11 subtriangulaires, aiguement lobés et épaissis.

Pronotum transverse, subtrapézoïdal, le maximum de largeur en avant. Base presque rectiligne. Côtés régulièrement et faiblement arqués, rétrécis en arrière, finement rebordés sur toute leur longueur. Angles postérieurs aigus, bien marqués. Base faiblement trisinuée et entièrement rebordée.

Sculpture comprenant une faible dépression médiane et une dépression subcirculaire latérale de chaque côté du disque se prolongeant vers les angles antérieurs et formant une gouttière dont le fond est garni d'une pubescence rousse, très serrée. Une courte carène, visible dans les angles postérieurs, est limitée, en avant, par la dépression latérale du pronotum.

Ponctuation formée de grandes mailles alignées, formant une ridulation transverse au milieu du disque.

Scutellum subtriangulaire, équilatéral, finement ponctué, avec une grosse carène très saillante, lisse, légèrement arquée, plus épaisse au milieu.

Élytres pris ensemble, plus de 2 1/2 fois plus longs que larges. Subparallèles jusqu'à la moitié, ils sont ensuite régulièrement acuminés jusqu'à l'apex où ils sont finement denticulés avant de former une épine apicale dans le prolongement de l'angle sutural interne.

Épipleures atteignant la denticulation apicale de l'élytre. Bord pleural de l'abdomen recouvert, en avant, par une assez longue pubescence dorée, très brillante, puis, sur les derniers sternites, par une pubescence argentée, plus courte et moins dense.

Calus huméral faiblement marqué. Un court liseré de pubescence claire est visible, peu avant l'apex, le long du bord sutural de l'élytre.

Pattes d'un bronzé métallique, assez doré, les tarses noirs luisants. Griffes longuement denticulées à toutes les pattes.

Dessous du corps également bronzé-doré, ponctué, légèrement pubescent, avec une macule de poils blancs très serrés, squamiformes, sur la partie externe des hanches postérieures.

Dimorphisme sexuel très faible. Pénis très chitinisé et légèrement arqué; paramères pubescents à l'extrémité.

Dédié à S.E. Noupbat CHOUNRAMANY, Ambassadeur du Laos à Paris, en témoignage de notre respectueuse amitié et de notre sincère gratitude.

Type. — Laos: Paskane, 10.III.1963; Paksong, alt. circa 1100 m; Séno; Savannakhet; Ouékinak; Pak Ca Dinh. Les exemplaires pris en altitude sont un peu plus brillants et plus richement colorés lorsqu'ils sont encore vivants. Cette différence pourtant sensible s'atténue et disparaît presque post mortem.

Holotype, coll. BAUDON; paratypes: Museum de Paris; British Museum; Musées de Singapour et de Bangkok; Soc. Royale d'Entomologie de Belgique (Bruxelles).

***Agrilus giraudi* nov. sp.**

(Fig. 2 b)

Long.: 10,25 mm. Bleu-noir. Dessous noir mat. Des taches de pubescence argentées sur les élytres, le bord pleural de l'abdomen, le 3^e sternite abdominal et les hanches postérieures. Antennes noires à reflets bronzés.

Front bronzé-doré, métallique, déprimé, sillonné en son milieu. Une carène caractéristique, en forme de fer à cheval, atteint le milieu du bord interne des yeux. Base de l'épistome faiblement arquée. Cavités antennaires vastes, très ouvertes. Carènes sus-antennaires bien marquées. Ponctuation constituée par de grosses mailles juxtaposées, à fond microréticulé, non alignées. Une faible pubescence dorée, plus visible le long des bords oculaires internes.

Vertex rétréci en arrière, faiblement déprimé au milieu, plus finement ponctué que le front.

Yeux saillants, très convexes, ovalaires, leurs bords internes très divergents. Antennes à 2^e article très développé, plus dilaté que le 3^e, et 1 1/2 fois plus long que lui. Articles 5/11 subtriangulaires, aiguëment lobés.

Pronotum transverse, subtrapézoïdal, rétréci en arrière. Bord antérieur bisinué. Côtés très faiblement arqués; angles postérieurs subdroits. Une dépression longitudinale antéscutellaire atteint presque le bord antérieur, occupant la plus grande partie du disque. Carènes angulaires bien développées, arquées, effacées en avant, en face du milieu des côtés. Ponctuation profonde, formant une ridulation transverse sur le disque.

Écusson triangulaire, fortement caréné.

Elytres pris ensemble plus de 3 1/2 fois plus longs que larges. Rétrécis jusqu'au 1/5 antérieur, subparallèles jusqu'à la moitié, ils s'élargissent ensuite, avant de s'infléchir, à nouveau jusqu'à l'apex, où ils sont finement denticulés et munis d'une pointe dans le prolongement de l'angle sutural. Une dépression longitudinale, partant des épaules s'étend sur la nature jusqu'à l'apex. Pubescence argentée, diffuse, visible dans les dépressions humérales et concentrée sur le disque de façon à former 2 macules sur chaque élytre (fig. 2 b).

Pattes noires; protibias comportant, à leur bord interne, une frange criniforme, noire, très fournie, s'étendant jusqu'au bord distal. Griffes longuement denticulées à toutes les pattes.

Dessous du corps finement ponctué. Meso et metasternum assez densément recouverts d'une pubescence claire, mais ne formant pas une macule aussi nettement délimitée que sur le 3^e sternite abdominal ou sur le bord pleural de l'abdomen.

Dédié, en hommage respectueux, au Colonel GIRAUD de Vientiane.

Type. — Laos: Thakhek, 25.IV.1962. Holotype: Coll. BAUDON.

***Agrilus sommailae* nov. sp.**

(Fig. 2 c)

Long.: de 9 à 10,5 mm. Très allongé, bleu-vert avec des reflets métalliques sur la tête et le pronotum. Elytres fortement denticulés à l'apex.

Front déprimé, entièrement sillonné longitudinalement, ainsi que le vertex, profondément ponctué et recouvert d'une pubescence claire, assez longue, couchée, bien visible latéralement. Epistome subtrapézoïdal, en relief, arqué à la partie inférieure, non pubescent. Cavités antennaires grandes, circulaires, très ouvertes à l'extérieur. Pas de carène clypeo-frontale, ni de carènes sus-antennaires. Yeux très gros, non saillants, parfaitement ovalaires, leurs bords internes parallèles sur le front et convergents sur le vertex, ce dernier profondément ridé longitudinalement.

Antennes foncées à reflets métalliques, dentées à partir du 4^e article; le 2^e en forme de massue, 2 fois plus volumineux que le 3^e. Articles dentés subtriangulaires aigüment lobés, le dernier également.

Pronotum à peine transverse, subtrapézoïdal, rétréci en arrière. Bord antérieur assez profondément bisinué, rebordé sur toute sa longueur. Angles antérieurs aigus; côtés faiblement arqués et sinueusement rétrécis avant les angles postérieurs, ceux-ci subdroits, bien marqués; base assez profondément trisinuée, très largement rebordée sauf en face de l'écusson. Carènes angulaires doubles: l'une très marquée, parallèle aux côtés du pronotum et limitant une profonde dépression latérale, l'autre sinueuse, rejoignant la première au $\frac{1}{3}$ postérieur. Une dépression antescutellaire assez profonde, de la largeur de l'écusson, occupe la partie postérieure du disque. Elle est suivie d'une autre dépression contigue, moins profonde, atteignant presque le bord antérieur.

Ponctuation très profonde, formant une réticulation oblique sur le disque à base de mailles allongées dont le granule est saillant.

Scutellum très transverse, en relief, noir, très fortement caréné.

Elytres d'un vert moins bleuté que la tête et le pronotum, sans le moindre reflet métallique, paraissant soyeux à cause de la finesse et de la régularité de leur ponctuation. Calus huméral très faiblement indiqué, limitant obliquement une dépression juxtascutellaire atteignant l'épaule et bordant la base, sauf devant l'écusson.

Bords pleuraux de l'abdomen visibles du dessus et comportant une maculé de pubescence squamiforme d'un blanc pur.

Epipleures bien marqués atteignant la denticulation apicale, mais non la suture, celle-ci munie d'une pointe principale dans le prolongement de l'angle interne de l'élytre.

Patte noires, luisantes, faiblement ponctuées; protibias munis

d'une frange criniforme, noire, atteignant le bord distal; griffes denticulées à toutes les pattes.

Dessous du corps bronzé, régulièrement recouvert d'une pubescence blanche peu dense, concentrée sur les metacoxas et le mesosternum, où, devenant squamiforme elle forme des macules neigeuses, caractéristiques.

Dimorphisme sexuel faible.

Dédié à Mademoiselle SOMMAIL, notre ancienne et brillante élève de la classe de Sciences Expérimentales, lauréate de la Faculté de Pharmacie de Montpellier, en témoignage de notre affectueux souvenir.

Types. — Laos: Vientiane, IV.1963 (holotype ♂); Phou Khao Khouai, IV.1963; Pak Ca Dinh, 20.V.1963; Savannakhet, 12.IV.1962; Séno, 20.IV.1962. Holotype ♂: Coll. BAUDON; allotype ♀: Museum de Paris; paratypes: British Museum, coll. BAUDON.

Agrilus devei nov. sp.

(Fig. 2 d)

Long: 7 mm. Allongé, bleu-vert, avec des reflets métalliques. Pubescence argentée squamiforme formant des macules dans les angles postérieurs du pronotum, et pubescence roussâtre formant une fascie caractéristique à l'apex élytral.

Front plan, à bords subparallèles, vert-doré (♂), recouvert de grosses mailles hexagonales juxtaposées. Une pubescence rousse, assez longue, régulièrement disposée, tapisse la partie inférieure, ainsi que l'épistome et remonte le long des bords oculaires internes.

Cavités antennaires subcirculaires très largement ouvertes vers l'extérieur. Pas de carène sus-antennaires visibles, mais une mince carène clypeo-frontale en partie dissimulée sous la pubescence. Vertex convexe, légèrement sillonné, réticulé longitudinalement.

Antennes d'un rouge cuivreux métallique; 2^e article plus long et plus dilaté que le 3^e, obcônique, non pubescent. Articles terminaux subtriangulaires, très échancrés. Pénultième ovalaire.

Yeux saillants, convexes, subréniformes.

Pronotum plus long que large, subtrapézoïdal, rétréci en arrière. Base assez fortement bisinuée; côtés subrectilignes, légèrement arqués, non sinués; angles postérieurs subdroits, bien marqués; base profondément trisinuée. Bord antérieur, côtés et base entièrement et finement rebordés. Angles antérieurs très aigus.

Ponctuation formée de grosses mailles quadrangulaires à fond microchagriné. Une dépression légère, partant des angles antérieurs, arquée, occupe la partie discale. Carènes angulaires nettes, longues, bisinuées, se rapprochant des côtés vers leur milieu et rejoignant les angles antérieurs du pronotum.

Scutellum subtriangulaire, noir, microréticulé, muni d'une grosse carène en forme de T dont la partie antérieure, légèrement concave s'abaisse en face du lobe central du pronotum, de même largeur.

Elytres 3 fois plus longs que larges, pris ensemble. Subparallèles jusqu'à la moitié, puis légèrement élargis, ils sont ensuite sinueusement acuminés jusqu'à l'apex, finement denticulé. Pointe principale de la denticulation apicale dans le prolongement de l'angle sutural. Epipleures atteignant cette denticulation, mais non la suture.

Pubescence bicolore: l'une foncée, difficile à voir, l'autre roussâtre, formant une fascie caractéristique à l'apex élytral.

Calus huméral assez rectiligne, atteignant l'épaule et limitant, sur chaque élytre, une dépression triangulaire, juxta-scutellaire allant jusqu'à la base.

Bord pleural de l'abdomen sans macule de pubescence.

Pattes bronzées, métalliques, ponctuées, légèrement pubescentes. Dessous du corps également bronzé, entièrement recouvert d'une pubescence argentée, peu dense, sauf sur les épimères mésothoraciques et les metacoxas, où, devenant squamiforme, elle forme des macules neigeuses, caractéristiques.

Dédié à notre ami le Cdt. DEUVE de Vientiane, Membre fondateur de la Société Royale des Sciences Naturelles du Laos.

Types. — Laos: Vientiane, IV.1963, 1 ex ♂, capturé sur une feuille de Pithécolobium, dans la cour du Lycée (holotype ♂); Phou Khao Khouai, IV.1963; Ouékimak, 12.IV.1963; Savanakhet, 16.IV.1962. Holotype ♂: Coll. BAUDON; allotype ♀: Museum de Paris; paratypes: British Museum; Soc. Royale d'Entomologie de Belgique (Bruxelles) et collection BAUDON.

***Agrilus orothi* nov. sp.**

(Fig. 2 e)

Long.: 4 mm. Noir, à reflets pourpres, surtout sur le pronotum.

Une pubescence claire, régulièrement disposée sur les élytres en bandes larges, longitudinalement. Apex multiépineux.

Front subcarré, à peine déprimé au milieu du bord interne des yeux, très finement et régulièrement ponctué, recouvert d'une pubescence claire, dressée, assez longue à sa partie inférieure. Carènes antennaires très ouvertes à l'extérieur. Épistome faiblement arqué. Front d'une belle couleur verte (♂), soyeux, avec le fond de la ponctuation brune. Vertex légèrement rétréci en arrière, assez convexe, mais déprimé au milieu, et présentant un faible sillon le long des bords oculaires.

Ponctuation formée de grosses mailles, peu profondes, ovalaires, sans granules apparents.

Antennes assez longues (♂), d'un bronzé-cuivreux, faiblement luisantes. Premier article relativement peu développé; 2° article oblong, 2 fois plus volumineux que le 3°; 4° article épaissi, subtriangulaire.

Pronotum à peine transverse, convexe, légèrement rétréci en arrière. Bord antérieur très faiblement sinué; côtés peu arqués, la seconde moitié subrectiligne. Angles postérieurs bien marqués, très légèrement obtus; carènes angulaires perpendiculaires à la base, au départ, puis s'incurvant brusquement à la moitié de leur longueur, et rejoignant les côtés peu avant les angles antérieurs.

Disque très faiblement déprimé dans le sens transversal. Angles postérieurs légèrement relevés. Ponctuation formée de très grosses mailles subquadrangulaires sans granule apparent.

Ecusson subtriangulaire, transverse, avec une très grosse carène occupant toute la surface scutellaire.

Elytres, pris ensemble, près de 3 fois plus longs que larges, présentant une faible dépression post-scutellaire subcirculaire, s'épanouissant latéralement jusqu'à la base, et limitée, en arrière, par un calus huméral peu saillant.

Epipleures atteignant l'apex épineux, mais non la suture.

Ponctuation élytrale formée de grosses mailles faiblement déprimées au centre. Pubescence blanche, squamiforme, régulièrement disposée en une large bande longitudinale sur chaque élytre, et plus dense dans la partie déclive apicale.

Pattes d'un bronzé-doré luisant, profondément ponctuées de grosses mailles circulaires, juxtaposées, à fond microréticulé.

Griffes bifides, denticulées à toutes les pattes.

Dessous du corps bronzé-cuivreux également, mais plus sombre que les pattes.

Dédié à notre camarade Oroth CHALAMOUNTRY, Secrétaire Général de la Société Royale des Sciences Naturelles du Laos.

Type. — Laos: Vientiane IX.1962, 1 exemplaire capturé sur une feuille de faux indigo (Sa Kham) vers 17 heures après une pluie abondante. Holotype ♂: Coll. BAUDON.

***Agrilus thomasi* nov. sp.**

(Figs. 3, 4 a)

Long. 11 mm. Très belle espèce au dimorphisme sexuel très prononcé.

Mâle: Dessus entièrement bleu avec 3 taches punctiformes de pubescence blanchâtre sur chaque élytre.

Dessous vert métallique assez mat recouvert d'une très fine pubescence concolore avec des macules de pruinosité squameuse blanche sur les épisternes prothoraciques, le mesothorax, les épimères mesothoraciques, une partie des hanches postérieures, et la partie latérale des sternites abdominaux.

Front légèrement bombé et faiblement excavé en son milieu. Vertex subplan, recouvert, ainsi que le front, par une courte pubescence noire, divergente, devenant plus longue et plus claire au dessus de l'épistome. Au milieu du front, une ligne plus foncée en forme de W.

Pronotum plus large que long, le maximum de largeur en avant. Côtés légèrement arqués, angles postérieurs obtus mais vifs. Bord antérieur faiblement bisinué et finement rebordé. Bord postérieur profondément échancré, la partie médiane rectiligne en avant de l'écusson. Ponctuation homogène, assez grosse. Les angles postérieurs présentent une fine carène, sinueuse, qui rejoint le bord latéral peu avant le milieu de celui-ci. Disque avec une faible dépression médiane à la base.

Scutellum subtriangulaire, équilatéral.

Elytres d'un bleu plus sombre et plus mat que celui du pronotum. Pris ensemble, plus de 3 fois plus longs que larges, séparément acuminés et finement denticulés à l'apex (voir fig. 3). Trois macules punctiformes de pubescence argentée sur chaque élytre. Premier quart de la suture vert métallique brillant.

Femelle: Tête et pronotum rouge-pourpre éclatant. Elytres de la même couleur que chez les ♂♂, mais la pubescence des taches punctiformes d'un blanc moins pur, plus jaunâtre. Antennes dorées, plus courtes, les articles 4/11 non dilatés comme chez les ♂♂.

Types. — Laos: Vientiane, juin, juillet 1962. Espèce paraissant très localisée; reprise en mai, juin et juillet 1963 et 1964

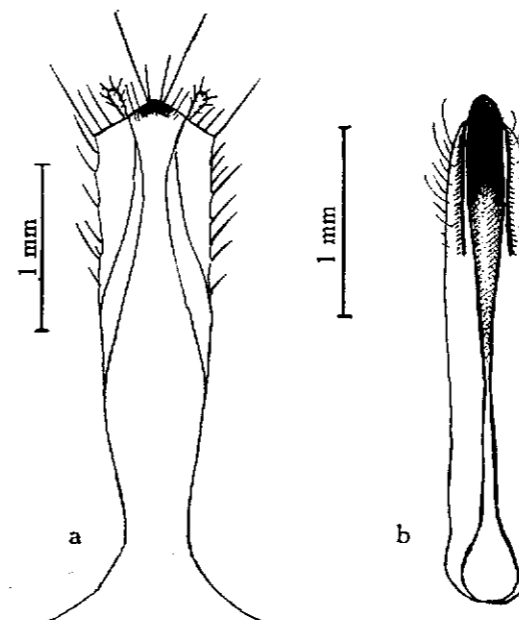


FIG. 3: *Agrilus thomasi* nov. a) oviscapte, face dorsale; b) aedeagus, face dorsale.

au même endroit sur une liane indéterminée. Holotype ♂: Coll. BAUDON; allotype ♀: Coll. BAUDON; paratypes: Museum de Paris et Soc. Royale d'Entomologie de Belgique (Bruxelles).

***Agrilus clabaudi* nov. sp.**

(Fig. 4 b)

Long.: ♂: 6 mm; ♀: 9 mm.

Mâle: Bicolore, tête et pronotum bleu métallique, élytres verts avec, sur chacun, 2 taches punctiformes de pubescence claire.

Front subplan, légèrement sillonné en son milieu, ainsi que le vertex jusqu'au bord antérieur du pronotum. Ponctuation homogène, formée par un réseau de grosses mailles subpolygonales en relief, plus ou moins écrasées, surtout au dessus de l'épistome. Pubescence claire, assez longue, plus dense en avant. Bords internes des yeux subparallèles sur le front, légèrement convergents sur le vertex.

Pronotum transverse, le maximum de largeur en avant. Bord antérieur profondément bisinué et largement rebordé. Côtés faiblement arqués, rétrécis en arrière et légèrement sinués avant les angles postérieurs qui sont obtus mais bien marqués. Bord postérieur rebordé, triangulairement et profondément échancré, la partie médiane rectiligne devant l'écusson. Disque comportant 4 légères dépressions, 2 sur l'axe médian, les autres situées plus latéralement. Ponctuation formée de grosses mailles subégales, formant par place une réticulation transversale. Angles postérieurs avec une longue carène, bien marquée, subparallèle au bord latéral et atteignant ce dernier dans les angles antérieurs. Pas de pubescence visible.

Scutellum subtriangulaire, 2 fois plus large que long, métallique, concolore.

Elytres pris ensemble, plus de 3 fois plus longs que larges, séparément acuminés à l'apex où ils sont finement denticulés (fig. 4 b). Dépression basale occupant toute la largeur de l'élytre de part et d'autre de l'écusson. Ponctuation homogène, fine, formant une réticulation transversale très nette. Sur chaque élytre, 2 taches subcirculaires de pubescence roussâtre, assez longue, la première au $\frac{1}{4}$ huméral, la seconde au $\frac{1}{3}$ postérieur contre la suture. Enfin, une légère bande pubescente longitudinale et juxta-suturale à l'apex, ce dernier légèrement pourpré chez les deux sexes.

Pattes noires, métalliques.

Dessous du corps bleu-vert métallique avec une très fine pubescence claire masquant presque le fond et devenant plus dense de façon à former des macules sur le métathorax, les épisternes métathoraciques, ainsi que sur les pleurites.

F e m e l l e : taille plus importante. Front et vertex pourpres avec des reflets dorés. Antennes relativement longues presque autant que chez le σ .

Types. — Laos : Phonthiou, V.1963 (holotype σ) ; Thakhek, V.1963 (allotype φ). Holotype σ et allotype φ : coll. BAUDON.

Agrilus gouyei nov. sp.

(Fig. 4 c)

Long : 7,5 mm. Bicolore, la tête et le pronotum d'un cuivreux plus ou moins doré, les élytres bleu-noir avec sur chacun 3 macules subovalaires de pubescence blanchâtre.

Front subplan. Vertex profondément échancré en son milieu, l'échancrure n'atteignant pas le bord antérieur du pronotum. Ponctuation homogène sur le front, de plus en plus fine sur le vertex, où elle devient imperceptible en arrière. Une courte pubescence blanche, dressée, est visible sur le front, mais disparaît sur le vertex. Antennes longues chez les deux sexes, subsemblables, aigüment et obliquement lobées à partir du 5^e article.

Pronotum transverse, légèrement rétréci en arrière. Côtés rebordés, subrectilignes, très faiblement sinués avant les angles postérieurs qui sont droits et bien marqués. Bord antérieur peu sinué, la partie médiane rectiligne. Angles antérieurs aigus. Bord postérieur assez profondément et sinueusement échancré latéralement, la partie médiane très légèrement devant l'écusson. Disque comportant une profonde dépression médiane partant du bord antérieur pour aboutir au bord postérieur. Carènes angulaire très fines, arquées, atteignant les angles antérieurs. Ponctuation formant une fine ridulation transversale surtout visible dans la partie médiane du disque. Bords latéraux du pronotum très explanés, formant une sorte de gouttière dont le fond est garni, en avant, par un « feutrage » de pubescence blanchâtre, squamiforme.

Scutellum noir, subtriangulaire, en relief, la base très fortement incurvée.

Elytres subparallèles jusqu'à la moitié, légèrement arqués vers le $\frac{1}{3}$ postérieur, puis séparément acuminés à l'apex où ils sont finement denticulés. Sur chacun, 3 macules subovalaires de pubescence squamiforme d'un blanc jaunâtre. Ponctuation formée de mailles en relief, sans granule apparent.

Dessous du corps bronzé, métallique, avec une courte pubescence rousse couchée, voilant presque le fond. Des macules de poils blancs plus serrés, sont visibles sur les épimères mesothoraciques, la partie postéro-externe du métathorax, les sternites et pleurites abdominaux.

Dimorphisme sexuel faible résidant surtout dans la coloration du front, verdâtre chez les ♂♂, doré chez les ♀♀.

Types. — Laos: Tha-Ngon, 1.V.1963. Holotype ♂ et allotype ♀ Coll. BAUDON; paratypes: Museum de Paris.

***Agrilus perrieri* nov. sp.**

(Fig. 4 d)

Long. 7 à 8 mm. Concolore, vert métallique recouvert par une pubescence vert olive dont l'interruption forme, sur les élytres une fascie caractéristique. Six macules punctiformes de poils blancs, squameux, souvent peu visibles, de part et d'autre de cette fascie médiane (ces macules disparaissent souvent, en totalité ou en partie chez certains exemplaires).

Front légèrement bombé, recouvert par une pubescence épaisse, vert-olive à la partie supérieure, argentée à la partie inférieure, jusqu'au-dessus de l'épistome. Vertex excavé jusqu'au bord antérieur du pronotum, la pubescence olive recouvrant seulement la partie médiane excavée.

Pronotum transverse, subrectangulaire. Bord antérieur faiblement bisinué et rebordé sur toute sa largeur. Côtés très légèrement arqués, impreceptiblement sinués avant les angles postérieurs qui sont droits et bien marqués. Bord postérieur également rebordé, trisinué, la sinuosité médiane de la même largeur que l'écusson. Disque comportant une dépression centrale allant d'un bord à l'autre du pronotum et limitée par 4 gibbosités caractéristiques, deux en avant près du bord antérieur, les deux autres en arrière du milieu, plus importantes. Carènes angulaires arquées, rejoignant les bords latéraux vers le milieu de ces derniers. Ponctuation homogène, assez fine, masquée par une pubescence concolore, couchée, plus dense dans la dépression centrale. Angles antérieurs de 60°.

Scutellum 2 fois plus large que long, légèrement cordiforme et déprimé au centre.

Elytres subparallèles jusqu'à la moitié, plus légèrement arqués peu après, puis progressivement acuminés jusqu'à l'apex où ils sont séparément arrondis et finement denticulés. Ils découvrent largement les sternites abdominaux dans la 2^e moitié. Calus huméral peu marqué, limitant à l'extérieur une faible dépression basale. Suture tectiforme au milieu puis progressivement canaliculée à l'apex.

Desous du corps concolore, recouvert de la même pubescence foncière voilant le fond, avec une macule de poils blancs squameux sur le métathorax et sur le 2^e pleurite abdominal.

Dimorphisme sexuel très peu apparent.

Types. — Laos: Vientiane le 22.VI.1962 (holotype ♂); Paksé, Phonthiou, Vientiane (allotype ♀ et paratypes). Holotype ♂, allotype ♀ et paratypes: coll. BAUDON.

***Agrilus abhayi* nov. sp.**

(Fig. 4 e)

Long. 4,5 mm. Vert sombre, avec des macules de pubescence blanche, squameuse, sur les bords latéraux et la partie centrale du disque du pronotum, les élytres, les pleurites.

Front plan, vertex non sillonné; ponctuation formée de grosses mailles à fond microréticulé, devenant de plus en plus petites sur le vertex. Une pubescence claire, très courte, est visible à la partie antérieure du front. Épistome très échancré, cavités antennaires largement ouvertes vers l'extérieur.

Pronotum transverse, légèrement rétréci en arrière. Côtés faiblement mais régulièrement arqués. Angles postérieurs obtus, peu marqués. Disque avec une profonde dépression médiane, s'élargissant vers la base, et dont le fond comporte une petite macule de pubescence blanche, squamiforme. Côtés légèrement explanés avec une bande longitudinale de pubescence argentée formant une sorte de feutrage très serré vers le milieu. Ponctuation formée de grosses mailles, homogènes, en relief, très caractéristiques ne réalisant aucune réticulation particulière. Carènes angulaires très courtes, n'atteignant pas les bords latéraux.

Scutellum plan, triangulaire, équilatéral, concolore.

Elytres pris ensemble, à peine 2 1/2 fois plus longs que larges, découvrant largement les sternites abdominaux vers la moitié. Trois macules de pubescence argentée sur chaque élytre (voir fig. 4 e), la macule basale plus densément fournie que les autres. Apex finement denticulé. Suture bien rebordée sur toute sa longueur. Epipleures nettement marqués, atteignant l'apex mais pas la suture.

Pattes d'un bronzé métallique, faiblement ponctuées et pubescentes.

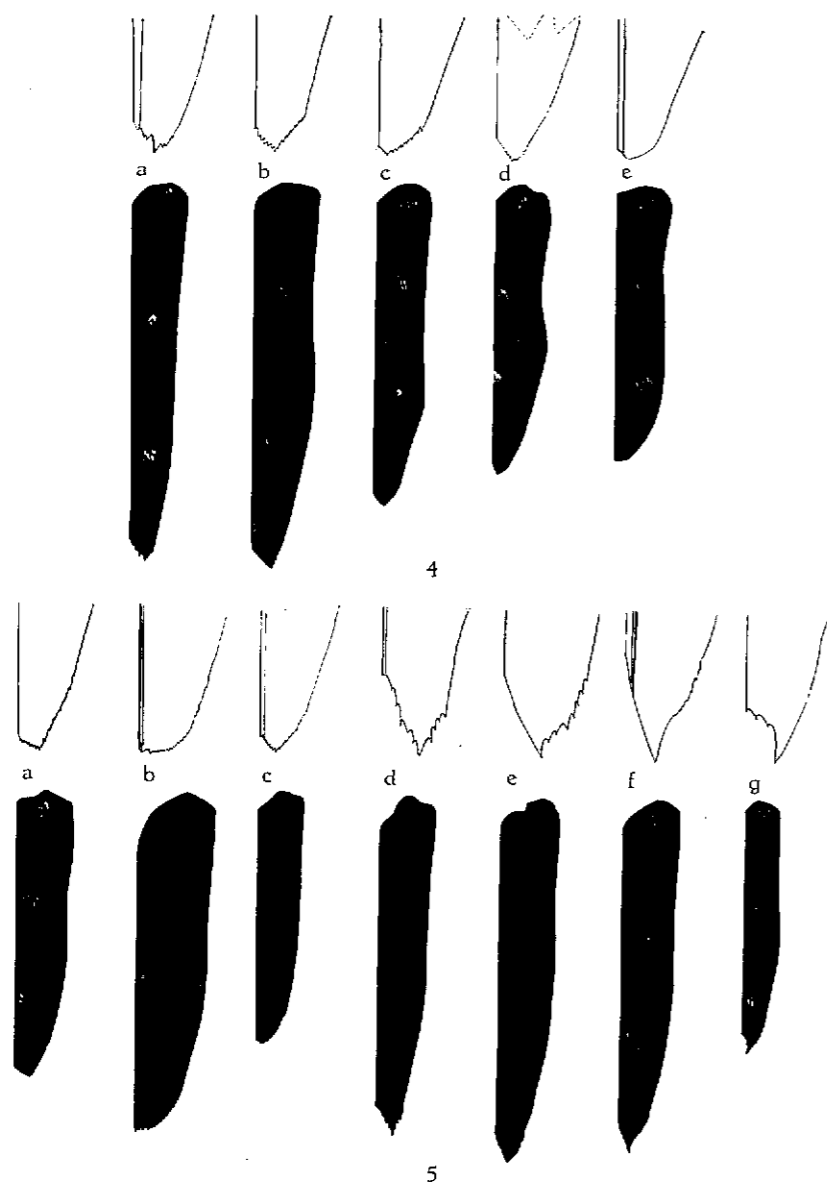


FIG. 4 : Schéma des apex élytraux et des élytres ; a) *Agrilus thomasi* nov. b) *A. clabaudi* nov. c) *A. gouyei* nov. d) *A. perrieri* nov. e) *A. abhayi* nov.

FIG. 5 : Apex élytral et élytre droit ; a) *Agrilus navarrei* nov. b) *A. traymanyi* nov. c) *A. mouricouae* nov. d) *A. dahoi* nov. e) *A. florentinae* nov. f) *A. lejeunei* nov.

Dessous du corps également bronzé, avec des macules de pubescence squamiforme d'un blanc pur sur le métathorax, les épisternes métathoraciques, les côtés du 3^e sternite abdominal, ainsi que sur le 2^e pleurite.

Type s. — Laos : Paklay, le 10.VI.1963, un seul exemplaire. Holotype ♀ : Coll. BAUDON.

Agrilus navarrei nov. sp.

(Fig. 5 a)

Long : 4,5 mm. Vert métallique brillant avec une légère pubescence foncière sur les élytres, interrompue en une plage luisante, rectangulaire caractéristique. Des macules de pubescence squamiforme d'un blanc pur sur les côtés du pronotum, les élytres, les épisternes métathoraciques, les pleures, les sternites abdominaux.

Front plan, subcarré vu de face, garni surtout sur ses bords latéraux ainsi que sur sa partie antérieure, par une longue pubescence soyeuse, légèrement dorée qui recouvre également l'épistome. Vertex glabre, proéminent, excavé en arrière.

Pronotum transverse, le maximum de largeur en avant. Bord antérieur largement bisinué. Côtés subrectilignes, mais nettement sinués avant les angles postérieurs qui sont droits et très vifs. Disque muni d'une dépression longitudinale allant d'un bord à l'autre, sensiblement de la même largeur. Ponctuation formée de grosses mailles en relief, constituant, surtout sur le disque, une très nette réticulation transversale. Deux bandes obliques, entières, de pubescence squameuse blanche partent des angles antérieurs pour aboutir au sommet des échancrures triangulaires du bord postérieur, en s'éloignant progressivement des bords latéraux.

Scutellum subtriangulaire, légèrement cordiforme, concolore.

Elytres pris ensemble, $2\frac{3}{4}$ fois plus longs que larges, cuméiformes, légèrement rétrécis jusqu'au milieu, puis faiblement élargis au $\frac{1}{3}$ postérieur, et régulièrement arqués à l'apex où ils sont séparément acuminés et très finement denticulés. Calus huméral nettement marqué et prolongé jusqu'à la partie apicale de l'élytre. Sur chacun d'eux, une plage brillante, subrectangulaire, entre la 2^e et la 3^e macule formée par l'interruption de la pubescence foncière concolore. Système de maculation constitué par 3 taches punctiformes par élytre, la 1^{re} et la 2^e plus ou moins réunies entre elles par une sorte de fascie curviligne peu appa-

rente, manquant chez certains exemplaires. Epipleures atteignant l'apex élytral, mais pas la suture.

Dessous du corps concolore, moins brillant recouvert d'une très fine pubescence foncière voilant le fond et formant sur le méta-thorax et les côtés des sternites abdominaux des macules blanches plus ou moins fournies.

Dimorphisme sexuel faible portant surtout sur la coloration frontale qui est verte chez les ♂♂ et pourpre chez les ♀♀.

Type s. — Laos: Vientiane 1.IV.1961 (holotype ♂); Vientiane, Phonthiou, Tha-Ngon, en mai et juin 1963 et 1964 (allotype ♀ et paratypes). Holotype ♂, allotype ♀, paratypes: Coll. BAUDON.

***Agrilus traymanyi* nov. sp.**

(Fig. 5 b)

Long: 5 mm. Bronzé, la tête et le pronotum plus brillants avec des reflets cuivreux-pourprés. Elytres mats, comportant des fascies caractéristiques peu visibles, constituées par une fine pubescence claire, peu serrée.

Front plan, subcarré vu de face, recouvert d'un réseau de grosses mailles polygonales, en relief. Pubescence claire peu fournie, visible surtout à la partie inférieure. Cavités antennaires très ouvertes à l'extérieur. Antennes (♂) très caractéristiques, relativement courtes, bronzées avec des reflets verts métalliques. Articles 4/11 épais subrectangulaires, non échancrés, semblant comprimés, les trois derniers progressivement réduits. Vertex excavé en son milieu jusqu'au bord antérieur du pronotum.

Pronotum transverse, subrectangulaire. Bord antérieur profondément bisinué, et largement rebordé sur toute sa longueur. Côtés très faiblement arqués. Angles postérieurs légèrement obtus. Disque comportant une profonde dépression atteignant les deux bords et présentant un léger étranglement un peu en arrière du milieu. Ponctuation constituée par de grosses mailles polygonales, irrégulières, formant une réticulation transversale très marquée, surtout sur le disque. Carènes angulaires rectilignes, peu marquées, n'atteignant pas le milieu du pronotum. Une pubescence claire, éparsée, couchée, est visible sur les côtés.

Scutellum important, 2 fois plus large que long, sans carène transversale.

Elytres cunéiformes, pris ensemble 2 1/2 fois plus longs que larges, découvrant légèrement les sternites abdominaux vers le milieu et subconjointement arrondis à l'apex où ils sont finement denticulés. Epipleures atteignant l'apex mais pas la suture. Calus huméral nettement marqué limitant vers l'extérieur une faible dépression basale. Pubescence argentée, couchée, éparsée, formant sur les élytres 2 fascies caractéristiques, peu apparentes (observer perpendiculairement).

Pattes plus cuivreuses, brillantes, finement ponctuées et pubescentes.

Dessous du corps concolore, plus clair que les élytres.

Type s. — Laos: 20.V.1962. Holotype ♂. (Coll. BAUDON). Femmele inconnue.

***Agrilus mouricouae* nov. sp.**

(Fig. 5 c)

Long: 6,5 mm. Entièrement bronzé terne, le pronotum à peine plus luisant que les élytres. Trois macules de pubescence rousse, peu fournies sur chaque élytre, la 3^e peu visible.

Front très légèrement bombé, non sillonné, assez profondément et régulièrement ponctué, recouvert par une pubescence claire, mi-longue, assez éparsée. Vertex faiblement impressionné à sa partie postérieure.

Pronotum transverse. Bord antérieur largement rebordé et bisinué. Côtés très faiblement arqués, presque rectilignes, non sinués à la base. Angles postérieurs légèrement obtus, bien marqués. Disque présentant une profonde dépression longitudinale, allant d'un bord à l'autre, non étranglée comme chez l'*Agrilus traymanyi* *michi*. Ponctuation formée par de grosses mailles irrégulières, constituant une réticulation transversale bien visible sur le disque. Carènes angulaires très fines, partant exactement du sommet des angles postérieurs, et rejoignant les bords latéraux peu après le milieu. Une fine pubescence est visible sur les côtés du pronotum.

Scutellum concolore, triangulaire, 2 fois plus large que long, légèrement cordiforme, et ne présentant pas de carène transversale.

Elytres pris ensemble, plus de 3 fois plus longs que larges, légèrement rétrécis jusqu'au milieu où ils découvrent les sternites abdominaux, s'élargissant ensuite avant de se rétrécir à nouveau

jusqu'à l'apex où ils sont séparément acuminés et finement denticulés. Epipleures atteignant l'apex, mais pas la suture. Calus huméral bien marqué se prolongeant insensiblement jusqu'à la partie apicale de l'élytre. Sur chacun d'eux, 3 macules ponctiformes de pubescence rousse, éparses, la 3^e extrêmement réduite.

Dessous du corps concolore, recouvert par une fine pubescence foncière argentée voilant un peu le fond, et formant sur le métathorax et les pleurites où elle est plus fournie, des macules aux contours indistincts.

Type s. — Laos: Vientiane, le 23.III.1961. Holotype ♂ (Coll. BAUDON). Femelle inconnue.

***Agrilus dahoi* nov. sp.**

(Fig. 5 d)

Longueur de 7 à 9 mm. Bicolore, la tête et le pronotum bleus, les élytres verts métalliques.

Front (♂) vert, subplan, séparé de l'épistome par une nette carène transversale et profondément ridé latéralement. Vertex faiblement sillonné au milieu grossièrement ponctué, muni, ainsi que le pronotum, d'une courte pubescence claire dressée, éparses.

Pronotum transverse, subrectangulaire, à peine rétréci en arrière. Bord antérieur assez fortement bisinué, rebordé, avec une frange criniforme claire peu fournie, régulièrement disposée. Côtés très faiblement arqués, légèrement sinués avant les angles postérieurs qui sont vifs et subdroits. Disque avec une légère dépression basale médiane, et deux autres, plus latérales, limitées, à l'extérieur, par les carènes angulaires qui sont bien marquées, sinueuses, courtes, n'atteignant pas le bord du pronotum. Ridulation discale profonde, transversale, subparallèle. Pas de pubescence visible, même sur les côtés.

Scutellum plus large que long, muni d'une très forte carène transversale, aussi large que la partie médiane, subrectiligne du bord postérieur du pronotum.

Elytres pris ensemble, plus de 3 fois plus longs que larges. Subparallèles jusqu'à la moitié, légèrement élargis ensuite, puis régulièrement arqués jusqu'à l'apex où ils sont séparément acuminés et finement denticulés. Calus huméral nettement marqué. Ponctuation formée par de grosses mailles subpolygonales, en

relief, donnant à l'élytre un aspect soyeux particulier. Pas de pubescence visible à l'œil nu.

Dessous du corps vert métallique, plus ou moins cyanescent, recouvert, sur le métathorax, d'une courte pubescence claire, couchée, voilant le fond en partie.

Dimorphisme sexuel résidant surtout dans la coloration du front qui est vert chez le ♂, et bleu chez la ♀.

Amicalement dédié à notre fidèle chasseur DAHO qui a capturé cette nouvelle espèce dans des circonstances difficiles.

Type s. — Laos: Phou Khao Khouai, alt. circa 700 m, 12.V.1962. Holotype ♂ (Coll. BAUDON).

***Agrilus florentinae* nov. sp.**

(Fig. 5 e, 6 a)

Long. : 8 mm. Bicolore, tête et pronotum d'un noir mat, élytres d'un bleu foncé, avec sur chacun, 3 taches de pubescence orangée.

Front plan, transversalement ridé, avec une pubescence rousse, couchée, visible à la partie inférieure et sur les côtés. Une légère carène clypéo-frontale. Vertex légèrement sillonné en arrière, avec une très courte pubescence argentée dressée, éparses. Antennes noires, articles dentés subtriangulaires, épaissis, aigûment lobés en oblique, y compris le pénultième.

Pronotum rectangulaire. Bord antérieur bisinué, régulièrement rebordé sur toute sa longueur. Côtés également rebordés et faiblement bisinués. Angles postérieurs aigus et bien marqués. Disque comportant une dépression longitudinale médiane, plus importante à la base, atteignant presque le bord antérieur, et étranglée au milieu. Carènes angulaires très courtes, arquées, ne parvenant pas au bord latéral du pronotum, ce dernier largement et régulièrement explané sur toute sa longueur. Des traces de pubescence argentée, squamiforme, visibles de chaque côté. Ponctuation formée de grosses mailles en relief déterminant une ridulation profonde transversale, bien visible sur le disque.

Scutellum noir, cordiforme, en relief, 2 fois plus large que long avec une très forte carène transversale. Partie centrale déprimée.

Elytres pris ensemble plus de 3 fois plus longs que larges. Subparallèles jusqu'au 1/3 antérieur, légèrement élargis après le milieu où ils découvrent les sternites abdominaux, ils sont longuement arqués ensuite jusqu'à l'apex où ils se terminent par des

pointes divergentes. Calus huméral peu marqué. Epipleures progressivement élargis atteignant presque la pointe apicale, mais pas la suture. Sur chaque élytre 3 macules de pubescence orangée, assez fine, la macule médiane beaucoup moins importante que les autres.

Pattes noires, métalliques. Protibias nettement excavés à l'extrémité chez le ♂, finement microspinulés à leur bord distal. Griffes bifides, denticulées à toutes les pattes (♂).

Dessous du corps noir mat, recouvert par une très fine pubescence foncière, argentée, couchée, éparse, plus dense sur le métathorax, les épisternes et les épimères métathoraciques, les méta-

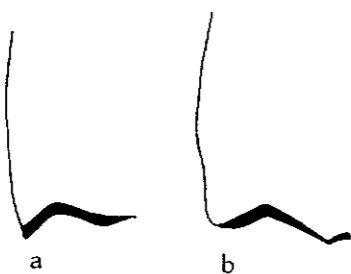


FIG. 6 : Angle postérieur gauche du pronotum; a) chez *Agrilus florentinae* nov. b) chez *A. lejeunei* nov.

coxas, ainsi que sur le 3^e sternite abdominal et les 3 premiers pleurites.

Respectueusement dédié à Sœur FLORENTINE de Vientiane, en témoignage de notre gratitude pour sa précieuse collaboration entomologique.

T y p e . — Laos : Phou Khao Khouai, alt. circa 800 m, IV. 1963. Holotype ♂ (Coll. BAUDON). Femelle inconnue.

***Agrilus lejeunei* nov.sp.**

(Figs. 5 f, 6 b)

Long. : 8,5 mm. Très proche de l'*A. florentinae mihi* par sa couleur et son système de maculation, il s'en distingue immédiatement cependant par la conformation de son apex élytral, la forme des angles postérieurs du pronotum, et la disposition de la pubescence sur le dessous du corps.

Front plan, canaliculé à la partie supérieure, ce sillon s'étendant jusque sur le vertex, où il s'élargit en excavant ce dernier. Système de réticulation différent de celui de l'espèce précédente, composé principalement de faisceaux de rides parallèles disposées en $\frac{1}{4}$ de cercle, ceux-ci centrés aux sommets des angles postéro-externes du front. Pubescence blanche, courte, dressée, éparse, visible sur la partie inférieure et les côtés.

Pronotum transverse, subrectangulaire, entièrement rebordé. Bord antérieur moins profondément bisinué que chez *A. florentinae mihi*. Côtés très faiblement arqués presque rectilignes, imperceptiblement sinués avant les angles postérieurs qui sont droits et bien marqués. Partie médiane du bord postérieur nettement échancrée en face de l'écusson, alors qu'elle est rectiligne chez l'espèce précédente. Disque faiblement bi-impressionné en son milieu, la dépression basale la plus importante jouxtant le bord postérieur du pronotum. Carènes angulaires présentes, n'atteignant pas le bord latéral.

Scutellum concolore, transverse, mais moins large que chez *A. florentinae mihi*, muni d'une petite carène transversale dans sa partie antérieure.

Elytres d'un bleu sombre, avec, sur chacun, 3 macules de pubescence orangée, la macule centrale aussi importante que la macule humérale; subparallèles jusqu'au premier $\frac{1}{3}$ basal, légèrement élargis vers la moitié où ils laissent apparaître les sternites abdominaux, ils sont ensuite longuement arqués vers l'apex puis brusquement acuminés en 2 pointes médianes convergentes. Denticulation apicale très fine comportant 2 petites dents caractéristiques entre la suture et la pointe de l'élytre (voir fig. 6).

Pattes noires, brillantes; griffes denticulées à toutes les pattes. Mesofémurs profondément denticulés et finement pubescents.

Dessous du corps noir brillant avec une très légère pubescence foncière argentée, éparse. De plus, le métathorax, les métacoxas, le 3^e sternite abdominal, les pleurites I, III, V, sont densément recouverts d'une pubescence orangée analogue à celle des macules élytrales, et voilant complètement le fond. Les sternites abdominaux 4 et 5 comportent en arrière une courte pubescence argentée nettement distincte.

T y p e . — Laos : Phou Khao Khouai, mai 1963. Holotype ♀ (Coll. BAUDON). ♂ inconnu.

***Agrilus morrissae* nov. sp.**

(Fig. 8 c)

Long. : 8 mm. Bicolore, la tête, le pronotum et la partie centrale de l'écusson rouge-cuivreux, les élytres verts avec une très légère tache de pubescence argentée au $\frac{1}{3}$ apical. Cette espèce se caractérise à première vue par la forme particulière des antennes dont les articles sont progressivement élargis à l'extrémité, le pénultième subovale, plus volumineux que les précédents.

Front vert (σ), légèrement bombé, et impressionné à la partie inférieure, profondément ridé transversalement. Vertex cuivreux, avec un système de ridulation semi-circulaire centré au milieu de la partie supérieure du front. Antennes dépassant la moitié du pronotum en longueur, bleues, métalliques, visiblement dentées à partir du 5^e article. Les 3 derniers articles progressivement élargis, et profondément échancrés.

Pronotum subrectangulaire, le maximum de largeur en avant. Bord antérieur très faiblement sinué, finement rebordé. Côtés légèrement arqués et sinués avant les angles postérieurs qui sont droits et bien marqués. Disque faiblement et triangulairement impressionné à la base jusqu'en son milieu, profondément et transversalement ridé, non pubescent. Une très courte carène, peu marquée n'atteignant pas le bord latéral est visible dans les angles postérieurs.

Scutellum cordiforme, en relief, muni d'une très forte carène transversale à sa partie supérieure et profondément sillonné longitudinalement.

Élytres, rebordés à la base par un épais bourrelet noir, pris ensemble, plus de trois fois plus longs que larges; subparallèles jusqu'au $\frac{1}{3}$, ensuite légèrement renflés, puis longuement arqués et rétrécis jusqu'à l'apex, où ils sont séparément acuminés et finement denticulés. Epipleures atteignant la pointe apicale, mais pas la suture. Calus huméral faible, limitant à l'extérieur, une faible dépression basale. Épaules saillantes, très nettement marquées. Un profond sillon juxta-sutural à partir de la moitié se prolongeant jusqu'à l'apex mais ne révélant aucune pubescence visible. Ponctuation formée de grosses mailles inégales, ovalaires, en relief, donnant un aspect granuleux. Une très petite macule de pubescence argentée juxta-suturale au $\frac{1}{3}$ apical.

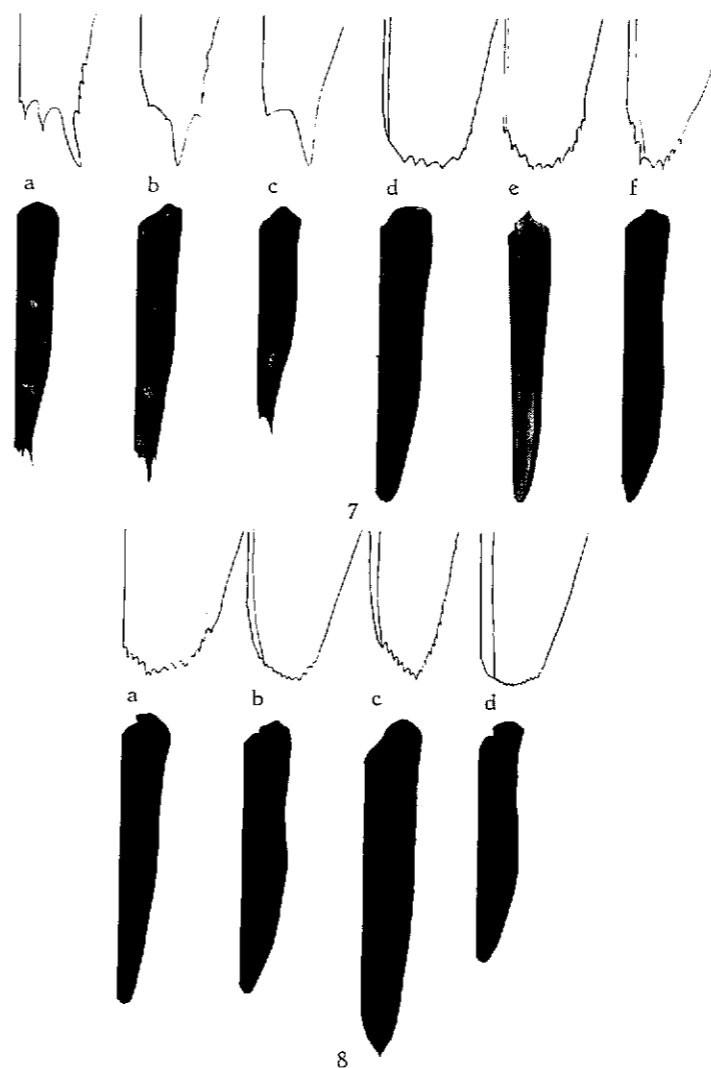


FIG. 7 : Apex élytral et élytre droit de a) *Agrilus bixi* nov. b) *A. bastiana* nov. c) *A. haniquei* nov. d) *A. daillieri* nov. e) *A. loosdregti* nov. f) *A. lancrenoni* nov.

FIG. 8 : Apex élytral et élytre droit de a) *Agrilus leguayi* nov. b) *A. goichetae* nov. c) *A. morrissae* nov. (ces dessins ne sont pas tous à la même échelle); d) *A. somsanithi* nov.

Pattes vertes métalliques, à reflets bleus, très finement ponctuées subglabres.

Dessous du corps vert, métalléscent, plus doré que les élytres, finement ponctué, mais ne comportant pas de pubescence foncière visible à l'œil nu.

Dimorphisme sexuel faible. La taille de la ♀ est plus avantageuse et la coloration du front est bleue, tandis qu'elle est d'un beau vert vif chez le ♂.

Dédié en hommage respectueux à Mrs. MORRIS, Ambassadrice d'Australie au Laos, en témoignage de notre profonde gratitude.

T y p e s . — Laos: Phonthiou, III.1963 (holotype ♂). Allotype ♀ même lieu, même date. Holotype ♂, allotype ♀ (Coll. BAUDON).

Agrilus brixii nov. sp.

(Fig. 7 a)

Long. : 8,5 mm. Entièrement bleu, les élytres comportant chacun 3 longues épines à l'apex ainsi que 2 macules de pubescence argentée.

Front triangulairement excavé à sa partie supérieure, grossièrement ponctué et recouvert d'une pubescence claire à sa partie inférieure. Vertex plus finement ponctué et glabre, sauf le long des bords oculaires internes où l'on distingue une frange de poils dressés régulièrement disposés.

Pronotum transverse, rétréci en arrière. Bord antérieur très fortement sinué et régulièrement rebordé. Côtés longuement arqués, non sinués avant les angles postérieurs qui sont obtus et assez arrondis. Disque présentant une profonde dépression médiane, subtriangulaire, allant en s'élargissant du bord antérieur à la base du pronotum. Deux autres dépressions obliques, limitées à l'extérieur par les carènes angulaires atteignent les bords latéraux. Ponctuation formée de très grosses mailles irrégulières, en relief, sans granule apparent. Carènes angulaires très fines, légèrement arquées rejoignent les bords latéraux du pronotum peu après le milieu.

Scutellum concolore, légèrement cordiforme, triangulairement impressionné à sa partie supérieure.

Elytres cunéiformes, sinueusement rétrécis jusqu'à l'apex où ils présentent, chacun 3 longues épines. Une dépression basale juxta-scutellaire assez marquée et limitée extérieurement par les

calus huméraux, atteint la partie antérieure de l'élytre. Ponctuation homogène, formant une légère réticulation transversale. Epipleures bien marqués mais ne se prolongeant pas jusqu'à la suture.

Pattes noires, peu luisantes, faiblement parsemées d'une fine pubescence argentée.

Dessous du corps plus luisant, avec le métathorax et le 2^e sternite abdominal complètement recouvert par une pubescence blanche, très dense, voilant complètement le fond. Une tache de cette même pubescence sur le 2^e pleurite, visible du dessus.

Dimorphisme sexuel très faible.

T y p e s . — Laos: Vientiane, 10.V.1963. Holotype: Coll. BAUDON, paratype Société Royale d'Entomologie de Belgique (Bruxelles).

Agrilus bastianae nov. sp.

(Fig. 7 b)

Long. : 9 mm. Allongé, peu convexe, bleu-vert, avec des macules de pubescence blanche sur les élytres et sur le dessous du corps.

Front légèrement bombé, différemment coloré selon le sexe, sillonné en son milieu. Ponctuation formée de grosses mailles polygonales sans granule apparent. Pubescence claire, seulement visible à la partie inférieure et le long du bord interne des yeux où elle forme une frange criniforme dressée, moins fournie à la hauteur du vertex, celui-ci également sillonné et longitudinalement ridulé. Antennes longues dans les deux sexes; articles 4/11 obliquement et triangulairement lobés.

Pronotum subtrapézoïdal, rétréci à la base. Bord antérieur profondément bisiné et régulièrement rebordé. Côtés presque rectilignes, légèrement sinués à la base, avant les angles postérieurs qui sont obtus, mais nettement marqués. Bord postérieur largement et régulièrement rebordé d'un large bourrelet très luisant, profondément échancré, le lobe médian incurvé en face de l'écusson. Disque peu convexe, présentant une dépression médiane, longitudinale, plus profonde à la base, étranglée au milieu, la partie antérieure moins large, atteignant presque le bord antérieur du pronotum. Ponctuation formée de grosses mailles écrasées, irrégulières, déterminant une profonde réticulation transversale, principalement sur le disque. Angles postérieurs relevés avec une petite carène peu visible, atteignant le bord latéral.

Scutellum très transverse, 3 fois plus large que long, cordiforme avec une très fine carène à la partie supérieure.

Elytres, pris ensemble, plus de 3 fois plus longs que larges. Légèrement arqués dès la base, ils sont ensuite sinueusement acuminés jusqu'à l'apex où ils présentent une longue pointe, accompagnée d'une fine denticulation au bord externe. Deux petites dents sont visibles entre la suture et la pointe apicale (voir fig. 7 b). Dépression basale s'épanouissant largement, limitée à l'extérieur par les calus huméraux très prononcés, placés près du bord externe. Cette dépression se prolonge ensuite le long de la suture, jusqu'à l'apex. A la base de celle-ci de chaque côté de l'écusson, 2 courtes carènes courbes limitant, avec les calus huméraux et le bourrelet de l'élytre, des dépressions en forme de losanges (observer perpendiculairement). Sur chaque élytre, trois macules de pubescence argentée dont la première, située dans la région humérale, est parfois absente ou très réduite. En outre, une bande longitudinale de pubescence claire, peu serrée, à la base de la suture, et une macule à l'apex, dans la dépression juxta-suturale.

Pattes noires, légèrement parsemées de poils clairs. Griffes profondément denticulées à toutes les pattes.

Dessous du corps noir, avec une pubescence squamiforme argentée, très dense, voilant complètement le fond, sur le métathorax, les métacoxas, les sternites abdominaux 1, 3, 4, 5, ainsi que sur le 1^{er} pleurite.

Dimorphisme sexuel faible, résidant surtout en une coloration frontale différente.

Type s. — Laos: Pak Ca Dinh, 20.IV.1963 (holotype ♂); Vientiane, Thakhek, Muong Phan (paratypes). Holotype ♂, paratypes (Coll. BAUDON).

***Agrilus haniquei* nov. sp.**

(Fig. 7 c)

Long.: de 5 à 9 mm. Entièrement bleu, les élytres plus foncées, avec la partie antérieure complètement recouverte d'une fine pubescence claire, et, sur chacun d'eux, 2 macules subovales plus denses.

Front plan, subrectangulaire vu de face, impressionné en son centre d'où part une fine réticulation radiale plus ou moins mas-

quée par une longue pubescence claire, couchée. Vertex légèrement bombé, non sillonné en arrière.

Pronotum transverse, maximum de largeur peu après le milieu. Côtés régulièrement arqués, imperceptiblement sinués avant les angles postérieurs, qui sont obtus et assez bien marqués. Disque très convexe, bi-impressionné. Deux carènes angulaires, l'une longeant le bord latéral, la seconde plus courte, brièvement interrompue, ne rejoignant pas la précédente. Pubescence claire, couchée, assez dense, régulièrement répartie sur l'ensemble du pronotum, mais mieux visible sur les côtés.

Scutellum concolore, transverse, caréné latéralement.

Elytres brièvement acuminés jusqu'à l'apex, ce dernier présentant 2 dents très longues, légèrement divergentes (voir fig. 7 c). Calus huméral peu saillant, limitant une dépression juxta-suturale atteignant la base de l'élytre dans toute sa largeur. Une fine pubescence argentée, couchée, peu fournie, recouvre la moitié basale des élytres, et forme, sur chacun d'eux, 2 macules caractéristiques.

Pattes noires; onychium à griffes bifides, denticulées.

Dessous du corps concolore, entièrement recouvert par une fine pubescence argentée, plus dense sur les 3 derniers pleurites où elle forme des macules.

Type s. — Laos: Phonthiou, IV.1963 (type); Paksé, Vientiane, Thakhek. Holotype (Coll. BAUDON). Paratypes: Société Royale d'Entomologie de Belgique (Bruxelles).

***Agrilus daillieri* nov. sp.**

(Fig. 7 d)

Long.: 15 mm. Entièrement bleu, les élytres plus foncés avec des reflets verts dans la moitié basale, et une large bande juxta-suturale de fine pubescence blanche formant une sorte de pruinosité sauf à la partie post-scutellaire où l'on distingue une seconde bande plus étroite et fournie de poils plus longs en surimpression de la première.

Front profondément excavé et canaliculé ainsi que le vertex, l'extrémité du sillon atteignant le bord antérieur du pronotum. La partie médiane du front présente une plage impondue surmontant la partie inférieure en forme de losange finement ponctuée

et recouverte d'une longue pubescence roussâtre, couchée. Partie supérieure glabre, mais régulièrement ponctuée.

Pronotum très transverse, le maximum de largeur en arrière. Bord antérieur faiblement bisinué, irrégulièrement rebordé. Côtés légèrement arqués non sinués. Angles postérieurs obtus, peu marqués. Bord postérieur trisinué, largement et régulièrement rebordé. Disque présentant une gibbosité à sa partie antérieure, celle-ci imponctuée, et servant de centre à un système de ridulation semi-circulaire bien visible. Carènes angulaires très proéminentes, coudées en angle droit peu après la base, atteignant le bord latéral avant le milieu, et limitant, à l'extérieur, 2 profondes dépressions obliques, dont la partie antérieure recèle une pubescence rousse, couchée, assez longue.

Scutellum cordiforme, aussi large que long, comportant un très large bourrelet à la partie antérieure.

Elytres pris ensemble, 4 fois plus longs que larges, le maximum de largeur à la base; sinueusement rétrécis jusqu'à l'apex où ils sont arrondis et finement denticulés, ils présentent, à la base, une profonde dépression juxta-suturale limitée à l'extérieur par une fine côte prolongeant le calus huméral qui est très nettement marqué.

Dessous du corps bleu métallique, recouvert sur le métathorax et la partie postérieure des sternites abdominaux, par une très courte pubescence roussâtre paraissant pulvérulente.

Dédié, en hommage respectueux, et en témoignage de notre gratitude au Général DAILLIER, qui a bien voulu, en maintes occasions, faciliter nos prospections entomologiques, dans une région difficile.

Type. — Laos: Pak Ca Dinh, 15.V.1963. Holotype (Coll. BAUDON).

***Agrilus loosdregti* nov. sp.**

(Fig. 7 e)

Long.: 9,5 mm. Vert doré, métallique, avec 3 bandes longitudinales d'un bleu-noir, l'une médiane, partant du vertex et aboutissant à l'apex sutural, les autres bordant les élytres de l'épaule à la partie apicale denticulée.

Front légèrement bombé, non sillonné. Ponctuation formée de grosses mailles irrégulières, en relief, déterminant une réticu-

lation caractéristique en gerbes, centrées au milieu du front. Une pubescence claire, couchée, est peu visible à la partie inférieure. Pas de carène clypéo-frontale. Vertex taché de bleu-noir en son milieu, profondément ridé longitudinalement. Antennes concolores, les articles 7/11 noirs ainsi que la partie dentée des articles 4/6.

Pronotum transverse, subtrapézoïdal, rétréci à la base. Bord antérieur profondément bisinué. Côtés presque rectilignes, faiblement sinués avant les angles postérieurs qui sont légèrement obtus, mais bien marqués. Bord postérieur trisinué triangulairement échancré, non rebordé. Disque ne présentant aucune dépression. Une carène angulaire, peu visible, parallèle au bord latéral, mais ne l'atteignant pas. Réticulation transversale, profonde, obliquant, sur les côtés du disque, en direction des angles antérieurs.

Scutellum aussi large que long, cordiforme, en relief, bordé de vert métallique à sa partie inférieure.

Elytres entièrement rebordés, sinueusement rétrécis jusqu'à l'apex où ils sont séparément arrondis et nettement denticulés. Calus huméral peu marqué, limitant à l'extérieur une dépression basale peu profonde. Ponctuation homogène faite de petites mailles en relief, contribuant à donner à cette magnifique espèce un éclat particulier. Coloration se composant de 3 bandes bleues, bordées de vert vif tranchant nettement sur un fond vert-doré.

Pattes de même couleur très faiblement ponctuées et glabres, les deux derniers tarses bleus.

Dessous du corps concolore, recouvert par une pubescence argentée clairsemée, plus dense sur le métathorax et les sternites abdominaux.

Cette remarquable espèce, si originale par sa coloration est dédiée, en hommage respectueux à Mgr LOOSDREGT, Vicaire Apostolique de Vientiane.

Type. — Laos: Paklay, 10.VI.1963. Holotype (Coll. BAUDON).

***Agrilus lancrenoni* nov. sp.**

(Fig. 7 f)

Long.: de 10 à 12 mm. Allongé, dessus bleu-noir métallique luisant, dessous et pattes d'un noir mat.

Front concolore, tri-impressionné, finement et régulièrement ponctué, recouvert, à sa partie inférieure, par une fine pubescence

claire, couchée, non squamiforme. Vertex glabre, sauf le long des bords oculaires, où l'on distingue une frange criniforme dressée, régulièrement disposée. Ponctuation homogène, formée de grosses mailles en relief au granule indistinct.

Pronotum légèrement transverse, le maximum de largeur en avant, progressivement rétréci jusqu'à la base. Bord antérieur bisinué, rebordé sur toute sa largeur. Côtés faiblement arqués et sinués avant les angles postérieurs qui sont bien marqués et sub-droits. Base relativement peu échancrée, finement et régulièrement rebordée. Disque longitudinalement impressionné en son milieu. Côtés progressivement explanés d'avant en arrière, la dépression ainsi formée, parallèle aux bords latéraux et garnie vers les angles antérieurs, d'une pubescence blanchâtre, squameuse, plus ou moins caduque. Une fine carène partant du sommet des angles postérieurs et parallèle aux bords latéraux est difficilement visible, à cause de la pubescence qui la dissimule en grande partie.

Scutellum très transverse, concolore, cordiforme, légèrement en relief, non caréné, 2 fois plus large que long.

Élytres aussi larges que le pronotum à la base. Pris ensemble, plus de 3 fois plus longs que larges; subparallèles jusqu'à la moitié, ils sont ensuite sinueusement acuminés jusqu'à l'apex, où ils sont séparément arrondis et finement denticulés. Épaules bien marquées, légèrement anguleuses. Calus huméraux faibles, limitant, vers l'extérieur, une dépression juxta-scutellaire assez profonde qui se prolonge le long de la suture jusqu'à l'apex. Une légère pubescence est visible au fond de la dépression à la hauteur de l'écusson. Ponctuation très fine et régulière contribuant à donner un aspect satiné à l'élytre. Pubescence concolore, très difficile à discerner (observer perpendiculairement, en incidence rasante). Suture tectiforme, exhaussée vers le milieu, progressivement rebordée à l'apex, où les élytres sont légèrement déhiscentes. Épipleurés bien marqués, atteignant l'apex, mais pas la suture.

Dessous du corps noir, avec une légère pubescence blanche, courte, dressée disséminée irrégulièrement, un peu plus dense sur le métathorax, les métacoxas et le 1^{er} tergite où elle forme une « tache » caractéristique, visible du dessus.

Dimorphisme sexuel faible. Antennes du ♂ plus longues, avec les articles dentés plus échancrés et plus obliquement lobés. Coloration frontale semblable.

Cette belle espèce est dédiée en hommage respectueux au Général de Division LANCRENON, commandant la Mission Militaire Française d'Instruction au Laos, en témoignage de notre gratitude.

Type s. — Laos: Phonthiou, IV.1963 (holotype ♂); Phonthiou, Phou-Khao-Khouai (alt. circa 800 m), Pak Ca Dinh (allotype ♀ et paratypes). Holotype ♂, allotype ♀, paratypes (Coll. BAUDON).

***Agrilus leguayi* nov. sp.**

(Figs. 8 a, 9 a)

Long.: 11 mm. Bicolore, brillant, tête et pronotum rouge-feu, rutilant; élytres, dessous du corps et pattes bleu-vert.

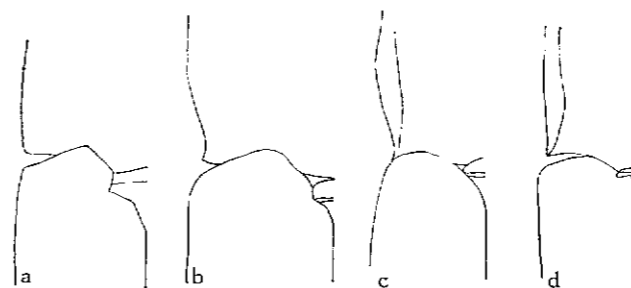


FIG. 9 : Angle postérieur gauche du pronotum et scutellum de a) *Agrilus leguayi* nov. b) *A. goichetae* nov. c) *A. chinensis auricollis* FAIRM. d) *A. somsanithi* nov.

Front concolore, faiblement excavé en son milieu, profondément ridulé latéralement, et recouvert, dans sa partie inférieure, par une très fine pubescence concolore, difficilement visible. Vertex également canaliculé et muni d'une réticulation profonde. Epistome très court, rebordé, brillant, glabre, profondément échancré en arc. Cavités antennaires subcirculaires. Légère carène clypéo-frontale. Antennes robustes courtes, dorées. Les articles dentés très épais et arrondis à leur extrémité.

Pronotum transverse, le maximum de largeur aux $\frac{2}{3}$ arrière. Bord antérieur finement rebordé. Côtés régulièrement arqués, non sinués avant les angles postérieurs qui sont obtus mais bien marqués. Bord postérieur largement rebordé, trisinué, le lobe médian anguleusement échancré, et de la même largeur que

l'écusson. Disque régulièrement convexe, très faiblement impressionné longitudinalement. Pas de carènes angulaires. Ponctuation très profonde, formant une réticulation concentrique centrée sur le milieu du bord antérieur.

Scutellum important, brillant, cordiforme, légèrement bombé, finement caréné dans toute sa largeur (observer perpendiculairement).

Elytres pris ensemble, plus de 3 fois plus longs que larges, découvrant largement les sternites abdominaux; subparallèles jusqu'à la moitié, puis régulièrement rétrécis jusqu'à l'apex, où ils sont séparément arrondis et assez longuement denticulés. Calus élytraux nettement marqués, limitant, vers l'extérieur, une dépression juxta-scutellaire peu profonde, qui se prolonge le long de la suture jusqu'à l'apex. Suture tectiforme sur la moitié apicale. Ponctuation formée de mailles polygonales en relief, sans granules apparents, contribuant à donner à cette belle espèce un aspect soyeux.

Dessous du corps bleu-vert, brillant, finement guilloché, subglabre.

Onychium bifide aux griffes longuement denticulées à toutes les pattes, celles-ci concolores et recouvertes d'une très fine pubescence claire, courte, dressée, très disséminée.

Proche d'*Agrilus chinensis auricollis* FAIRM. (DESCARPENTRIES det.) par sa taille, sa coloration et l'absence de carènes angulaires, l'*Agrilus leguayi* nov. s'en distingue :

- a) Par ses antennes plus courtes et plus robustes, de coloration différente.
- b) Par la forme de son écusson non déprimé à la partie supérieure.
- c) Par son apex élytral beaucoup plus acuminé et denticulé.
- d) Par la forme du pronotum dont le maximum de largeur chez *A. chinensis* se trouve en avant, et dont les côtés sont très sensiblement sinués avant les angles postérieurs.
- e) Par la forme de l'épistome beaucoup plus élargi chez *A. chinensis* dont les cavités antennaires sont plus fermées.

Type s. — Laos: Paklay, 10.VI.1963. Holotype ♀ (Coll. BAUDON); paratype: Société Royale d'Entomologie de Belgique (Bruxelles).

***Agrilus goichetae* nov. sp.**

(Figs 8 b, 9 b)

Long.: 9,5 mm. Proche de l'espèce précédente par sa taille, et son système de coloration.

Front bombé, légèrement canaliculé en son milieu ainsi que le vertex. Ponctuation plus fine que chez l'*A. leguayi* nov. Épistome moins comprimé. Antennes longues, assez grêles, les articles dentés obliquement lobés et pubescents.

Pronotum à peine transverse, le maximum de largeur en avant, aux côtés progressivement explanés d'avant en arrière. Ponctuation beaucoup plus fine que chez *A. leguayi* nov. et chez *A. chinensis auricollis* FAIRM. Pubescence claire, assez longue, couchée, bien visible surtout latéralement. Une longue et fine carène partant des sommets des angles postérieurs atteint les bords latéraux en avant.

Scutellum cordiforme, pas plus large que long, finement caréné dans toute sa largeur, mais très déprimé à sa partie antérieure.

Elytres séparément et régulièrement arrondis à l'apex, ne formant pas de pointe comme chez *A. leguayi* nov.

Dessous du corps vert métallique luisant, recouvert par une légère pubescence foncière régulièrement répartie.

Cette espèce diffère également de l'*A. chinensis auricollis* FAIRM.:

- a) Par un front et un vertex non excavés et beaucoup plus finement ponctués.
- b) Par une carène angulaire nette, alors que cette dernière paraît à peine discernable chez *A. chinensis auricollis* FAIRM.
- c) Par les angles postérieurs du pronotum nettement aigus.
- d) Par les angles postéro-externes des sternites abdominaux plus saillants et très aigus, alors que ces derniers sont subdroits chez *chinensis*.
- e) Par une taille moindre et une coloration de l'avant-corps plus pourpre.

Type. — Laos: Phonthiou, IV.1963. Holotype ♀ (Coll. BAUDON).

Agrilus somsanithi nov. sp.

(Figs. 8 d, 9 d)

Long. : 8 à 9,5 mm. Bicolore, tête et pronotum rouge feu, élytres et dessous du corps d'un vert-bleu luisant, avec les sternites et tergites recouverts d'une fine pubescence argentée non squamiforme.

Le système de coloration de cette espèce la rapproche des suivantes également connues du Laos : *A. leguayi* mihi ; *A. goichetae* mihi ; *A. sinensis subsp. splendidicollis* FAIRM.

De *leguayi* mihi, cette espèce nouvelle se distingue par :

- a) Son front non excavé.
- b) Sa pilosité frontale et surtout pronotale, cette dernière argentée, squamiforme, caduque, bien visible le long des bords latéraux.
- c) La forme du pronotum, sa réticulation moins profonde, et la présence d'une carène très nette, dans les angles postérieurs rejoignant les bords latéraux peu avant les angles antérieurs.
- d) Par son aspect satiné, beaucoup moins brillant et métallique que *leguayi* mihi.

De *goichetae* mihi, elle se distingue par :

- a) La forme du pronotum (voir fig. 9).
- b) Celle de la carène des angles postérieurs dont la sinuosité chez *A. somsanithi* nov. est beaucoup plus marquée à la base.
- c) Celle du scutellum très transverse chez la nouvelle espèce.

De *sinensis subsp. splendidicollis* FAIRM. l'*A. somsanithi* nov. se distingue par :

- a) Sa taille toujours plus faible.
- b) La forme de son pronotum ne présentant pas entre autres une double dépression médiane sur le disque.
- c) Son vertex non excavé.
- d) La denticulation des griffes beaucoup moins profonde.

Types. — Laos : Phou-Khao-Khouai, le 15.II.1962 (holotype ♂) ; Vientiane, 18.V.1961 (allotype ♀). Holotype ♂, allotype ♀ (Coll. BAUDON) ; paratypes : Société Royale d'Entomologie de Belgique (Bruxelles), Coll. BAUDON.

E 7000

BULLETIN & ANNALES

DE LA

**SOCIÉTÉ ROYALE D'ENTOMOLOGIE
DE BELGIQUE**

Association sans but lucratif, fondée le 9 avril 1855



Publié avec le concours du Ministère de l'Éducation Nationale et de la Culture
et de la Fondation Universitaire de Belgique

**CONTRIBUTION
A L'ÉTUDE DES BUPRESTIDAE DU LAOS
(COLEOPTERA) (2^e partie)**

par A. BAUDON (Vientiane, Laos)

Ovalisia (Palmar) françoisi (fig. 1 a) n. sp.

Longueur : 8 mm ; largeur : 3,5 mm.

Oblong, convexe, vert doré cuivreux, avec des macules d'un bleu sombre, bordées de vert-émeraude sur la tête, le pronotum et les élytres.

Front proéminent, grossièrement et irrégulièrement ponctué. Mailles ovalaires en relief, munies d'un large granule microréticulé. Trois carènes transversales imponduées sont nettement visibles, non compris la carène clypéo-frontale. Epistome échancré en un arc faible. Cavités antennaires subcirculaires, peu profondes mais très évasées. Vertex subplan, profondément mais régulièrement ponctué. Une tache bleu-sombre, subovale au milieu. Pubescence claire, molle et disséminée. Yeux elliptiques, allongés, très saillants.

Antennes d'un bleu métallique luisant (sauf le premier article qui est vert-émeraude), dentées à partir du quatrième article et légèrement recouvertes d'une fine pubescence argentée. Articles 4/10 triangulairement échancrés. Pénultième subovale, allongé, plus étroit que le précédent.