

*C. planifrons* KIRSCH, description de 11 espèces nouvelles: *C. scutellatus*, *C. gracilirostris*, *C. nodosus*, *C. crassitarsus*, *C. beehsoni*, *C. indicus*, *C. malabaricus*, *C. undulatus*, *C. madagasca-riensis*, *C. palawani*, *C. angustirostris*; description de l'allotype ♂ de *C. corporaali* KLEINE; *Catagogus diorymerus* (LEA, 1898), comb. nov.; redescription de *Cyphagogus bipunctatus* SENNA, *C. odewahni* PASCOE, *C. corporaali* KLEINE, *C. cyrtotrachelus* J. THOMSON et *C. elongatus* KLEINE; établissement, par comparaison des types, des synonymies nouvelles suivantes:

*Cyphagogus odewahni* (PASCOE, 1864) = *C. praecipuus* KLEINE, 1943.

*C. sarasini* SENNA, 1899 = *C. frugalis* KLEINE, 1925.

*C. longulus* SENNA, 1898 = *C. simulator* SENNA, 1902.

*C. cyrtotrachelus* J. THOMSON, 1857 = *C. buccatus* KLEINE, 1916 (non synonyme de *C. westwoodi* PARRY).

*C. eichhorni* KIRSCH, 1875 = *C. longisetosus* KLEINE, 1916.

#### INDEX BIBLIOGRAPHIQUE

HELLER K.M., 1910, *Die Arten der Brenthiden Gattung Calodromus* (Not. Leyd. Mus., 23, pp. 177-182, Leiden).

KLEINE R., 1921, *Die Gattung Cyphagogus* PARRY (Arch. Naturg., 87, A. 6, pp. 282-327, Berlin).

Institut royal des Sciences naturelles  
de Belgique.

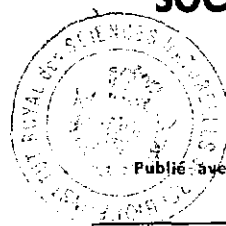
E 7000

BULLETIN &amp; ANNALES

DE LA

## SOCIÉTÉ ROYALE D'ENTOMOLOGIE DE BELGIQUE

Association sans but lucratif, fondée le 9 avril 1855



Publié avec le concours du Ministère de l'Éducation Nationale et de la Culture  
et de la Fondation Universitaire de Belgique

### LE GENRE RHYNCOMYIA ROBINEAU DESVOIDY EN ROUMANIE (DIPTERA, CALLIPHORIDAE)

par Andy Z. LEHRER (Iasy)

De ce genre, principalement éthiopien et circum-méditerranéen, on connaissait avec certitude jusqu'à présent en Roumanie, trois espèces seulement: *Rhyncomyia cyanescens* (LOEW), *Rh. speciosa* (LOEW) et *Rh. peusi* ZUMPT. Elles sont très rares, n'étant citées ou identifiées par nous que de localités situées exclusivement dans la partie méridionale du pays, au voisinage et tout le long du Danube (fig. 1).

Dans cette notule nous complétons les sommaires références

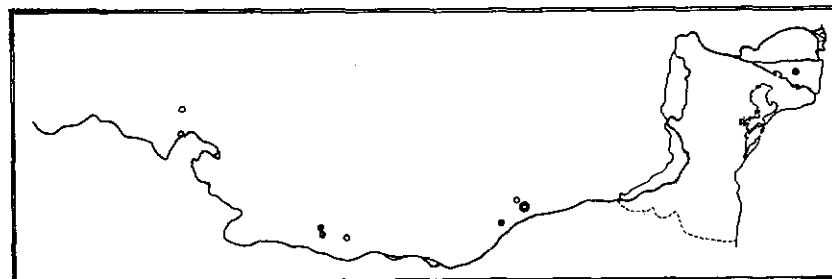


FIG. 1. — Distribution des espèces du genre *Rhyncomyia* ROBINEAU DESVOIDY en Roumanie. o, *Rh. cyanescens* (LOEW); ●, *Rh. speciosa* (LOEW); ◐, *Rh. peusi* ZUMPT.

bibliographiques des espèces de *Rhyncomyia* ROBINEAU DESVOIDY de Roumanie, avec de nouvelles données zoogéographiques et avec une présentation plus détaillée de l'armature génitale mâle et des sternites abdominaux femelles.

Nous renouvelons ici l'expression de notre gratitude à M. le D<sup>r</sup> F. ZUMPT (South African Institute for Medical Research, Johannesburg), qui nous a communiqué plusieurs renseignements sur l'espèce *Rh. peusi* ZUMPT, et M. le D<sup>r</sup> S.V. PERIS (Instituto de Edafologia y Fisiologia Vegetal, Madrid), qui nous a enrichi aimablement avec ses précieux travaux sur la sous-famille Rhiniinae.

#### Genre *Rhyncomyia* ROBINEAU DESVOIDY 1830

*Idia* MEIGEN — THALHAMMER J., Fauna Reg. Hung., 1918, p. 53 (part.).

*Dolja* n. g. — SUSTER P., Bul. St., Acad. R.P.R., Biol. Agron. Geol. Geograf., 1953, V, p. 768.

*Rhyncomyia* ROBINEAU DESVOIDY — THALHAMMER J., Fauna Reg. Hung., 1918, p. 53.

*Rhyncomyia* ROBINEAU DESVOIDY — LEHRER A. Z., Beitr. z. Ent., 1959, 9, 5/6 p. 682.

#### 1. *Rhyncomyia cyanescens* (LOEW) 1844

*Rhyncomyia cyanescens* LOEW — THALHAMMER J., Fauna Reg. Hung., 1918, p. 53.

Lit. Rég. Banat: Mehadia, Orsova (THALHAMMER J., 1918).

Mat. Rég. Bucaresti: Comana (1 ♀, sans date) — coll. Mus. Hist. Nat. « Gr. Antipa » Bucarest. — Rég. Oltenia: Ocolna (2 ♂♂, 12.VI.1956), Stavaru (1 ♀, 15.VI.1956) — coll. Mus. Hist. Nat. « Gr. Antipa » Bucarest.

**Armature génitale mâle** (fig. 2). Le phallosome (a) présente un spinus titillatorius aplati en forme de pelle à sa partie terminale. Les forceps (d, e) sont relativement petits; les cerques sont très élargis à la moitié basale et fortement rétrécis à la moitié distale libre; les paralobes sont plus courts, légèrement ondulés, arrondis à l'apex et avec une touffe épaisse de macrochètes longs à leur base. Le sternite 5 (f) est un peu plus large que long; les lobes sternaux ont les marges internes largement arrondis.

Les sternites abdominaux, les sternites postabdominaux et les tergites postabdominaux de la femelle sont figurés dans la fig. 5 (a, b, c).

**Distribution géographique.** Europe méridionale, Yougoslavie, Grèce, Chypre, Turquie, Palestine. F. ZUMPT (1956) mentionne « la péninsule Balcanique jusqu'en Tchécoslovaquie ».

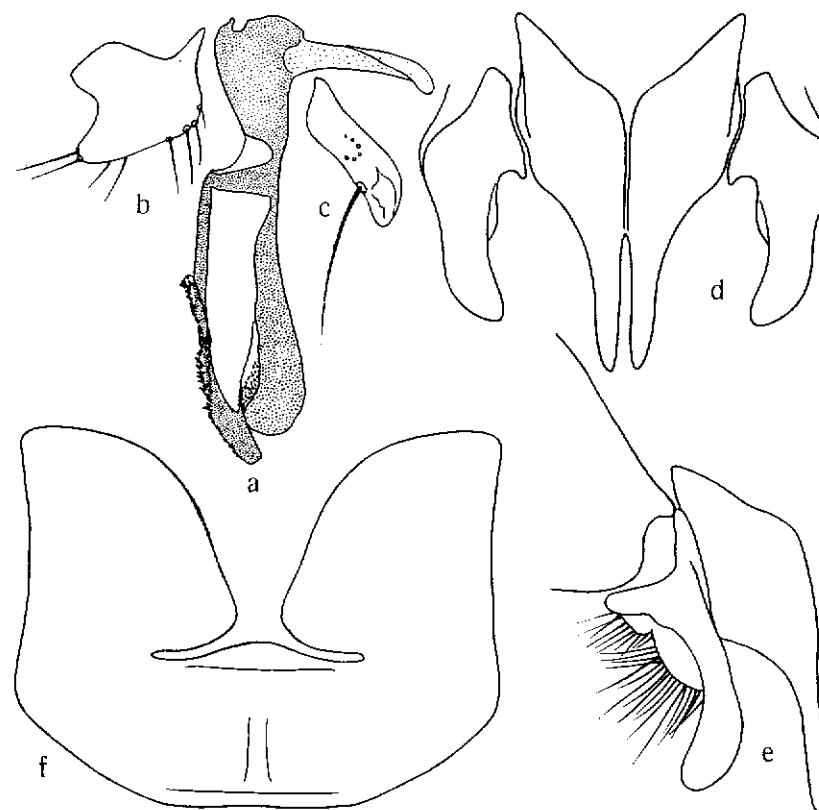


FIG. 2. — *Rhyncomyia cyanescens* (LOEW). Armature génitale mâle. a, phallosome; b, prégonite; c, postgonite; d, forceps vus dorsalement; e, forceps vus de profil; f, sternite V.

#### 2. *Rhyncomyia speciosa* (LOEW) 1844

*Idia speciosa* LOEW — THALHAMMER J., Fauna Reg. Hung., 1918, p. 53.

*Dolja viridicauda* n. g., n. sp. — SUSTER P., Bul. St., Acad. R.P.R., Biol. Agron. Geol. Geograf., 1953, V, p. 768.

*Rhyncomyia speciosa* (LOEW) — LEHRER A.Z., Beitr. z. Ent., 1959, 9, 5/6, p. 681.

**Lit.** Rég. Bucaresti: Fratesti (LEHRER A.Z., 1959; leg. SCOBIOLOA-PALADE, X.). — Rég. Oltenia: Caciulatesti (SUSTER P., 1953), Sadova (LEHRER A.Z., 1959; leg. SUSTER P.).

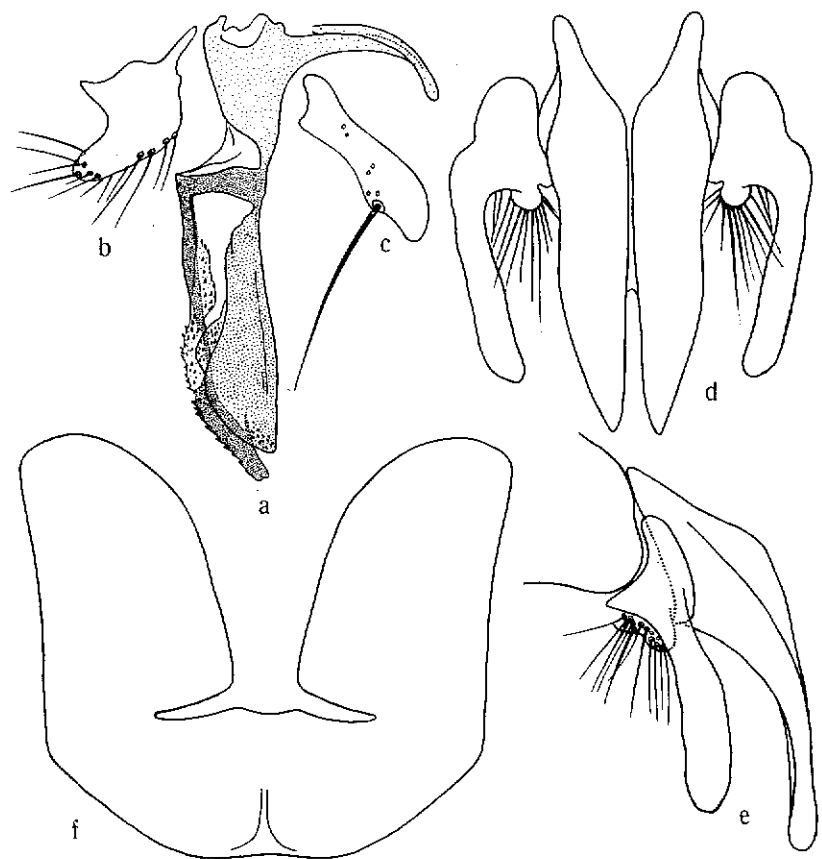


FIG. 3. — *Rhyncomyia speciosa* (LOEW). Armature génitale mâle. a, phallosome; b, prégonite; c, postgonite; d, forceps vus dorsalement; e, forceps vus de profil; f, sternite V.

**Mat.** Rég. Dobrogea: Caraorman (2 ♂♂, 1 ♀, 1.VIII.1962) — coll. m.

**Armature génitale mâle** (fig. 3). L'espèce étant plus robuste, toute l'armature a des dimensions plus grandes par rapport à celle de *Rh. cyanescens* (LOEW). Le phallosome et les forceps,

vus par l'arrière, sont figurés dans un de nos travaux antérieurs (LEHRER A.Z., 1959), mais à cause d'une compression plus légère, au temps de leur préparation, les forceps ont un aspect un peu différent (d). Les paralobes, vus de profil (e), ont les marges presque parallèles et ils sont moins courbés que ceux de l'espèce précédente. Le sternite 5 (f) a les lobes sternaux très longs.

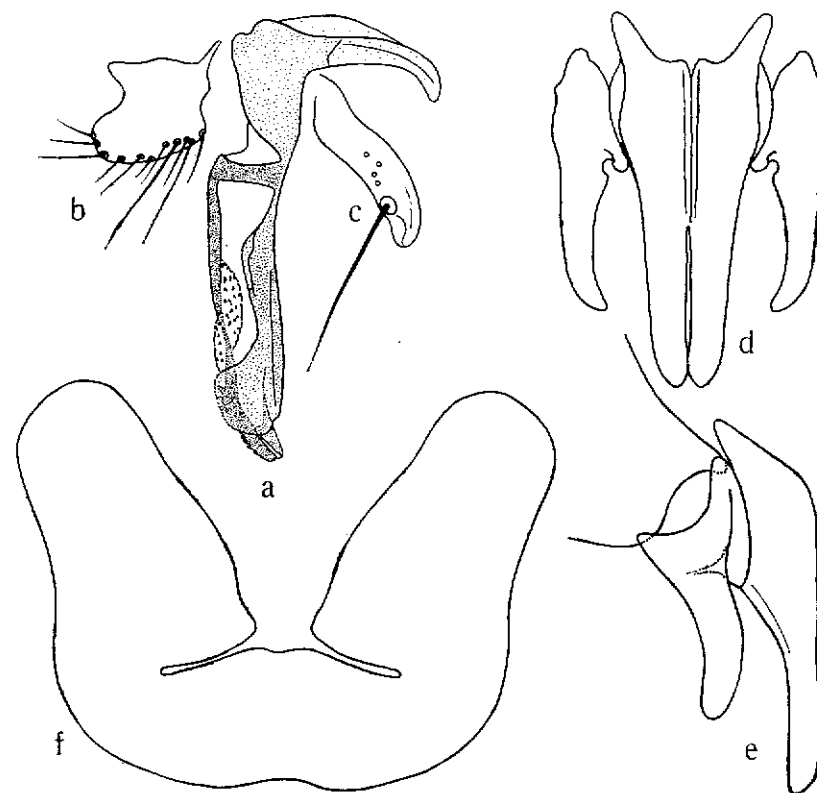


FIG. 4. — *Rhyncomyia peusi* ZUMPT. Armature génitale mâle. a, phallosome; b, prégonite; c, postgonite; d, forceps vus dorsalement; e, forceps vus de profil; f, sternite V.

Les sternites abdominaux, les sternites postabdominaux et les tergites postabdominaux de la femelle sont figurés dans la fig. 5 (d, e, f).

**Distribution géographique.** Europe méridionale, Espagne, France méridionale, Hongrie, Ukraine, Yougoslavie, Albanie, Grèce, Turquie, Chypre, Syrie.

3. *Rhyncomyia peusi* ZUMPT 1956

*Rhyncomyia peusi* n. sp. — ZUMPT F., Flieg. palaeark. Reg., 64 i, 1956, p. 105.

**Lit.** Rég. Dobrogea (ZUMPT F., 1956). Dans sa lettre du 21 avril 1958, M. le D<sup>r</sup> F. ZUMPT m'a fait connaître qu'il a vu dans l'« ex. Mus. Berlin » 1 ♀ récoltée dans la région de Dobroudja, 10.VIII.1937.

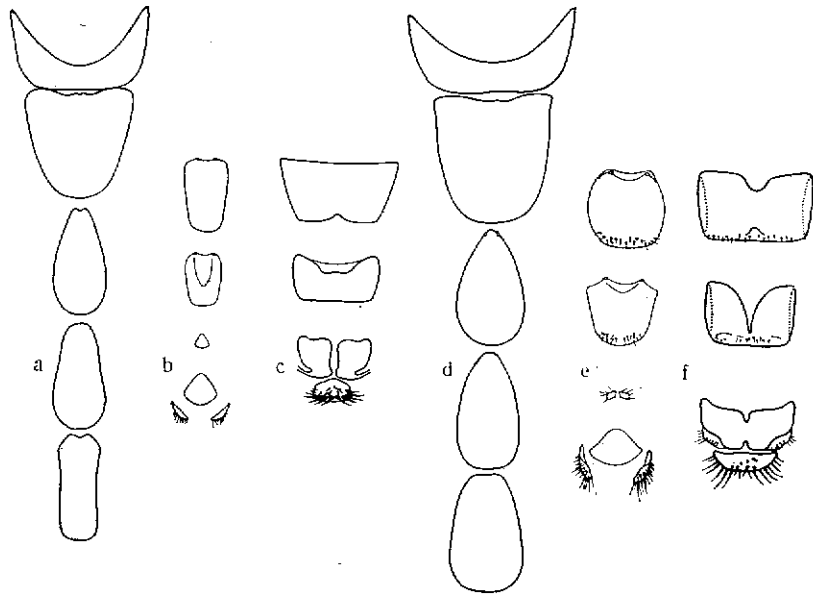


FIG. 5. — *Rhyncomyia cyanescens* (LOEW) ♀. a, sternites abdominaux; b, sternites postabdominaux; c, tergites postabdominaux. — *Rhyncomyia speciosa* (LOEW) ♀. d, sternites abdominaux; e, sternites postabdominaux; f, tergites postabdominaux.

**Mat. Rég. Bucaresti:** Prundu (1 ♂, 15.VI.1961) — coll. Mus. Hist. Nat. « Gr. Antipa » Bucarest.

**Armature génitale mâle** (fig. 4). Celle-ci est identique à la préparation microscopique de comparaison, envoyée avec une extrême amabilité par l'auteur de cette espèce. Le phallosome (a) a le même type de structure que celui des espèces précédentes. Les forceps (d, e) sont relativement courts; les cerques ont les marges parallèles à peu près jusqu'à leur apex; les paralobes sont

plus courts et légèrement courbés. Le sternite 5 (f) a les lobes sternaux longs et étroits.

**Distribution géographique.** Iles de la Grèce: Rythera, Poros, Kea, Crète, Corfou; Turquie, Chypre.

**Observation.** THALHAMMER J. (1918, p. 53) cite encore pour la Roumanie l'espèce *Rh. columbina* HFFGG., récoltée à Mehadia et Orsova (rég. Banat). Nous croyons qu'il s'agit probablement de *Rh. peusi* ZUMPT, parce que *Rh. columbina* (MEIGEN) est une espèce ouest-méditerranéenne, tandis que *Rh. impavida* (ROSSI) (syn. *columbina* SCHINER) reste connue seulement de l'Italie (v. ZUMPT F., 1956).

## INDEX BIBLIOGRAPHIQUE

- LEHRER A.Z., 1959, *Eine neue Synonymie: Doljia viridicauda* SUSTER 1953=*Rhyncomyia speciosa* (LOEW) 1844 (Diptera: Calliphoridae) (Beitr. z. Ent., Berlin, 9, nr. 5/6, pp. 680-683).
- PERIS S.V., 1952, *La subfamilia Rhiniinae* (Dipt. Calliphoridae) (An. Estac. Exp. Aula Dei, Zaragoza, 3, nr. 1, 224 p.).
- PERIS S.V., 1956, *Nuevas notas sobre Rhiniini con descripcion de formas nuevas* (Dipt., Calliphoridae) (Eos, Madrid, XXXII, pp. 231-254).
- SEGUY E., 1928, *Etudes sur les mouches parasites. I. Conopides, Oestrides et Calliphorines de l'Europe occidentale* (Encycl. Ent., Paris, A, 9, 251 p.).
- STEIN P., 1924, *Die verbreitetsten Tachiniden Mitteleuropas nach ihren Gattungen und Arten* (Arch. Naturg., Berlin, A, 90, 271 p.).
- SUSTER P., 1953, *Tachinide (Diptere) colectate in Cimpia Olteniei. Importanta lor sistematica, zoogeografica si practica* (Bull. St., Acad. R.P.R., Biol. Agron. Geol. Geograf., Bucuresti, V, nr. 4, pp. 753-773).
- THALHAMMER J., 1918, *Ordo Diptera* (Fauna Reg. Hung., Budapest, pp. 1-76).
- ZUMPT F., 1956, *Calliphorinae* (Flieg. palaearkt. Reg., Stuttgart, 64 i, 140 p.).
- ZUMPT F. et HEINZ H.J., 1950, *Studies on the sexual armature of Diptera. II. A contribution to the study of the morphology and homology of the male terminalia of Calliphora and Sarcophaga* (Dipt., Calliphoridae) (Ent. Mon. Mag., 86, pp. 207-216).