

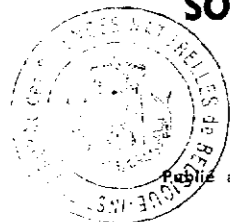
E 7000

BULLETIN & ANNALES

DE LA

SOCIÉTÉ ROYALE D'ENTOMOLOGIE
DE BELGIQUE

Association sans but lucratif, fondée le 9 avril 1855

Publié avec le concours du Ministère de l'Éducation Nationale et de la Culture
et de la Fondation Universitaire de BelgiqueSUR QUELQUES TYPES
DE NOTODONTIDAE AFRICAINS (LEPIDOPTERA)

S.G. KIRIAKOFF (Gent)

I. LES TYPES DE NOTODONTIDAE AFRICAINS DÉCRITS PAR JANSE (1920).

A.J.T. JANSE décrit (On the South African *Notodontidae*, with Descriptions of Apparently New Genera and Species, *Ann. Transvaal Mus.*, vol. 7, part 3, 149-237, 14 ppl., 1920) un certain nombre de *Notodontidae* sud-africains. Son excellent ouvrage ne contient malheureusement pas de descriptions d'organes génitaux des formes nouvelles. Grâce à l'obligeance du D^r L. VARI du Transvaal Museum, Pretoria, nous avons pu examiner les structures génitales des formes en question. Le résultat de cet examen est exposé ci-dessous, avec — où c'est nécessaire — les descriptions des structures. Nous avons suivi, pour la facilité, la disposition des espèces adoptée dans l'ouvrage cité de JANSE.

***Scalmicauda oneili* JANSE (fig. 1)**

JANSE, op.cit., p. 160, pl. XIII, fig. 1-3, pl. I, fig. 4-5.

Armure génitale mâle (type, préparation N° 2351, Transvaal Museum). Appartient au groupe de *Sc. macrosema* KIRIAKOFF. Projection costale basale courte, un peu irrégulière; repli du sacculus terminé abruptement vers la mi-longueur de la valve. Pénis portant une courte épine latérale au quart distal; vésica

munie d'un gros cornutus; fulture inférieure étirée en petites pointes latérales. Saccus à partie médiane insignifiante, étiré latéralement en triangles. Processus distaux de la plaque sternale très grêles.

Ichthyura roseotincta JANSE (fig. 2)

JANSE, op.cit., p. 163, pl. XIII, fig. 4, pl. I, fig. 6, pl. II, fig. 6-10.

Armure génitale mâle (type, préparation N° 2352, Transvaal Museum). Diffère de celle chez *I. violacearia* JANSE (voir ci-dessous) par les processus latéraux du tégumen plus étroits, coupés droit sans élargissement terminal, et par un pénis nettement plus long, plus grêle et droit.

Ichthyura violacearia JANSE (fig. 3)

JANSE, op.cit., p. 163, pl. XIII, fig. 5-6.

Armure génitale mâle (type, N° 1648, Transvaal Museum). Superuncus en amande peu allongée, arrondi distalement; uncus bicolore, à branches régulièrement courbées, en épine; gnathi courtes, arrondies distalement; processus du tégumen large, terminé par une plaque transversale. Valve portant à la valvule une crête longitudinale élargie dans sa portion médiane. Pénis d'un tiers plus long que la côte, fortement coudé au milieu. Processus terminaux de la plaque tergale courts, larges, recourbés vers l'intérieur; plaque sternale échancrée au bord distal.

Pectinophora noctuiformis JANSE (fig. 4)

JANSE, op.cit., p. 164, 165, pl. XIII, fig. 7, pl. I, fig. 7, pl. II, fig. 11-17.

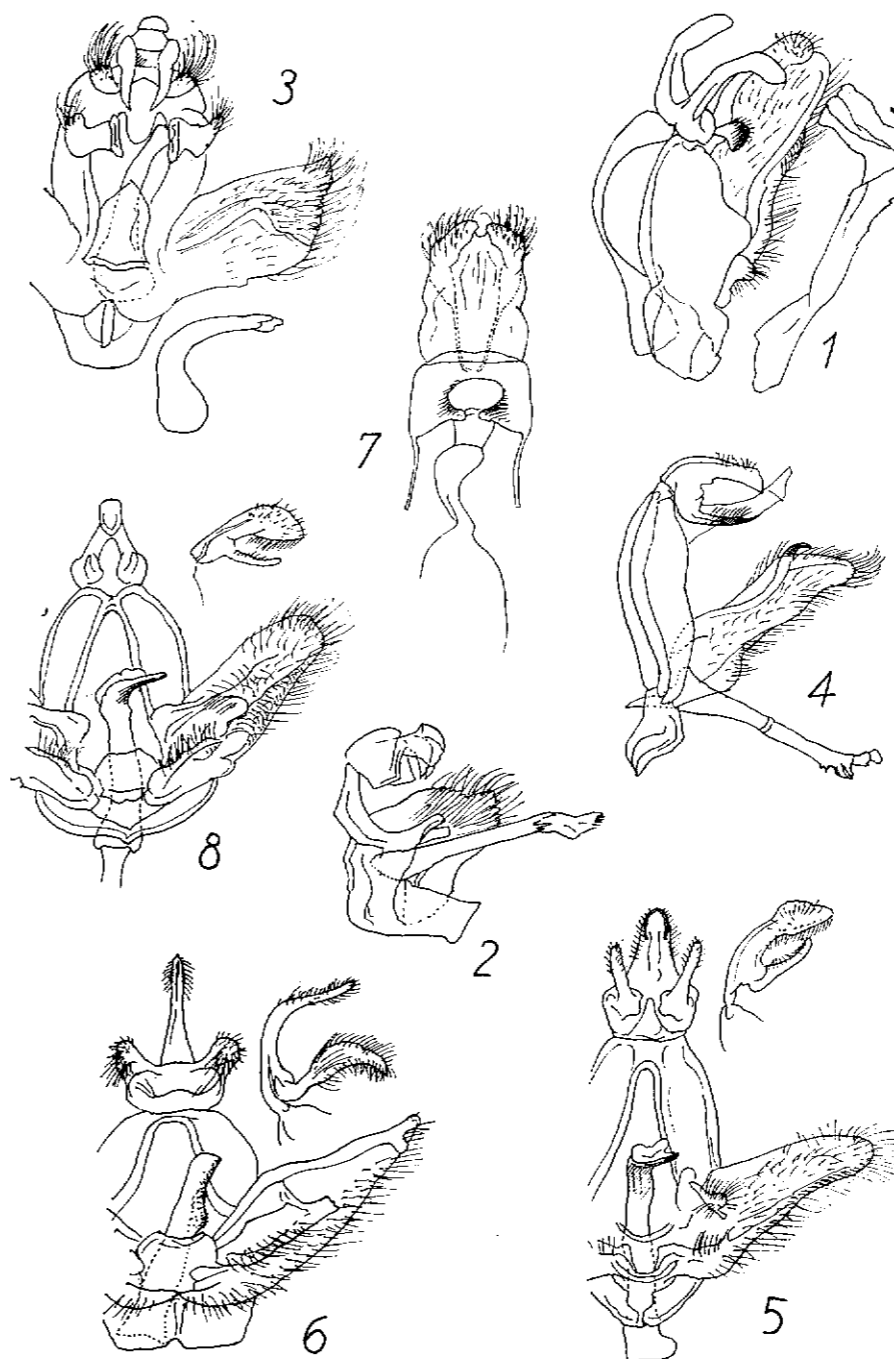
Synonyme de *Cleapa afra* BETHUNE-BAKER (cf. KIRIAKOFF, *Tijdschr. Entom.*, 105, p. 245, 1962).

Armure génitale mâle (type, préparation N° 2354, Transvaal Museum). Ne diffère en rien de celle trouvée chez *Cleapa afra* BETHUNE-BAKER.

Cerura bifasciata JANSE

JANSE, op.cit., p. 171, pl. XIII, fig. 8 (femelle).

Afrocerura leonensis bifasciata (JANSE), in KIRIAKOFF, *Bull. Ann. Soc. roy. entom. Belgique*, 99, p. 214 (1963).



Pararhetona hierax var. dissimilus (sic) JANSE

JANSE, op.cit., p. 174.

Armure génitale mâle (cotype, N° 1658, Transvaal Museum). Ne diffère en rien de celle trouvée chez *P. hierax* (DISTANT). Il s'agit d'une simple variante sans statut taxonomique (cf. aussi KIRIAKOFF, *Bull. Ann. Soc. roy. entom. Belgique*, 99, p. 218, 1963).

Antheua dimorpha JANSE (fig. 5)

JANSE, op.cit., p. 180, pl. XIII, fig. 10, pl. XIV, fig. 2, pl. I, fig. 25, pl. IV, fig. 14-17.

Armure génitale mâle (type, N° 1659, Transvaal Museum). Diffère à peine de celle trouvée chez *Antheuella flavida* (HAMPSON); cette dernière a le repli du sacculus étiré en épine, et le pénis non étiré en bec, mais arrondi à l'extrémité distale. L'espèce doit s'appeler *Antheuella dimorpha* (JANSE), mais il est fort possible qu'il s'agisse d'un synonyme d'*A. flavida*.

A. dimorpha, var. *brunnea* JANSE, ibid., p. 181, pl. XIV, fig. 1, n'a pas de statut taxonomique, puisque JANSE écrit lui-même: « This and the typical form were reared from the same batch of caterpillars ».

Antheua peringueyi JANSE

JANSE, op.cit., p. 182.

Nous n'avons pas vu le type qui se trouve au South African Museum. Des spécimens incontestablement conspécifiques, reçus du D^r PINHEY, du Musée de la Rhodésie du Sud, appartiennent au genre *Sarimaris* KIRIAKOFF (*Rev. Zool. Bot. Afric.*, 66, p. 30, fig. 56-57, 1962).

Antheua mixta JANSE (fig. 6)

JANSE, op.cit., p. 182, pl. XIII, fig. 9.

Armure génitale mâle (type, N° 1658, Transvaal Museum). Se rapproche beaucoup des armures correspondantes chez *A. extenuata* WALKER et *A. aurifodinae* DISTANT. Uncus et gnathi comme chez la première, laquelle possède, par contre, un fort lobe dépassant le bord du sacculus; chez *A. aurifodinae*, il y a un lobe costal un peu après le milieu, qui manque chez *A. mixta*; cette

dernière se distingue, en outre, par un fort lobe occupant la partie basale de la valve. Pénis armé, dans le tiers distal, de nombreuses spinules; chez *A. aurifodinae*, il y a des denticulations plus fortes et peu nombreuses; chez *A. extenuata*, les spinules ou denticulations manquent.

Desmeocraera varia JANSE

JANSE, op.cit., p. 187, pl. XIII, fig. 11, 12, 13, pl. IV, fig. 7.

D. jansei KIRIAKOFF, *Ann. Mus. Roy. Congo Belge*, 8°, sci. zool., N° 66, p. 16 (1958): nom. novum pro *D. varia* JANSE nec *D. varia* WALKER. Y voir aussi la description de l'armure génitale mâle.

Desmeocraera canescens JANSE

JANSE, op.cit., p. 188, pl. XIII, fig. 14.

Armure génitale mâle: voir KIRIAKOFF, *Tijdschr. Entom.*, 105, p. 246, fig. 10 (1962).

Desmeocraera incana JANSE (fig. 7)

JANSE, op.cit., p. 189.

Le type mâle se trouve au South African Museum.

Structures génitales femelles (type, N° 1664, Transvaal Museum). Apophyses antérieures et postérieures longues et grêles, surtout les postérieures. Stérigme large, à lamelles peu différenciées, la lamelle antévaginale interrompue au milieu. Partie basale du ductus bursae sclérifiée. Signum absent.

Ces structures diffèrent à peine de celles trouvées chez *Antheua psolometopa* TAMS, chez laquelle les apophyses postérieures sont beaucoup plus longues et plus grêles que les antérieures. Les structures génitales femelles trouvées chez *Polienus* DISTANT sont aussi très semblables.

L'insecte ressemble aussi beaucoup à *A. psolometopa*, et peut-être s'agit-il de deux formes conspécifiques, dans lequel cas le nom donné par JANSE aurait la priorité (1920 v. 1929). En tous cas, l'espèce de JANSE n'appartient pas au genre *Desmeocraera* et se place parmi les *Antheuella*. Son nom correct est par conséquent *Antheuella incana* (JANSE).

Un mâle, au Transvaal Museum, déterminé avec doute comme

Desmeocraera incana, n'est sans doute pas conspécifique. En voici la description : Pectinations antennales atteignant l'extrémité de la tige, 6 à 8 fois aussi longues que la tige est large, brun jaunâtre ; palpes de même ; tête, thorax et abdomen gris brun foncé, légèrement mêlé de poils blanchâtres ; tarsi cerclés de blanchâtre. Aile antérieure gris brun, légèrement striée de noirâtre dans l'aire proximale ; lignes noirâtres, composées de lunules, se rencontrant au-dessus de la nervure 1 vers le milieu de la longueur de l'aile ; une rangée subterminale de points foncés, précédés par des points pâles ; ligne terminale composée de petits traits noirâtres ; base des franges pâle, reste gris brun taché de brun et varié de blanchâtre. Aile postérieure d'un gris jaunâtre pâle, teinté de gris brun dans la moitié distale ; franges blanchâtres distalement. Dessous des ailes gris jaunâtre, les postérieures portant une ligne discale brunâtre nette, coudée sur les DC. Longueur de l'aile antérieure 20 mm.

Armure génitale mâle (fig. 8) : Diffère à peine de celle, décrite plus haut, d'*Antheuella dimorpha*. Uncus plus convexe ; gnathi relativement plus grêles ; valve moins rétrécie distalement et ne portant pas de crête basale ; pénis relativement plus court, légèrement plus arqué, et à bec terminal mieux différencié ; saccus plus court et plus arrondi.

Il est très probable qu'il s'agit ici du mâle d'*A. psolometopa*. Nous considérons donc provisoirement l'exemplaire décrit comme le néallotype de cette dernière espèce, qui devra alors se placer dans le genre *Antheuella*.

Antheuella psolometopa (TAMS), néallotype, mâle : Luderitz Bay, 25.IV.1933 (G. VAN SON). Au Transvaal Museum.

D'après la description de JANSE (l.cit.), le mâle de *Desmeocraera incana* diffère par les pectinations plus courtes des antennes (environ 4 fois aussi longues que la tige est large) ; par l'absence de taches pâles subterminales ; par les franges des antérieures blanches avec quelques écailles brunâtres ; et par les postérieures uniformément blanchâtres, avec une marque brunâtre aux DC.

Desmeocraera tripuncta JANSE

JANSE, op.cit., p. 189, pl. XIII, fig. 15.

Voir la description de l'armure génitale mâle in KIRIAKOFF, *Ann. Mus. Roy. Congo Belge*, 8°, sci. zool., N° 66, p. 16 (1958).

Desmeocraera platti JANSE (fig. 9)

JANSE, op.cit., p. 190, pl. XIII, fig. 16.

Armure génitale mâle (type, préparation N° 2368, Transvaal Museum). Appartient à notre groupe VI. Se rapproche beaucoup de celle de *Desmeocraera bitioides* (HOLLAND), dont elle diffère surtout par un pénis considérablement plus robuste ; vésica volumineuse, presque entièrement couverte de minuscules cornuti.

Hypophiala melanogramma JANSE

JANSE, op.cit., p. 193, pl. XIV, fig. 3.

Synonyme de *Haplozana nigrolineata* AURIVILLIUS, 1901 (cf. GAEDE in SEITZ, *Grossschm. Erde*, XIV, p. 437, 1926). Les armures génitales mâles de ces formes ne montrent aucune différence.

Leucophalera elegans JANSE

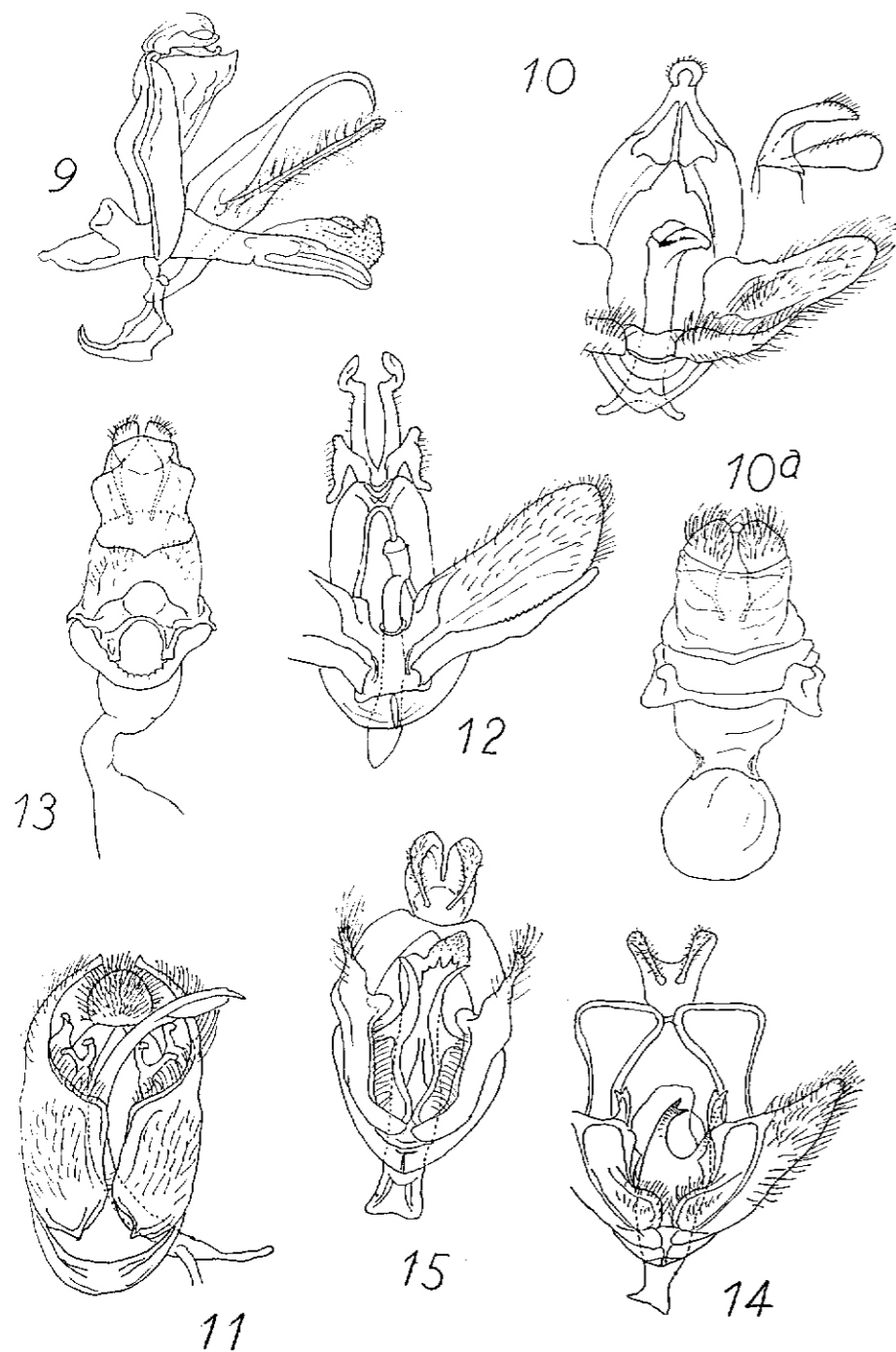
JANSE, op.cit., p. 199, pl. XIV, fig. 4, pl. V, fig. 8, pl. VI, fig. 22-25.

Synonyme de *Leucophalera latipennis* (BUTLER, 1896) (cf. GAEDE in SEITZ, *Grossschm. Erde*, XIV, p. 417, 1926) = *Phalera latipennis* BUTLER in KIRIAKOFF, *Rev. Zool. Bot. Afric.*, 66, p. 14, fig. 24 (1962).

Hoplitis concolor JANSE (fig. 10)

JANSE, op.cit., p. 204, pl. XIV, fig. 5-6.

Armure génitale mâle (cotype, N° 1650, Krantzklouf, 31.III. 1918, Transvaal Museum). Ne diffère pas de celle trouvée chez *Pheositis excellens* STRAND = *Atrasana excellens* (STRAND), cf. notre fig. 24 (KIRIAKOFF, *Bull. Ann. Soc. roy. Entom. Belgique*, 99, 1963) faite d'après le spécimen-type de STRAND, au Musée de Berlin. L'insecte diffère aussi à peine de celui de STRAND, de sorte que nous ne pouvons que confirmer la synonymie donnée par GAEDE in SEITZ, *Grossschm. Erde*, XIV, p. 421 (1926), mais non celle donnée par le même GAEDE in *Lep. Cat.*, pars 59, p. 136 (1934) et par nous-même (loc. cit., p. 356, 1963) où *H. concolor* est indiqué comme synonyme de *Hoplitis dasychiroides* BUTLER = *Simesia dasychiroides* (BUTLER).



Structure génitale femelle (type, N° 1679, Transvaal Museum) (fig. 10a). Du même type que les structures des *Atrasana postica* WALKER et *A. rectilinea* GAEDE (cf. KIRIAKOFF, loc. cit., figs. 13 et 19). La stérigme est un peu étirée aux angles proximaux, et les lamelles sont bien moins différenciées que chez les espèces nommées.

Phycitimorpha stigmatica JANSE (fig. 11)

JANSE, op.cit., p. 208, pl. XIV, fig. 8, pl. VIII, fig. 1-5.

Armure génitale mâle (type, N° 1681, Transvaal Museum) : Uncus presque circulaire, à pilosité bien développée; gnathi absentes. Tégumen très étroit. Valve large, se rétrécissant distalement; un long et grêle processus terminal, recourbé et coupé droit; subterminalement, une harpe compliquée, à trois processus assez grêles, courbés. Pénis plus long que toute la structure, grêle, courbé en demi-cercle; fultura membraneuse. Saccus court et arrondi. Plaques du ♂ urite non différenciées.

Ces structures se rapprochent beaucoup de celles trouvées chez le genre *Gargettoscrancia* STRAND; le pénis est chez ce genre plus court que la valve, robuste, étiré proximale et portant distalement un processus dentelé.

Phycitimorpha congruata JANSE

JANSE, op.cit., p. 209, pl. XIV, fig. 7.

Structures génitales femelles: malheureusement pratiquement détruites.

Taeniopteryx cinerea JANSE

JANSE, op.cit., p. 212, pl. XIV, fig. 19, pl. VIII, fig. 14-19.

Armure génitale mâle (type). Ne présente aucune différence avec celle trouvée chez *Helga infans* KIRIAKOFF, figurée in *Tijdschr. Entom.*, 105, p. 257, fig. 30. Le genre *Helga* diffère du genre *Taeniopteryx* par la présence d'une seule paire d'éperons aux tibias postérieurs. L'identité presque complète des armures génitales mâles est cependant un fait suffisamment important pour inciter à réunir génériquement les deux formes (sous le nom plus ancien de *Taeniopteryx*), en les plaçant dans deux sous-genres différents (*Taeniopteryx* et *Helga*).

Breyeria dasychiroides JANSE

JANSE, op.cit., p. 214, pl. XIV, fig. 10, pl. V, fig. 16, pl. VIII, fig. 20-25.

Armure génitale mâle (type, N° 2392, Transvaal Museum). Décrite et figurée in KIRIAKOFF, *Tijdschr. Entom.*, 105, p. 255, fig. 24 (1962). Les spécimens disséqués pour l'ouvrage ci-dessus ne montrent aucune différence avec le type.

Eurystaura brunnea JANSE

JANSE, op.cit., p. 216, pl. XIV, fig. 11, pl. IX, fig. 5-9.

Armure génitale mâle (type, préparation N° 2394, Transvaal Museum). Ne diffère en rien de l'armure correspondante de *Codita decipiens* KIRIAKOFF, décrite et figurée in *Ann. Mus. Roy. Afrique Centrale*, 8°, sci. zool., N° 114, p. 40, 41, pl. V, fig. 52 (1962). Les noms générique et spécifique *Codita decipiens* tombent ainsi en synonymie d'*Eurystaura brunnea*.

Campyloctys gladstonei JANSE

JANSE, op.cit., p. 220, pl. XIV, fig. 13, pl. V, fig. 20, pl. X, fig. 1-7.

Armure génitale mâle (type, N° 1695, Transvaal Museum). Décrite et figurée in KIRIAKOFF, *Tijdschr. Entom.*, 105, p. 258, fig. 31 (1962). Le spécimen y figuré ne présente aucune différence avec le type.

Polienus fuscata JANSE

JANSE, op.cit., p. 225, pl. XIV, fig. 15.

Armure génitale mâle (type, préparation N° 2411, Transvaal Museum). Décrite et figurée in KIRIAKOFF, *Bull. Ann. Soc. roy. entom. Belgique*, 97, p. 114, fig. 17 (1961). Les exemplaires examinés ne présentent aucune différence avec le type.

Polienus nigrosparsa JANSE (fig. 12)

JANSE, op.cit., p. 225, pl. XIV, fig. 14.

Armure génitale mâle (type, N° 2935, Transvaal Museum). Ne

diffère que peu de celle trouvée chez *P. fuscata* JANSE. Chez cette dernière espèce, l'uncus n'est pas élargi et retroussé aux extrémités de ses bras; les gnathi se terminent par une plaque transversale plus allongée, surtout ventralement; le processus du sacculus plus recourbé distalement, avec seulement quelques denticulations subapicales. Il n'est pas exclu que *P. nigrosparsa* et *P. fuscata* soient conspécifique; dans ce cas le nom *P. fuscata* aurait la priorité (haut de la page).

Prionocentrum oneili JANSE

JANSE, op.cit., p. 226, pl. XIV, fig. 16, pl. X, fig. 18-22, pl. XI, fig. 1.

Synonyme de *Trotonotus bettoni* BUTLER (cf. GAEDE in SEITZ, *Grossschm. Erde*, XIV, p. 440, 1926).

Polelassothis plumitarsus JANSE

JANSE, op.cit., p. 230, pl. XIV, fig. 17, pl. XII, fig. 2-8.

Armure génitale mâle (type, N° 1700, Transvaal Museum). Décrite et figurée in KIRIAKOFF, *Tijdschr. Entom.*, 105, p. 258, fig. 32 (1962). Les spécimens étudiés ne diffèrent en rien du type.

II. QUELQUES TYPES DE « LYMANTRIIDAE » AFRICAINS DÉCRITS PAR SCHULTZE (1933).

Dans une lettre datée du 14 novembre 1955, le regretté C.L. COLLENETTE nous informait de ce qu'il avait trouvé quatre espèces de *Notodontidae* parmi les types de *Lymantriidae* décrits par A. SCHULTZE dans son travail *Neue und bekannte Lymantriiden aus Aequatorialafrika* (*Dt. Ent. Z. Iris*, Dresden, Bd. 48, 1934, pp. 104-121, pl. I et 11 fig. dans le texte). Il ajoutait: « I shall publish the above in due course ».

COLLENETTE est malheureusement décédé sans avoir publié ni laissé un travail sur le sujet, ce qui nous autorise à continuer ses recherches sur ce point très limité et d'ailleurs étranger au champ des investigations de ce spécialiste des *Lymantriidae*.

Le Dr H.J. HANNEMANN a eu l'amabilité de nous envoyer pour l'étude les quatre types en question, conservés au Muséum zoologique de l'Université Humboldt à Berlin. Ils proviennent tous les

quatre de Mongoumba, localité de la République du Congo (Brazzaville) située sur la rive droite de l'Ubangi, en face de la localité congolaise bien connue Libenge.

« *Dasychira* » *jaspidea* SCHULTZE (fig. 13)

SCHULTZE, op.cit., p. 113, pl. I, fig. 8 (♀).

Structures génitales femelles (type, Mongoumba, 25.III.1930, Musée de Berlin). Apophyses antérieures à peine développées; apophyses postérieures plutôt courtes, grêles. Stérigme large et bien développée; lamelle postvaginale en partie membraneuse; lamelle antévaginale un peu ondulée au bord distal; parties latérales de la stérigme étirées en crête. Signum absent.

« *Dasychira* » *bryki* SCHULTZE (fig. 14)

SCHULTZE, op.cit., p. 117, pl. I, fig. 13.

Armure génitale mâle (type, Mongoumba, 26.III.1930, Musée de Berlin). Uncus à base courte, s'élargissant distalement, bifide, à branches grêles; gnathi absentes; tégumen élargi distalement et formant des « épaules ». Valve triangulaire, faiblement sclérifiée, portant à la base de la côte un processus grêle, un peu courbé et très légèrement bifide. Pénis plus long que la valve, ramassé et robuste, étiré en entonnoir proximatement, et portant distalement deux processus assez grêles et courbés, l'un bifide; fulture faiblement développée. Saccus très court. Plaques du 8^e urite faiblement différenciées.

« *Dasychira* » *caradrinoides* SCHULTZE

SCHULTZE, op.cit., p. 117, fig. 11.

Armure génitale mâle (type, Mongoumba, 25.III.1930, au Musée de Berlin). Extrêmement voisine de celle chez « *D.* » *bryki* décrite ci-dessus. Le processus costal un peu coudé et terminé par une rangée de trois denticulations; partie proximale étroite du pénis relativement plus allongée; processus droit, non-bifide, relativement plus court.

L'insecte n'offrant que peu de différences avec « *D.* » *bryki*, il semble probable qu'il ne s'agit ici que d'une seule espèce. Nous avons sous les yeux des spécimens assez nombreux appartenant à

certaines des espèces décrites par SCHULTZE et étudiées ici, et ces spécimens offrent des variations de coloration qui semblent appuyer cette supposition.

« *Dasychira* » *incerta* SCHULTZE (fig. 15)

SCHULTZE, op.cit., p. 118, pl. I, fig. 14.

Armure génitale mâle (type, Mongoumba, 30.IV.1930, Musée de Berlin). Partie basale de l'uncus relativement plus brève; bras nettement plus grêles distalement. Valve portant une forte harpe partant dès la base où elle est transversale, et se terminant par un long processus en épine; il est possible qu'il s'agisse d'une modification du processus costal des espèces étudiées ci-dessus. Pénis à partie basale relativement très courte; extrémité distale garnie d'épines; vésica portant quelques minuscules cornuti.

Les quatre espèces étudiées ici sont toutes congénériques. Le Musée Royal d'Afrique Centrale possède une série de spécimens tant conspécifiques que congénériques, de sorte que le tout forme un ensemble ayant une valeur générique. Nous en avons fait le genre nouveau *Empodisma* (espèce type: *Stenostaura polioplaga* HAMPSON) dont la diagnose va paraître dans la première partie de notre catalogue des *Notodontidae*, in « *Genera Insectorum* », actuellement sous presse. Nous croyons nécessaire, pour des raisons assez évidentes, de donner ici une description du nouveau genre. Antennes longuement bipectinées; une paire d'éperons aux tibias postérieurs; aux ailes antérieures, les nervures 3 et 4 bien séparées, 5 partant du milieu des DC, aréole absente, 6, 10, 7, 5+9 tigées; aux ailes postérieures, les nervures 3 et 4 rapprochées 5, partant du milieu des DC, faiblement développée, 6 et 7 tigées sur la moitié de leur longueur. Armure génitale mâle: uncus bifide dès la base, à branches grêles; gnathi absentes; tégumen plutôt étroit; valve courte et large, presque entièrement membraneuse, à l'exception de la base d'où part un fort processus en corne, aussi long que la valve; pénis relativement très volumineux, fortement comprimé, portant terminalement plusieurs denticulations, et couvert distalement de cornuti menus; fulture inférieure en fer à cheval; saccus court, subcarré; plaques du 8^e urite non différenciées.

On remarquera que cette description s'applique aussi à « *D.* » *incerta* SCHULTZE. En fait, nous estimons que cette dernière est

identique à *Empodisma polioplaga* (HAMPSON). Bien que SCHULTZE ne le mentionne pas dans sa description, son type porte une tâche discale pâle, exactement comme *E. polioplaga* (la figure 14, pl. I de SCHULTZE montre d'ailleurs cette tache); pour le reste, les espèces du genre *Empodisma* sont assez variables quant à la coloration, surtout en ce qui concerne la présence ou l'absence d'une teinte vert jaunâtre clair; cette teinte est présente chez le type de SCHULTZE, absente chez le type de HAMPSON et présente chez d'autres exemplaires. *E. latifasciata* (GAEDE) (= *Rhenea latifasciata* GAEDE), dont le Musée Royal d'Afrique Centrale possède une série, montre nettement ce caractère variable, de même que les spécimens des autres espèces présentes au même musée (*E. bryki*, *E. jaspidea*, *E. incerta*). A remarquer que nous n'avons vu que des femelles d'*E. jaspidea*, dont le statut est encore quelque peu incertain.

Les quatre « *Lymantriidae* » de SCHULTZ doivent donc être placées parmi les *Notodontidae*, dans le genre *Empodisma* et porter les noms ci-après: *Empodisma jaspidea* (SCHULTZE), *E. bryki* (SCHULTZE), *E. caradrinoides* (SCHULTZE) (avec réserve quant à sa validité spécifique) et *E. polioplaga* (HAMPSON).

Université de Gand,
Institut de Zoologie.

E 7000



BULLETIN & ANNALES

DE LA

SOCIÉTÉ ROYALE D'ENTOMOLOGIE
DE BELGIQUE

Association sans but lucratif, fondée le 9 avril 1855

Publié avec le concours du Ministère de l'Éducation Nationale et de la Culture
et de la Fondation Universitaire de Belgique

CONTRIBUTION A LA CONNAISSANCE
DES STAPHYLINIDAE

LXXXVII. — DEUX OREOPAEDERUS NOUVEAUX
DU KATANGA

par G. FAGEL (Bruxelles)

Notre excellent Collègue M. L. LEVASSEUR (Paris) nous a confié pour étude deux espèces d'*Oreopaederus* capturés par son ami le D^r V. ALLARD, dans la région de Kolwezi. Nous l'en remercions vivement.

Oreopaederus allardianus n.sp.

(fig. 1-3)

Jaune testacé, tête brun sombre, segments abdominaux 5 et 6 noirs, sauf la base télescopée du 5^e, les segments suivants quelque peu enfumés; pattes et appendices testacés, les articles 6-10 des antennes à peine moins clairs.

Tête transverse (1,07), yeux grands et fort convexes (1,11 par rapport aux tempes, 0,37 de la longueur totale), tempes rectilignes faiblement convergentes, base large et bien indiquée, angles postérieurs obtus, largement arrondis; convexe, avec légère dépression discale, de part et d'autre, à hauteur des yeux; brillante, sans aucune trace de microsculpture, même sur les tempes ou la base, ponctuation forte et profonde, réduite à quelques points autour des