

identique à *Empodisma polioplaga* (HAMPSON). Bien que SCHULTZE ne le mentionne pas dans sa description, son type porte une tâche discale pâle, exactement comme *E. polioplaga* (la figure 14, pl. I de SCHULTZE montre d'ailleurs cette tache); pour le reste, les espèces du genre *Empodisma* sont assez variables quant à la coloration, surtout en ce qui concerne la présence ou l'absence d'une teinte vert jaunâtre clair; cette teinte est présente chez le type de SCHULTZE, absente chez le type de HAMPSON et présente chez d'autres exemplaires. *E. latifasciata* (GAEDE) (= *Rhenea latifasciata* GAEDE), dont le Musée Royal d'Afrique Centrale possède une série, montre nettement ce caractère variable, de même que les spécimens des autres espèces présentes au même musée (*E. bryki*, *E. jaspidea*, *E. incerta*). A remarquer que nous n'avons vu que des femelles d'*E. jaspidea*, dont le statut est encore quelque peu incertain.

Les quatre « *Lymantriidae* » de SCHULTZ doivent donc être placées parmi les *Notodontidae*, dans le genre *Empodisma* et porter les noms ci-après: *Empodisma jaspidea* (SCHULTZE), *E. bryki* (SCHULTZE), *E. caradrinoides* (SCHULTZE) (avec réserve quant à sa validité spécifique) et *E. polioplaga* (HAMPSON).

Université de Gand,  
Institut de Zoologie.

E 7000



BULLETIN & ANNALES

DE LA

SOCIÉTÉ ROYALE D'ENTOMOLOGIE  
DE BELGIQUE

Association sans but lucratif, fondée le 9 avril 1855

Publié avec le concours du Ministère de l'Éducation Nationale et de la Culture  
et de la Fondation Universitaire de Belgique

CONTRIBUTION A LA CONNAISSANCE  
DES STAPHYLINIDAE

LXXXVII. — DEUX OREOPAEDERUS NOUVEAUX  
DU KATANGA

par G. FAGEL (Bruxelles)

Notre excellent Collègue M. L. LEVASSEUR (Paris) nous a confié pour étude deux espèces d'*Oreopaederus* capturés par son ami le D<sup>r</sup> V. ALLARD, dans la région de Kolwezi. Nous l'en remercions vivement.

*Oreopaederus allardianus* n.sp.

(fig. 1-3)

Jaune testacé, tête brun sombre, segments abdominaux 5 et 6 noirs, sauf la base télescopée du 5<sup>e</sup>, les segments suivants quelque peu enfumés; pattes et appendices testacés, les articles 6-10 des antennes à peine moins clairs.

Tête transverse (1,07), yeux grands et fort convexes (1,11 par rapport aux tempes, 0,37 de la longueur totale), tempes rectilignes faiblement convergentes, base large et bien indiquée, angles postérieurs obtus, largement arrondis; convexe, avec légère dépression discale, de part et d'autre, à hauteur des yeux; brillante, sans aucune trace de microsculpture, même sur les tempes ou la base, ponctuation forte et profonde, réduite à quelques points autour des

yeux et à quelques autres, plus fins, sur les tempes; pubescence composée uniquement des grandes soies noires dressées.

Labre à bord antérieur sinué, oblique et convergent de part et d'autre d'une petite mais nette encoche semi-circulaire, angles latéraux vifs mais non saillants.

Antennes longues mais pas très fines, tous les articles plus longs que larges, sauf le 10<sup>e</sup>, qui n'est cependant qu'à peine aussi large que long, 3 un peu plus long que 2.

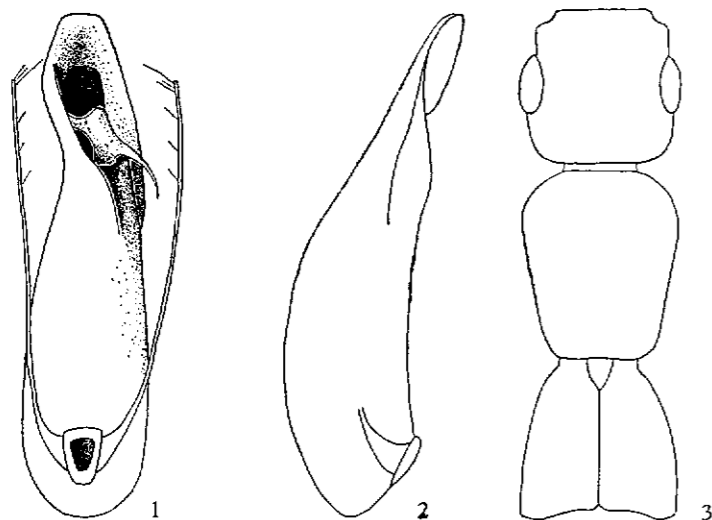


FIG. 1-3. — *Oreopaederus allardianus* n.sp.  
1-2 : édéage en vue ventrale et de profil.  
3 : silhouette de l'avant-corps.

Pronotum allongé (1,17), un peu moins large (0,96) mais bien plus long (1,22) que la tête, fortement étreint en arrière, largeur maximum située vers le  $\frac{1}{4}$  antérieur, côtés rectilignes, base sinuée, angles postérieurs obtusément arrondis; fort convexe; brillant, sans aucune trace de microsculpture, ponctuation très réduite, quelques très rares points discaux, pas de rangées discales, quelques fins points latéraux; pubescence réduite, comme à la tête, aux grandes soies noires dressées.

Scutellum brillant, sans microsculpture, avec quelques rares point médiocres.

Élytres aussi longs que larges, un peu moins larges (0,96) mais nettement plus courts (0,81) que le pronotum, nettement élargis en arrière, épaules tout à fait effacées, côtés faiblement mais visiblement arqués, échancrure postérieure peu profonde; modérément brillants, à microsculpture superficielle indéfinissable, ponctuation forte, de force variée, mais peu profonde et peu abondante, le pore situé généralement sur le bord de l'alvéole, parfois même deux pores dans une seule grande alvéole; pubescence sombre, courte et forte, augmentée de grandes soies noires dressées.

Abdomen à impression transversale basilaire nette aux 4 premiers tergites découverts, 6<sup>e</sup> en angle obtus à sommet presque vif; assez brillant, réticulation nette mais fort superficielle, transversale, devenant quelque peu isodiamétrale sur les derniers segments, ponctuation fine, peu profonde et fort écartée sur les 4 premiers segments, un peu plus nette et plus dense, mais tout aussi fine, sur les segments suivants; pubescence sombre, assez forte mais pas très longue, subcouchée, augmentée de grandes soies noires dressées.

♂ : bord postérieur du 4<sup>e</sup> sternite précédé d'une très petite et faible dépression, 5<sup>e</sup> sternite non modifié, 6<sup>e</sup> à encoche relativement médiocre, étroite, à lèvres minces et peu visibles de dessus.

Edéage : figure 1-2.

Longueur : 5,2 mm.

*Holotype* : ♂ : Katanga : région de Kolwezi, Zilo, dans terre de talus, 10.VI.1961 (D<sup>r</sup> V. ALLARD), in coll. L. LEVASSEUR (Paris).

*Paratype* : 1 ♀ : même origine, 18.II.1962, dans galerie de rat-taube (D<sup>r</sup> V. ALLARD), ex coll. L. LEVASSEUR in coll. Musée Royal de l'Afrique Centrale.

Nous nous faisons un plaisir de dédier cette espèce à son heureux récolteur, le D<sup>r</sup> V. ALLARD, de Kolwezi, auteur de tant de captures intéressantes dans cette région à la faune si peu connue.

Appartient au groupe *straeleni*, où il se placera auprès de *O. alinderi* WEND. auquel il ressemble beaucoup, au premier coup d'œil, étant également bicolore.

Cette espèce est très intéressante parce que provenant d'une région dont aucun *Oreopaederus* n'était connu. Nous avons cependant décrit assez récemment deux espèces de l'Angola, qui bien qu'appartenant également au groupe *straeleni* sont cependant bien séparées de *O. allardianus* n.sp.

**Oreopaederus intolerans n.sp.**

Tête noire, pronotum jaune orange, élytres noir de poix, à peine rougeâtres vers la base et la suture, abdomen jaune testacé, noir à partir du 5<sup>e</sup> segment; pattes et palpes jaune testacé, antennes jaune testacé, les articles 7-10 sombres.

Tête transverse (1,10), yeux grands (1,10 par rapport aux tempes, 0,37 de la longueur totale), très convexes, tempes rectilignes, parallèles, base très large et très nettement indiquée, angles postérieurs largement arrondis; convexe, dépressions juxtaoculaires larges et superficielles, mais bien nettes; très brillante, aucune trace de microsculpture, ponctuation très forte et très profonde, peu abondante, occupant, de part et d'autre,  $\frac{1}{3}$  de la largeur, un peu plus étendue à l'extrême base; pubescence ne comprenant que les grandes soies noires dressées.

Labre à bord antérieur nettement sinué, de part et d'autre d'une très profonde encoche en V à sommet arrondi, angles latéraux en fin denticule.

Antennes longues mais un peu noueuses, 3 très nettement plus long que 2, 9 et 10 pas plus longs que larges, 11 épais, plus large que le précédent, un peu moins long que 9 + 10.

Pronotum sensiblement plus long que large (1,16), légèrement moins large (0,96) mais nettement plus long (1,24) que la tête, nettement étréci vers l'arrière, côtés très faiblement arqués, base très nettement sinuée, angles postérieurs obtus à sommet arrondi; fort convexe; brillant, sans microsculpture, ponctuation faible et peu abondante, réduite, de part et d'autre, à 5 points formant rangée discale et à quelques points latéraux; pubescence composée uniquement de quelques soies noires dressées, de différentes force et longueur.

Scutellum brillant, avec quelques points peu profonds.

Elytres aussi longs que larges, sensiblement moins larges (0,90) et surtout plus courts (0,77) que le pronotum, sensiblement élargis vers l'arrière, épaules fort atténuées, côtés très peu arqués, échancrure postérieure pratiquement nulle; assez brillants, sans microsculpture, ponctuation forte et profonde, écartée de 1-1  $\frac{1}{2}$  diamètre, pore situé sur le versant antérieur de l'alvéole; pubescence sombre, assez longue et dressée, augmentée de très grandes et fortes soies noires dressées.

Abdomen à impression transversale basilaire profonde aux 4 premiers tergites découverts; brillant, à réticulation très obsolète, en larges mailles isodiamétrales sur tous les segments, nulle dans l'impression basilaire, ponctuation peu abondante, mais généralement assez forte, certains points bien imprimés, devenant plus fine et plus abondante sur les derniers segments; pubescence sombre analogue à celle des élytres, augmentée de grande soies noires dressées.

♂ : inconnu.

Longueur : 5,8 mm.

*Holotype* : ♀ : Katanga : région de Kolwezi, Luilu, dans mousse sur rocher, 21.V.1961 (D<sup>r</sup> V. ALLARD), in coll. L. LEVASSEUR (Paris).

Proche de l'espèce précédente mais s'en séparant immédiatement par la stature plus robuste, les formes, coloration et ponctuation élytrales, ainsi que par la microsculpture abdominale.