

12. — *Odontopareius* gen. nov.12.1. — *Odontopareius aridus* (KLEINE), *Mesoderes*,
comb.nov.13. — *Parusambius* KLEINE14. — *Nesidiobrentus* gen. nov.14.1. — *Nesidiobrentus samoanus* (KLEINE), *Opisthenoxys*,
comb.nov.

INDEX BIBLIOGRAPHIQUE

DAMOISEAU R., 1963. — Contribution à la connaissance des Brentidae (Coleoptera - Phytophagoidea). 14. — Le groupe *Eterozemus* (Première partie) (Bull. Inst. r. Sc. nat. Belg., XXXIX, 29, 44 pp., 68 fig., Bruxelles).

Institut royal des Sciences naturelles
de Belgique.

E 7000

BULLETIN & ANNALES

DE LA

SOCIÉTÉ ROYALE D'ENTOMOLOGIE
DE BELGIQUE

Association sans but lucratif, fondée le 9 avril 1855



Publié avec le concours du Ministère de l'Éducation Nationale et de la Culture
et de la Fondation Universitaire de Belgique

CONTRIBUTION
A LA CONNAISSANCE DES BRENTIDES
(COLEOPTERA-PHYTOPHAGOIDEA)

17. — AMORPHOCEPHALINI NOUVEAUX

par Roger DAMOISEAU (Bruxelles)

La tribu des *Amorphocephalini* (sous-famille des *Brentinae*) groupe les *Brentidae* myrmécophiles. Ce mode d'existence particulier a provoqué, comme dans les autres familles de Coléoptères, des modifications très importantes dans l'habitus général des insectes, dans la conformation de la tête, du rostre et des antennes et parfois dans celle des pattes. Les *Amorphocephalini* sont fortement attirés par la lumière et cette particularité explique leur relative abondance dans les récoltes qui m'ont été soumises.

POWER, KLEINE et J. DE MUIZON ont, tour à tour, contribué à la connaissance de ces insectes remarquables. Nous pouvons, à notre tour, décrire un certain nombre d'espèces nouvelles pour la science.

Genre *Pericordus* KOLBE, 1883

KOLBE, 1883, Stett. Ent. Zeit., 44, p. 237. — KLEINE, 1926, Stett. Ent. Zeit., 87, p. 368, *Thoracantharus*. — J. DE MUIZON, 1960, Faune des Brenthides d'Afrique, p. 136.

J. DE MUIZON a établi à juste raison la synonymie existant entre *Pericordus* KOLBE et *Thoracantharus* KLEINE. Mais nous ne pouvons accepter la synonymie qu'il propose entre *P. scutellaris* KLEINE et *Th. curiatus* également. En effet, *P. scutellaris* est caractérisé par une absence totale de ponctuation sur la tête et la plaque mésorostrale, par une dentelure du bord postérieur de cette plaque et par la présence de tempes courtes, mais visibles; par contre, chez *curiatus*, la ponctuation, fine sur la tête, s'accroît sur la plaque mésorostrale, les bords de cette plaque sont lisses et les tempes sont nulles. Nous proposons donc de maintenir *Pericordus curiatus* (KLEINE, 1926), **comb. nov.**, comme une espèce valable.

***Pericordus occidentalis* sp. nov.**

Longueur du corps : 6-7 mm. — Tête, rostre, antennes et pattes brun rouge, prothorax et élytres brun noir.

♂ : Tête transverse, peu distinctement séparée du cou. Vertex subplan, non ponctué, mais finement chagriné. Yeux occupant tout le côté de la tête, tempes nulles.

Métarostre fortement rétréci, sa largeur atteignant à peine le tiers de la largeur de la tête (sans les yeux). Apophyses métarostre ne touchant pas les yeux, verticales, épaisses, fortement saillantes. Plaque mésorostrale de forme losangique, lisse au milieu, granuleuse sur les côtés et sur le devant, cette granulation se continuant sur le prorostre dont le bord antérieur est droit, avec une échancrure médiane. Mandibules courtes, triangulaires et robustes.

Dessous de la tête lisse; dessous du méta- et du mésorostre granuleux. Dessous du prorostre fortement renflé dans la région du postmentum avec une profonde échancrure en U coupée par une carène médiane. Mentum en forme de languette allongée.

Antennes courtes, robustes, épaisses, manifestement plus larges au niveau du 10^e article qu'à la base. Scape conique, sculpté, 2^e article cylindrique, 2 fois plus large que haut, articles 3 à 10 de longueur sensiblement égale, cylindriques, aplatis, mais progressivement plus larges. Article apical plus grand que les 2 précédents réunis, pointu à l'apex.

Prothorax peu allongé ($L/l=100/80$), sa plus grande largeur au milieu. Pronotum peu convexe, avec un sillon médian arrêté

avant le cou, surface plus fortement ponctuée sur les côtés qu'au milieu et que dans la région du cou qui est chagrinée.

Elytres à base faiblement concave, épaules arrondies mais nettes, côtés parallèles, apex largement rebordés sur les côtés, isolément arrondis. Intervalles plats, peu élevés, 3^e et 7^e costiformes sur la déclivité. Stries peu profondes, non ponctuées, avec une réticulation sous-jacente.

Pattes courtes et robustes. Fémurs non pédonculés, tibias foliacés, tarses courts à 3 articles robustes, subégaux et onychium épais.

Métasternum non sillonné; métasternum et sternites abdominaux ponctués plus fortement sur les côtés que dans la région médiane, sternite apical fovéolé au milieu.

♀ : Tête et rostre comme le ♂, mais prorostre cylindrique, finement granuleux un peu plus long que la tête et le reste du rostre réunis. Dessous du rostre avec une excavation cupuliforme sous le mésorostre et un canal à bords carénés prenant naissance dans la cupule et longeant le dessous du prorostre jusqu'au mentum. Antennes plus manifestement élargies vers l'apex que chez le ♂.

Holotype ♂ et allotype ♀, 5 paratypes ♂ ♀ au Musée royal de l'Afrique centrale à Tervuren; 1 paratype ♀ au Muséum d'Histoire naturelle de Paris; 4 paratypes ♂ ♀ à l'Institut royal des Sciences naturelles de Belgique à Bruxelles.

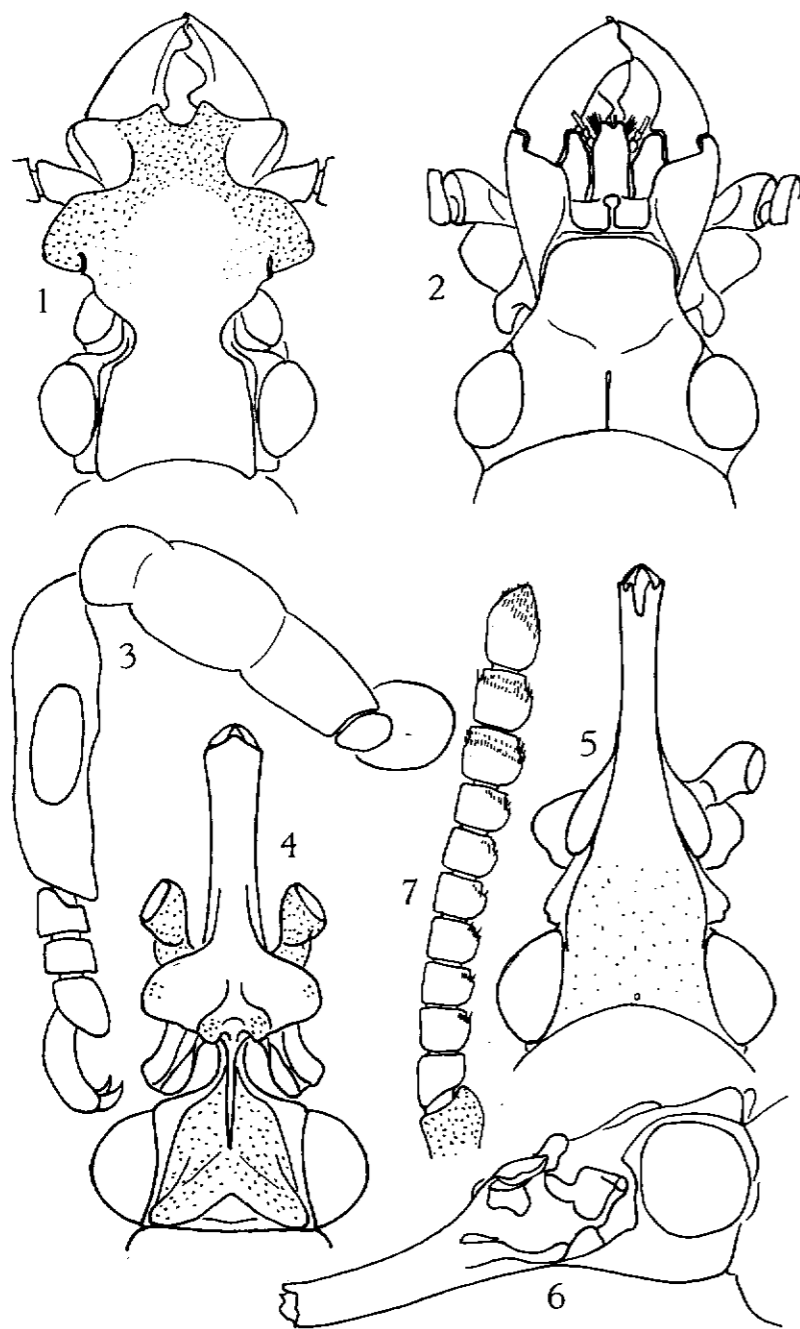
Côte d'Ivoire : Bingerville (J. DECELLE, II.1962 - VIII.1963). — Guinée : Mont Nimba, Ziela (LAMOTTE, AMIET & VANDERPLAETSEN, 28-29.III.1957, U. V.).

***Symmorphocerus approximatus* sp. nov.**

♀ : Longueur : 10 mm. — Corps brun rouge; les fémurs et les tibias avec des anneaux médians clairs, les articulations foncées.

Tête transverse (avec les yeux), très nettement séparée du cou. Le vertex est élevé, subplan et trapézoïdal : les angles de la base sont fortement saillants et une zone triangulaire déprimée existe entre ces angles et le début de la carène métarostre, cette zone est lisse, tandis que le reste du vertex est couvert de petites verrues. Yeux grands, hémisphériques, fortement saillants, occupant tout le côté de la tête.

Le métarostre est fortement rétréci, court. Il forme un pont étroit, triangulaire et présente la forte carène longitudinale



médiane typique du genre. Apophyses métarostres fortes, triangulaires, saillantes. La carène médiane bifurque à la base du mésorostre et se termine par 2 tubercules émoussés dressés; la plaque mésorostrale est grande, aliforme, à surface lisse. Prorostre cylindrique, allongé, avec une fine ponctuation dont la densité augmente de la base à l'apex.

Dessous de la tête faiblement convexe, lisse. Dessous du métarostre rapidement rétréci de la base jusqu'au mésorostre, subplan, lisse. Dessous du mésorostre formant une plaque lisse rectangulaire.

Antennes courtes et robustes. Scape court, épaissi, sculpté; tous les articles, du 2^e au 10^e cylindriques, un peu transverses, nettement séparés l'un de l'autre; 11^e article, à peine plus long que le précédent; à partir du 3^e article, la partie interne (s'opposant au rostre) porte une zone poreuse et pileuse dont l'importance augmente d'un article au suivant; cette zone devient une bande continue autour du 10^e article et couvre tout l'apex du 11^e.

Prothorax en barillet, un peu comprimé sur le disque, pratiquement aussi large à la base et au cou. Le disque est couvert d'une fine et rare ponctuation, elle est presque nulle près du cou, mais devient forte, profonde et abondante sur les côtés et près de la base.

Elytres à base un peu concave, finement rebordée, épaules nettes, côtés faiblement renflés, apex arrondis en commun, légèrement émarginés à la suture. Disque plan. Tous les intervalles présents, convexes, seuls les 3^e et 7^e s'allongeant sur la déclivité, les autres arrêtés avant celle-ci. Stries assez larges, plates, à surface chagrinée, avec une ponctuation peu marquée.

Prosternum convexe, lisse près du cou, ponctué vers les hanches; sutures prosternales bien marquées. Région épimérale courte, sculptée, suture visible. Hanches antérieures très saillantes, à surface ponctué. Métasternum convexe, surface à peine ponctué au milieu, mais le long des bords, avec une très forte

FIG. 1 et 2. — *Pericordus occidentalis* sp. nov. : tête et rostre, ♂.

FIG. 1. — Vue dorsale; FIG. 2. — Vue ventrale.

FIG. 3-7. — *Symmorphocerus approximatus* sp. nov. ♀.

FIG. 3. — Patte antérieure; FIG. 4. — Tête et rostre, vue dorsale;

FIG. 5. — Idem, vue ventrale; FIG. 6. — Idem, vue de profil;

FIG. 7. — Antenne.

punctuation alignée le long des métépisternes étroits et également ponctués; métépimères visibles, lisses. Hanches postérieures fortement transverses. Les 2 premiers segments abdominaux soudés et convexes, plus fortement ponctués vers les bords qu'au milieu du disque; 3^e segment ponctué, 4^e lisse, ces 2 segments avec une petite fovéole au bord externe; 5^e segment plan, avec une ponctuation fine augmentant de la base vers le bord externe.

Tous les fémurs en massue avec un pédoncule court, mais large et plat. Tous les tibias assez fortement comprimés en lame. Tarses à articles courts, latéralement comprimés, le métatarse plus court que les articles 2 et 3 réunis.

Holotype au Musée royal de l'Afrique centrale à Tervuren. 1 Paratype ♀ au Muséum d'Histoire naturelle de Paris. — Congo (Léo); Kwango, Mosamba (P.J. AELVOET). — Guinée: Mont Nimba, Ziela (LAMOTTE, AMIET & VANDERPLAETSEN, 4.V.57, U.V.)

Cette espèce, en raison de la présence d'une carène longitudinale sur le métarostre, ne peut être classée que dans le genre *Symmorphocerus*. Elle présente pourtant certains caractères assez particuliers: la forme des antennes et le rétrécissement du métarostre, l'élévation de la tête aux angles postérieurs saillants et surtout l'aplatissement des fémurs et tibias de toutes les pattes, caractères qui témoignent d'une proche parenté avec les *Pericordus*.

***Amorphocephalus muchei* HERTEL, 1961, allotypus ♂ nov.**

A. muchei HERTEL est la troisième espèce myrmécophile décrite du bassin méditerranéen, après *A. jickelli* SCHAUFUSS (Egypte) et *A. coronatus* GERMAR (tout le littoral, Maroc, Algérie, Espagne, France, Italie, Grèce, Asie mineure). Les 2 exemplaires ♀ proviennent d'Anatolie: Taurus. Nous pouvons décrire ici l'allotype ♂ pour 2 exemplaires provenant de Jordanie.

♂: Tête transverse, trapézoïdale, les angles postérieurs saillants vers l'extérieur et au dessus du cou; tempes égales à la moitié du diamètre horizontal de l'œil. Apophyses métarostales comme chez la ♀, en forme de croc soudé au mésorostre et touchant le bord antérieur de l'œil, ménageant un espace entre elles et les côtés du métarostre et avec un tubercule saillant vers le bas sur la face externe. Plaque mésorostrale losangique, à angles nets, inclinée vers l'avant et prolongée en arrière par une lame caréni-

forme étroite et élevée. La surface de la plaque est lisse et non ponctuée, mais les arêtes sont ponctuées avec des poils dressés. Prorostre s'élargissant vers le bord antérieur qui est irrégulier avec un processus saillant à gauche de l'axe médian et une échancrure plus ou moins marquée au milieu. Mandibules fortes et recourbées.

Le reste du corps comme la ♀.

Allotype ♂ au Musée national hongrois de Budapest. Un paratype à l'Institut royal des Sciences naturelles de Belgique à Bruxelles.

Jordanie: Syria, Mons Amanus (?); Fuhes, N. Amann, 1.000 m (J. KLAPPERICH, 2.VI.57), bei *Camponotus* - Ameisen.

Comme l'auteur l'a signalé, certains des caractères de cette espèce font penser au genre *Acramorhophocephalus*, entre autres l'allongement du 3^e article des antennes. Cependant l'habitus général de l'espèce et la conformation des pattes sont bien d'un *Amorphocephalus* voisin d'*A. poweri* J. DE MUIZON.

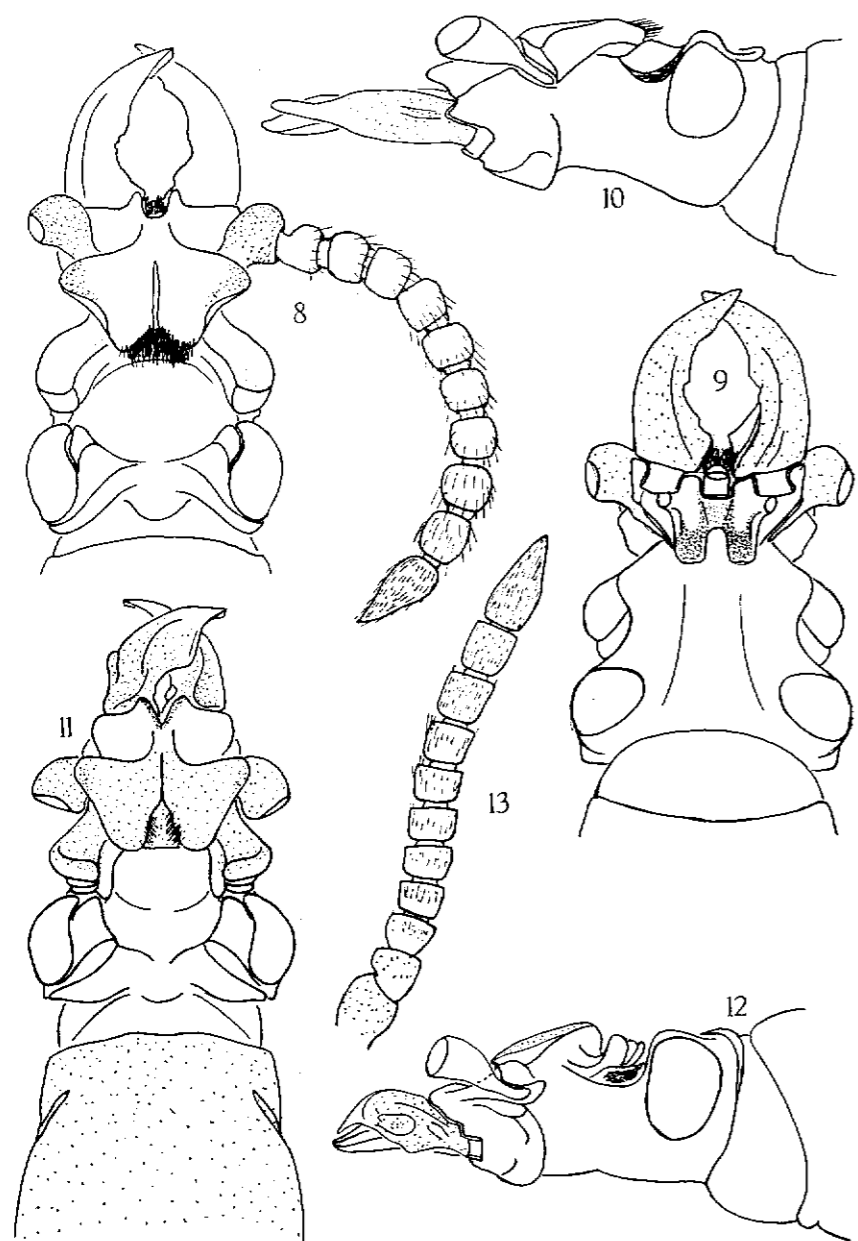
***Amorphocephalus excantator* sp. nov.**

Longueur du corps: 13-16 mm. — Brun rouge à brun noir brillant.

♂: Tête fortement transverse, courte. Angles postérieurs saillant obliquement en arrière. Sillon oblique bien marqué, bord supérieur des yeux élevé en une carène convexe. Milieu de la tête non distinct du cou et déprimé vers la profonde excavation du métarostre. Yeux irrégulièrement ovales, plus haut que larges, occupant pratiquement tout le côté de la tête, tempes très courtes, mais distinctes.

Métarostre profondément excavé. Apophyses métarostales en bourrelet courbe, pratiquement contigu au bord antérieur de l'œil. Plaque mésorostrale cordiforme, mais à bords latéraux concaves; sillon médian partageant l'extrémité postérieure en 2 lobes portant chacun un épais pinceau de poils raides. Prorostre s'élargissant fortement vers le bord antérieur dont la partie médiane présente une échancrure triangulaire entre deux carènes saillant en V. Mandibules longues, symétriques, arquées, ménageant entre elles un large espace elliptique. Bord interne avec une forte dent près de la base.

Antennes moyennement longues. Scape grand, conique, épaissi,



2^e article petit, conique, assymétriquement articulé, 3^e cylindro-conique, 4^e à 10^e en barillet régulier, d'abord un peu transverses, puis subcarrés, les 9^e et 10^e un peu plus longs que larges, article apical pointu, un peu plus court que les 2 articles précédents réunis.

Dessous de la tête, du méta- et du mésorostre lisse, brillant. Dessous du prorostre fortement épaissi en une plaque de forme irrégulière, plate et chagrinée de part et d'autre du postmentum, triangulaire et également chagriné. Mentum relevé en carène au bord antérieur.

Prothorax, élytres et dessous du corps comme chez *A. arabicus*, mais la ponctuation du prothorax plus fine et moins distincte.

Pattes assez grêles, sans caractères particuliers.

♀ : Prorostre aussi long que la tête et le reste du rostre réunis, cylindrique, non élargi à l'extrémité, où les articulations supérieure des mandibules apparaissent de part et d'autre d'une plaque rectangulaire saillant en avant. Surface fortement ponctuée. Dessous de la tête, lisse; dessous du rostre avec une ponctuation d'abord fine et dispersée sous le mésorostre, puis plus dense et plus forte sur le prorostre.

Antennes à articles plus perliformes que chez le ♂, restant légèrement transverses jusqu'au 10^e.

Holotype ♂ et allotype ♀ au Musée national hongrois de Budapest.

Jordanie: Fuhes, N.O. Amman, 1.000 m (J. KLAPPERICH, 5.VIII.56), pris à la lumière; Amman, 800 m (idem, 12.VI.58).

Quatrième espèce du bassin méditerranéen, *A. excantator* nov. sp. appartient au groupe d'*A. senegalensis* POWER, à mandibules grandes et arquées, rappelant les *Arrhenodini*, et dont elle se distingue par les carènes oculaires plus élevées, la plaque mésorostrale moins transverse et le bord antérieur du prorostre différemment échancré. Le dessous du prorostre est également différemment sculpté.

FIG. 8-10. — *Amorphocephalus excantator* sp. nov. : tête et rostre, ♂.

FIG. 8. — Vue dorsale; FIG. 9. — Vue ventrale. —

FIG. 10. — Vue de profil.

FIG. 11-13. — *Amorphocephalus arabicus* sp. nov. : tête et rostre, ♂.

FIG. 11. — Vue dorsale; FIG. 12. — Vue de profil;

FIG. 13. — Antenne.

Amorphocephalus arabicus sp. nov.

Longueur du corps : 12 mm. — Brun rouge saillant.

♂ : Tête courte, très fortement transverse, avec les angles postérieurs saillant latéralement, une dépression médiane, un sillon oblique le long du bord supérieur de l'œil, bord qui est relevé en une carène épaisse. Yeux irrégulièrement ovales, plus hauts que larges, occupant tout le côté de la tête.

Métarostre profondément creusé. Apophyses métarostres en forme de bourrelet courbe, soudé au mésorostre et s'arrêtant peu avant le bord antérieur des yeux ; les zones sensorielles sont visibles latéralement. Plaque mésorostrale cordiforme, ses bords latéraux droits, la région postérieure coupée par un sillon longitudinal qui sépare 2 lobes portant chacun une touffe de poils raides dirigés vers l'arrière. Prorostre s'élargissant vers le bord antérieur qui présente une échancrure médiane, arrondie et profonde et bordée une faible carène ponctuée et sculptée. Mandibules fortes, croisées, la mandibule gauche avec une grosse dent au milieu de l'arête interne.

Antennes moyennement longues. Articles du funicule cylindriques, transverses, le 3^e un peu plus petit que le 4^e. Massue non distincte, mais articles 9 et 10 cylindriques, un peu plus longs que larges, article apical aussi long que les 2 précédents réunis, conique, en pointe émoussée à l'apex.

Dessus de la tête, du rostre, antennes et mandibules avec une ponctuation très fine, régulièrement dispersée. Dessous de la tête, du méta- et du mésorostre lisse ; dessous du prorostre renflé de part et d'autre du postmentum, finement ponctué. Postmentum déprimé avec une carène longitudinale médiane.

Prothorax peu allongé ($L/l=100/78$), en forme de barillet comprimé, à côtés régulièrement convexes. Pronotum peu convexe, avec un faible sillon médian dans le tiers basal ; base faiblement rebordée, ponctuée et sculptée. Surface du pronotum avec la même ponctuation fine et régulière que sur la tête, les points un peu plus gros près de la base et sur les côtés.

Elytres à base concave, côtés parallèles, apex arrondis en commun. Côtes larges et plates. Stries étroites et peu profondes, ponctuation peu distincte.

Métasternum et sternites abdominaux ponctués latéralement, lisses dans la région médiane. Pattes sans caractères particuliers.

Holotype ♂ au Musée national hongrois de Budapest.

Arabie Séoudite : El Riyadh (D^r E. DIEHL).

Cette espèce, la première que l'on puisse signaler du centre de l'Arabie, doit se classer au voisinage d'*A. dahomeensis* SENNA et d'*A. diadematus* POWER. Les articles funiculaires sont cylindriques, un peu transverses comme chez la première espèce, mais le bord antérieur du prorostre est échancré au milieu comme chez *A. diadematus*.

RESUME

Description de 4 *Amorphocephalini* nouveaux d'Afrique et du Moyen-Orient : *Pericordus occidentalis*, *Symmorphocerus approximatus*, *Amorphocephalus excantator* et *Amorphocephalus arabicus*. Description de l'allotype ♂ d'*Amorphocephalus muchei* HERTEL. *Pericordus curiatus* (KLEINE), **comb. nov.**, espèce valable non synonyme de *Pericordus scutellaris* KLEINE.

Institut royal des Sciences naturelles
de Belgique.