

7000

BULLETIN &amp; ANNALES

DE LA

SOCIÉTÉ ROYALE D'ENTOMOLOGIE  
DE BELGIQUE

Association sans but lucratif, fondée le 9 avril 1855

Publié avec le concours du Ministère de l'Éducation Nationale et de la Culture  
et de la Fondation Universitaire de BelgiqueCONTRIBUTION  
À LA CONNAISSANCE DES BRENTIDES  
(COLEOPTERA-PHYTOPHAGOIDEA)

## 16. — LE GROUPE ETEROZEMUS (DEUXIÈME PARTIE)

par Roger DAMOISEAU (Bruxelles)

Le présent travail est le second que nous consacrons à la révision des *Calodromini* non-asiatiques. Il constitue la suite de la note n° 14 (1963) consacrée à la révision du genre *Eterozemus* SENNA et à la description d'un genre nouveau, *Homoiozemius*.

3. — *Paraclidorhinus* SENNA, 1902

SENNA, 1902, Bull. Soc. ent. Ital., 34, p. 159.

Ce genre est voisin d'*Eterozemus* SENNA, mais s'en distingue cependant aisément par la forme de la tête où les yeux, très grands et saillants, ne ménagent que des tempes très courtes. En voici la diagnose :

Corps allongé.

Tête (avec les yeux) plus large que longue, à base nettement séparée du cou, plus ou moins fortement entaillée au milieu. Yeux grands, saillants, tempes très courtes.

Rostre assez court, particulièrement chez les ♀♀, un peu plus étroit que la tête. Scrobes antennaires ouverts en grande partie

vers l'avant à la base du prorostre qui est rétrécie. Bord antérieur du prorostre élargi.

Dessous de la tête avec une gouttière transversale et des dents (♂♂) ou bien fovéolé et inerme (♀♀).

Antennes courtes, robustes, à articles funiculaires cylindriques, plus ou moins transverses; massue de 3 grands articles aplatis, mais à peine plus larges que le dernier article funiculaire.

Prothorax trapu, peu allongé. Pronotum convexe, sillonné ou non. Devant du prothorax assez fortement comprimé latéralement, avec des carènes vestigiales près du cou.

Elytres à base droite, épaules nettes mais non saillantes, côtés parallèles, puis progressivement rétrécis vers l'apex qui se termine en pointe arrondie. Toutes les côtes présentes, assez plates. Stries plus étroites que les côtes, plus ou moins fortement ponctuées.

Tibias antérieurs droits, l'angle saillant de l'arête interne à peine distinct. Fémurs postérieurs n'atteignant pas l'apex des élytres; tibias postérieurs droits et grêles; premier article des tarsi intermédiaires et postérieurs allongé, aussi long que les deux articles suivants réunis.

Prosternum scutiforme, un peu renflé sur les côtés; apophyse prosternale étroite, mais non linéaire; région épimérale moyennement allongée. Mésternum et les 2 premiers sternites abdominaux déprimés longitudinalement (♂♂).

Type du genre. — *Paraclidorhinus modiglianii* SENNA, 1902.

### 3.1. — *Paraclidorhinus modiglianii* SENNA, 1902

SENNA, 1902, Bull. Soc. Ent. Ital., 34, p. 160.

♂ : Longueur du corps : 6 mm. — Brun rouge brillant, faiblement pileux.

Tête un peu plus large que longue, à base nettement séparée du cou et entaillée en triangle au milieu. Vertex peu convexe, avec des ponctuations profondes, mais dispersées. Yeux gros, saillants, tempes égales au tiers du diamètre des yeux. Le bord postérieur des tempes est ponctué, convexe.

Rostre plus étroit et plus court que la tête, régulièrement courbé vers le bas. Métarostre très court, avec une profonde fovéole médiane. Mésorostre élargi latéralement en 2 lobules renflés, à

surface ponctuée. Base du prorostre rétrécie, les bords des scrobes antennaires carénés et régulièrement courbés. Surface du prorostre, entre les carènes, un peu déprimée et assez densément ponctuée, s'élargissant vers le bord antérieur qui est droit.

Dessous de la tête formé de 2 lobes renflés et ponctués, séparés par un faible sillon, et terminés chacun par une dent saillant horizontalement dans la gouttière transversale. Bord postérieur du prorostre avec une forte dent médiane.

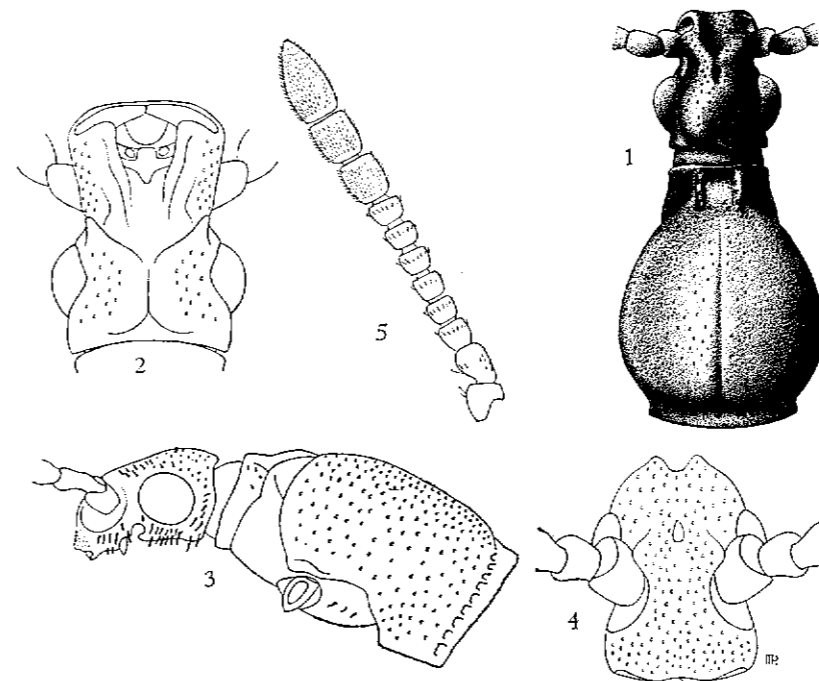


FIG. 1-5. — *Paraclidorhinus modiglianii* SENNA.  
FIG. 1. — Tête et prothorax, vue dorsale; FIG. 2. — Vue ventrale de la tête et du rostre; FIG. 3. — Tête et prothorax, vue de profil;  
FIG. 4. — Tête et rostre, vue de face; FIG. 5. — Antenne.

Antennes à articles funiculaires cylindriques, un peu transverses. Massue distincte, mais à peine plus large que le funicule: articles 9 et 10 cylindriques aplatis, égaux, un peu plus longs que larges, article apical allongé, pointu, aussi long que les 2 précédents réunis.

Prothorax peu allongé ( $L/l=100/75$ ), fortement convexe, com-

primé latéralement sur le devant. Partie apicale rétrécie du pronotum avec une carène en fer à cheval fortement ponctuée et entourant une région un peu déprimée. Base du prothorax rebordée, avec un sillon sculpté. Sillon médian présent et profond seulement dans la moitié basale. Surface du pronotum avec des punctuations fortes mais dispersées.

Elytres, pattes et dessous du corps présentant les caractères du genre.

Holotype ♂ : Sumatra, Cauer IV (MODIGLIANI, 1898) au Musée de Gênes.

### 3.2. — *Paraclidorhinus rondoni* sp. nov.

Longueur du corps : 9-10 mm. — Brun rouge, la tête, les pattes, la suture et une bande longitudinale sur le tiers médian des intervalles 3 et 4 des élytres brun foncé.

♀ : Tête transverse, très nettement séparée du cou, la base faiblement entaillée au milieu. Yeux grands, très saillants, tempes très courtes. Vertex subplan, trapézoïdal avec une punctuation profonde, très rare sur le disque, plus dense, avec de grosses soies dressées, au-dessus des yeux et aux angles postérieurs de la tête.

Rostre réduit à un museau court. Métarostre un peu plus étroit que la tête sans les yeux, très court, ponctué avec une fovéole médiane. Mésorostre élargi latéralement, avec un sillon médian, de fortes punctuations sur les lobes supra-antennaires et des poils raides dressés dans le sillon médian. Prorostre formant un plan vertical, très fortement rétréci à la base, les scrobes antennaires largement ouverts en avant ; prorostre s'élargissant vers le bord antérieur qui est aussi large que la tête sans les yeux, régulièrement ondulé. Surface fortement ponctuée. Mandibules droites et fortes.

Dessous de la tête nettement séparé du cou, les angles postérieurs saillants, la partie médiane du bord postérieur concave. Deux fossettes profondes placées côte à côte transversalement occupent tout le milieu de la surface. La région du mentum est plus élevée et le cadre du mentum est légèrement caréné.

Antennes très courtes, robustes, à articles funiculaires très nettement transverses, s'élargissant progressivement vers l'apex, lâchement articulés. Massue grande, article 9 et 10 semblables, aplatis, grands, mais plus larges que longs, article apical nettement plus long que les 2 articles précédents réunis. Articles funicu-

lares avec quelques poils raides. Articles de la massue avec une pubescence plus fine et plus dense de part et d'autre d'une étroite région médiane glabre.

Prothorax peu allongé ( $L/l=100/67$ ), trapu, comprimé sur le devant des épisternes. Région rétrécie du pronotum avec une faible dépression près du cou, les carènes latérales pratiquement nulles. Pronotum assez fortement ponctué près du cou et le long des épisternes, avec une punctuation fine et rare sur le disque. Angles postérieurs faiblement impressionnés, bord postérieur rebordé, un peu sculpté le long du rebord.

Elytres à base droite, épaules arrondies, côtés d'abord parallèles puis progressivement rétréci vers l'apex qui est en pointe émoussée. Suture plate toutes les côtes présentes, entières, les côtes paires à peine plus étroites que les côtes impaires, celles-ci ponctuées avec des soies dressées. Stries faiblement ponctuées, plus étroites que les côtes.

Pattes et dessous du corps présentant les caractères du genre. Le métatarse des pattes postérieures est plus long que les 2 articles précédents réunis.

Holotype ♀ et paratype ♀ à l'Institut royal des Sciences naturelles de Belgique (don S. BREUNING).

Laos : Vientiane (J. RONDON, IV-V.1963).

### 4. — *Autometrus* KLEINE, 1922

KLEINE, 1922, Deut. Ent. Zeit., 1, p. 130.

En décrivant ce genre, KLEINE indique qu'il le considère comme voisin de *Paraclidorhinus*, ce qui est exact. Sa comparaison avec *Allaeometrus* SENNA est moins heureuse, car les espèces de ce genre sont beaucoup plus grêles et allongées. *Autometrus* est également plus voisin de *Zemioses* PASCOE que de *Glaucocephalus* KLEINE si on le compare à la faune africaine. Avec le genre *Pittodes*, il constitue un pont entre le groupe asiatique *Eterozemus* et le groupe *Sebasius* africain. Rappelons-en la diagnose :

Corps trapu.

Tête courte, fortement transverse, nettement séparée du cou, à base droite. Yeux grands, occupant tout le côté de la tête, tempes nulles.

Rostre en museau très court, régulièrement courbé vers le bas.

Métarostre indistinct, mésorostre faiblement élargi latéralement, base du prorostre faiblement rétrécie latéralement.

Antennes à insertion pseudolatérale. Articles funiculaires cylindroconiques, massue longue de 3 articles aplatis.

Prothorax trapu, fortement comprimé latéralement devant. Pronotum avec des traces de carènes vestigiales au bord du cou. Sillon médian présent au moins à la base.

Elytres à base droite, épaules nettes, côtés parallèles puis progressivement rétrécis jusqu'à l'extrémité. Toutes les côtes présentes, égales. Stries fortement ponctuées, un peu plus étroites que les côtes.

Tibias antérieurs avec un angle saillant peu accentué sur l'arête interne. Fémurs postérieurs n'atteignant pas l'apex des élytres. Tibias postérieurs droits. Tarses normaux, le premier article des tarses intermédiaires et postérieurs allongé, au moins aussi long que les 2 suivants réunis.

Prosternum scutiforme, court; apophyse prosternale assez large; région épimérale moyennement allongée. Méta sternum et les 2 premiers sternites abdominaux sillonnés longitudinalement.

Type du genre. — *Autometrus punctulatus* KLEINE, 1922.

#### 4.1. — *Autometrus punctulatus* KLEINE, 1922

KLEINE, 1922, Deut. Ent. Zeit., 1, p. 131.

♂ : Longueur du corps : 4,5 mm. — Brun rouge, avec le bord du prorostre, le pédoncule des fémurs et les articulations des pattes, ainsi qu'une macule antémédiane sur les élytres, noirs.

Tête fortement transverse, très courte, à base droite nettement séparée du cou. Vertex ponctué, plus fortement au-dessus des yeux qu'au milieu du disque, avec de grosses soies plates.

Rostre en museau court. Métarostre très court, avec une fovéole médiane, lobules antennaires du mésorostre visibles, base du prorostre rétrécie, les bords des scrobes antennaires nets, mais non carénés; bord antérieur du prorostre échancré au milieu. Toute la surface du rostre assez fortement ponctué.

Antennes à articles funiculaires cylindro-coniques, un peu plus longs que larges. Masue assez longue; les articles 9 et 10 égaux, aplatis, ovales, l'article apical ovale allongé, pointu, aussi long que les 2 précédents réunis.

Dessous de la tête peu renflé, avec de longs poils dressés, ni denté, ni caréné.

Prothorax peu allongé ( $L/I=100/50$ ), assez fortement comprimé latéralement devant, les épisternes fortement obliques.

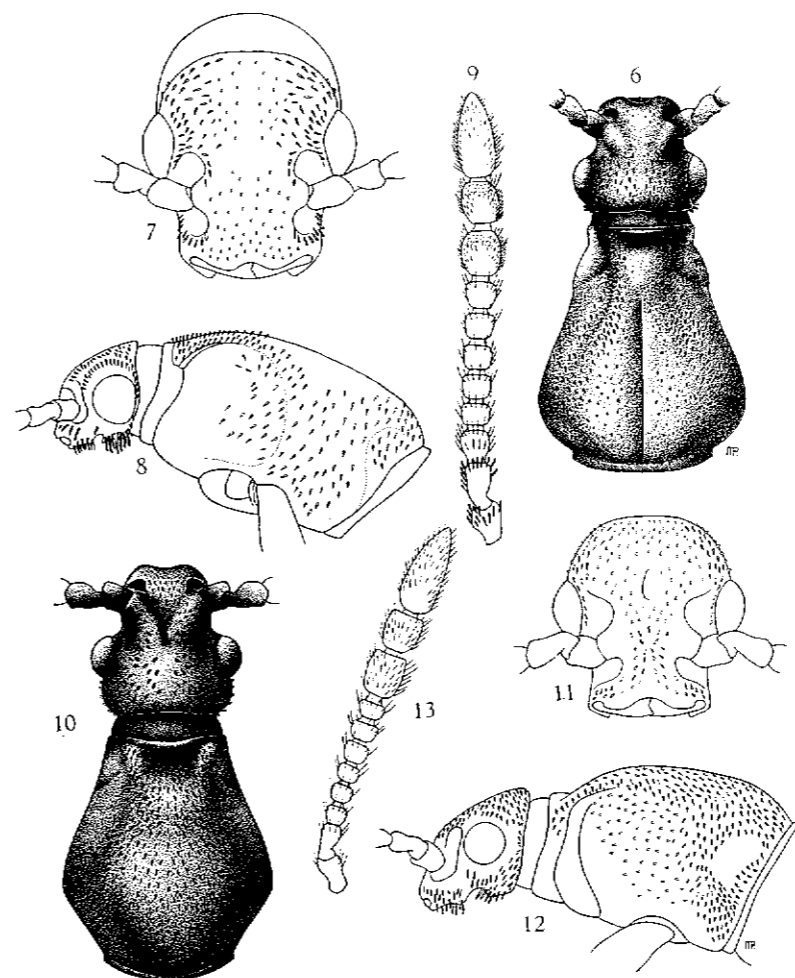


FIG. 6-9. — *Autometrus punctulatus* KLEINE.  
FIG. 10-13. — *Pittodes aculeatus* KLEINE.  
FIG. 6 & 10. — Tête et prothorax, vue dorsale; FIG. 7 & 11. — Tête et rostre, vue de face; FIG. 8 & 12. — Tête et prothorax, vue de profil; FIG. 9 & 13. — Antenne.

Partie rétrécie du pronotum avec, près du cou, de très faibles carènes ponctuées sur le devant des côtés. Disque du pronotum

bombé, avec un sillon médian profond à la base et s'atténuant pour devenir indistinct dans le tiers apical. Tout le prothorax ponctué, avec d'épaisses soies courtes.

Elytres à base droite, épaules nettes, mais non saillantes, côtés rapidement rétrécis vers l'apex. Suture en toit, toutes les autres côtes convexes, égales, entières, séparées par des stries assez larges, mais un peu plus étroites que les côtes, marquées de fortes punctuations.

Pattes fortement ponctuéées et pileuses. Tarses des pattes intermédiaires et postérieures assez allongés, le premier article conique, plus long que les 2 articles suivants réunis.

Dessous du corps présentant les caractères du genre.

Holotype ♂ : Singapour (Coll. BAKER), au Musée de Dresde.

#### 5. — *Pittodes* KLEINE, 1922

KLEINE, 1922, Arch. Naturg., 88, A 3, p. 201.

Comme le genre *Autometrus* précédent, le genre *Pittodes* est très voisin des *Zemioses* africains dont il présente la tête transverse et le rostre en museau très court (même chez les ♂♂).

Tête transverse, à base droite séparée du cou. Vertex assez convexe. Yeux moyens, saillants, tempes longues mais plus courtes que le diamètre des yeux.

Rostre en museau très court, avec des scrobes ouverts en avant, la base du prorostre rétrécie entre les insertions antennaires.

Antennes robustes à articles funiculaires cylindriques, la massue longue et aplatie.

Prothorax à peine plus long que large, extrêmement trapu, avec des carènes vestigiales sur le devant des côtes près du cou. Pronotum ponctué et sillonné.

Elytres peu allongés, épaules arrondies, côtés parallèles puis progressivement rétréci vers l'apex. Nervation complète, les côtes peu élevées, les stries aussi larges que les côtes, avec de fortes punctuations, réticulées.

Tibias antérieurs avec un angle saillant sur l'arête interne. Fémurs postérieurs plus courts que les élytres, tibias postérieurs droits. Tarses intermédiaires et postérieurs normaux, les métatarses allongés.

Suture du prosternum et des épisternes marquée. Apophyse prosternale large; épimères prothoraciques peu allongés, indis-

tinctement soudés entre eux, Métasternum et les 2 premiers sternites abdominaux visibles un peu déprimés longitudinalement (♂♂), le métasternum sillonné. Suture des 2 premiers sternites visible sur toute la largeur de l'abdomen.

Type du genre. — *Pittodes aculeatus* KLEINE, 1922

Nous avons pu étudier le type de cette espèce. Quant à *Pittodes mediocris* l'examen des syntypes nous a prouvé qu'il s'agissait en réalité d'un *Callipareius* que nous étudierons plus tard. Enfin, le type de *Pittodes selangorensis* semble disparu et la description de l'auteur est trop succincte pour juger de l'exactitude de son statut systématique; nous sommes contraints de considérer cette espèce comme *incertae sedis*.

#### 5.1. — *Pittodes aculeatus* KLEINE, 1922

KLEINE, 1922, Arch. Naturg., 88, A 3, p. 203.

Longueur du corps: 4 mm. Brun rouge foncé avec, sur les élytres, une tache brun rouge clair en forme de U près de la base, une bande postmédiane transversale et une petite tache près de l'apex.

Tête transverse, à base droite nettement séparée du cou. Vertex trapézoïdal assez convexe, fortement et profondément ponctué. Yeux moyens, très saillants, tempes plus courtes que le diamètre des yeux mais bien visibles.

Rostre réduit à un museau très court. Métarostre réduit, ponctué avec une profonde fovéole médiane allongée. Mésorostre élargi latéralement. Base du prorostre très fortement rétrécie, les scrobes antennaires ouverts en avant et leur bord faiblement caréné; le prorostre s'élargit ensuite fortement vers le bord antérieur qui est légèrement échancré en demi-cercle au milieu; surface du prorostre avec une punctuation diminuant de la base vers le bord antérieur.

Antennes robustes. Scape gros, 2<sup>e</sup> article conique, articles funiculaires cylindriques, transverses. Massue plus longue que l'ensemble des articles funiculaires, formée de 3 grands articles aplatis, 9<sup>e</sup> et 10<sup>e</sup> un peu plus longs que larges, le 9<sup>e</sup> plus grand que le 10<sup>e</sup>, article apical plus long que les 2 précédents, ovoïde, pointu à l'extrémité.

Prothorax extrêmement trapu ( $L/l=100/57$ ), moyennement comprimé latéralement, avec les angles postérieurs assez fortement impressionnés. Pronotum convexe, avec une très profonde ponctuation régulièrement disposée, la trace d'un sillon médian peu profond et des poils épais dressés sur le bord entre le pronotum et les épisternes. Au bord du cou, une faible dépression et des carènes vestigiales.

Elytres peu allongés, à base concave, épaule arrondies, côtes parallèles puis progressivement rétrécis en pointe émoussée à l'apex. Suture étroite, en toit. Côtes égales, peu élevées, plus étroites que les stries qui sont ponctuées de très gros points carrés, donnant aux élytres un aspect réticulé très net.

Pattes et dessous du corps présentant les caractères du genre. Métatarses postérieurs plus longs que les 2 articles suivants réunis. Métasternum et abdomen avec une ponctuation profonde et abondante.

Holotype ♂ : Bornéo : Sandakan (BAKER) au Musée de Dresde.

#### 6. — *Macropareia* KLEINE, 1932

KLEINE, 1932, Philip. J. Sc., 49, p. 571.

Il nous a été jusqu'à présent impossible de découvrir où se trouve actuellement la collection W. SCHULTZE qui est réputée contenir l'exemplaire unique, type de *Macropareia schultzei* KLEINE, seule espèce du genre, originaire des Philippines. La diagnose en est cependant suffisante pour établir la validité du genre, nous la traduisons ci-après :

Espèce d'aspect robuste. Tête plus longue que large, le méta- et le mésorostre dans le même plan que la tête et paraissant également allongés. Base de la tête entaillé triangulairement au milieu, le vertex avec un profond sillon médian partant de cette échancrure et s'étendant jusqu'au mésorostre où il s'approfondit encore. Vertex aplati, joues grandes et plates. Yeux moyens, placés en avant de la tête. Mésorostre étroit, non élargi latéralement; pro-rostre court, aussi large que la tête au bord antérieur, qui est lui-même échancré. Mandibules puissantes. Antennes insérées dans des scrobes ouverts en avant, robustes : articles 2 à 8 transverses, les premiers plutôt arrondis, les derniers à arêtes vives, 9<sup>e</sup> et 10<sup>e</sup> pas plus larges que le 5<sup>e</sup>, mais plus longs et presque carrés, 11<sup>e</sup> aussi long que les 2 précédents réunis.

Prothorax fortement comprimés près du cou, non sillonné.

Elytres à 2<sup>e</sup> côte interrompue au milieu, les autres côtes plus ou moins plates, plus larges que les stries.

Pattes robustes. Tibias antérieurs avec un angle saillant sur l'arête interne. Tibias postérieurs relativement très larges par rapport à leur longueur; métatarses postérieurs plus longs que les 2 articles suivants réunis, très fortement comprimés latéralement.

Type du genre. — *Macropareia schultzei* KLEINE, 1932.

En décrivant ce genre, KLEINE l'a comparé à *Orthopareia*, genre synonyme d'*Elerozemus* SENNA. Cette comparaison semble confirmée par la forme générale de la tête où les scrobes antennaires sont ouverts en avant et par l'interruption du 2<sup>e</sup> intervalle au milieu de l'élytre. Mais le profond sillon médian de la tête et la forme des pattes postérieures permettra d'identifier aisément les exemplaires de cette espèce, quand on en capturera.

#### 7. — *Allaeometrus* SENNA, 1902

SENNA, 1902, Boll. Soc. Ent. Ital., 34, p. 157. — KLEINE, 1916, Ent. Mitt. 6, 10-12, p. 323, *Subdysmorphorhynchus*, **syn. nov.**

Ce genre est bien caractérisé par la forme transverse de la tête, avec des yeux gros et des tempes presque nulles, l'insertion latérale des antennes sur le rostre, l'allongement du prothorax fortement comprimé sur le devant des côtés, la nervation particulière des élytres où la 2<sup>e</sup> côte est large à la base puis s'atténue progressivement et dont la 3<sup>e</sup> et la 5<sup>e</sup> sont élevées et caréniformes. Les fémurs postérieurs n'atteignent pas l'apex des élytres, les tarses sont normaux.

Type du genre. — *Allaeometrus breviceps* SENNA, 1902.

Nous avons pu vérifier que le genre *Subdysmorphorhynchus* KLEINE, 1917 était synonyme d'*Allaeometrus* SENNA et que la comparaison établie par son auteur avec le genre *Dismorphorhynchus* ne se justifiait en aucune façon. En réalité, *Subdysmorphorhynchus carinatus* KLEINE est synonyme d'*Allaeometrus breviceps* SENNA.

D'autre part, l'examen du type d'*Allaeometrus coomani* KLEI-

NE, 1944 dont l'exemplaire unique provient du Tonkin, nous a permis de constater que cet insecte était un spécimen en tout point semblable au type d'*Eterozemus pubens* SENNA, auquel nous avons pu le comparer. Il s'agit également d'un ♂, la ♀ de cette espèce reste donc inconnue.

Quant à *Allaeometrus confirmatus* KLEINE, nous n'avons pu encore en examiner le type, mais les restrictions émises par KLEINE lui-même nous incitent à penser que son classement dans le genre *Allaeometrus* ne peut être considéré qu'à titre provisoire.

KLEINE, dans le Catalogue des Brentides de 1927, place *Zemioses setosus* VON SCHOENFELDT parmi les espèces *incertae sedis*; il ignore l'espèce dans la liste des Types qu'il publie en 1928, mais la classe dans le genre *Allaeometrus* dans le Genera Insectorum de 1938, sans que nous n'ayons pu en trouver la justification dans aucune de ses publications. Si l'on étudie attentivement la description de l'auteur — nous n'avons pu retrouver le type — on doit conclure qu'elle pourrait s'appliquer à un *Eterozemus* ou à un *Paraclidorhinus* mieux qu'à un *Allaeometrus*. Malheureusement, VON SCHOENFELDT ne précise pas le mode d'insertion des antennes et la description de la nervation élytrale est peu claire. Aussi, dans l'incertitude où nous place l'absence de matériel typique, préférons-nous replacer *Zemioses setosus* parmi les espèces *incertae sedis*.

#### 7.1. — *Allaeometrus breviceps* SENNA, 1902

SENNA, 1902, Boll. Soc. Ent. Ital., 34, p. 158. — KLEINE, 1917, Ent. Mitt., 6, 10-12, p. 326, *Subdysmorphorhynchus carinatus*, **syn. nov.**

Longueur du corps: 7-9 mm. — Espèce allongée, assez grêle, rouge brun brillant, avec une pilosité blanche éparse.

Tête transverse, à base droite, nettement séparée du cou. Vertex peu convexe, plus fortement ponctué, avec des soies couchées, au-dessus des yeux que dans le milieu. Tempes très courtes, yeux gros, peu saillants.

Rostre court, aussi large que la tête sans les yeux, recourbé vers le bas, surface plate, ponctuée le long des bords; une fovéole médiane à la base du métarostre. Bord antérieur un peu élargi, droit.

Antennes insérées latéralement; articles intermédiaires cylin-

driques, un peu transverses. Articles 9 et 10 plus grands, mais peu allongés, arrondis, article apical ovale allongé, aplati, pointu à l'extrémité.

Dessous de la tête avec les angles antérieurs présentant des expansions saillantes « en cuiller » (comme chez *Eterozemus pubens* SENNA). Gouttière transversale étroite et profonde; face inférieure du rostre sans dent saillante.

Prothorax allongé ( $L/l=100/58$ ), sa plus grande largeur au

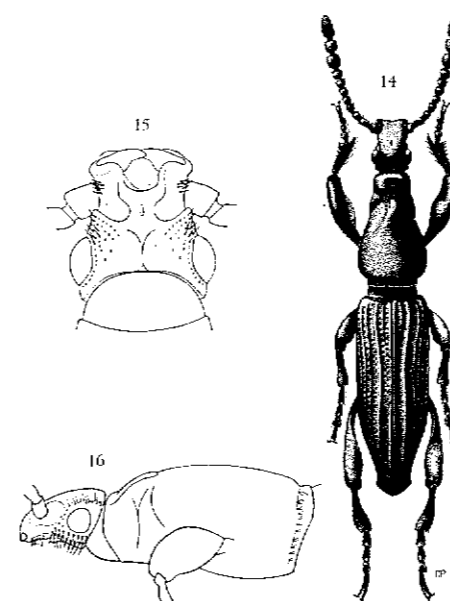


FIG. 14-16. — *Allaeometrus breviceps* SENNA.  
FIG. 15. — Vue ventrale de la tête et du rostre;  
FIG. 16. — Tête et prothorax, vue de profil.

cinquième postérieur. Episternes très fortement comprimés en avant des hanches. Devant des côtés du pronotum avec des carènes ponctuées et pileuses. Disque lisse, non sillonné. Base rebordée et sculptée.

Elytres allongés, à base droite et rebordée, épaales nettes, côtés parallèles puis progressivement rétrécis vers l'apex qui est anguleusement tronqué. Suture étroite et très élevée, 2<sup>e</sup> côte large et convexe à la base, puis progressivement rétrécie pour devenir indistincte au fond des stries 1 et 2 qui sont fortement ponctuées.

3<sup>e</sup> côte caréniforme, s'élevant progressivement de la base vers la déclivité, marquée jusqu'à l'apex des élytres. 4<sup>e</sup> côte indistincte. 5<sup>e</sup> un peu élevée, les suivantes égales, peu élevées, séparées par des stries larges et fortement ponctuées.

Tibias antérieurs avec un angle saillant peu prononcé sur l'arête interne; 1<sup>er</sup> article des tarses intermédiaires aussi long que les articles 2 et 3 réunis. Fémurs postérieurs n'atteignant pas l'apex des élytres; tibias postérieurs droits, peu renflés; métatarse postérieur conique, subégal aux 2 articles suivants réunis.

Prosternum plan, apophyse prosternale étroite. Méta sternum et base de l'abdomen sillonnés.

Holotype et paratype au Musée de Gênes.

Sumatra: Forêt de Sirambe (LORIA), Pulo Penang (FEA), Boches Bandar (CORPORAAL); Java: Preanger (SIJTHOFF); N.O. Bornéo (MULLER); Indes anglaises, Indochine, Assam, Formose; Australie: Cape York, Coen District.

#### 7.2. — *Allaometrus ? confirmatus* KLEINE, 1926

KLEINE, 1926, Capita Zool., II, 4, p. 15.

(Traduction de la description originale).

Brun violet plus ou moins profond, moyennement brillant.

Tête bombée, non sillonnée, droite, grossièrement ponctuée avec une pilosité fine et dense dans les ponctuations. Yeux grands, proéminents. Métarostre très court, près de 4 fois plus court que le prorostre, sillonné, sculpté comme la tête; méso-rostre indistinct, prorostre lisse. Articles antennaires coniques, plus longs que larges, subégaux, articles 4 et 5 carrés, 6 et 8 un peu allongés, faiblement coniques, 9 et 10 grands, elliptiques, article apical plus court que les deux précédents réunis, les 3 articles apicaux aplatis.

Prothorax avec un sillon médian distinct, partout grossièrement et profondément ponctué, avec de courtes soies isolées dans les points.

Stries élytrales 1 et 2 très larges, la 1<sup>re</sup> côte obsolète. Toutes les stries grandes et ponctuées, les côtes étroites.

Pattes normales, les fémurs postérieurs n'atteignant pas l'apex des élytres.

Abdomen peu distinctement sillonné.

Longueur: 4,8 mm.

Type au British Museum.

Archipel malais (Coll. Fry).

#### 8. — *Pseudocyphagonus* DESBROCHERS DES LOGES, 1890

DESBROCHERS DES LOGES, 1890, Jl Asiatic Soc. Bengal, 59, p. 221.

Ce genre est représenté par une seule espèce, *Pseudocyphagonus squamifer*. Nous n'avons pu jusqu'à présent en retrouver le type et les exemplaires identifiés sous ce nom par KLEINE appartiennent à des genres et à des espèces tellement différents qu'il ne peuvent guère servir de matériel de référence. L'examen critique de la diagnose du genre et de la description de l'espèce m'amène à conclure que *Pseudocyphagonus* doit être voisin d'*Homoiozemius* DAMOISEAU, 1963, dont il se distinguerait par la présence d'une petite saillie dentiforme de chaque côté avant la base du prothorax, alors que le genre *Homoiozemius* est caractérisé par un tubercule dentiforme prosternal en avant des hanches antérieures. De plus, chez *Homoiozemius*, les épaules sont nettes, mais arrondies et lisses, et on ne peut en aucun cas parler de calus huméral élevé.

D'autre part, il faut remarquer que DESBROCHERS a utilisé comme caractères génériques des particularités morphologiques qui ne sont que des manifestations secondaires du dimorphisme sexuel: conformation du dessous de la tête et du rostre. La diagnose devra donc être modifiée s'il est un jour possible de retrouver le type, qui a été récolté aux Iles Andaman.

#### 9. — *Isomorphus* KLEINE, 1916

KLEINE, 1916, Ent. Mitt., 5, 1-4, p. 55 et p. 77 (*Isosomus*).

En créant ce genre, KLEINE, a groupé des espèces présentant des habitus assez différents et dont la nervation élytrale n'est pas comparable. Il s'en était lui-même rendu compte, puisqu'il envisageait (1916, p. 59) la possibilité de restreindre le genre qu'il venait de créer à la seule espèce typique. En fait, cette espèce typique, *I. unicolor* avait déjà été décrite par SENNA sous le nom de *Microsebus kerimi*; *I. latecostatus* est en réalité un *Thrasys*.



*cephalus*, tandis que *I. trifasciatus* KLEINE, en raison de la disparition complète du 2<sup>e</sup> intervalle élytral, est un *Eusebus*.

La diagnose du genre est donc la suivante :

Tête carrée à subtransverse, très nettement séparée du cou, à base généralement entaillée au milieu. Yeux placés aux angles antérieurs de la tête, tempes longues.

Rostre nettement plus étroit que la tête. Antennes à insertion latérale. Côtés et dessous de la tête avec 2 fortes dents saillant en avant sous l'insertion des antennes (♂♂); dessous de la tête bilobé (♀♀).

Prothorax plus ou moins allongé, plus ou moins fortement comprimé latéralement devant, mais les épisternes non excavés. Carènes vestigiales sur le devant des côtés, sillon longitudinal plus ou moins fortement marqué.

Elytres à épaules non saillantes, apex régulièrement rétréci; 2<sup>e</sup> côte présente seulement à la base, ou bien présente à la base et sur la déclivité, mais toujours disparue dans le tiers médian.

Tibias antérieurs avec un angle saillant plus ou moins marqué sur l'arête interne. Fémurs postérieurs ne dépassant pas l'apex des élytres.

Type du genre. — *Isomorphus kerimi* (SENNA).

Nous restreignons donc le genre aux espèces caractérisées par une 2<sup>e</sup> côte élytrale disparue dans le tiers médian, mais bien visible à la base et parfois à la déclivité. Ce caractère les rapproche de certains *Eterozemus* SENNA et de *Macropareia* KLEINE dont elles se distinguent cependant par la forme du rostre sur lequel les antennes sont insérées latéralement et non dans des scrobes ouverts en avant, et par la conformation toute différente du prothorax qui est plus allongé et se retrouve chez *Eusebus*, *Microsebus* et *Thrasyccephalus*.

#### Tableau des espèces

1. — Espèce noire, à prothorax subconique. *I. kerimi* (SENNA)
- Espèces brunes, élytres parfois marqués de noir; prothorax cylindrique. . . . . 2
2. — Toutes les côtes élytrales convexes; massue antennaires composée d'articles allongés, mais pas plus larges que les articles funiculaires. . . . . *I. fauweli* DAMOISEAU

- Côtes élytrales, tout au moins les côtes impaires élevées à bords caréniformes. Articles de la massue antennaire plus larges que les articles funiculaires . . . . . 3
- 3. — Côtes impaires nettement plus larges et plus élevées que les côtes paires . . . . . *I. loriae* (SENNA)
- Côtes impaires à peine plus larges et pas plus élevées que les côtes paires . . . . . 4
- 4. — Prothorax convexe, ponctué, non sillonné. Elytres brun noir avec deux bandes transversales brun rouge . . . . . *I. minutus* KLEINE
- Prothorax plus allongé, peu convexe, sillonné. Elytres brun rouge, avec 2 petites taches noires postmédianes . . . . . *I. papuanus* sp. nov.

#### 9.1. — *Isomorphus kerimi* (SENNA, 1902), **comb. nov.**

SENNA, 1902, Bull. Soc. Ent. Ital., 34, p. 162 (*Microsebus*). — KLEINE, 1916, Ent. Mitt., 5, 1-4, p. 55 (*Isomorphus unicolor*), **syn. nov.**

♂ : Long : 4-7 mm. Noir brillant uniforme, avec une pilosité hirsute épars.

Allongé, mais non grêle.

Tête subcarrée, un peu plus étroite à la base qu'au niveau des yeux. Base très fortement séparée du cou, présentant une entaille médiane flanquée de part et d'autre par un tubercule saillant au-dessus du cou et fortement ponctué. La surface de la tête est un peu convexe, avec quelques grosses punctuations. Les yeux sont disposés aux angles antérieurs de la tête et les tempes sont longues comme 1,5 fois le diamètre des yeux, sans punctuations.

Rostre aussi long que la tête, mais plus étroit. Métarostre court, avec une fovéole médiane, ponctué. Prorostre plus long, courbé vers le bas, aussi large que le métarostre à sa base, le bord antérieur un peu élargi. La surface du prorostre est plane, ponctué, le bord antérieur est droit. Dessous de la tête renflé, avec un sillon médian très marqué; dessous du métarostre excavé et limité latéralement par 2 tubercules saillant vers l'avant et l'extérieur entre les yeux et l'insertion des antennes. Bord postérieur du prorostre avec une dent médiane.

Antennes moyennes à scape gros, 2<sup>e</sup> et 3<sup>e</sup> articles coniques, subégaux, 4<sup>e</sup>-5<sup>e</sup> plus petits, égaux, peu serrés, cylindroconiques,

transverses, 9°-11° formant une massue nette, grande, un peu aplatie, 10° un peu plus petit que le 9° et l'article apical un peu plus petit que les deux précédents réunis.

Prothorax moyennement allongé (3:2), sa plus grande largeur au tiers basal. Devant assez fortement comprimé. Bord apical lisse, devant des côtés avec de courtes carènes larges et fortement ponctuées, réunies à leur extrémité par une carène convexe, lisse et moins marquée, l'ensemble circonscrivant une petite

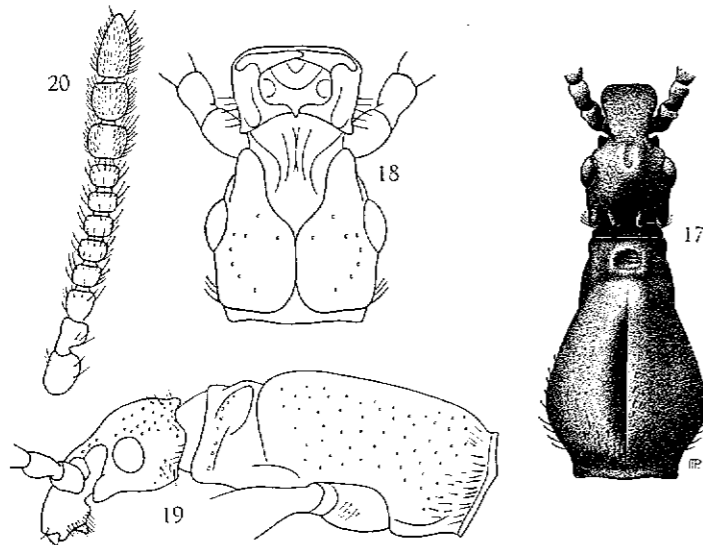


FIG. 17-20. — *Isomorplus kerimi* (SENNA), **comb. nov.**  
 FIG. 17. — Tête et prothorax, vue dorsale; FIG. 18. — Vue ventrale de la tête et du rostre; FIG. 19. — Tête et prothorax, vue de profil;  
 FIG. 20. — Antenne.

dépression subcarrée et profonde. Disque du prothorax aplati, avec un sillon dans les 2/3 basaux, plus profond à la base et s'atténuant vers l'apex. Surface peu ponctuée sur le disque, beaucoup plus fortement sur les côtés avec des gros poils dressés.

Elytres à base droite, épaules nettes, mais arrondies, côtés parallèles puis se rétrécissant à la déclivité, l'apex un peu tronqué. Suture étroite, élevée en toit; la base de l'élytre est un peu rebordée par des arcs partant des côtes impaires et rejoignant la suture, de telle sorte que les côtes paires ne débutent qu'un peu après la base; 2° côte convexe à la base et assez large, puis rétrécie dans

le tiers médian, de nouveau convexe et forte jusqu'à la déclivité, sur laquelle elle s'atténue de nouveau; 3° côte large et plate, grossièrement ponctuée jusqu'à la déclivité où elle devient convexe et très élevée et se prolonge jusqu'à l'apex. Les stries 1 et 2 sont très étroites et à peine ponctuées. Les côtes suivantes sont subégales, convexes, plus étroites que les stries qui sont ponctuées de très gros points de forme quadrangulaire.

Fémurs antérieurs en massue forte et aplatie. Tibias droits, un peu épaissis à l'apex. A l'extrémité de la face interne, un processus lamelliforme porte une très forte dent verticale vers l'extérieur, tandis que l'arête apicale externe porte une courte dent horizontale pointant vers l'extérieur; métatarses coniques un peu plus courts que les 2 articles suivants réunis, 2° article très petit. Pattes intermédiaires plus grêles, métatarses aussi long que les 2 articles suivants réunis. Fémurs postérieurs en massue longuement pédonculée, ne dépassant pas l'apex des élytres. Tibias postérieurs droits, un peu renflés; métatarses postérieurs nettement plus longs que les 2 articles suivants réunis.

Prosternum aplati en avant des hanches qui sont ovoïdes, volumineuses, mais peu proéminentes. Métasternum et les premiers sternites abdominaux lisses, sillonnés, ponctués. Sternite apical moyennement ponctué.

♀ : diffère du mâle par la forme de la tête et du rostre. Dessous de la tête fortement convexe, sillon médian nul ou très faible.

Rostre plus étroit, denticules latéraux à peine marqués.

Métasternum sillonné, 1<sup>er</sup> sternite abdominal convexe.

Holotype ♀ au Musée de Gênes. Syntypes de *I. unicolor* au Musée de Leiden et à l'Institut royal des Sciences naturelles de Belgique.

Java: Forêt de Si Rambe (MODIGLIANI, Type), Preanger (P.F. SIJTHOFF).

#### 9.2. — *Isomorplus minutus* KLEINE, 1916

KLEINE, 1916, Ent. Mitt., 5, 1-4, p. 59.

Longueur: 3,5 mm. — Tête et prothorax brun marron foncé; élytres brun noir avec une bande brun rouge clair antémédiane, une bande postmédiane et la région apicale claire. Pubescence éparse de soies squamiformes blanches.

♀ : Tête subcarrée, nettement séparée du cou. Surface un peu convexe avec une forte ponctuation et des soies squamiformes au-dessus des tempes et des yeux et une zone lisse médiane qui se continue sur la base du rostre.

Rostre aussi long, mais plus étroit que la tête, fortement ponctué et pileux.

Antennes à articles intermédiaires moniliformes, la massue nette, les articles 9 et 10 égaux.

Prothorax assez trapu, fortement ponctué sur tout le disque, avec une pubescence squameuse courte, mais abondante.

Elytres à base droite, épaules nettes mais arrondies, côtés parallèles puis progressivement rétréci jusqu'à l'apex qui est légèrement arrondi. Suture un peu en toit; 2<sup>e</sup> côte présente seulement à la base, toutes les côtes suivantes subégales, entières, également élevées. Toutes les côtes, y compris la suture, sont ponctuéées, avec une ligne de courtes soies squamiformes claires. Stries presque aussi larges que les côtes, ponctuéées.

Holotype ♀ au Musée de Dresde.

Sumatra (GROUVELLE, dans tabacs importés).

### 9.3. — *Isomorphus fauveli* DAMOISEAU, 1962

DAMOISEAU, 1962, Bull. Ann. Soc. r. Ent. Bel., 98, 16, p. 1.

♂ : Longueur du corps : 4,5 mm. — Brun clair avec une macule transversale médiane sur l'élytre, les pédoncules des fémurs et les genoux noirs.

Tête transverse, très nettement séparée du cou. Base fortement entaillée au milieu, de telle manière que les angles postérieurs de la tête saillent au-dessus du cou. Dessus convexe. Yeux assez gros, saillants, tempes plus courtes que le diamètre des yeux. Rostre un peu plus long que la tête, mais plus étroit. Devant du prorostron non entaillé. Tout le dessus de la tête et du rostre avec de fortes ponctuations et des soies dressées. Dessous de la tête un peu gonflé, lisse; dessous du métarostre creusé au milieu et ses côtés élevés en lame dentiforme, une entaille transversale étroite et profonde séparant le métarostre du prorostron, en-dessous de l'insertion des antennes; dessous du prorostron subrectangulaire.

Antennes à insertion latérale, scape grand, cylindrique, 2<sup>e</sup> article à peine plus petit, 3<sup>e</sup> conique, 4<sup>e</sup>-8<sup>e</sup> tronconiques, subégaux,

9<sup>e</sup>-11<sup>e</sup> plus grands, en massue aplatie, 9<sup>e</sup> plus grand que le 10<sup>e</sup>, 11<sup>e</sup> plus court que les deux précédents réunis, la massue couverte d'une courte pubescence.

Prothorax ovale allongé, médiocrement resserré devant; disque peu convexe, déprimé près du cou, avec un fin sillon médian, visible surtout à la base; faiblement ponctué, les ponctuations plus fortes sur les côtés avec des soies dressées.

Elytres à côtés subparallèles, à base droite un peu rebordée; épaules nettes; apex progressivement rétréci. Suture large et plate, 2<sup>e</sup> côte large seulement à la base et vers la déclivité, très fortement rétrécie dans le tiers médian, 3<sup>e</sup> large et plate, les suivantes convexes. Stries plus étroites que les côtes, non ponctuéées.

Fémurs en massue, les fémurs postérieurs n'atteignant pas l'apex des élytres. Tibias antérieurs avec un petit angle saillant postmédian sur l'arête interne. Métatarses des pattes intermédiaires et postérieures subégaux ou plus longs que les deux articles suivants réunis.

Métasternum et les deux premiers sternites abdominaux subplans, faiblement sillonnés.

Holotype dans la collection FAUVEL à l'Institut royal des Sciences naturelles de Belgique.

Nouvelle-Calédonie.

### 9.4. — *Isomorphus loricae* (SENNA, 1894), **comb. nov.**

SENNA, 1894, Ann. Mus. Civ. Genova, 2 a, 14, p. 554 (*Microsebus*).

♂ : Longueur du corps : 4,5 mm. — Brun rouge foncé, avec les massues des fémurs brun clair, les pédoncules et les articulations brun noir. Sur les élytres, plusieurs taches brun noir peu distinctes.

Tête très légèrement transverse, nettement séparée du cou, avec la base droite entaillée au milieu entre 2 épines courtes et saillantes en arrière. Vertex peu convexe, ponctué et crasseux, un léger sillon longitudinal partant de l'entaille. Yeux gros, un peu saillant aux angles antérieurs de la tête, tempes égales au diamètre des yeux.

Rostre aussi long, mais plus étroit que la tête. Métarostre court, mésorostre bossu au milieu, élargi latéralement; prorostron légè-

ment élargi vers le bord antérieur qui est droit. Toute la surface supérieure du rostre ponctuée.

Latéralement, en avant de l'œil, la tête porte une forte épine dirigée vers l'avant, sous l'insertion des antennes. Dessous de la tête à base très nettement séparée du cou, échancrée en triangle au milieu, surface légèrement convexe, lisse. Le mésorostre est coupé par une faible gouttière transversale; une légère carène longitudinale s'élève de la tête au bord postérieur du prorostre, qui est denticulé au milieu et sur les côtés.

Antennes courtes, articles funiculaires cylindriques transverses. Massue nette de 3 articles, articles 9 et 10 aplatis, égaux, article apical pointu, aussi long que les 2 précédents réunis.

Prothorax moyennement allongé ( $L/l=100/53$ ), moyennement comprimé devant. Devant des côtes caréné, avec une dépression transverse. Disque peu convexe, avec un faible sillon médian, partout ponctué avec des soies crasseuses. Base rebordée.

Elytres allongés, à base droite, épaules arrondies, côtés parallèles puis progressivement rétrécis vers l'apex. Suture et les côtes impaires plus larges et plus élevées que les côtes paires, à bords carénés, avec de profondes ponctuations et des soies dressées; 2<sup>e</sup> côte présente à la base, disparaissant dans le tiers médian, pour ne reparaitre que peu distinctement sur la déclivité, 3<sup>e</sup> côte linéaire, convexe. Stries aussi larges que les côtes paires, ponctuées.

Prosternum lisse, région épimérale soudée. Métasternum et les 2 premiers sternites abdominaux subplans, un peu déprimés longitudinalement au milieu, la suture des 2 sternites encore marquée latéralement. Sternite apical fovéolé et ponctué.

Tibias antérieurs pratiquement droits. Fémurs postérieurs n'atteignant pas l'apex des élytres. Métatarses postérieurs coniques, plus longs que les 2 articles suivants réunis.

Holotype ♂ au Musée de Gènes.

Nouvelle-Guinée: Ighibirei, riv. Kemp Welch (L. LORIA, 1890, Holotype); S.E., Moroka, 1300 m (id., VII-XI.1893, Plesiotype).

Très voisine de l'autre espèce décrite de Nouvelle-Guinée, *I. loriae* s'en distingue par son prothorax plus allongé, les côtes impaires nettement plus larges que les côtes paires et la longueur du métatarse postérieur.

#### 9.5. — *Isomorphus papuanus* sp. nov.

Longueur du corps: 3,5-4 mm. — Brun rouge brillant, avec 2 taches isolées de part et d'autre de la suture, au milieu de l'élytre; pubescence squamiforme blanche. ♂: Tête subcarrée, à base très nettement séparée du cou, émarginée et un peu déprimée au milieu. Surface de la tête convexe, ponctuée avec de nombreuses écailles courtes et claires. Yeux situés aux angles antérieurs de la tête, assez grands, moyennement saillants, tempes égales à la moitié du diamètre des yeux.

Rostre plus étroit, mais presque aussi long que la tête, peu courbé. Métarostre très court avec une fovéole basale médiane; mésorostre élargi latéralement; prorostre court. Toute la surface du rostre ponctuée avec de courtes écailles blanches et un faible sillon sur l'apex du méta- et le mésorostre.

Antennes à insertion latérale. Articles intermédiaires un peu transverses, les articles de la massue plus grands, aplatis, le 11<sup>e</sup> article pointu un peu plus court que les 2 précédents réunis.

Dessous de la tête lisse avec quelques poils dressés, peu convexe, les angles antérieurs avec une épine horizontale s'étendant à côté du métarostre.

Prothorax peu allongé ( $L/l=100/70$ ), moyennement comprimé latéralement devant, avec un faible bourrelet au bord du cou et des vestiges de carènes latérales entre le pronotum et les épisternes. Base rebordée avec un sillon transversal un peu sculpté. Disque ponctué, avec un faible sillon longitudinal médian et une forte vestiture d'écaille courtes et blanches.

Elytres à base droite, épaules arrondies, mais nettes, côtés parallèles, puis régulièrement rétrécis vers l'apex. Suture ponctuée, 2<sup>e</sup> côte bien marquée dans le tiers basal, puis disparaissant complètement pour ne reparaitre que très indistinctement sur la déclivité. Côtes impaires un peu plus larges que les côtes paires, mais pas plus élevées, avec une ligne de fortes ponctuations; côtes paires plus convexes, également ponctuées, mais plus faiblement. Stries étroites, indistinctement ponctuées. Toutes les côtes avec des lignes de courtes écailles claires dressées.

Prosternum lisse, région épimérale soudée. Métasternum un peu déprimé le long du sillon médian. Les 2 premiers sternites abdominaux visibles avec une dépression longitudinale: la suture des

2 sternites reste visible; sternite apical avec une forte fovéole médiane, surface ponctuée.

Tibias antérieurs avec un angle médian très peu saillant sur l'arête interne. Fémurs postérieurs n'atteignant pas l'apex des élytres. Tibias postérieurs droits. Métatarses postérieurs coniques, subégaux aux 2 articles suivants réunis.

Holotype au Musée de Budapest.

Nouvelle-Guinée: Erima, Baie de l'Astrolabe (BIRO, 1896).

#### 10. — *Opisthenoxys* KLEINE, 1921

KLEINE, 1921, Arch. Naturg., 57, A. 10, p. 26. — DAMOISEAU, 1961, Bull. Inst. r. Sc. nat. Bel., XXXVII, 37, p. 11, *Barathrodes*, **syn. nov.**

Nous devons reconnaître ici la synonymie qui existe entre le genre *Barathrodes* DAMOISEAU, 1961 et *Opisthenoxys* KLEINE.

Le genre *Opisthenoxys* est avant tout caractérisé par la forme du prothorax qui ne présente pas les excavations latérales destinées à recevoir la massue des fémurs antérieurs et qui est caractéristiques des *Calodromini*. Il a la forme d'un tonnelet rebordé à la base et au cou, forme que l'on rencontrera encore chez *Mesoderes* SENNA et *Discheromorphus* KLEINE. Mais la conformation des genitalia ♂♂, des élytres et des pattes nous conduit à le placer dans le groupe *Eterozemus* sans négliger de signaler, cependant, les affinités certaines qu'il présente avec les *Calodromini* africains du groupe *Podozemius-Microsebus*, le genre *Anablyzostoma* KLEINE par exemple. Rappelons la diagnose du genre *Opisthenoxys*:

Tête transverse, à base nettement séparée du cou. Tempes plus courtes que le diamètre des yeux. Dessous de la tête non denté.

Rostre plus long et plus étroit que la tête. Antennes insérées latéralement. Articles apicaux formant une massue distincte.

Prothorax en tonnelet allongé, rebordé à la base et au col. Pronotum non sillonné.

Elytres à base droite, épaules non saillantes, côtés parallèles, puis progressivement rétrécis vers l'apex. Côtes toutes présentes, stries ponctuées.

Pattes grêles. Tibias antérieurs avec un angle saillant sur l'arête interne. Fémurs postérieurs n'atteignant pas l'apex des

élytres. Métatarses des pattes intermédiaires et postérieures égaux ou plus longs que les articles 2 et 3 réunis.

Métasternum sillonné; 1<sup>er</sup> sternite abdominal déprimé à la base.

Type du genre. — *Opisthenoxys ochraceus* KLEINE.

#### 10.1. — *Opisthenoxys ochraceus* KLEINE, 1921

KLEINE, 1921, Arch. Naturg., 57, A. 10, p. 28. — DAMOISEAU, 1961, Bull. Inst. r. Sc. nat. Bel., XXXVII, 37, p. 12, *Barathrodes binotatus*, **syn. nov.**

Longueur du corps: 3,5-6 mm. — Allongé, brun ocre à brun rouge foncé, avec 2 macules peu distinctes au milieu des élytres.

Tête fortement transverse, à base droite, nettement séparée du cou, avec une faible impression au milieu de la base. Dessus lisse et très convexe, avec deux plages de gros poils squamiformes dressés entre la base et les yeux, et une région médiane triangulaire et glabre. Yeux très gros, saillants, tempes plus courtes que la moitié du diamètre des yeux.

Rostre plus long et plus étroit que la tête. Dessus du métarostre subplan avec un sillon médian; mésorostre élargi latéralement. Prorostre courbé en avant vers le bas, bord antérieur un peu élargi et convexe. Dessous de la tête fortement renflé avec quelques points et des poils dressés, séparé du dessous du rostre par une entaille nette, mais sans tubercule ni dent, même chez les ♂♂.

Antennes longues, insérées latéralement et atteignant presque la base du prothorax. Articles intermédiaires coniques, allongés, hirsutes. Les 3 articles apicaux forment une massue nette, 9<sup>e</sup> et 10<sup>e</sup> subcarrés, aplatis, 11<sup>e</sup> un peu plus court que les 2 précédents réunis.

Prothorax en tonnelet, avec une forte constriction en col et un sillon transversal au bord du cou; base rebordée, avec deux sillons transversaux parfois sculptés. Pronotum convexe, lisse, non sillonné.

Elytres à base droite, épaules arrondies mais nettes, côtés parallèles puis progressivement rétrécis vers l'apex. Suture large et plate, 2<sup>e</sup> côte convexe, large à la base, très étroite au milieu et déprimée par rapport à la 3<sup>e</sup>, s'élargissant de nouveau dans le tiers postérieur pour devenir indistincte à la déclivité. Côtes suivantes convexes, ponctuées, toutes plus étroites que les stries,

3° et 5° formant une côte unique sur la déclivité, 4°, 6° et 7° arrêtées au bord de la déclivité. Strie 1 et 2 à peine ponctuées, les suivantes plus larges que les côtes, marquées de très gros points profonds et isolés.

Tibias antérieurs avec un angle saillant postmédian sur l'arête interne. Fémurs postérieurs n'atteignant pas l'apex des élytres, tibias postérieurs longs et droits. Métatarses allongés à toutes les pattes, plus longs que les 2 articles suivants réunis aux pattes intermédiaires et postérieures.

Métasternum convexe, ponctué, avec un sillon médian. Suture des deux premiers sternites abdominaux peu distincte, le premier un peu déprimé à la base.

Holotype ♂ et Allotype ♀ au Musée de Dresde.

Mindanao: Zamboanga (BAKER), Pt Bango (idem); Bornéo: Sandakan (idem); Siam, Malacca, Indes, Perak (MUCHE); Sarawak (Coll. ROELOFS).

#### 10.2. — *Opisthenoxys ? famulus* KLEINE, 1925

KLEINE, 1925, Ind. For. Rec., 11, p. 128.

Le type de cette espèce devrait se trouver dans les collections de l'Indian Museum à Calcutta, mais le Directeur de cette institution n'a pu nous le communiquer. Sur la seule base de la description assez vague de KLEINE qui compare cette espèce à des genres aussi différents que *Opisthenoxys* et *Allaeometrus* SENNA, nous ne pouvons que signaler les doutes sérieux que nous avons quant à son appartenance générique exacte. La description ayant paru dans une revue peu répandue en Europe, nous en donnons une traduction ci-après :

Brun marron rougeâtre. — Longueur: 6 mm.

Tête plus large que longue, bord postérieur droit, nettement séparé du cou. Dessus bombé, lisse, non sillonné, avec une ponctuation isolée et dispersée et, dans les points, de longues soies isolées. Dessous de la tête non denté, droit, avec un tomentum fin. Yeux petits, placés près du rostre.

Rostre plus étroit que la tête, profondément creusé par un enfoncement qui s'élargit du métarostre au devant du prorostre; les bords du sillon densément ponctués.

Antennes à articles intermédiaires cylindriques, un peu allongés, articles 9 à 11 grands, aplatis.

Prothorax fortement ponctué dans la région basale, avec des poils dressés dans les ponctuations, spécialement sur les côtés. Disque avec une dépression transversale près du cou.

Elytres comme: *breviceps* (*Allaeometrus* ? sans doute), 2° côte courte, 3° moyennement élevée, plus large que les autres côtes et avec une rangée de très gros points. Stries latérales ponctuées; une courte pilosité sur les côtés.

Pattes longuement pileuses. Pro-, métasternum et abdomen isolément ponctués avec des poils épars.

Pashok, 2.200 ft, Darjeeling, E. Hymalayas, 26.V.-14.VI.16 (GRAVELY).

Selon KLEINE, cette espèce trouve au mieux sa place dans le genre *Opisthenoxys* quoique le raccourcissement de la 2° côte rappelle le genre *Allaeometrus*. Elle se distinguerait des autres *Opisthenoxys* par le profond sillon thoracique et par la pilosité partout présente.

#### 10.3. — *Opisthenoxys ? arrogans* KLEINE, 1923

KLEINE, 1923, Arch. Naturg., 89, A. S, p. 134.

Cette espèce a été décrite sur du matériel récolté par H.E. ANDREWES dont la collection se trouve vraisemblablement au British Museum, mais que nous n'avons pas encore eu la possibilité d'étudier jusqu'à présent. Son appartenance au genre *Opisthenoxys* nous semble également douteuse, en raison de l'allusion de KLEINE, dans la description, à une 2° côte élytrale qui serait plus large que toutes les autres. Très vraisemblablement, il doit s'agir de la 3° côte, la 2° ayant complètement disparu comme dans les genres du groupe *Mesoderes* que nous étudierons plus loin.

#### 10.4. — *Opisthenoxys bistriatus* KLEINE, 1935

KLEINE, 1935, Ind. For. Rec., I, 3, p. 73.

Nous ne connaissons cette espèce que par la citation qu'en fait KLEINE dans son Genera de 1935. Nous la maintiendrons provisoirement dans le genre *Opisthenoxys* jusqu'à ce que nous puissions valider son statut sur la base du matériel typique.

11. — *Pseudopisthenoxys* KLEINE, 1942

KLEINE, 1942, Ent. Blätt., 38, 4, p. 130.

Le genre n'est connu que par une seule espèce, *Pseudopisthenoxys insculptus* KLEINE. Le type ne s'en trouve pas à l'Institut forestier de Dehra Dun comme le signale l'auteur dans sa description. Nous n'avons pas retrouvé non plus le paratype dans les anciennes collections du Musée de Stettin qui ont été mises à notre disposition par le Musée de Varsovie.

Caractérisé par l'absence de dent infracéphalique (ce qui le place aux côtés d'*Opisthenoxys*) et par des élytres dont la 2<sup>e</sup> côte est interrompue après le tiers médian, ce genre semble manifester une certaine parenté avec les *Rhytidopterus* et les *Podozemius* africains et avec les *Isomorphus* que nous venons d'étudier.

*Pseudopisthenoxys insculptus*, espèce birmane, doit être aisément reconnaissable à ses antennes dont les articles sont fortement transverses et à la forme concave de la base de la tête.

12. — *Odontopareius* gen. nov.

Nous croyons utile de créer ce genre nouveau pour une espèce décrite par KLEINE sous le nom de *Mesoderes aridus*. Cette espèce n'a rien en commun avec le genre *Mesoderes*, sinon la forme de son prothorax, elle présente par contre de grandes affinités avec *Opisthenoxys* et *Isomorphus*.

## Caractères du genre.

Tête légèrement transverse, à base droite, nettement séparée du cou, portant de petits tubercules paramédians saillant en arrière. Yeux grands et saillants; tempes nettes, mais plus courtes que le diamètre des yeux.

Rostre plus court et plus étroit que la tête, courbé vers le bas. Dessous de la tête sculpté et denticulé (♂♂) ou renflé avec un sillon médian et tuberculé en avant des yeux (♀♀). Chez les ♂♂; la tête est séparée du rostre par une gouttière transversale profonde. Bord postérieur du prorostre denticulé ou non.

Antennes insérées latéralement sur le rostre. Articles intermédiaires coniques, les 3 articles terminaux formant une massue distincte.

Prothorax ovoïde, relativement peu comprimé sur le devant des côtés qui est légèrement caréné au bord du cou. Pronotum fortement convexe, base rebordée, sans sillon longitudinal.

Elytres à base droite, épaules arrondies, côtés parallèles, apex arrondis en commun. Suture et côtes impaires élevées et fortement ponctuées, plus larges que les côtes paires, qui sont plus faiblement ponctuées; 2<sup>e</sup> côte présente seulement dans le tiers basal et ne réapparaissant pas à la déclivité.

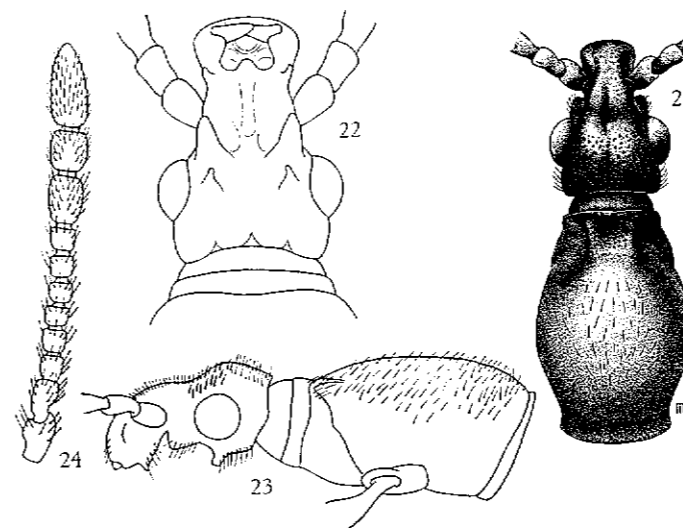


FIG. 21-24. — *Odontopareius aridus* (KLEINE), **comb. nov.**  
FIG. 21. — Tête et prothorax, vue dorsale; FIG. 22. — Vue ventrale de la tête et du rostre; FIG. 23. — Tête et prothorax, vue de profil; FIG. 24. — Antenne.

Tibias antérieurs longs et grêles avec un angle saillant post-médian sur l'arête interne. Fémurs postérieurs n'atteignant pas l'apex des élytres. Métatarses des pattes intermédiaires et postérieures allongés, beaucoup plus longs que les 2 articles suivants réunis.

Type du genre. — *Odontopareius aridus* (KLEINE, 1923), **comb. nov.**

La création de ce genre permet d'établir une transition entre les espèces du groupe *Eterozemus* caractérisées par une 2<sup>e</sup> côte ély-

trale entière ou réduite à partir du milieu, mais toujours au moins présente à la base et celles du groupe *Mesoderes* dont la 2<sup>e</sup> côte élytrale a complètement disparu ou ne subsiste que sur la déclivité de l'élytre.

12.1. — *Odontopareius aridus* (KLEINE, 1923), **comb. nov.**

KLEINE, 1923, Arch. Naturg., 89, A. S, p. 132, *Mesoderes*.

Longueur du corps : 3-7 mm. — Brun marron clair avec le prothorax, à l'exception du bord antérieur, et 3 macules sur chaque élytre noirs, les articulations fémoro-tibiales brun noir.

Tête et dessus du rostre ponctués avec des poils courbes dressés. Dessous de la tête fortement pileux en dessous des yeux.

♂ : dessous de la tête avec une dent sous l'œil, une dent sous le métarostre, une profonde gouttière transversale, et une dent au bord postérieur du prorostre.

♀ : Dessous de la tête fortement renflé, avec un sillon médian, pas de dent, mais un tubercule émoussé en avant de l'œil et une gouttière transversale peu marquée.

Holotype dans la collection H.E. ANDREWES (British Museum?), paratypes au Musée de Dresde et à l'Institut royal des Sciences naturelles de Belgique.

13. — *Parusambius* KLEINE, 1925

KLEINE, 1925, Ind. For. Rec., 11, p. 129.

Ce genre a été décrit pour un exemplaire unique, type de *Parusambius fraudulentus*, qui devrait se trouver à l'Indian Museum de Calcutta, mais qui n'a pu m'être communiqué. Sa particularité essentielle est de présenter à la fois des fémurs postérieurs ne dépassant pas l'apex des élytres et des tibias postérieurs hypermorphes, en massue s'élargissant vers l'apex; ces 2 caractères ne sont réunis que dans le genre africain *Amphitobrentus* que nous avons récemment créé pour *Schizoadidactus concolor* KLEINE.

Nous ne plaçons ce genre dans le groupe *Eterozemus* qu'en raison de la nervation élytrale où la 2<sup>e</sup> côte est entière et pour ne pas devoir créer pour lui un groupe distinct.

14. — *Nesidiobrentus* gen. nov.

Tête transverse, nettement séparée du cou. Yeux saillants, placés aux angles antérieurs de la tête, tempes nettes.

Rostre plus long et plus étroit que la tête, faiblement élargi vers le bord antérieur du prorostre. Dessous de la tête et du rostre non denté, ni appendiculé.

Antennes insérées latéralement. Articles intermédiaires cylindriques transverses. Massue aplatie bien distincte.

Prothorax faiblement comprimé devant. Pronotum aplati, avec un fort sillon médian longitudinal, une dépression transversale près du cou et des reliques de carènes sur le devant des côtés.

Elytres à base fortement concave, épaules un peu saillantes en avant, côtés un peu convexes, puis progressivement rétrécis jusqu'à l'apex; 2<sup>e</sup> côte présente seulement à la base; les côtes impaires plus importantes et plus élevées que les côtes paires, les côtes 3 et 5 larges et fortement ponctuées. Stries plus étroites que les côtes, fortement ponctuées.

Tibias antérieurs épaissis sur la face interne après le milieu, mais sans angle saillant distinct. Fémurs postérieurs atteignant l'apex des élytres. Tibias postérieurs carénés sur leur face interne. Tarses normaux, les métatarses intermédiaires et postérieurs un peu allongés.

Prosternum scutiforme. Apophyse prosternale assez large. Epimères soudés entre eux mais non soudés avec l'apophyse. Métasternum et sternites abdominaux non sillonnés.

Type du genre. — *Nesidiobrentus samoanus* (KLEINE), **comb. nov.**

Voisin de *Opisthenoxys* et *Pseudopisthenoxys* KLEINE en raison de l'absence de toute denticulation à la face inférieure de la tête, ce nouveau genre s'en distingue par la forme plus parallépipédique du prothorax dont le pronotum aplati et profondément sillonné rappelle les genres africains *Autosebus* et *Microsebus* KOLBE. Moins élancé que *Isomorphus* KLEINE, *Nesidiobrentus* n'en possède ni les dents sous-céphaliques, ni le prothorax conique, ni les tibias postérieurs droits.



14.1. — *Nesidiobrentus samoanus* (KLEINE, 1944), **comb. nov.**

KLEINE, 1944, Rev. Fr. Ent., 10, p. 150 (*Opisthenoxys*).

Longueur du corps : 4 mm. — Brun noir à brun rouge, avec des macules rougeâtres régulièrement disposées sur les élytres.

Tête transverse, à base droite nettement séparée du cou. Vertex convexe, coupé en 2 lobes élevés par un profond sillon médian commençant à la base et se prolongeant jusqu'au mésorostre. Les 2 lobes du vertex sont fortement ponctués avec de grosses soies épaisses et dressées. Yeux gros, saillants, tempes nettes, mais plus courtes que le diamètre des yeux, lisses, à l'exception du bord postérieur qui est ponctué, avec des soies épaisses.

Rostre plus étroit et plus long que la tête. Métarostre court : de part et d'autre du sillon longitudinal lisse, les bords latéraux sont ponctués et couverts des mêmes soies que la tête. Mésorostre pratiquement pas élargi au dessus de l'insertion latérale des antennes. Prorostre faiblement élargi de la base vers le bord antérieur. Surface plane, ponctuée. Dessous de la tête et du rostre, ponctué, pileux, sans denticules ni appendices.

Antennes insérées latéralement. Articles funiculaires cylindriques, transverses. Articles 9 à 11 formant une grande massue aplatie, nettement plus large que le funicule, article apical pointu, aussi long que les 2 précédents réunis.

Prothorax peu allongé ( $L/l=100/74$ ), faiblement comprimé sur le devant des épisternes. Pronotum subplan, avec un profond sillon médian longitudinal, une dépression transversale près du cou et des vestiges de carènes sur le devant des côtés. Surface éparsement ponctuée. La limite entre le pronotum et les épisternes porte une rangée de grosses soies claires, épaisses et dressées, soies qui forment une touffe sur les carènes vestigiales.

Elytres présentant les caractères du genre. Des rangées de soies claires dressées garnissent les ponctuations des côtes impaires.

Dessous du corps et pattes présentant les caractères du genre, finement ponctués, avec des soies épaisses et claires.

Holotype ♂ au Muséum de Paris.

Samoa (D<sup>r</sup> GRAPPE) dans la collection L. FAIRMAIRE (n° 12053).

## RESUME

Seconde partie de la revision des *Brentidae-Calodromini* non africains, fin du groupe *Eterozemus* :

3. — *Paraclidorhinus* SENNA, redescription
  - 3.1. — *P. modiglianii* SENNA, redescription
  - 3.2. — *P. rondoni* **sp. nov.**
4. — *Autometrus* KLEINE, redescription
  - 4.1. — *A. punctulatus* KLEINE, redescription
5. — *Pittodes* KLEINE, redescription
  - 5.1. — *P. aculeatus* KLEINE, redescription
6. — *Macropareia* KLEINE
7. — *Allaeometrus* SENNA, redescription
  - = *Subdysmorphorhynchus* KLEINE, **syn. nov.**
  - 7.1. — *A. breviceps* SENNA, redescription
    - = *Subdysmorphorhynchus carinatus* KLEINE, **syn. nov.**
  - 7.2. — *Allaeometrus* ? *confirmatus* KLEINE
  - Zemioses setosus* VON SCHOENFELDT, *incertae sedis*
  - Eterozemus pubens* SENNA
    - = *Allaeometrus coomani* KLEINE, **syn. nov.**
8. — *Pseudocyphanogus* DESBROCHERS DES LOGES
9. — *Isomorphus* KLEINE, nouvelle diagnose
  - 9.1. — *I. kerimi* SENNA (*Microsebus*), **comb. nov.**, redescr.
    - = *Isomorphus unicolor* KLEINE, **syn. nov.**
  - 9.2. — *I. minutus* KLEINE, redescription
  - 9.3. — *I. fauveli* DAMOISEAU
  - 9.4. — *I. loriae* (SENNA), *Microsebus*, **comb. nov.**, redescr.
  - 9.5. — *I. papuanus* **sp. nov.**
10. — *Opisthenoxys* KLEINE, redescription
  - = *Barathrodes* DAMOISEAU, **syn. nov.**
  - 10.1 — *O. ochraceus* KLEINE, redescription
    - = *Barathrodes binotatus* DAMOISEAU, **syn. nov.**
  - 10.2. — *Opisthenoxys* ? *famulus* KLEINE
  - 10.3. — *Opisthenoxys* ? *arrogans* KLEINE
  - 10.4. — *Opisthenoxys bistriatus* KLEINE
11. — *Pseudopisthenoxys* KLEINE

12. — *Odontopareius* gen. nov.12.1. — *Odontopareius aridus* (KLEINE), *Mesoderes*,  
comb.nov.13. — *Parusambius* KLEINE14. — *Nesidiobrentus* gen. nov.14.1. — *Nesidiobrentus samoanus* (KLEINE), *Opisthenoxys*,  
comb.nov.

## INDEX BIBLIOGRAPHIQUE

DAMOISEAU R., 1963. — Contribution à la connaissance des Brentidae (Coleoptera - Phytophagoidea). 14. — Le groupe *Eterozemus* (Première partie) (Bull. Inst. r. Sc. nat. Belg., XXXIX, 29, 44 pp., 68 fig., Bruxelles).Institut royal des Sciences naturelles  
de Belgique.

E 7000

BULLETIN &amp; ANNALES

DE LA

SOCIÉTÉ ROYALE D'ENTOMOLOGIE  
DE BELGIQUE

Association sans but lucratif, fondée le 9 avril 1855

Publié avec le concours du Ministère de l'Éducation Nationale et de la Culture  
et de la Fondation Universitaire de BelgiqueCONTRIBUTION  
A LA CONNAISSANCE DES BRENTIDES  
(COLEOPTERA-PHYTOPHAGOIDEA)

## 17. — AMORPHOCEPHALINI NOUVEAUX

par Roger DAMOISEAU (Bruxelles)

La tribu des *Amorphocephalini* (sous-famille des *Brentinae*) groupe les *Brentidae* myrmécophiles. Ce mode d'existence particulier a provoqué, comme dans les autres familles de Coléoptères, des modifications très importantes dans l'habitus général des insectes, dans la conformation de la tête, du rostre et des antennes et parfois dans celle des pattes. Les *Amorphocephalini* sont fortement attirés par la lumière et cette particularité explique leur relative abondance dans les récoltes qui m'ont été soumises.

POWER, KLEINE et J. DE MUIZON ont, tour à tour, contribué à la connaissance de ces insectes remarquables. Nous pouvons, à notre tour, décrire un certain nombre d'espèces nouvelles pour la science.

Genre *Pericordus* KOLBE, 1883

KOLBE, 1883, Stett. Ent. Zeit., 44, p. 237. — KLEINE, 1926, Stett. Ent. Zeit., 87, p. 368, *Thoracantharus*. — J. DE MUIZON, 1960, Faune des Brentides d'Afrique, p. 136.